

27.5.2026

MAA-AINESLUPA JOUHTENEENKANKAAN HIEKANOTTOALUEELLE, METSÄLÄ 272-420-14-17

ASIAN RATKAISU

Rakennus- ja ympäristölautakunta myöntää Maunula Jannelle maa-aineslain 4 § mukaisen luvan maa-ainesten ottamiseen hakijan omistamalla kiinteistöllä Metsälä 272-420-14-17.

Toiminnassa tulee noudattaa jäljempänä mainittuja lupaehtoja ja ottamissuunnitelmaa siltä osin kuin ottamissuunnitelma ei ole ristiriidassa lupaehtojen kanssa.

Päätöksen täytäntöönpano

Toiminnalle myönnetään lupa aloittaa toiminta muutoksenhausta huolimatta maa-aineslain 21 §:n mukaisesti määrättyjen vakuuksien asettamisen sekä aloituskatselmuksen jälkeen.

Päätöksen voimassaolo

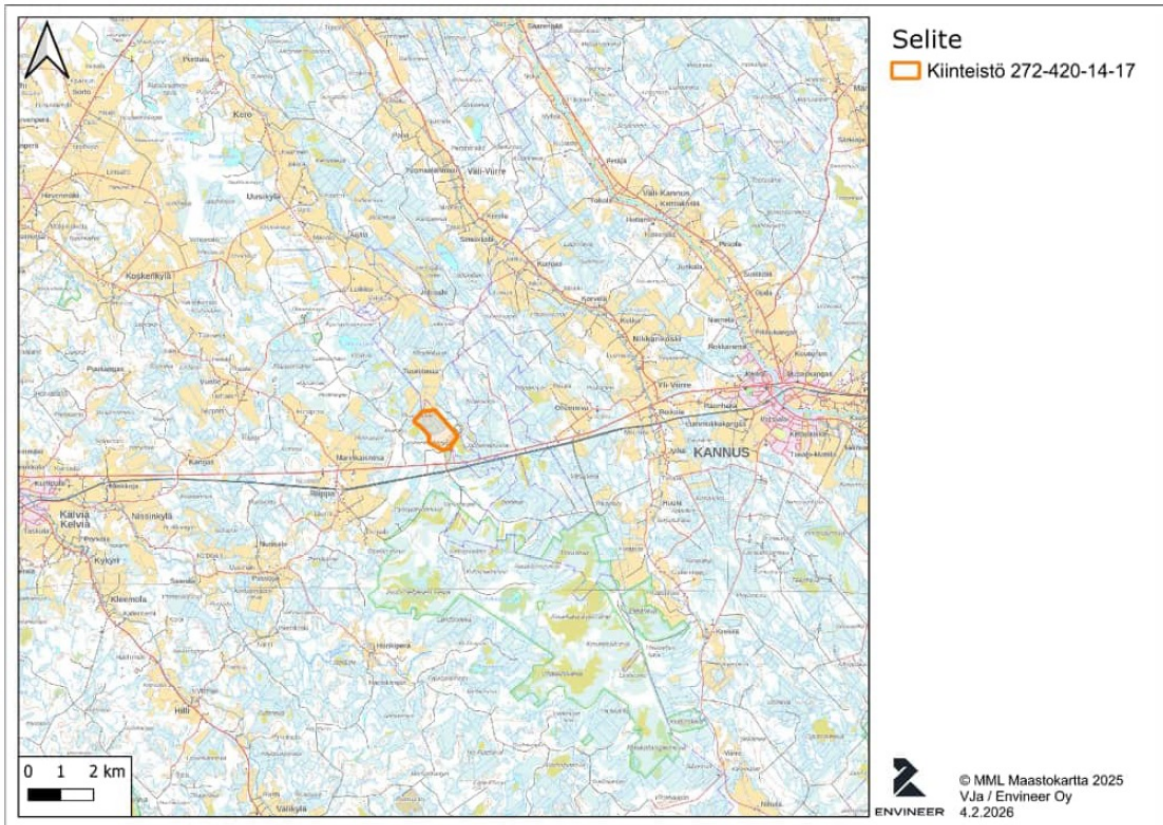
Lupa on voimassa 31.7.2036 asti. Mikäli toiminta olennaisesti muuttuu tai laajenee, on toiminnalle haettava uusi lupa.

HAKIJA

Maunula Janne
Pohjanlahdentie 2023
68210 Marinkainen
Y-tunnus 1425497-6

KIINTEISTÖ JA SIJAINTI

Metsälä 272-420-14-17.
Hakija omistaa kiinteistön.



Kuva 1. Sijainti



Kuva 2. Ottamisalue

LUPAMÄÄRÄYKSET

1. Ottamisalueen rajojen tulee noudattaa laadittuja lupahakemuksen mukaisia suunnitelmakarttoja.
2. Ottamisalueen ja naapurikiinteistöjen rajan välille tulee jättää vähintään 15 metriä suojavyöhykealuetta, jolle ottamistoimintaa ei uloteta ja jonka puusto säilytetään. Varastoalueiden ja tukitoiminta-alueiden etäisyys lähimpään muinaismuistoon tulee olla vähintään 50 metriä.
3. Maa-aineksia saa ottaa suunnitelman mukaiselta rajatulta 3,8 ha alueelta enintään 71 000 m³-ktr hiekkaa ja soraa.
4. Ottamissyvyys saa ulottua enintään tasoon +48,50 m (N2000).

Maa-aineksen otto tulee toteuttaa siten, ettei missään toimintavaiheessa pääse syntymään pohja- tai pintaveden tai maaperän pilaantumisvaaraa. Pohjaveden keinotekoinen alentaminen ei ole sallittua.

5. Ottamisalueen reunoilla luiskat on muotoiltava vähintään kaltevuuteen 1:3. Rinteiden ylä- ja alaosat tulee pyöristää. Luiskien muotoilu tulee tehdä valmiiksi samanaikaisesti ottamistyön edetessä ottamisalueen reunoilla.

Ottamisalueen pohja ja luiskat on verhottava alueelta kuoritulla puhtaalla eloperäisellä pintamaalla. Alueen ulkopuolelta tuotuja maa-aineksia ei saa käyttää verhoiluun, ellei valvontaviranomainen ole hyväksynyt niitä. Alueen metsittymisestä tulee huolehtia tarvittaessa istutuksin.

Luiskien muotoilun, viimeistelyn ja mahdollisten istutusten lopputuloksena tulee olla luonteva ja moni-ilmeinen maasto.

6. Ottamisalueelle ei saa sijoittaa jätteitä. Toiminnassa syntyvät jätteet on lajiteltava ja toimitettava asianmukaiset luvat omaaviin käsittelypaikkoihin. Jätehuollossa on noudatettava voimassa olevia jätehuoltomääräyksiä. Luvanhaltijan on valvottava sitä, ettei aluetta käytetä kaatopaikkana. Alueelle pääsy on tarvittaessa estettävä.

Ottamisen päätyttyä tulee varastokasat poistaa ja alue siistiä mahdollisista jätteistä tai muusta sinne kuulumattomasta. Tiivistyneet alueet, kuten kulkuväylät ja varastokentät tulee pehmentää.

7. Kaikki alueen jälkihoito- ja maisemointityöt tulee saattaa loppuun luvan voimassaoloaikana.
8. Määrätty vakuus tulee olla hyväksyttynä ennen toiminnan aloittamista.
9. Maa-ainesten oton yhteydessä tulee huolehtia asianmukaisin toimenpitein, ettei öljyä tai öljypitoisia aineita tai muita haitallisia aineita pääse alueen maaperään, pintavesiin tai pohjaveteen.

Tukitoiminta-alueiden maarakenteet on tiivistettävä siten, että polttoaineiden ja muiden ympäristön pilaantumisen vaaraa aiheuttavien aineiden pääsy maaperään ja pohjaveteen on estetty. Poltto- ja voiteluaineiden sekä kemikaalien varastointi- ja käsittelyalueiden on oltava nesteitä läpäisemättömiä ja reunoiltaan korotettuja.

Polttoainesäiliöiden on oltava kaksoisvaippasäiliöitä tai kiinteästi valuma-altaallisia säiliöitä ja niiden on kestettävä mekaanista ja kemiallista rasitusta. Säiliöt on varustettava ylitäytönestimillä ja tankkauslaitteistot lukittavilla sulkuventtiileillä.

Kuormauskalustoa tankattaessa ja huollettaessa on huolehdittava siitä, että polttoaineita tai muita pilaantumisen vaaraa aiheuttavia aineita ei pääse maaperään tai pohjaveteen.

Mahdollisesta vahingosta, jolloin öljyä tai muuta veden laadulle haitallista ainetta pääsee maaperään tai vesiin, tulee välittömien torjuntatoimenpiteiden lisäksi ilmoittaa pelastusviranomaiselle, Lupa- ja valvontavirastolle sekä Kokkolan kaupungin ympäristönsuojeluviranomaiselle.

10. Ottamisalueesta ei saa aiheutua missään toimintavaiheessa vaaraa ympäristölleen. Ottamistoiminnan aikana alueella liikkuvia tulee varoittaa mahdollisista vaarallisista kohdista ottamisalueella esimerkiksi kiviesteillä tai lippusiimalla. Luvan haltijan tulee varmistaa alueen turvallisuus valvontaviranomaisen lopputarkastukseen asti.
11. Ottamisalueen läheisyydessä on kolme olemassa olevaa pohjavesiputkea, joiden pinnankorkeuden tarkkailutiedot luvanhaltijan tulee selvittää vuosittain. Tarvittaessa ottamistasoa tulee korottaa metsän kasvun varmistamiseksi.
12. Luvanhaltijan tulee tehdä vuosittain maa-aineslain edellyttämä ilmoitus otetun maa-aineksen määrästä ja laadusta Notto-järjestelmään.
13. Luvan mukainen ottamisalue on merkittävä maastoon ennen ottamistoimenpiteisiin ryhtymistä.

Maastoon on lisäksi asetettava ennen ottamistoimenpiteisiin ryhtymistä riittävä määrä soveltuvia korkeusmerkintöjä oikean ottamissyvyyden varmistamiseksi. Luvansaajan tulee huolehtia siitä, että korkeusmerkit ja rajamerkinnot pysyvät kunnossa koko luvan voimassaolon ajan.
14. Mikäli lupa maa-ainesten ottamiseen siirretään toiselle, on siirrosta viipymättä ilmoitettava lupaviranomaiselle. Luvan haltija vastaa lupaan liittyvistä velvoitteista, kunnes hänen tilalleen on hakemuksesta hyväksytty toinen.
15. Maa-ainesluvan haltijan on ilmoitettava ottamisen päättymisestä valvontaviranomaiselle. Valvontaviranomainen suorittaa lopputarkastuksen ottamistoiminnan päättymisen jälkeen tai luvan voimassaoloajan kuluttua umpeen.

LUPAA ANKARAMMAN ASETUKSEN NOUDATTAMINEN

Jos asetuksella annetaan tämän luvan määräystä ankarampia säännöksiä tai tästä luvasta poikkeavia säännöksiä luvan voimassaolosta tai tarkistamisesta, on asetusta luvan estämättä noudatettava.

LUVAN HAKEMISEN PERUSTE

Maa-aineslaissa tarkoitettuun aineiden ottamiseen on oltava lupa maa-aineslain 4 §:n nojalla.

LUPAVIRANOMAISEN TOIMIVALTA

Maa-ainesten ottamista koskevan lupa-asian ratkaisee kuntien ympäristönsuojelun hallinnosta annetun lain (64/1986) mukainen kunnan

ympäristönsuojeluviranomainen. Kokkolassa viranomaisena toimii rakennus- ja ympäristölautakunta.

SELVITYS OTTAMISALUETTA KOSKEVISTA LUVISTA JA KAAVOITUSTILANNE

Jouhteneenkankaan kohdekiinteistöllä on ollut Kokkolan kaupungin Rakennus- ja ympäristölautakunnan 24.6.2015 myöntämä maa-aineslupa 10 vuodeksi.

Alue sijaitsee Keski-Pohjanmaan maakuntakaavassa (vaihemaakuntakaavojen yhdistelmä, joka on Maakuntakaavan 4. vaihekaava). Maa-ainesten ottoalue sijaitsee alueella, jonka kaavamerkintä on EO-2 (Hiekka- ja sora-aineksen ottoalue tai ottoon soveltuva alue). Alue sijaitsee Kokkolan strategisessa aluerakenneyleiskaavassa 2040.

HAKEMUS JA OTTAMISSUUNNITELMA

Suunnitelma-alue ja sen ympäristö

Jouhteneenkankaan ottoalue sijaitsee noin 9 km Kannuksen keskustasta länteen ja noin 12 km Kälviän keskustasta itään. Ottamisalue sijaitsee Kokkolantien/Kajaanintien pohjoispuolella kiinteistöllä 272-420-14-17.

Alueella on maa-ainesten ottotoimintaan liittyvä pitkä historia. Ottoalueen ympäristö on pääosin metsävaltaista. Ottoalue sijaitsee Kokkolantien/Kajaanintien pohjoispuolella, ja rautatie sijaitsee tien eteläpuolella.

Ottamisalueen läheisyydessä ei ole asuinrakennuksia ja lähimmät asuinrakennukset sijaitsevat noin 2 km pohjoiseen ottoalueesta. Lähimmät lomiasunnot sijaitsevat noin 3 km ottoalueesta länteen.

Ottoalueen puut on kaadettu ja kannot on poistettu. Ottoalueen hiekan päällä sijaitsee ohut pintamaakerros. Aluetta ympäröivät pääasiassa talousmetsät, jotka ovat pääosin mäntyä. Ottoalueen ympäristössä on myös muuta ottotoimintaa.

Ottoalueella ja sen ympäristössä ei sijaitse maisemallisesti arvokkaita maisema-alueita tai kulttuuriperintökohteita. Ottoalueella ei sijaitse muinaismuistoja. Lähimmät kiinteät muinaisjäännökset sijaitsevat n. 150 m kiinteistön lounaispuolella (Kaakkuri, 1000095212, kivikautinen asumispainanne) ja n. 300 m kiinteistön länsipuolella (Jouhteneenkangas, 429010017, kivikautinen asumispainanne).

Ottoalue sijaitsee GTK:n maaperäkarttojen (1:200 000) mukaan karkearakeisen maalajin alueella, jonka päälajitetta ei selvitetty. Ottamisalueella ei ole arvokkaita tai suojeltavia maa-aineksia. Ottoalueen ympäristössä sijaitsee karkearakeisen maalajin lisäksi GTK:n maaperäkarttojen perusteella myös alueita, joissa on paksu turvekerros. Ottoalue sijaitsee GTK:n happamien sulfaattimaiden aineiston mukaan alueella, jossa happaman sulfaattimaan esiintymistodennäköisyys on pieni. Ottamisalue sijaitsee GTK:n kallioperäkarttojen (1:200 000) mukaan alueella, jossa kivilaji on kiilleliuske (metagrauvakka).

Ottamisalue ei sijaitse Natura 2000-alueella. Etelänevan - Viitasalonnevan - Seljäsennevan alue (SACFI1000026) sijaitsee n. 1,1 km ottoalueen eteläpuolella. Natura2000-alue on luokiteltu erityisten suojelutoimien alueeksi (SAC).

Alue kuuluu Perämeren rannikkoalueen päävesistöalueeseen (84) ja sen yhteispinta-ala on noin 34,42 km². Ottoalue sijaitsee valuma-alueella 84.061. Ottoalueen pohjoispuolella sijaitseva metsä on ojitettu ja kiinteistön metsä viettää valuma-alueen mukaisesti kohti pohjoista. Ottoalueen koillis-, etelä- ja

länsipuolella sijaitsee lampia, joiden vedenpinnan korkotiedot on esitetty ottamissuunnitelmassa. Ottoaluetta lähimpien lampien vedenpinnan korot ovat koillispuolella +47.0 m (N2000), eteläpuolella +47.6 m (N2000), ja länsipuolella +46.5 m (N2000).

Ottoalue ei sijaitse luokitellulla pohjavesialueella, mutta ottamisalueen läheisyydessä sijaitsee luokiteltuja pohjavesialueita. Kiinteistö 272-420-14-17 rajautuu Riipan (1042952) 1 luokan pohjavesialueeseen. Riipan pohjavesialueen raja sijaitsee lähimmillään n. 150 m ottoalueen lounaispuolella. Riipan luoteispuolella sijaitsee Pesäkankaan (1042903) 1 luokan pohjavesialue ja Karhinkankaan (1042901) 1 luokan pohjavesialue. Ottoalueen itäpuolella sijaitsee Narikan (1021701) 1 luokan pohjavesialue ja ottoalueen kaakkoispuolella Hietaseljänharjun (1021752) 1E luokan pohjavesialue. Riipan, Pesäkankaan, Narikan ja Karhinkankaan pohjavesialueet ovat vedenhankintaa varten tärkeitä pohjavesialueita. Hietaseljänharjun pohjavesialue on vedenhankintaa varten tärkeä pohjavesialue, jonka pohjavedestä pintavesi- tai maaekosysteemi on suoraan riippuvainen.

Toiminnanharjoittaja on selvittänyt ottoalueen pohjaveden pinnankorkeuden syksyllä 2025 koekuopan avulla. Kuoppa kaivettiin maan pinnan korkotasosta + 47.5 m (N2000) ja pohjaveden pinnankorkeus sijaitsi tasolla + 46.8 m (N2000). Maa-ainesten ottotoiminta tapahtuu pohjavedenpinnan yläpuolella.

Toiminnan laajuus ja muut tiedot toiminnasta

Suunnitelma-alueeseen kuuluu varsinainen ottamisalue, tilapäiset varastokasat (hiekkä), työkoneiden säilytys ja tilapäiset tiet sekä suojavyöhykkeet naapurikiinteistöihin (15 m). Ottamisalueen pinta-ala on 3,8 ha ja alueelta on tarkoitus ottaa kymmenen vuoden aikana 71 000 m³ hiekkaa.

Ottamisalueen rajat merkitään maastoon ennen toiminnan aloitusta. Ottamisalueen reunoille merkitään korkomerkit, joihin on merkitty luvassa sallittu ottamistaso. Ottamisalueen puut ja kannot on jo poistettu.

Ottamissyvyyttä seurataan ja valvotaan ottamistoiminnan aikana.

Laskennallinen ottomäärä on keskimäärin noin 7100 m³/a. Määrään vaikuttaa kuitenkin alueen maa-ainestarpeen aikataulu. Maa-aines kaivetaan ottoalueelta työkoneella joko suoraan kuorma-autojen lavoilta kuljetettavaksi tai väliaikaisesti varastokasoihin. Varastokasoissa on hiekkaa ympäri vuoden. Materiaali lastataan pyöräkuormaajalla varastokasoista kuorma-autoihin. Materiaalien kuljetusmatkojen minimoimiseksi varastokasat sijoitetaan tällaisiin paikkoihin ja siten, ettei materiaalia siirretä edestakaisin alueella. Kuljetus tapahtuu Jouhteneentien kautta Kokkolantielle/Kajaanantielle, josta edelleen joko Kälviän Kannuksen suuntaan käyttökohteisiin.

Hiekanottoalueen keskimääräinen pohjan taso tulee olemaan +48.5 m (N2000). Maa-ainesten ottamistoiminta tapahtuu pohjavedenpinnan yläpuolella. Ottamisalueella ei ole tarvetta hulevesien pumppaukselle. Ottamistoiminnan ei katsota aiheuttavan päästöjä ympäröiviin pinta- ja pohjavesiin.

Alueella käytetään polttoainekäyttöisiä työkoneita. Alueella ei lähtökohtaisesti varastoida polttoaineista. Mikäli polttoaineen ja moottoripolttoöljyn varastointitarvetta ilmaantuu, niin niitä voidaan varastoida alueella kaksivaippaisiin säiliöihin. Varastoalue sijaitsee alueen lounaisreunalla. Varastoalueella säilytetään myös öljyä imevää materiaalia vahinkotilanteita varten. Työkoneet ja varastoalue tarkastetaan säännöllisesti vuotojen ehkäisemiseksi. Alueen toiminnassa ei synny kotitalous- tai ongelmajätettä.

Maa-aineksen kuljetus tapahtuu Jouhteneentien kautta Kokkolantielle/Kajaanantielle, josta maaainekuljetukset jatkavat matkaansa kohti Kälviää tai Kannusta. Toiminnanharjoittajalla on Jouhteneentien täysi käyttöoikeus.

Alue toimii kysynnän mukaan ympäri vuoden. Ottamistoiminta ja kuljetus tapahtuvat pääosin arkisin (ma-pe) klo 6.00–22.00 ja lauantaisin 7.00–16.00.

Kaivannaisjätteen jätehuoltosuunnitelma

Ottoalueen hiekan päällä sijaitsee ohut, muutaman sentin paksuinen orgaaninen pintamaakerros, joka tullaan poistamaan ennen ottotoiminnan aloitusta. Pintamaata arvioidaan olevan n. 1 500 m³. Pintamaat varastoidaan kiinteistöllä 272-420-14-17 ja ne tullaan käyttämään osana ottamisalueen maisemointia, kun ottamisalue on saavuttanut ohjeellisen ottamissyvyyden.

Ympäristövaikutukset ja niiden vähentäminen

Suunnitellun ottamisalueen sijainti, koko ja esitetty suunnitelma eivät toiminnan kannalta aiheuta maisemakuvan ja luonnonmuodostumien tuhoutumista, luonnonoloissa tapahtuvia laajoja muutoksia tai tärkeän pohjavesialueen uhkaa. Maa-ainesten hyödyntämisen vaikutukset ovat paikallisia. Ottamisella ei arvioida olevan haitallisia vaikutuksia alueen kallio- tai maaperään. Onnettomuus- tai poikkeustilanteissa työkoneista tai ajoneuvoista voi vuotaa polttoainetta, moottoripolttoöljyä tai voitelurasvaa, mikä aiheuttaa vaaraa maaperälle ja pohjavedelle. Öljyä imevää materiaalia säilytetään alueella, jota voidaan käyttää onnettomuuksissa. Mahdollisten onnettomuuksien jälkeen ryhdytään välittömästi tarvittaviin toimenpiteisiin.

Ottoalue ei sijaitse luokitellulla pohjavesialueella, mutta ottamisalueen läheisyydessä sijaitsee luokiteltuja pohjavesialueita. Riipan pohjavesialueen raja sijaitsee lähimmillään n. 150 m ottoalueen lounaispuolella. Riipan luoteispuolella sijaitsee Pesäkankaan (1042903) 1 luokan pohjavesialue ja Karhinkankaan (1042901) 1 luokan pohjavesialue. Ottoalueen itäpuolella sijaitsee Narikan (1021701) 1 luokan pohjavesialue ja ottoalueen kaakkoispuolella Hietaseljänharjun (1021752) 1E luokan pohjavesialue.

Ottamistoiminnan ei katsota vaikuttavan pohjavesialueiden pohjaveden tasoon, sillä ottotoiminta ei ulotu pohjaveden pinnan alapuolella. Arvioidun pohjaveden pinnan tason päälle jää hiekkaa noin 0,7 metriä ohjeellisesta ottamistasosta. Ottamistoiminnan ei katsota aiheuttavan päästöjä ympäröiviin pohjavesiin. Vettä ei pumpata pois ottamisalueelta.

Maa-aines lastataan pyöräkuormaajalla. Polttoainetta, moottoripolttoöljyä ja voitelurasvaa ei varastoida pois lukien poikkeustilanteista, jolloin polttoainetta varastoidaan kaksoisvaippasäiliöissä. Työkoneita ei pestä tai huolleta alueella. Toiminnanharjoittaja varautuu mahdollisiin poikkeustilanteisiin ja onnettomuuksiin etukäteen. Haitallisia vaikutuksia pohjaveteen ehkäistään suunnittelemalla etukäteen toimenpiteitä mahdollisiin poikkeustilanteisiin.

Ottoalueen pohjoispuolella sijaitseva metsä on ojitettu ja kiinteistön metsäojat viettävät valuma-alueen mukaisesti kohti pohjoista. Ottoaluetta lähimpien lampien vedenpinnan korot ovat koillispuolella +47.0 m (N2000), eteläpuolella +47.6 m (N2000), ja länsipuolella +46.5 m (N2000). (Lähde: MML Laserkeilausaineisto 5/2020). Ottamistoiminnan ei katsota aiheuttavan päästöjä ympäröiviin pintavesiin.

Suunnitellulla ottamistoiminnalla ei katsota olevan haitallisia vaikutuksia maisemakuvaan, kun ympäristössä on muutakin ottamistoimintaa.

Ottoalueen toimintaan kuuluu materiaalien lastaus ja kuljetus. Toiminnassa ei ole tarvetta räjäytykselle tai murskaukselle. Jouhtenentie on sorapäällysteinen ja tien pölyntorjunta hoidetaan tarvittaessa kastelulla ja suolauksella.

Alueella käytetään nykyaikaisia ajoneuvoja ja turvallisia varusteita. Ajoneuvoja ja varusteita huolletaan ja uusitaan jatkuvasti. Koneet ja kuljetusajoneuvot eivät ole tyhjäkäynnillä. Työkoneita käytetään taloudellisesti polttoaineen säästämiseen ja ilmaan joutuvien päästöjen vähentämiseen. Näin minimoidaan sekä pöly-, melu- että pakokaasupäästöt ottamisalueella.

Maa-ainesalueen pöly- ja melupäästöt ovat suhteellisen pieniä, koska toiminta koostuu suurelta osin kiviaineksen lastauksesta ja kuljetuksesta. Pölypäästöt syntyvät pääasiassa materiaalin putoamisesta työstövaiheesta toiseen sekä ajoneuvojen liikenteestä. Tavallista lastausmelua syntyy lastauksen yhteydessä. Pölypäästöjä voi syntyä tuulisella säällä. Käytön pölypäästöihin voivat vaikuttaa käyttötavat (ajonopeudet, pudotuskorkeudet, laakerikasojen ikä). Ottamisalueen pölypäästöt kohdistuvat ottamisalueen lähiympäristöön.

Varastokasojen sijainti suunnitellaan etukäteen niin, ettei kiviainesta siirretä alueella edestakaisin. Ottoalue on kasvillisuuden ja metsämaan ympäröimä, joka itsessään vaimentaa melun leviämistä ympäristöön. Maa-ainesalue ei sisällä louhintaa, joten toiminnalla ei ole tärinävaikutuksia.

Vaikutusten tarkkailu

Toiminnanharjoittaja seuraa toiminnan etenemistä suhteessa vuotuisen ottamismäärään ja ohjeellisen ottamistasoon. Toiminnalla ei katsota olevan haitallisia vaikutuksia pinta- ja pohjaveteen. Ottotoiminnan ei katsota aiheuttavan häiritseviä pöly- tai melupäästöjä eikä pölyn ja melun tarkkailua ehdoteta.

Maa-ainesalueen laadunvalvontaan kuuluu varsinaisen maa-ainestoiminnan ja jälkihoidon valvonta. Ottamisalueen rajat ja korkomerkinnot ottamissyvyyksistä merkitään maastoon ennen toiminnan aloitusta.

Ottamistoiminnan aikana ottamissyvyyttä valvotaan ja toiminnanharjoittaja noudattaa toiminnassaan yleisiä ympäristö-, laatu- ja turvallisuusohjeita. Ottamisen päätyttyä alue siistitään, reunojen muoto ja kaltevuus tarkistetaan ja orgaaninen pintamaa-aines käytetään ottamisalueen maisemointiin.

Vastineessaan 21.4.2026 hakija on lisäksi todennut, että pohjaveden pinnankorkeutta voidaan tarkkailla Riipan vedenottamon tarkkailuputkesta nro 8 neljästi vuodessa koko luvan voimassaoloajan.

Jälkihoito ja alueen myöhempi käyttö

Alueen jälki- ja maisemanhoito tapahtuvat vaiheittain jo ottamistoiminnan aikana ja sen päätyttyä. Ottoalue siistitään ottamistoiminnan päätyttyä ja sieltä viedään pois kaikki maa-ainesten käsittelyyn liittyvät kalustot. Jälkihoidossa kuorittuja pintamaita käytetään ottamisalueen maisemointiin siltä osin, kun se riittää alueelle.

Ottamistoiminnan saavuttaessa alueen ulkoreunat, muotoillaan reuna-alueiden luiskat suoraan kaltevuuteen 1:3 tai loivemmaksi. Luiskien alaosat maisemoidaan poistetuilla pintamailla. Levityskerros on noin 10 cm ja pintamaita levitetään alaosaan sille alueelle, johon sitä riittää varastokasoista.

Reunat muotoillaan toiminnan päätyttyä vähintään 1:3 kaltevuuteen. Rinteiden ylä- ja alaosat pyöristetään. Maa-ainesten ottamistoiminta tapahtuu pohjavedenpinnan yläpuolella, joten ottoalueelle ei purkaannu pohjavettä.

Toiminnan päättymisen jälkeen alue palautuu metsätaloudeksi.

ASIAN KÄSITTELY

Hakemuksen vireilletulo

Hakemus on tullut vireille 4.9.2025 ja sitä on täydennetty lupaviranomaisen pyynnöstä 18.2.2026.

Hakija on tämän lisäksi päivittänyt suunnitelmia toimittamalla 25.5.2026 lupaviranomaisen pyynnöstä korjatut asiakirjat vastaamaan lupamääräyksessä annettua alinta ottamistasoa.

Kuuleminen

Lupahakemus ja ottosuunnitelma on kuulutettu 26.2-6.4.2026 välisenä aikana Kokkolan kaupungin internetsivuilla. Lisäksi on erikseen kuultu naapurikiinteistöjen omistajat.

Muistutukset

Hakemuksesta ei annettu muistutuksia.

Lausunnot

Hakemuksesta pyydettiin lausunto Lupa- ja valvontavirastolta, Keski-Pohjanmaan alueelliselta vastuumuseolta ja Kannuksen kaupungilta. Kannuksen kaupunki ilmoitti, ettei lausu asiassa.

Lupa- ja valvontaviraston lausunto 1.4.2026:

”Kaavoitus

Suunnittelualueella on voimassa Kokkolan strateginen aluerakenneyleiskaava. Voimassa olevassa Keski-Pohjanmaan maakuntakaavassa alue on merkitty hiekka- ja sora-aineksen ottoalueeksi tai ottoon soveltuvaksi alueeksi (EO-2).

Pohjavedensuojelu

Maa-ainesten ottamisalue ei sijaitse luokitellulla pohjavesialueella tai luonnon- ja maisemansuojelun kannalta arvokkaalla alueella. Alue rajautuu vedenhankintaa varten tärkeään Riipan pohjavesialueeseen (1042952, luokka 1).

Pohjaveden ylintä pinnankorkeutta ei ole esitetty hakemuksessa. Pohjaveden pinnankorkeus on hakemuksen mukaan mitattu tehdystä koekuopasta ja tasolta + 46,8 mN2000. Alueesta noin 165 m koilliseen sijaitsevassa Riipan vedenottamon tarkkailuohjelman pohjavesiputkessa ylin mitattu pinnankorkeus on + 47,59 mN2000 ja alueesta noin 400 metriä lounaaseen sijaitsevassa Riipan vedenottamon tarkkailuohjelman pohjavesiputkessa mitattu ylin pohjaveden pinnankorkeus on + 48,50 mN2000. On todennäköistä, että ottamisalueella pohjaveden ylin pinnankorkeus on hieman ylempänä kuin hakemuksessa ilmoitettu pinnankorkeus. Ottamisalueen nykyiset maanpinnan korkeudet vaihtelevat välillä + 49,0...+ 53,0 mN2000. Alin ottotaso on hakemuksen mukaan + 47,5 mN2000. Suojakerrospaksuus koekuopasta mitattuun pohjaveden pinnankorkeuteen on koekuopasta mitatun pohjaveden pinnankorkeuden perusteella noin 0,7 metriä.

”Maa-ainesten ottaminen – Opas ainesten kestäväään käyttöön”, Ympäristöministeriön julkaisuja 2023:30 mukaan suojakerrospaksuus pohjaveden pintaan tulisi pohjavesialueiden ulkopuolella olla 1–2 metriä. Lupa- ja valvontaviraston tietojen mukaan haettavan alueen länsipuolella olevalla ottamisalueella pohjavesi on ajoittain maanpinnan yläpuolella, jolloin suojakerrospaksuutta pohjaveden pintaan ei ole jätetty riittävästi.

Kannanotto

Maa-ainesten ottaminen voidaan Lupa- ja valvontaviraston näkemyksen mukaan toteuttaa niin, että siitä ei aiheudu maa-aineslain 3 §:n mukaisia haittoja, kun lupaharkinnan yhteydessä huomioidaan seuraavat asiat:

Alin ottotaso

Alin ottotaso on määritettävä niin, että pohjaveden ylimpään mitattuun luonnolliseen pinnankorkeuteen jää vähintään 1 metrin suojakerros. Alin ottotaso on tällöin vähintään + 48,0 mN2000.

Pohjaveden tarkkailu

Ottamisalueelle tulee asentaa pohjavesiputki liitteen 1 mukaisesti. Pohjaveden pinnankorkeutta tulee seurata asennetusta havaintoputkesta säännöllisesti neljästi vuodessa (maalis-, kesä-, syys-, joulukuu) koko luvan voimassaoloajan. Ylimmän mitatun luonnollisen pohjavedenpinnan yläpuolelle tulee aina jäädä vähintään yhden metrin paksuinen koskematon suojakerros. Mikäli pohjaveden pinnan tarkkailussa havaitaan pohjaveden pinta ennalta arvioitua ylemmällä tasolla, tulee alin ottotaso määritellä niin, että suunniteltu yhden metrin suojakerros toteutuu. Havaintopaikan tiedot ja tarkkailutulokset tulee toimittaa Lupa- ja valvontavirastolle liitteen 1 mukaisesti.

Ilmoitukset

Päätökset asiassa pyydetään lähettämään viipymättä päätöksenteon jälkeen asiakirjoineen ensisijaisesti sähköisesti tiedoksi Lupa- ja valvontavirastolle (MAL 19 §). Päätökset pyydetään lähettämään Lupa- ja valvontaviraston kirjaamoon (kirjaamo(at)lvv.fi). Ilmoituksessa pyydetään mainitsemaan Lupa- ja valvontaviraston dnro LVV-U/50967/2026. Lupapäätös maa-ainesten ottamisesta tulee viedä myös maa-ainesten ottamisen tietojärjestelmään (NOTTO).

Maa-ainesluvan haltijan on tehtävä maa-aineslain (555/1981) 23a §:n mukaisesti vuosittain ilmoitus otetusta maa-aineksen määrästä ja laadusta. Ilmoitus tulee tehdä viimeistään tammikuun 31.päivänä.”

Keski-Pohjanmaan alueellisen vastuumuseon lausunto 30.3.2026:

”Keski-Pohjanmaan alueellisena vastuumuseona museo tarkastelee hanketta arkeologisen kulttuuriperinnön näkökulmasta ja toteaa lausuntonaan seuraavaa.

Hakemuksessa esitetyltä maa-aineksen ottoalueelta ei tunneta muinaismuistolain 295/1963 rauhoittamia kiinteitä muinaisjäännöksiä eikä muutakaan arkeologista kulttuuriperintöä. Myöskään museon tekemällä maastokäynnillä 12.3.2026 ei havaittu suunnitellulta ottoalueelta mitään arkeologiseen kulttuuriperintöön viittaavaa.

Sen sijaan ottoalueen lähiympäristöstä tunnetaan useita kivikautisia asuinpaikkoja, lähimpänä Kaakkurin asuinpaikka ottoalueesta noin 300 metriä lounaaseen ja Gasgridin vedyn siirtoputkihankkeen arkeologisessa inventoinnissa syksyllä 2025 löytnyt Jouhteneenkangas 2 asuinpaikka noin 200 metriä ottoalueesta länsi-luoteeseen, osittain samalla kiinteistöllä Peuranevan reunassa. Asuinpaikoilla on nähtävissä pitkänomaisia asumuspainanteita, jotka ovat jäänteitä myöhäiskivikautisista, osittain maahan kaivetuista asumuksista.

Tällainen yksittäinen, noin 26 x 4 metriä läpimitaltaan oleva mahdollinen asumuspainanne sijaitsee noin 50 metriä ottamisalueen eteläpuolella Kokkolan ja Kannuksen kuntarajan läheisyydessä. Tämä on riittävä suojaetäisyys asumuspainanteen säilymisen turvaamiseksi. Lisätietoja kohteesta ja sen sijainnista löytyy kaikille avoimesta kulttuuriympäristön palveluikkunasta osoitteesta <https://www.kyppi.fi/to.aspx?id=112.1000096331>

Allekirjoittanut on keskustellut luvan hakijan kanssa ja saanut häneltä suostumuksen tehdä pienimuotoisen koekaivauksen, jolla voidaan varmistaa, onko kyseessä kivikautinen asumuspainanne ja määritellä asuinpaikalle aluerajaus. Samalla tarjoutuu mahdollisuus tuottaa uutta tutkimustietoa myöhäiskivikautisesta asumustyyppistä, jota toistaiseksi on tutkittu Suomessa hyvin vähän. Tämän jälkeen kohde voidaan tarvittaessa merkata maastoon. Tämä tapahtuu virkatyönä, eikä siitä synny asianosaisille kustannuksia.

Vaikka kohde sijaitsee ottoalueen ulkopuolella, on maa-aineksen ottosuunnitelmien toteutuksessa huolehdittava siitä, että se on kaikkien alueella toimivien tiedossa ja että sitä ei alueella liikuttaessa vahingoiteta tai peitetä maa-aineksella. Se on siis huomioitava myös tilapäisten varastokasojen ja teiden paikkoja suunniteltaessa ja työkoneiden säilytyksessä.

Museo ei siis näe muinaismuistolain mukaista estettä maa-ainesluvan myöntämiselle. Mikäli maa-aineksen ottosuunnitelmiin tulee muutoksia, esim. ottoalueen laajentuessa, tulee suunnitelmista pyytää hyvissä ajoin lausunto K.H.Renlundin museolta”.

Vastineet

Hakijalta pyydettiin vastine saapuneista lausunnosta. Hakijan vastine 21.4.2026:

”Vastine lausuntoihin

Lupa- ja valvontavirasto 1.4.2026, pohjavedensuojelu

Nyt maa-ainestenottamislupaa haettava alue ei sijaitse, eikä rajaudu pohjavesialueeseen. Riipan pohjavesialueen ja Jouhtenenkankaan ottamisalueen rajaukset ja sijainnit toisiinsa nähden käy esille tämän vastineen kuvasta 1. Pohjaveden muodostumisalueeseen on lähimmillään etäisyyttä yli 450 m ja sen suojavyöhykkeeseen 150 m lähimmillään.

Kiinteistöllä on hakijan toimesta aiemmin ollut voimassa maa-aineslupa, joka sallii maa-ainesten ottotoiminnan tasoon +47,5 m (N2000). Esitetty ottamistaso +47,5 m on linjassa viereisten ottamisalueiden toteutuneiden ottamistasojen kanssa, joten uutta maa-aineslupaa haetaan myös samaan tasoon +47,5 m. Alimman ottamistason määrittelemisessä on koekuopan lisäksi käytetty läheisten lampien vesipintojen korkeutta ja viereisten ottamisalueiden ottamistasoja.

Hakijan mukaan hankealueen viereiselle ottoalueen pohjan tasolle kertyy keväisin sulamisvesiä. Maa on keväällä vielä roudan peittämä ja viereiselle alueelle saattaa kertyä muutamia senttimetrejä sulamisvesiä. Vedet imeytyvät maaperään, kun routa sulaa, joten kyseessä on mitä todennäköisemmin kevään sulamisvedet eikä alueen pohjaveden pinnankorkeuden nousu ottoalueen pohjan tason yläpuolelle. Viereisillä ottamisalueilla ei ole havaittavissa vesialueita vuoden 2024 ilmakuvasa.

Hankealuetta ympäröi kolme pohjaveden tarkkailuputkea. Riipan vo:n tarkkailuohjelman pohjavesiputket 7, 8 ja 9 sijaitsevat eri puolilla hankealuetta (Kuva 1), joten niiden avulla pystyy arvioimaan myös hankealueen pohjaveden

pinnankorkeutta. Riipan tarkkailuputki 8 sijaitsee n. 163 m hankealueen koillispuolella, kuntarajan tuntumassa. 2020-luvulla alin mitattu pinnankorkeus tarkkailupisteessä 8 oli +46,86 m (22.6.2020, N2000) ja ylin oli +47,36 m (17.10.2023, N2000). Vastinepyynnössä viitattiin kyseisen tarkkailuputken ylimpään pinnankorkeuden tasoon +47,59 m, jonka mittausajankohta on 5.5.2000. Kyseinen mittaustieto on 26 vuoden takaa.

Riipan tarkkailuputki 9 sijaitsee n. 420 m hankealueen lounaispuolella. 2020-luvulla alin mitattu pinnankorkeus tarkkailupisteessä 9 oli +45,89 m (15.12.2022, N2000) ja ylin oli +48,44 m (8.5.2024, N2000). Vastinepyynnössä viitattiin kyseisen tarkkailuputken ylimpään pinnankorkeuden tasoon +48,5 m, jonka mittausajankohta on 12.7.2016.

Riipan tarkkailuputki 7 sijaitsee n. 893 m hankealueen länsipuolella. 2020-luvulla alin mitattu pinnankorkeus tarkkailupisteessä 7 oli +44,71 m (22.6.2020, N2000) ja ylin oli +45,32 m (8.5.2024, N2000).

Vastinepyynnössä vaaditun uuden pohjavesiputken asennus arvioidaan tämän mittaluokan hankkeessa kohtuuttomaksi. Hankealueen koillispuolella sijaitsevaa Riipan vo:n tarkkailuohjelman mukaista tarkkailuputkea 8 voidaan hyödyntää pohjaveden pinnankorkeuden tarkkailussa. Pohjaveden pinnankorkeutta voidaan tarkkailla vastinepyynnössä esitetyn mukaisesti säännöllisesti neljästi vuodessa (maalis-, kesä-, syys-, joulukuu) koko luvan voimassaoloajan. Tarkkailutulokset toimitetaan Lupa- ja valvontavirastolle.

Keski-Pohjanmaan alueellinen vastuumuseo 30.3.2026

Hakija ottaa toiminnassaan huomioon lausunnossa mainitun mahdollisen asumuspainanteen. Ottamis- ja suunnitelma-alueet eivät ulotu mahdollisen asumuspainanteen lähelle, joten asumispainanteen alue tulee jäämään koskemattomaksi.”

PÄÄTÖKSEN PERUSTELUT

Luvan myöntämisen perustelut ja yleiset perustelut

Kun toimintaa harjoitetaan hakemuksissa esitetyn sekä tässä päätöksessä asetettujen lupamääräysten mukaisesti, toiminta täyttää maa-ainelain ja jätelain sekä niiden nojalla annettujen asetusten vaatimukset (YsL 48 §, MAL 6 §).

Maa-aineksen ottaminen täyttää maa-ainelain ja ympäristönsuojelulain mukaiset luvan myöntämisen edellytykset, sillä toimittaessa päätöksen ja ottamissuunnitelman mukaisesti toiminnasta ei aiheudu terveydellistä haittaa, muuta merkittävää ympäristön pilaantumista, kohtuutonta rasiutusta naapureille eikä toiminta sijoitu maakuntakaavan tai muun maankäytön suunnitelman vastaisesti. (YsL 49 §, MAL 6 §).

Maa-ainelain luvan 3 §:n mukaisesti maa-aineksiä ei saa ottaa niin, että aiheutuu kauniin maisemakuvan turmeltumista, luonnon merkittävien kauneusarvojen tai erikoisten luonnon esiintymien tuhoutumista, huomattavia tai laajalle ulottuvia muutoksia luonnonolosuhteissa tai tärkeän tai muun veden hankintakäyttöön soveltuvan pohjavesialueen veden laadun tai antoisuuden vaarantuminen, jollei siihen ole saatu vesilain mukaista lupaa.

Ottamispaikat on sijoitettava ja aineiden ottaminen on järjestettävä niin, että ottamisen vahingollinen vaikutus luontoon ja maisemakuvaan jää mahdollisimman vähäiseksi ja että maa-ainesesiiintymää hyödynnetään säästeliäästi ja taloudellisesti, eikä toiminnasta aiheudu asutukselle tai ympäristölle vaaraa tai kohtuullisin kustannuksin vältettävissä olevaa haittaa.

Alueella ei ole luonnonsuojelullisesti tai kulttuurihistoriallisesti merkittäviä kohteita. Alue ei myöskään kuulu tärkeisiin pohjavesialueisiin. Ympäröivän alueen metsät ovat normaalissa metsätalouskäytössä.

Maa-ainesten ottamistoiminnalle ei edellä olevan perusteella voi katsoa olevan maa-aineslain 3 §:n mukaisia esteitä ja luvan myöntämisen edellytykset ovat olemassa.

Maa-ainestoiminnalle on määrätty vakuus alueen jälkihoidon toteuttamiseksi toiminnan päättyessä.

Toiminnalle myönnetään maa-aineslain 21 §:n mukainen lupa aloittaa toiminta ennen päätöksen lainvoimaisuutta, kun tässä päätöksessä vaaditut vakuudet on hyväksytty. Täytäntöönpano ei tee muutoksenhakua hyödyttömäksi, sillä kyseessä on olemassa oleva hiekan ottamisalue, jossa on tehty maa-ainesten ottoa. Toiminnan jatkaminen ei aiheuta sellaista merkittävää pysyvää vahinkoa tai haittaa, joka estäisi toiminnan aloittamisen ennen päätöksen lainvoimaisuutta. Valitusviranomainen voi kieltää päätöksen täytäntöönpanon.

Annetut lausunnot on huomioitu lupamääräyksistä ilmenevällä tavalla.

Lupamääräysten perustelut

Maa-aineslain 11 §:n mukaan aineiden ottamista koskevaan lupaan on liitettävä määräykset siitä, mitä hakijan on noudatettava hankkeesta aiheutuvien haittojen välttämiseksi tai rajoittamiseksi, jos sanotut seikat eivät käy ilmi ottamissuunnitelmasta.

Lupapäätöksessä tulee antaa myös tarvittavat määräykset ottamistoiminnan ja sen vaikutusten tarkkailusta sekä muista valvonnan kannalta tarpeellisista toimenpiteistä, jos seikat eivät käy ilmi ottamissuunnitelmasta.

Lupamääräys 1. Määräys on annettu toiminnan laajuuden rajaamiseksi.

Lupamääräys 2. Lupamääräyksellä varmistetaan riittävä suojavyöhyke naapuritiloihin ja jälkihoidon vaatima tila.

Lupamääräys 3 sitoo luvanhaltijaa noudattamaan ottamissuunnitelmaa.

Lupamääräys 4 on annettu pohjaveden suojelemiseksi ja metsän kasvun varmistamiseksi. Ohjeellinen suojakerrospaksuus pohjavesialueiden ulkopuolella on 1-2 metriä ylimmän pohjavesipinnan yläpuolella. Ottamistaso on Lupa- ja valvontaviraston lausunnosta poiketen määritetty kiinteäksi. Tarkkailuputken asentamista tai ottamistason mahdollista korottamista tulevien pohjaveden seurantatietojen perusteella ei ole katsottu tarpeelliseksi tässä hankkeessa. Ottamisalueen läheisyydessä on Kälviän vesiosuuskunnan tarkkailuputkia, joista on pitkä tarkkailuhistoria tiedossa ja tietoja voidaan hyödyntää riittävän ottamistason varmistamiseksi.

Lupamääräykset 5-7. Määräykset on annettu toiminnan jälkeisen maisemoitumisen varmistamiseksi. Lupamääräyksillä vähennetään ottamistoiminnan haitallisia vaikutuksia luontoon ja maisemakuvaan.

Lupamääräys 8 on annettu toimintaa koskevan vakuuden asettamiseksi. Maa-aineslain 12 §:n mukaan lupaviranomainen voi määrätä, että ennen aineiden ottamista hakijan on annettava hyväksyttävä vakuus lupamääräyksissä määrättyjen toimenpiteiden suorittamisesta. Lupaviranomainen voi tarvittaessa hyväksyä muutoksen annettuun vakuuteen. Lupaviranomainen voi myös erityisestä syystä määrätä lisävakuuden asettamisesta.

Lupamääräys 9 on annettu maaperän sekä pohja- ja pintavesien suojelemiseksi.

Lupamääräykset 10-11 on annettu toiminnan aikaisen valvonnan mahdollistamiseksi ja alueella liikkuvien turvallisuuden varmistamiseksi. Alueen läheisyydessä toteutettava tarkkailu on katsottu riittäväksi ottamisalueen pohjavesitasojen seuraamiseksi.

Lupamääräys 12. Maa-aineslain 23a §:ssä säädetyn ilmoitusvelvollisuuden mukaan maa-ainesluvan haltijan tulee vuosittain ilmoittaa lupaviranomaiselle otetun aineksen määrä ja laatu. Valtioneuvoston asetuksen maa-ainesten ottamisesta (926/2005) 9 §:n mukaan ilmoitus on tehtävä tammikuun 31. päivään mennessä.

Lupamääräys 13. Määräys on annettu toiminnan rajaamiseksi.

Lupamääräys 14. Valvontaviranomaisella on oltava ajantasainen tieto alueen tapahtumista ja muutoksista. Jos lupaan perustuva oikeus maa-ainesten ottamiseen siirretään toiselle, on siirrosta viipymättä ilmoitettava lupaviranomaiselle.

Lupamääräys 15. Valtioneuvoston asetuksessa maa-ainesten ottamisesta 926/2005 on määrätty lopputarkastuksesta sekä jälkihoidon suorittamisesta luvan voimassaoloaikana.

SOVELLETUT OIKEUSOHJEET

Maa-aineslaki (555/1981) 3-5, 5 a, 6-7, 10-13, 13 a, 19-21, 23 & 23 a §

Valtioneuvoston asetus maa-ainesten ottamisesta (926/2005) 2-4 & 6-9 §

Valtioneuvoston asetus kaivannaisjätteistä (190/2013) 3 & 4 §

Ympäristönsuojelulaki (527/2014) 5-7, 14, 16-17, 20, 52, 59, 133-134, 199 §

Valtioneuvoston asetus ympäristönsuojelusta (713/2014) 2 §

Jätelaki (646/2011) 12-13, 15-17, 28-29 & 72 §

Laki eräistä naapurussuhteista (26/1920) 17 §

Valtioneuvoston päätös melutason ohjearvoista (993/1992)

Hallintolaki (434/2003) 62 a §

Muinaismuistolaki (295/1963), 14§

Lisäksi on huomioitu seuraavat ohjeet ja taksat:

Ympäristöministeriön julkaisu 2023:30. Maa-ainesten ottaminen – opas ainesten kestävään käyttöön

Kokkolan kaupungin maa-aineslupa- ja valvontaviranomaisen taksa 1.7.2016 (Rakennus- ja ympäristölautakunta 15.6.2016 § 109)

VAKUUDET

1. Ennen ottamistoiminnan aloittamista luvan saajan tulee maa-ainesluvan ja sen lupamääräysten noudattamisen ja jälkihoidotoimenpiteiden suorittamisen varmistamiseksi toimittaa **Kokkolan kaupungin**

ympäristönsuojeluviranomaiselle osoitettu hyväksyttävä vakuus ennen toiminnan aloittamista. Vakuuden hyväksymisestä tehdään erillinen päätös.

Määrältään vaadittava maa-ainesluvan vakuus on 20 000 € ja sen on oltava voimassa luvan päättymistä seuraavan vuoden lokakuun loppuun saakka (31.10.2037). Vakuuden määräytymisperusteena on ottamissuunnitelman mukainen ottamisalueen pinta-ala sekä otettavan maa-aineksen määrä. Lupaviranomainen voi tarvittaessa muuttaa vakuussummaa.

2. Luvan saajan on asetettava maa-aineslupamääräysten muuttamisen varalle **5 000 €** aloittamisvakuus (MAL 21 §). Vakuus palautetaan luvan saajalle, kun lupapäätös on saanut lainvoiman.

MAKSUT

Maa-ainesluvan tarkastusmaksu

Suunnitelmaa kohti 300 €	300 €
Pinta-alan mukaan 100 €/ha (3,8 ha)	380 €
Maa-aineksen tilavuuden mukaan 0,012 €/m ³ (71 000 m ³)	852 €
Naapurien kuuleminen 50 €/kpl, kuitenkin enintään 250€	250 €
Maa-aineslain 21 §:n mukaista oikeutta aloittaa ottotoiminta muutoksenhausta huolimatta koskevan asian ja vakuuden käsittelystä pääasian yhteydessä peritään lisämaksu 340 €	340 €
YHTEENSÄ	2122 €

Lasku lähetetään toiminnanharjoittajalle lupapäätöksen julkaisemisen jälkeen.

Valvontamaksu

Ottamistoiminnan valvonnasta on suoritettava kulloinkin voimassa olevan maa-ainestaksan mukainen vuosittainen valvontamaksu. Kokkolan kaupungin ympäristönsuojeluviranomainen laskuttaa valvontamaksun vuosittain.

PÄÄTÖKSEN TIEDOKSIANTO

Päätös annetaan tiedoksi julkisella kuulutuksella.

Päätös: hakijalle

Kopio päätöksestä: Lupa- ja valvontavirasto, Kannuksen kaupunki, K.H. Renlundin museo

Ilmoitus päätöksen antamisesta: asianosaiset

MUUTOKSENHAKU

Tähän päätökseen tyytymätön saa hakea muutosta valittamalla Vaasan hallinto-oikeuteen. Valitusosoitus liitteenä.