

17.6.2026

## MAA-AINES- JA YMPÄRISTÖLUPA, PEAB INDUSTRI OY, LOHKARI

### ASIAN RATKAISU

Rakennus- ja ympäristölautakunta myöntää Peab Industri Oy:lle maa-aineslain 4 §:n mukaisen luvan maa-ainesten ottamiseen, ympäristönsuojelulain 27 §:n mukaisen luvan kiviaineksen murskaukseen, ympäristönsuojelulain 27 §:n mukaisen luvan pilaantumattomien maiden vastaanottoon, käsittelyyn ja läjittämiseen sekä ympäristönsuojelulain 27 §:n mukaisen luvan asfaltti- ja betonijätteen vastaanottoon, käsittelyyn ja varastointiin hakijan omistamalla kiinteistöllä Lohkari 272-404-2-75.

Toiminnassa tulee noudattaa jäljempänä mainittuja lupaehtoja ja ottamissuunnitelmaa siltä osin kuin ottamissuunnitelma ei ole ristiriidassa lupaehtojen kanssa.

#### **Päätöksen täytäntöönpano**

Toiminnalle myönnetään lupa aloittaa toiminta muutoksenhausta huolimatta maa-aineslain 21 §:n ja ympäristönsuojelulain 199 §:n mukaisesti määrättyjen vakuuksien asettamisen sekä aloituskatselmuksen jälkeen.

#### **Päätöksen voimassaolo**

Lupa on voimassa 31.7.2036 asti. Mikäli toiminta olennaisesti muuttuu tai laajenee, on toiminnalle haettava uusi lupa.

#### **Korvattavat päätökset**

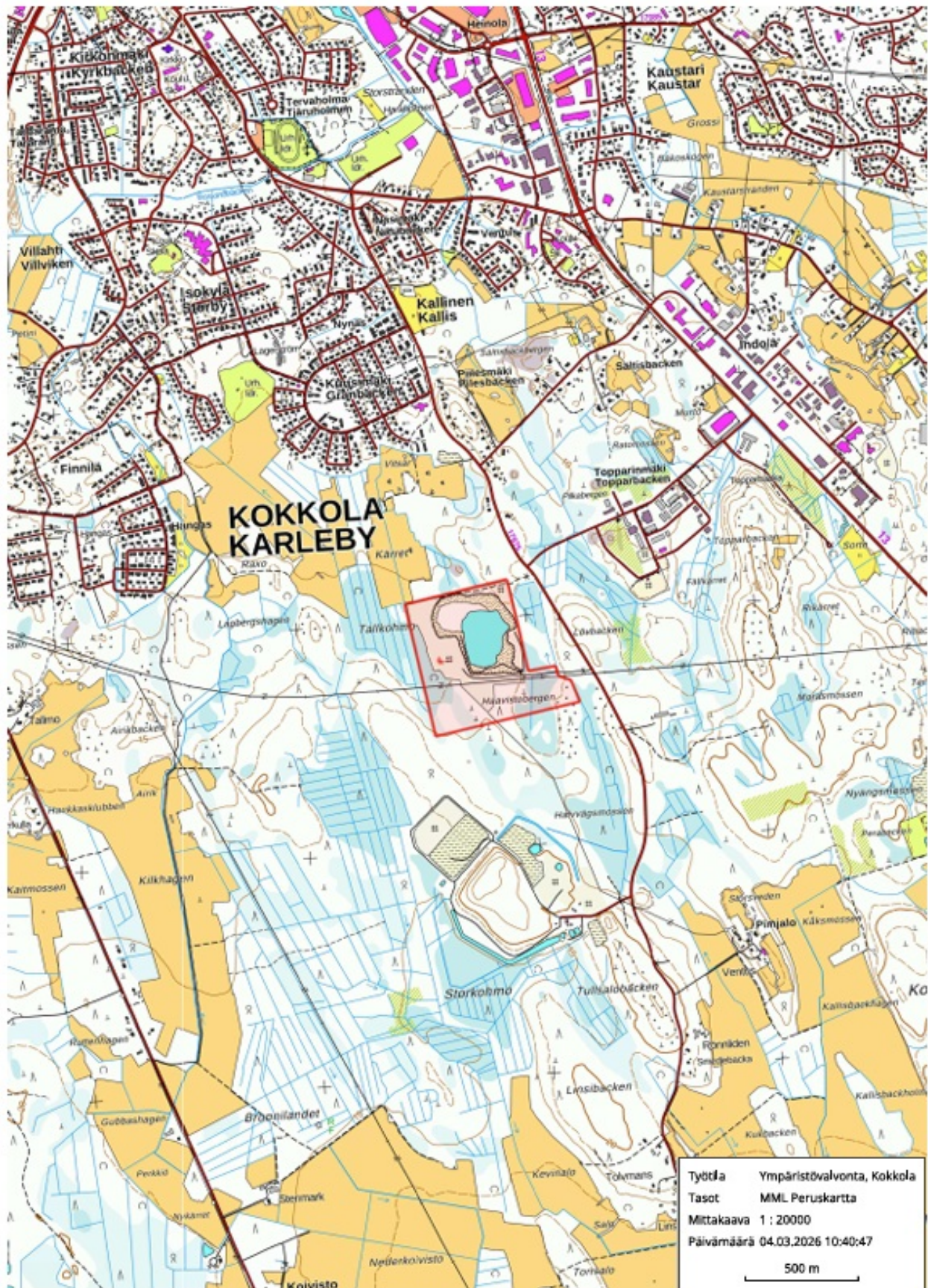
Tämä päätös korvaa Rakennus- ja ympäristölautakunnan (RYL 7.2.2018 § 25) Peab Industri Oy:lle myöntämän maa-ainesluvan ja Rakennus- ja ympäristölautakunnan (RYL 5.11.2003 § 294, lupamääräykset tarkistettu RYL 25.6.2008 § 193) myöntämän ympäristöluvan.

### HAKIJA

Peab Industri Oy  
Karvaamokuja 2a  
00380 Helsinki  
Y-tunnus 2977551-2

### KIINTEISTÖ JA SIJAINTI

Lohkari 272-404-2-75.  
Kiinteistön omistaa hakija.  
Katuosoite Sokojantie 283, Kokkola.



Kuva 1. Toiminnan sijoittuminen

## LUPAMÄÄRÄYKSET / Maa-ainesten ottaminen

1. Ottamisalueen rajojen tulee noudattaa lupahakemuksen mukaisia suunnitelmakarttoja. Louhinnan tulee edetä louhintarintaus kerrallaan suunnitelman mukaisesti.

2. Ottamisalueen ja naapurikiinteistöjen rajojen välille tulee jättää suunnitelman mukaiset 30 m etäisyydet, jolle ottamistoimintaa tai luiskausta ei uloteta. Ottamisalueen koillisreunalla suojavyöhyke voi olla 15 m naapurikiinteistön maanomistajan kirjallisen suostumuksen mukaisesti. Suojavyöhykkeen puusto tulee säästää.

Ottamistoiminnassa tulee huomioida Fingrid oy:n lausunnossa annettu ohjeistus voimajohtojen läheisyydessä toteutettavasta kalliokiviaineksen louhinnasta ja murskauksesta.

3. Maa-aineksia saa ottaa suunnitelman mukaiselta rajatulta 10,9 ha alueelta kalliokiviainesta 1 100 000 m<sup>3</sup>-ktr ja moreenia 200 000 m<sup>3</sup>-ktr.
4. Ottamissyvyys saa olla enimmillään tasossa -15,0 m (N2000).
5. Alueelle kertyvät pintavedet tulee johtaa alueen itäpuolen ojiin.

Poisjohdettavien vesien määrää tulee seurata ja pumppausmäärän tulee olla alle 250 m<sup>3</sup>/vrk. Mikäli tyhjennys- tai kuivanapitopumppauksessa on tarvetta johtaa vesiä yli 250 m<sup>3</sup>/vrk, tulee luvanhaltijan olla yhteydessä valvontaviranomaiseen ja Lupa- ja valvontavirastoon.

Louhokselta poistettava vesi tulee johtaa siten, ettei siitä aiheudu haittaa alapuolisilla alueilla. Poisjohdettavan ja pumpattavan veden laatua tulee seurata aistinvaraisesti ja kiintoaines tulee laskeuttaa ennen vesien johtamista. Toiminnanharjoittajan on tarvittaessa osallistuttava ojen kunnossapitoon.

6. Ottamisen päätyttyä ottamisalueen reunaluiskat tulee olla muotoiltuna kaltevuuteen 1:3 tai loivemmaksi ulottuen 2 metriä muodostuvan vesipinnan alle. Kaksi metriä muodostuvan vedenpinnan alapuolella voidaan käyttää jyrkempää kaltevuutta kuin 1:3. Tulevan vesipinnan tasoa tulee arvioida ottamistoiminnan edetessä ja varautua siihen, että vesipinta on arvioitua alempana.

Louhoksen eteläreunalla jo aiemmin louhittu seinämä voidaan jättää suunnitelman mukaisesti nykyiseen louhintajyrkkyyteen 7:1.

7. Portaittain louhitut ottamisalueen luiskat on täytettävä ja muotoiltava alueelta saatavilla kivennäismaa-aineksilla.

Ottamisalueen vesipinnan yläpuoliset valmiit luiskat on verhoiltava alueelta kuoritulla ja varastoidulla tai muualta tuodulla puhtaalla eloperäisellä pintamaalla. Humusmaita ei saa levittää 1 metriä lähemmäs vesirajaa. Luiskista ei saa toiminnan aikana eikä sen jälkeen aiheutua valumia louhokseen ja muodostuvaan vesialtaaseen. Luiskien yläpäässä tulee käyttää pyörityksiä maaston mukaan.

Jos luiskaus toteutetaan moreenilla louhoksen pohjalle asti, tulee suunnitelma toimittaa valvontaviranomaisen hyväksyttäväksi ennen toteutusta.

8. Kaikki alueen jälkihoito- ja maisemointityöt tulee saattaa loppuun luvan voimassaoloaikana. Alue on siistittävä toiminnan lopettamisen yhteydessä.

Reunaluiskien metsittämisestä tulee huolehtia tarvittaessa istutuksin. Luiskien muotoilun, viimeistelyn ja mahdollisten istutusten lopputuloksena tulee olla luonteva ja moni-ilmeinen maasto.

9. Törmäpääsky-yhdyskunnat tulee huomioida maa-ainesten otossa ja maisemoinnissa. Pesien hävittäminen pesintäkauden aikana on kielletty. Toistuvasti käytössä olevan pesäpaikan hävittäminen on kielletty myös pesimäkauden ulkopuolella. Ennen luvan päättymistä ottoalueelle tehdään tarkastus, jossa selvitetään mahdolliset poikkeukselliset maisemointitarpeet, kuten törmäpääskyjen pesintäalueiden säilyttäminen. Tarkastuksen jälkeen luvanhaltijan tulee toimittaa päivitetty jälkihoitosuunnitelma valvontaviranomaiselle.

10. Toiminta-alue on aidattava kiinteällä vähintään 1,8 metriä korkealla verkkoaidalla siten, että ulkopuolisten pääsy jyrkkien seinämien luo on estetty. Pystysuorat seinämät alueen sisällä tulee merkitä riittävästi putoamisvaaran estämiseksi. Louhoksen eteläreunalla louhintajyrkkyyteen 7:1 jäävä osa tulee suojata lohkareaidalla (läpimitta vähintään 1 m).

Alueen tuloteille sekä louhosalueen ympäristöön tulee asentaa riittävä määrä työmaasta sekä putoamisvaarasta varoittavia varoituskylttejä. Tulotielle tulee asentaa portti, joka tulee pitää lukittuna toiminta-aikojen ulkopuolella.

Suojaukset tulee pitää kunnossa siihen asti, kun toiminta alueella on loppunut ja alueen lopputarkastus on hyväksytysti tehty.

11. Luvanhaltijan tulee tehdä vuosittain maa-aineslain edellyttämä ilmoitus otetun maa-aineksen määrästä ja laadusta Notto-järjestelmään.
12. Ennen ottamistoimenpiteisiin ryhtymistä on tämän luvan mukainen ottamisalue ja luiskaukseen tarvittava etäisyys merkittävä maastoon.

Maastoon on lisäksi asetettava ennen ottamistoimenpiteisiin ryhtymistä riittävä määrä jatkuvasti kunnossa pidettäviä korkeusmerkkejä.

13. Jos maankäytön yhteydessä havaitaan viitteitä tai merkkejä kiinteästä muinaisjäännöksestä, tulee työ keskeyttää ja olla yhteydessä alueelliseen vastuumuseoon (K.H. Renlundin museo) tai Museovirastoon.
14. Mikäli lupa maa-ainesten ottamiseen siirretään toiselle, on siirrosta viipymättä ilmoitettava lupaviranomaiselle. Luvan haltija vastaa lupaan liittyvistä velvoitteista, kunnes hänen tilalleen on hakemuksesta hyväksytty toinen.
15. Maa-ainesluvan haltijan on ilmoitettava ottamisen päättymisestä valvontaviranomaiselle. Valvontaviranomainen suorittaa lopputarkastuksen ottamistoiminnan päättymisen jälkeen tai luvan voimassaoloajan kuluttua umpeen.
16. Luvanhaltijan tulee hakea ennen toiminnan aloittamista liittymälupaa maantielle 17975 Elinvoimakeskukseen ohjeiden mukaisesti.

## LUPAMÄÄRÄYKSET / Ympäristölupa

17. Louhintatoiminta, murskausasema, varastointialueet, tukitoiminta-alueet, betoni- ja asfalttijätteen vastaanotto- ja käsittelyalueet sekä muualta tuotavan pilaantumattoman maa-aineksen vastaanotto- ja läjitysalueet sijoitetaan kiinteistölle Lohkari 272-404-2-75 ottamissuunnitelman mukaisesti.

18. Luvan mukaista toimintaa saa suorittaa alueella maanantaista perjantaihin seuraavina kellonaikoina:

- Murskaus klo 7-22
- Poraaminen klo 7-21
- Rikotus klo 8-18
- Räjätys klo 8-18
- Kuormaus ja kuljetus klo 6-22

sekä poikkeustapauksissa lauantaisin:

- Murskaus klo 7-18
- Kuormaus ja kuljetus klo 7-18

Juhlapyhinä ja aattona toimintaa ei saa harjoittaa.

19. Laitoksen toiminnasta tai liikenteestä syntyvä melu ei saa ylittää melutason ohjearvoista annetussa valtioneuvoston päätöksessä (993/1992) annettua ulkoalueiden A-painotetun ekvivalenttitason (LAeq) päiväohjearvoa (klo 7-22) 55 dB eikä yöohjearvoa (klo 22-7) 50 dB asumiseen käytettävillä alueilla. Loma-asutusalueilla vastaavat ohjearvot ovat päivällä 45 dB ja yöllä 40 dB.

20. Murskaustoiminta tulee sijoittaa alimmalle mahdolliselle tasolle. Murskaussyksikössä melua tulee torjua käyttämällä ääniteknisesti parhaita meluntorjuntatoimia. Murskaus on toteutettava siten, että siirto- ja kuljetusmatkat jäävät mahdollisimman lyhyiksi. Murskatut materiaalit on sijoitettava siten, että ne estävät melun leviämisen melulle alttiiden kohteiden suuntaan.

21. Räjätysten aiheuttama värinä ei saa aiheuttaa ympäristön rakennusten ja rakennelmien vaurioitumista. Räjätysten aiheuttama melu ja värinä on vähennettävä räjäytysteknisin toimenpitein.

Tulevista räjäytysten tulee ilmoittaa lähialueen asukkaille vähintään viikkoa ennen ja ilmoittaa arvioitu kesto. Ilmoitus tulee tehdä niille kiinteistöille, joissa on rakennuksia ja jotka sijaitsevat 1000 m säteellä ottamisalueesta.

### **Päästöt ilmaan**

22. Toiminnanharjoittajan on huolehdittava toiminta-alueen rakenteiden ja laitteistojen huollosta ja kunnossapidosta.

23. Murskauslaitos on sijoitettava kiinteistölle niin, että naapurikiinteistöille aiheutuu mahdollisimman vähän pölyämistä. Murskauksessa pölyn leviämistä ympäristöön on estettävä kastelemalla tai koteloimalla päästölähteet kattavasti ja tiiviisti tai käyttämällä muuta pölyn torjumisen kannalta parasta käyttökelpoista tekniikkaa.

24. Kuormattavan materiaalin ja murskauslaitteiston kuljettimilta varastokasaan putoavan kiviaineksen pölyämistä on estettävä säätämällä putoamiskorkeus mahdollisimman pieneksi, kiinnittämällä murskauslaitteiston kuljettimien päähän pölyämistä estävät suojat tai käyttämällä muuta pölyn leviämisen estämisen kannalta parasta käyttökelpoista tekniikkaa.

25. Alueilla missä työkoneet liikkuvat, on pölyäminen estettävä vesikastelulla. Pölynsidontaan ei saa käyttää pohjavedelle ja ympäristölle haitallisia kemikaaleja.

26. Varastokasat ja ajoneuvojen kuormat on tarvittaessa kasteltava ja pölyn leviämistä toiminta-alueen ulkopuolelle estettävä.

27. Mikäli pölyämisestä aiheutuu selkeästi havaittavia haittoja alueella, toimivaltainen ympäristönsuojeluviranomainen voi määrätä pölymittauksia tai -seurantaa sekä pölyämistä rajoittavia toimenpiteitä.

### **Maaperän ja pohjaveden suojele**

28. Polttoaineiden ja muiden ympäristölle vaaraa aiheuttavien aineiden pääsy maaperään ja pohjaveteen on estettävä.

Tukitoiminta-alueiden maarakenteet on tiivistettävä siten, että polttoaineiden ja muiden ympäristön pilaantumisen vaaraa aiheuttavien aineiden pääsy maaperään ja pohjaveteen on estetty. Poltto- ja voiteluaineiden sekä kemikaalien varastointi- ja käsittelyalueiden on oltava nesteitä läpäisemättömiä ja reunoiltaan korotettuja.

Kalustoa tankatessa ja kaluston välttämättömiä korjaustoimenpiteitä tehtäessä on huolehdittava siitä, että polttoaineita tai muita pilaantumisen vaaraa aiheuttavia aineita ei pääse maaperään tai pohjaveteen. Kaluston varsinainen huolto tulee tehdä muualla.

Alueella tulee olla imeytysainetta vuotojen leviämisen estämistä ja keräämistä varten.

29. Mikäli alueella säilytetään polttoainetta, on polttoaineet varastoitava kaksoisvaippasäiliössä tai kiinteästi valuma-altaallisissa säiliöissä ja niiden on kestettävä mekaanista ja kemiallista rasitusta. Polttonestesäiliöt on varustettava laponestolla, ylitäytönestimillä, hälytysjärjestelmillä ja tankkauslaitteistot lukittavilla sulkuventtiileillä.

Voiteluöljyt ja muut kemikaalit on varastoitava lukittavissa, tiivispohjaisissa reunallisissa tiloissa. Polttoaineiden ja kemikaalien säilytykseen käytettäviin säiliöihin tai astioihin tulee merkitä, mitä kemikaalia säiliö tai astia sisältää.

30. Kuljetuskaluston säilytys, huolto ja tankkaus; polttonesteiden, öljyjen ja kemikaalien käsittely ja varastointi sekä jätehuoltotoimet tulee sijoittaa tukitoiminta-alueelle.
31. Sosiaalitulojen jätevedet on kerättävä umpisäiliöön ja kuljetettava laitokseen, jolla on voimassa oleva ympäristölupa niiden käsittelyyn.
32. Toimintaan liittyvä kalusto, polttoainesäiliöt ja suojaukset tulee poistaa alueelta välittömästi toiminnan päätyttyä.

### **Jätteet, niiden käsittely ja hyödyntäminen**

33. Toiminnassa muodostuvat jätteet on lajiteltava ja säilytettävä erillään ja niitä on varastoitava ja säilytettävä siten, että niistä ei aiheudu epäsiisteyttä, roskaantumista, pölyämistä, hajuhaittaa, pilaantumisvaaraa ympäristölle, maaperälle, pinta- tai pohjavesille. Jätteet on toimitettava asianmukaiset luvat omaaviin käsittelypaikkoihin. Toiminta-alueella ei saa säilyttää jätteitä tarpeettomasti, säilytysaika voi olla enintään yksi vuosi. Jätehuoltoa koskien tulee noudattaa kunnan jätehuoltomääräyksiä.
34. Vaarallisia jätteitä tulee käsitellä siten, ettei niitä joudu maaperään, pinta- tai pohjaveteen tai ympäristöön. Erilaatuiset vaaralliset jätteet on kerättävä ja pidettävä erillään toisistaan ja muista jätteistä. Mikäli toiminta-alueella varastoidaan vaarallisia jätteitä, niitä varten tulee olla lukittava suoja-altaallinen varasto. Vaaralliset jätteet tulee pitää erillään, niiden määrästä ja poistamisesta tulee pitää kirjaa. Erilaisia jäte-eriä ei saa sekoittaa keskenään

ja niiden sisältö tulee merkitä selvästi. Vaaralliset jätteet tulee antaa rekisteröityyn kuljetukseen toimitettavaksi luvan omaavalle käsittelijälle vähintään kerran vuodessa.

35. Kaivannaisjätteet tulee säilyttää alueella niin, että niistä ei aiheudu roskaantumista, valumia louhokseen tai ympäristön pilaantumista.

### **Maankaatopaikkatoimintaa koskevat määräykset**

36. Maankaatopaikalle saa ottaa vastaan läjitettäväksi pilaantumattomia maa- ja kiviaineksia (17 05 04) enintään 40 000 tonnia vuodessa. Yhteensä aineksia saa ottaa vastaan enintään 62 000 m<sup>3</sup>.

37. Vastaanotettavien maa-ainesten tulee alittaa valtioneuvoston asetuksen 214/2007 mukaiset alemmat ohjearvot ja niiden sopivuus läjitykseen tulee varmistaa jo kaivuupaikalla ennen kuormien toimittamista alueelle. Vastaanottamisen tulee olla valvottua ja kuormat tulee tarkastaa sekä kirjata maa-ainesten määrä ja alkuperä.

Mikäli vastaanotettavia maa-aineksia väliavarastoidaan alueella, tulee sen tapahtua varastointiin osoitetulla alueella. Väliavarastointiaika saa olla enintään kolme vuotta kuormaa kohden.

Happamien sulfaattimaiden vastaanottaminen on kielletty.

38. Maankaatopaikan täyttöalueen läjittäminen tulee toteuttaa siten, että haitat ja vaaratilanteet, kuten sortumat ja veden lammikoituminen täyttöalueen painaumiin ehkäistään.
39. Maankaatopaikka tulee toiminnan loputtua maisemoida hakijan esittämällä tavalla (nurmettaa). Maankaatopaikan korkeus saa olla maksimissaan +22 m (N2000) ja reunat tulee luiskata siten, että niiden jyrkkyys on 1:4 tai loivempi.
40. Maankaatopaikan ja lumen vastaanottoon käytettävän alueen suoto- ja pintavedet on kerättävä ja johdettava hallitusti laskeutusaltaan kautta laskuojiin. Laskeutusallas ja ojat on rakennettava ja pidettävä kunnossa niin, ettei niistä aiheudu vahingollista vetymistä tai muuta haittaa. Laskeutusallas ja ojat on pidettävä mitoitukseltaan riittävinä ja toimintakuntoisina.
41. Haitallisia vieraslajeja tai niiden siemeniä sisältävää maa-ainesta ei tule vastaanottaa alueelle. Mikäli vieraslajeja havaitaan, tulee ne viipymättä hävittää ajantasaisen ohjeistuksen mukaan.

### **Betoni- ja asfalttijätteen vastaanottoa, käsittelyä ja varastointia koskevat määräykset**

42. Jätebetonia saa vastaanottaa ja käsitellä maksimissaan 4 999 t/v ja jäteasfalttia 4 999 t/v. Vastaanotettuja jätemateriaaleja saa varastoida alueella enintään kolme vuotta. Kerralla alueella varastoitavan jätebetonin määrä saa olla enintään 15 000 t ja jäteasfaltin 15 000 t. Betoni- ja asfalttijäte tulee varastoida erillään muista jakeista. Muiden jätteiden vastaanotto, hyödyntäminen ja käsittely alueella on kielletty.
43. Mikäli alueelle tuodaan jätettä, jonka vastaanottoa ei ole hyväksytty ympäristöluvassa, on jäte viipymättä toimitettava sellaiseen jätteiden käsittelypaikkaan, jonka ympäristöluvassa vastaavan jätteen vastaanotto on hyväksytty, tai jäte on palautettava jätteen haltijalle.

44. Betoni- ja asfalttijätteen vastaanoton on oltava valvottua, ja kaikki kuormat on toimitettava sinne vain luvanhaltijan hyväksymien urakoitsijoiden toimesta. Vastaanottamisen tulee olla valvottua ja kuormat tulee tarkastaa sekä kirjata betoni- ja asfalttijätteen määrä ja alkuperä.
45. Edelleen hyödynnettäväksi tai loppusijoitettavaksi toimitettavan betoni- ja asfalttijätteen saa luovuttaa vain toimijoille, joilla on ympäristönsuojelulain tai jätelain mukainen oikeus vastaanottaa tai hyödyntää kyseistä jätettä.

### **Onnettomuus- ja häiriötilanteet**

46. Merkittävistä onnettomuus- tai häiriötilanteista, joissa maahan tai pohjaveteen on päässyt ainetta, joka saattaa aiheuttaa pilaantumista on viipymättä ilmoitettava pelastusviranomaiselle ja valvontaviranomaiselle, joita ovat kunnan ympäristönsuojeluviranomainen ja Lupa- ja valvontavirasto.
47. Häiriötilanteita varten hakijalla tulee olla suunnitelma, josta kaikkien alueella olevien toimijoiden on oltava tietoinen ja häiriötilanteissa noudatettava. Suunnitelmassa tulee olla käsitelty ainakin seuraavat asiat:
- i. liikenneonnettomuus alueella
  - ii. kaluston ja muiden työvälineiden aiheuttamat tapahtumat
  - iii. ulkopuolisten aiheuttamat ja ulkopuolisille aiheutuvat vaaratilanteet toiminta-alueella
  - iv. poltto- ja voiteluainevuodot

Suunnitelma tulee esittää ympäristöviranomaisen tarkastuksen yhteydessä.

48. Toiminnanharjoittajan on viipymättä ryhdyttävä onnettomuuden tai häiriötilanteen edellyttämiin torjunta- tai korjaustoimiin ympäristön pilaantumisen ehkäisemiseksi ja haitallisten ympäristövaikutusten vähentämiseksi. Aiheutuneiden ympäristövaikutusten selvittäminen on aloitettava tilanteen edellyttämässä laajuudessa valvontaviranomaisen kanssa sovittavalla tavalla.
49. Laitteistojen yhteydessä tulee olla hätäkytkimet sekä toimintaohjeet onnettomuus- ja vuoto-tilanteissa. Toiminta-alueella tulee olla riittävä alkusammutuskalusto ja vuotojen torjuntakalusto.

### **Toiminnan tarkkailu ja raportointi**

50. Toiminnalle on nimettävä vastuuhenkilö, jonka yhteystiedot on ilmoitettava kunnan ympäristönsuojeluviranomaiselle.
51. Toiminnanharjoittajan tulee selvittää melutaso ulkopuolisin mittauksin häiriintyvissä kohteissa päätöksen antamisen jälkeisen ensimmäisen toimintavuoden aikana. Mittauksen tekijällä tulee olla riittävä kokemus ja asiantuntemus melumittauksista. Melumittaussuunnitelma tulee esittää valvontaviranomaiselle ja mittauksien tulokset tulee toimittaa Kokkolan kaupungin ympäristönsuojeluviranomaiselle.

Valvontaviranomainen voi tarvittaessa edellyttää uusia melumittauksia laitoksen toiminta-aikana.

52. Veden laadun tarkkailua tulee tehdä kerran vuodessa keväällä. Näytteet tulee ottaa louhoksesta pois johdettavasta vedestä sekä maankaatopaikan ja lumen vastaanottoalueen laskeutusaltaasta. Näytteistä tulee analysoida happi, pH, sähkönjohtavuus, kokonaistyppi, kokonaisfosfori, kloridi, sulfaatti, ammoniumtyppi, nitraattityppi, öljyhiilivedyt (C<sub>10</sub>-C<sub>40</sub>), kiintoaine ja

kemiallinen hapenkulutus ( $COD_{MN}$ ). Tarkkailutulokset tulee toimittaa aina välittömästi Kokkolan kaupungin ympäristönsuojeluviranomaiselle.

53. Toiminnanharjoittajan on pidettävä kirjaa laitoksen toiminnasta. Kirjanpitoon on merkittävä:
- a. poraus-, räjäytys- ja murskausajankohdat (päivämäärät ja toimintaajat)
  - b. poiskuljetetun maa-aineksen määrä ja laatu
  - c. toiminnassa syntyneiden jätteiden määrät, varastointi ja edelleen toimittaminen
  - d. tieto huoltotoimista ja ympäristön kannalta merkittävistä häiriö- ja poikkeustilanteista
  - e. louhoksesta poisjohdettavien vesien määrä
  - f. maankaatopaikalle vastaanotetun maa-aineksen määrä (tn ja  $m^3$ ), laatu, alkuperä ja toimituspäivä. Sijoitetun ja välivarastoidun maa-aineksen määrät tulee erotella.
  - g. alueelle vastaanotetun betoni- ja asfalttijätteen määrä (tn), murskausmäärä, alueella olevan betoni- ja asfalttijätteen varastointimäärä, alueelta pois kuljetettujen jakeiden määrä sekä vastaanottopaikka.

Yhteenveto kirjanpidosta tulee toimittaa vuosittain valvontaviranomaiselle helmikuun loppuun mennessä. Jätekirjanpito tulee säilyttää kuusi vuotta.

54. Voimassa olevat maa-aines- ja ympäristölupamääräykset tulee toimittaa kaikkien alueella toimivien aliurakoitsijoiden tietoon ja noudatettavaksi.

#### **Toiminnan muutos tai lopettaminen**

55. Toiminnan pysyvästä tai pitkäaikaisesta lopettamisesta tai toiminnan oleellisesta muuttamisesta on hyvissä ajoin ilmoitettava Kokkolan kaupungin ympäristönsuojeluviranomaiselle.
56. Luvan päätyttyä lupa-alue tulee maisemoida ja sieltä tulee poistaa kaikki rakennelmat ja jätteet sekä puhdistaa mahdollisesti pilaantunut maa.

#### **TOIMINTAA KOSKEVIA MUITA SÄÄDÖKSIÄ**

Toiminnassa on noudatettava valtioneuvoston asetusta kivenlouhimoiden, muun kivenlouhinnan ja kivenmurskaamojen ympäristönsuojelusta (800/2010).

#### **LUPAA ANKARAMMAN ASETUKSEN NOUDATTAMINEN**

Jos asetuksella annetaan tämän luvan määräystä ankarampia säännöksiä tai tästä luvasta poikkeavia säännöksiä luvan voimassaolosta tai tarkistamisesta, on asetusta luvan estämättä noudatettava.

#### **LUVAN HAKEMISEN PERUSTE**

Maa-ainelain 4 §:n mukaan maa-ainesten ottamiseen ja ympäristönsuojelulain 27 §:n mukaan ympäristön pilaantumisen vaaraa aiheuttavaan toimintaan on oltava lupa.

Kivenlouhimo, louheen murskaus, pilaantumattomien maa-ainesten vastaanotto ja läjitys sekä betoni- ja asfalttijätteen vastaanotto ja käsittely ovat ympäristölupavelvollisia toimintoja ympäristönsuojelulain 27 §:n mukaan; kivenlouhinta, kun kiviainesta käsitellään vähintään 50 päivää (Liite 1, taulukko 2, kohta 7 c)), louheen murskaus, kun murskaamon toiminta-aika on yhteensä vähintään 50 päivää (Liite 1, taulukko 2, kohta 7 e)); jätelain soveltamisalaan kuuluva jätteen käsittely, joka on ammattimaista tai laitosmaista (Liite 1, taulukko 2, kohta 7 f)).

Maa-aineslain 4 a §:n mukaan ja ympäristönsuojelulain 47 a §:n mukaan maa-ainesten ottamista koskeva lupahakemus ja samaa hanketta koskeva ympäristölupahakemus on käsiteltävä yhdessä ja ratkaistava samalla päätöksellä, jollei sitä ole erityisestä syystä pidettävä tarpeettomana.

Maa-aineslain 4 a §:n nojalla maa-ainesten ottamista koskeva lupahakemus ja samaa hanketta koskeva ympäristönsuojelulain mukainen ympäristölupahakemus käsitellään yhdessä ja ratkaistaan samalla päätöksellä, jollei sitä ole erityisestä syystä pidettävä tarpeettomana.

## LUPAVIRANOMAISEN TOIMIVALTA

Maa-ainesten ottamista koskevan lupa-asian ratkaisee kuntien ympäristönsuojelun hallinnosta annetun lain (64/1986) mukainen kunnan ympäristönsuojeluviranomainen. Kokkolassa viranomaisena toimii rakennus- ja ympäristölautakunta.

Kunnan ympäristönsuojeluviranomainen on toimivaltainen lupaviranomainen kivenlouhintaa koskevassa asiassa ympäristönsuojeluasetuksen 2 §:n kohdan 6 a mukaan, louheen murskausta koskevassa asiassa ympäristönsuojeluasetuksen 2 §:n kohdan 6 b mukaan, betoni- ja asfalttijätteen vastaanottoa ja käsittelyä koskevassa asiassa asetuksen 2 § 12 b) mukaan sekä maankaatopaikan osalta asetuksen 2 § 12 a) kohdan mukaan.

## SELVITYS OTTAMISALUETTA KOSKEVISTA LUVISTA JA KAAVOITUSTILANNE

Alueella on voimassa Kokkolan kaupungin rakennus- ja ympäristölautakunnan hakijalle myöntämä maa-aineslupa (RYL 7.2.2018 § 25) sekä rakennus- ja ympäristölautakunnan hakijalle myöntämä ympäristölupa (RYL 5.11.2003 § 294, lupamääräysten tarkistaminen RYL 25.6.2008 § 193).

Keski-Pohjanmaan maakuntakaavassa alue on merkitty kalliomurskeen ottoalueeksi tai ottoon soveltuvaksi alueeksi (EO 3). Kokkolan Strateginen aluerakenneyleiskaava (Kaupunginvaltuusto 7.3.2022 § 8) ei sisällä sellaisia alueeseen kohdistuvia merkintöjä, jotka vaikuttaisivat haettavaan lupaan.

Kokkolan kaupungin yleiskaava 2010 (Kaupunginvaltuusto 13.1.1992 § 5) sisältää alueelle merkinnän maa- ja metsätalousvaltaisesta alueesta (M) sekä alueenläpi kulkevasta kokoojakadusta. Alue kuuluu vireillä olevaan Keskustaajaman yleiskaava-alueeseen, jonka laatiminen on käynnistetty (Kaupunginhallitus 10.2.2025).

Alueella ei ole asemakaavaa.

## HAKEMUS JA OTTAMISUUNNITELMA

Suunnitelma-alueen ympäristö

Ottamisalue sijaitsee Kokkolassa Topparinmäellä, Sokojantien länsipuolella, noin 4 km Kokkolan keskustasta. Kulku alueelle tapahtuu Sokojantieltä luvanhakijan kiinteistön kautta.

Lähin asuinrakennus sijaitsee 300 metrin etäisyydellä ottamisalueesta pohjoiseen. Etäisyys louhinta-alueesta lähimpään asuinrakennukseen on 370 metriä. Ympäröivä alue on metsätalouskäytössä olevaa metsää ja peltoa. Maanpinnan luonnollinen korkeus alueella vaihtelee tasolla +12 m - +14 m (N2000).

Alueen läheisyydessä ei ole tiedossa olevia muinaismuistoja. Alue ei kuulu tärkeisiin pohjavesialueisiin. Lähin luokiteltu pohjavesialue on Patamäen 1-luokan pohjavesialue, joka sijaitsee noin 1,7 kilometrin etäisyydellä ottamisalueesta. Alueen läheisyydessä ei ole luonnonsuojelualueita. Etäisyys ottamisalueelta lähimpään Laajalahden luonnonsuojelualueeseen ja Laajalahden Natura 2000-alueeseen on noin 6 km.

Louhokseen kertyvät vedet pumpataan ottamisalueen itäpuolen metsäojaverkostoon. Vettä pumpataan arviolta 50-200 m<sup>3</sup> vuorokaudessa. Hakija on esittänyt, että pumpattava vesimäärä ei ylitä 250 m<sup>3</sup> vuorokaudessa. Maankaatopaikan ja lumen vastaanottoalueen hule- ja sulamisvedet johdetaan ympärysojien kautta laskeutusaltaan kautta ojaverkostoon.

#### Toiminnan laajuus ja muut tiedot toiminnasta

Maa-aineslupaa haetaan 10 vuoden ajalle.

Ottamisalue on yhteensä 15,3 hehtaaria. Louhinta-alueen pinta-ala on 10,9 hehtaaria. Haettavan kiviaineksen ottamismäärä on 1 100 000 k-m<sup>3</sup> ja moreenin 200 000 k-m<sup>3</sup>. Vuotuiseksi ottomääräksi on arvioitu 130 000 – 195 000 k-m<sup>3</sup>. Yhteensä maa-aineksen ottomäärä 10 vuoden aikana on 1 300 000 k-m<sup>3</sup>.

Murskeita tuotetaan keskimäärin 153 000 t/a ja enimmillään 1 100 000 t/a. Räjähdyksiä on suunniteltu tehtävän vuosittain 7-14, tuotantomäärästä riippuen. Raskasta liikennettä arvioidaan olevan keskimäärin 15 käyntiä/vrk.

Hakemuksen mukaiset toiminta-ajat ovat maanantaista perjantaihin murskaaminen klo 6-22, poraaminen klo 7-21, rikotus ja räjäyttäminen klo 8-18, ja kuorma- ja kuljetus klo 6-22. Murskaamista tehdään myös lauantaisin klo 7-18. Hakija esittää, että poikkeustapauksissa kuormausta ja kuljetusta voidaan tehdä myös lauantaisin klo 7-18.

#### Ottamisen järjestäminen

Lupaa haetaan kiviaineksen ottamiseen 11.2.2026 päivätyn ympäristö- ja maa-aineslupahakemuksen sekä ottamissuunnitelman mukaisesti. Hakemuksen on laatinut Swerock.

Peab Industri Oy:n voimassaolevan maa-aineslupan mukainen ottomäärä on 940 000 k-m<sup>3</sup> ja ottotaso -15,00 m (N2000). Tuleva ottamismäärä on 1 100 000 k-m<sup>3</sup> ja ottotaso -15,0 m (N2000). Ottaminen etenee olemassa olevasta louhoksesta itään.

Ennen ottamistoimintaa poistetaan pinta- ja pohjamaat, jotka varastoidaan ottamisalueelle. Humuspitoinen maa-aines läjitetään erilleen kasoiksi, joista niitä voidaan ottamistoiminnan päättyessä hyödyntää. Louhinnassa kallioon porataan panostusreiät, jotka panostetaan ja räjäytetään. Räjähdyksestä mahdollisesti jääneet ylisuuret lohkat rikotetaan iskuvasaralla. Kalliokiviaines murskataan siirrettävällä murskauskaitoksella, joka sisältää 3-5 murskainta. Murskauskaitoksen toimintaan tarvittava sähkö tuotetaan kevyttä polttoöljyä käyttävällä aggregaatilla. Valmiit murskelajikkeet varastoidaan ottamisalueella.

varastokasoihin ja kuljetetaan niistä käyttökohteisiin. Alueella olevia moreenimaita seulotaan ja välpätään tai myydään sellaisenaan.

Louhintaa tehdään louhinta-alueella, ja se etenee nykyisestä louhoksesta idän suunnalle. Ottamisjärjestys alueen sisällä tulee tarkentumaan toiminnan edetessä.

Hakija esittää, että ottamisalueen ympärille rakennetaan aita tai muu kulkueste, jolla estetään ihmisten ja eläinten tahaton kulku louhosalueelle. Alueelle sijoitetaan louhoksesta varoittavia kylttejä. Räjätöksistä tehdään erikseen louhinta- ja räjäytystyön mukaiset suunnitelmat.

#### Muualta tuotavien pilaantumattomien maa-ainesten vastaanotto

Toimintaan kuuluu myös pilaantumattomien maiden vastaanotto, käsittely ja läjitys (jäteluokka 17 05 04). Pilaantumattomia maa-aineksia vastaanotetaan, välivarastoidaan, käsitellään ja loppusijoitetaan alueelle enintään 40 000 t/a, ja yhteensä alueelle otetaan vastaan maita enintään 62 000 k-m<sup>3</sup>.

Vastaanotettavat maa-ainekset läjitetään alueelle suunnitelma-alueen eteläosaan. Lopputilanteessa maankaatopaikan lakikorkeus on +22 m (N2000) ja alueen reunat muotoillaan kaltevuuteen 1:4. Toiminnan loputtua maankaatopaikka nurmetetaan.

#### Betonijätteen ja kierrätysasfaltin vastaanotto, varastointi ja murskaus

Alueella on tarkoitus vastaanottaa, varastoida ja murskata betonijätettä (jäteluokka 10 13 14, 16 03 04, 17 01 01, 17 01 07, 19 12 12). Vastaanottomäärä on enintään 4999 tonnia vuodessa. Murskattavan ja alueella varastoitavan betonijättemateriaalin yhteismäärä on enintään 15 000 tonnia vuodessa. Varastoitu betonijäte pidetään erillään muista lajikkeista, murskataan betonimurskeeksi ja toimitetaan hyötykäyttöön.

Alueella vastaanotetaan, varastoidaan ja murskataan muualta tuotua asfalttirouhetta ja pala-asfalttia (jäteluokka 17 03 02). Vastaanottomäärä on enintään 4999 tonnia vuodessa ja murskattavan ja varastoitavan jäteasfaltin yhteismäärä enintään 15 000 tonnia vuodessa. Välivarastoinnin yhteydessä asfalttijäte pidetään erillään muista lajikkeista. Asfalttijäte murskataan ja toimitetaan hyötykäyttöön kolmen vuoden kuluessa erän vastaanottamisesta.

Betonijätteen ja kierrätysasfaltin vastaanotto- ja käsittelyalue on suunniteltu sijoitettavaksi suunnitelma-alueen eteläosaan.

#### Lumen vastaanotto

Alueelle on tarkoitus vastaanottaa lunta arviolta 5000 tonnia vuodessa. Lumi varastoidaan erillään omalla vastaanottoalueellaan suunnitelma-alueen kaakkoisosassa. Sulamisvedet johdetaan hallitusti pois alueelta ja vastaanottoalue siivotaan roskista lumen sulamisen jälkeen.

#### Kaivannaisjätteen jätehuoltosuunnitelma

Alueella on aikaisemman ottamistoiminnan yhteydessä poistettua pinta- ja pohjamaata noin 25 000 k-m<sup>3</sup>. Alueen pohja- ja pintamaita on tarkoitus varastoida ottamisalueen itä- ja länsireunalla ja hyödyntää luiskarakenteisiin. Hakija arvioi moreenin kokonaismääräksi 245 600 k-m<sup>3</sup> ja humuksen määräksi 4400 k-m<sup>3</sup>. Alueella olevat kannot ja hakkuutähteet kuljetetaan hyödynnettäväksi muualla.

Ottamistoiminnan yhteydessä syntyvä kivituhka hyödynnetään myytävä tuotteena, eikä sitä luokitella kaivannaisjätteeksi.

### Ympäristökuormitus ja sen rajoittaminen

Hakemuksen mukaan suunnitellun ottamistoiminnan ei arvioida aiheuttavan haitallisia vaikutuksia pintavesiin, maaperään, maisemaan eikä pohjaveteen. Toiminnasta aiheutuvat haitat ovat suurimmillaan ottamisalueella.

Polttoaineet varastoidaan lukittavissa kaksoisvaippasäiliöissä, jotka on varustettu ylitäytönestimillä. Ajoneuvojen tankkauksessa voidaan käyttää suojakaukaloita, jotka estävät roiskeiden pääsyn maaperään. Muita alueella tarvittavia öljyjä varastoidaan tiivispohjaisissa öljy- tai varastokonteissa. Louhoksen alueelle sijoitetaan kemikaalien käsittelyä varten tukitoiminta-alue, joka on nestettä läpäisemätön ja reunoiltaan korotettu.

Toimintaan liittyy ympäristöriskejä. Öljyn pääsy maaperään on mahdollista. Murskauslaitoksella on saatavilla imeytysturvetta ja pressu, jonka avulla pilaantunut maa-aines voidaan siirtää. Tulipalon varalta asema on varustettu alkusammutuskalustolla. Hakija varautuu toiminnan ympäristöriskeihin myös kouluttamalla henkilöstöä. Häiriö- ja onnettomuustilanteissa henkilökunta suorittaa tarvittavat alkusammutus- tai vastaavat toimenpiteet ja hälyttää paikalle pelastuslaitoksen.

### Vaikutukset luonnonolosuhteisiin ja maisemaan

Alue on ollut jo pitkään maa-ainesten ottoalue. Haettavana olevan oton vaikutus maisemaan on vähäinen ja maisemavaikutukset keskittyvät alueen välittömään läheisyyteen. Kaukomaisemaan ei ottamisella arvioida olevan vaikutusta.

### Maaperä ja vesistöt

Hakija arvioi, että normaalista toiminnasta ei aiheudu haitallisia päästöjä maaperään eikä toiminta vaikuta pintavesiin, vesistöihin tai niiden käyttöön.

Pinta- ja pohjavesiin sekä ympäristöön saattaa vapautua jonkin verran räjähdysaineiden sisältämiä nitraattiyhdisteitä. Louhinnan vaikutus saattaa näkyä pintavesissä kohonneina nitraattipitoisuuksina. Oikealla panostuksella ympäristöön vapautuvien aineiden pitoisuudet ovat yleensä pieniä.

Maankaatopaikan ja lumen vastaanottoalueen laskeutusallas poistaa kiintoainesta ja kiintoaineksen mukana mahdollisesti olevia haitta-aineita. Louhoksen kuivanapitopumppaus toteutetaan siten, että vesi kerätään pumppaussyvennyksiin, jolloin vesien mukana kulkeutuva hienoaines jää syvennyksen pohjalle.

### Päästöt ilmaan

Ilmanlaatuvaikutuksia syntyy murskauksen, kuljetusten ja ajoittain toiminta- ja varastoalueiden hajapölypäästöistä. Pölypäästöjen määrä ja leviäminen riippuvat sääolosuhteista ja kuljetusten aiheuttamiin pölypäästöihin vaikuttaa lisäksi lastausten ja käsittelyn määrä sekä siirtomatkojen pituus. Kuorma-autojen renkaat nostattavat tiepölyä tiealueilla. Lisäksi kuljetuksista aiheutuu pakokaasupäästöjä.

Räjäytysten yhteydessä voi syntyä lyhytkestoisesti pölypilviä, joissa on korkea hiukkaspitoisuus. Räjäytysten määrä on kuitenkin vähäinen, eikä hakija arvioi niiden yhteydessä muodostuvan pölyn aiheuttavan haittaa ympäristössä.

Hakija on esittänyt ilmapäästöjen vähentämiseksi toimenpiteitä, joita voidaan toteuttaa tarpeen mukaan. Teitä ja kulkuväyliä sekä murskattavaa tuotetta voidaan kastella alueelta saatavissa olevalla tai muualta tuodulla vedellä. Kuljettimet voidaan koteloida ja kiviaineksen putoamiskorkeuksia voidaan

säätää. Louhosalueella kallioseinämät rajoittavat pölyn leviämistä, joten murskauslaitoksen sijoittaminen mahdollisimman alhaiselle tasolle estää pölyn leviämistä ottamisalueen ulkopuolelle.

#### Melu ja tärinä

Toiminnan kaikissa vaiheissa, porauksessa, räjäytyksessä, rikotuksessa, murskauksessa, kuormauksessa, jätteiden vastaanotossa ja käsittelyssä, liikenteessä ja energian tuottamisessa aggregaatilla, syntyy melua. Tasaista melua aiheutuu porauksesta, liikenteestä ja työkoneista. Murskauksen ja rikotuksen melu saattaa olla impulssimaista. Räjäytyksiä arvioidaan olevan 7-14 vuodessa, ja niistä aiheutuu voimakasta mutta lyhytkestoista melua.

Hakija esittää melun hallintaan toimenpiteitä. Murskauslaitos sijoitetaan louhokseen, jolloin kallioseinämät vähentävät melun leviämistä ympäristöön. Rikotusta tehdään hyvin lähellä louhoksen reunaa tai iskuvasaralla murskauksen yhteydessä, jolloin murskauslaitteiston sijoittelu mahdollisimman suojaiselle paikalle louhoksessa vähentää ympäristöön leviävää melua.

Ympäristöön kohdistuu haittavaikutuksia tärinästä räjäytysten yhteydessä. Kallio- ja maaperässä välittyvä tärinä vaimenee voimakkaasti etäisyyden myötä, ilmateitse välittyvät ilmanpaine- ja äänivaikutukset ulottuvat etäämmälle. Hakija esittää, että tärinää voidaan vähentää käyttämällä kohteelle sopivaa räjähdelainemäärää sekä oikeilla työmenetelmillä ja räjäytysten suunnittelulla.

#### Jätteet ja niiden käsittely

Toiminnan yhteydessä syntyy jätteitä. Kiinteä öljyinen jäte sekä akut varastoidaan omaan jätesäiliöihin lukittavaan konttiin. Myös jäteöljyä varastoidaan alueella. Jäteöljy, kiinteä öljyinen jäte sekä vaarallinen jäte toimitetaan luvanvaraiselle vastaanottajalle. Sekajäte ja metallijäte kerätään erikseen. Panostustoissa syntyvät räjähdysaineiden pahvipakkaukset poltetaan panostuspaikalla räjähteitä koskevan lainsäädännön ja ohjeistuksen mukaisesti. Toiminnassa muodostuvat jätevedet, kuten sosiaaliliolien vedet, menevät umpisäiliöön tai käytössä on sähkövessa.

#### Vaikutusten tarkkailu

Hakija pitää kirjaa maa-ainesten ottoon liittyen murskauksen tuotantomääristä ja -ajoista, räjäytyksistä (päivämäärä, kellonaika, räjäytystyön johtaja, käytetty räjähdelainemäärä) sekä merkittävistä häiriöistä. Toimintaa tarkkaillaan viikoittaisilla turvallisuustarkastuksilla. Lisäksi pilaantumattomien maiden, betoni- ja asfalttijätteen sekä lumen vastaanottomääristä pidetään kirjaa.

Hakija esittää veden laadun tarkkailua tehtäväksi kerran vuodessa keväällä louhoksesta pois johdettavasta vedestä sekä maankaatopaikan ja lumen vastaanottoalueen laskeutusaltaasta. Tutkittavaksi ehdotetaan pH, sähkönjohtavuus, kokonaistyyppi, kokonaisfosfori, öljyhiilivedyt (C<sub>10</sub>-C<sub>40</sub>), kiintoaine sekä kemiallinen hapenkulutus (COD<sub>MN</sub>).

Hakija esittää, että ympäristöluvan mukainen vuosiraportti toimitetaan vuosittain maaliskuun loppuun mennessä.

#### Jälkihoito ja alueen myöhempi käyttö

Hakija esittää, että louhoksen reunat luiskataan kaltevuuteen 1:3 tasolle +5 m (N2000) saakka ja siitä alaspäin kallioseinämät jätetään louhintakaltevuuteen 7:1. Veden alle jääviin luiskiin ei sijoiteta humuspitoisia maita. Ottamisalueen reunojen luiskaamisen jälkeen louhoksen annetaan täyttyä vedellä. Hakija arvioi vesipinnan asettuvan tasoon + 8 m (N2000). Muodostuvan vesialtaan syvyys on noin 23 m.

Louhoksen eteläreunalla suurjännitevoimalinjan puoleinen louhoksen reuna jätetään louhintajyrkkyyteen 7:1, sillä luiskauksia ei mahdu tekemään 30 metrin suojaetäisyyden takia kuten louhoksen muissa osissa. Reuna suojataan lohkareaidalla. Mikäli alueella on arvioitu määrä maa-aineksia, jyrkemmäksi jäävää reunaa voidaan luiskata loivempaan kaltevuuteen 1:1-1:5. Alueelle suunniteltua porrastusta voidaan osittain tai kokonaan korvata moreenilla tehtävällä luiskauksella louhoksen pohjatasolle saakka.

Toiminnan loputtua alueelle jää louhoksen pohjalle kulkeva ajoluiska. Tahaton kulkeminen louhokseen ajoluiskaa pitkin estetään isoilla kivillä tai maavallilla. Varastoalueet on toiminnan päätyttyä tarkoitettu metsittää, mikäli hakijalla ei ole kiinteistölle muuta käyttöä.

## ASIAN KÄSITTELY

### Hakemuksen vireille tulo

Hakemus on tullut vireille ympäristönsuojeluviranomaiselle hakijan 1.12.2025 jättämällä yhteislupahakemuksella ja sitä on täydennetty lupaviranomaisen pyynnöstä 17.2.2026.

### Kuuleminen

Lupahakemus ja ottosuunnitelma on kuulutettu 6.3.-13.4.2026 välisenä aikana Kokkolan kaupungin internetsivuilla. Lisäksi on erikseen kuultu naapurikiinteistöjen ja vaikutusalueen omistajat noin 1000 metrin säteellä.

### Muistutukset

Hakemuksesta saapui 9 muistutusta.

#### Muistutuksen jättäjä A:

*"Sokojantien (X) varren asukkaina haluaisimme ,että kivikuljetukset tapahtuisivat mieluummin Topparinmäen tien kautta ,eikä Sokojantien Piilesmäen ja Sokojantien varrella asuvien perheiden lapset pyöräilevät kouluun päivittäin tien reunaa ,koska pyöräteitä on vasta Kuusimäellä. Topparinmäen tiehän on nimenomaan teollisuusalueen tie ,joka on tarkoitettu raskaalle liikenteelle , ja siellä ei ole samalla tavalla siviili liikennettä kuin Sokojantiellä.*

*Aiempaan lähetettyyn posttiin lisäisin vielä sen,että Sokojantien osuus Kuusimäeltä-Seltisbackan tielle on suosittu lenkkeilyreitti.*

*Jatkeeksi edellisiin kirjoituksiin on vielä huomattava ,että ennen Ventuksentien risteystä Sokojantiellä on monta risteystä ja suojatietä. Työpaikkaliikenne ja koululaiset ylittävät tietä monessa paikassa ,sekä Isokylän - että Villan koulun suuntaan."*

#### Muistutuksen jättäjä B:

*"1. Johdanto ja pääviesti*

*Esitän tällä muistutuksella ehdottoman vastustukseni Lohkarin kiviainestoinnin laajentamiselle ja jatkoluvalle. Asun lapsiystävällisellä ja rauhallisella asuinalueella Kuusimäellä Kääpätiellä, alle yhden kilometrin etäisyydellä suunnitellusta toiminnasta. Alueemme ympäristö on avointa peltoa ja hakkuualueita, eikä luonnollista melusuoja juurikaan ole. Hankkeesta aiheutuvat melu-, pöly- ja värinähaitat kohdistuvat siten poikkeuksellisen suoraan asutukseen.*

*Hiljaisuus ei ole ylellisyyttä – se on osa ympäristömme terveyttä ja hyvinvointia. Kun sen menettää, sitä ei voi ostaa takaisin.*

## *2. Matalataajuusmelu ja sen vaikutukset erityisesti lapsiin*

*Matalataajuinen melu kulkee pitkiä matkoja, läpäisee seiniä ja maaperää, ja voimistuu avoimissa maastoissa. Louhinnan ja murskauksen tuottama matalataajuusmelu voi aiheuttaa:*

- keskittymisvaikeuksia
- unihäiriöitä
- ärtyneisyyttä ja päänsärkyä
- sydämen sykkeen nousua
- lapsilla tutkitusti heikentynyttä oppimiskykyä ja kognitiivista kehitystä

*Lapsen hermosto on herkempi kuin aikuisen, ja melu vaikuttaa heihin voimakkaammin.*

*Matalataajuusmelun haitat jo alle 50 dB tasolla:*

*Matalataajuusmelu aiheuttaa tutkitusti vaikutuksia jo tasoilla 40–50 dB. Vaikka nämä tasot vaikuttavat matalilta, ne koetaan kehossa voimakkaina, koska matalia taajuuksia ei voi estää seinärakenteilla. Haittoja ovat mm.:*

- levottomuus ja yöheräily
- stressihormonien lisääntyminen
- paineentunne korvissa tai rintakehässä
- tasapainoelimen ärsytys (huimaus, heikotus)
- lapsilla erityisesti keskittymiskyvyn lasku

## *3. Melumallinnuksen puutteet avoimeen maastoon nähden*

*Virallisen meluarvion tulee huomioida:*

- että suunnallamme ei ole juurikaan metsäsuojaa
- että avoin pelto ja hakkuualue vahvistavat melun etenemistä
- että tyyni, kostea tai sumuinen sää kantaa ääntä kauas
- että tuulensuunnat vaikuttavat merkittävästi melun leviämiseen

## *4. Tärinä ja rakenteelliset riskit*

*Hankkeesta ei ole toimitettu tärinämallinnusta 1 km etäisyydelle, eikä arvioita pitkäaikaistärinän vaikutuksista rakennusten perustuksiin. Lisäksi ei ole esitetty suunnitelmaa siitä, miten asukkaille ilmoitetaan räjäytyksistä.*

## *5. Vaikutukset alueen arvoon ja vetovoimaan*

*Rauhallinen ympäristö on syy, miksi monet lapsiperheet ja ikäihmiset ovat valinneet alueemme kodikseen. Jos melu ja raskas liikenne lisääntyvät:*

- asuntojen hinta laskee

- alueen vetovoima heikkenee
- elämänlaatu kärsii

Tätä vaikutusta ei voi perua.

6. Lohkarin hanke ei ole verrannollinen Kokkolan muihin louhoksiin – asukkaat asetetaan eriarvoiseen asemaan

Kaupungin viittaus Kokkolan muihin louhosalueisiin (kuten Kaakkurinmäki ja Vitikka) ei ole tämän hankkeen kannalta oikeudenmukainen vertailu. Näillä alueilla ei ole vastaavaa laajaa uudisrakentamisen määrää näin lähellä louhosta kuin Lohkarin suunnalla. Useilla aiemmilla louhosalueilla asutus on hajanaisempaa, kauempana tai metsän suojaamaa.

Lohkarin louhostoiminta kohdistuisi sen sijaan:

- tiheään ja uuteen omakotialueeseen
- avointa maastoa pitkin esteettä etenevään melulinjaan
- lapsiperheiden suosimaan, rauhalliseksi markkinoituun pientaloalueeseen

Tämä tarkoittaa, että Lohkarin hankkeen haitat osuvat huomattavasti kovempina ja suurempina asukkaisiin kuin muilla louhosalueilla. Tällöin omakotiasujat asetetaan tosiasiallisesti eriarvoiseen asemaan. Kaupungin ei tule hyväksyä hanketta, joka aiheuttaa näin selkeän kohtuuttoman haitan juuri tälle asuinalueelle.

#### 6a. Toiminta-aikojen kohtuuttomuus

Hankkeen esittämä toiminta-ajat altistavat asukkaat lähes koko hereilläoloajan melulle (etenkin murskaus). Meluava toiminta voisi alkaa jo klo 06:00 aamulla ja jatkua klo 22:00 saakka, lauantaisin klo 18:00 saakka

Hakemuksen mukaan toiminta-ajat ovat seuraavat:

Toiminto	Viikoittainen toiminta-aika arkisin ma-pe	Ajallinen vaihtelu toiminnassa
Murskaaminen	6-22* 7-18	ma-pe la
Poraaminen	7-21	ma-pe
Rikotus	8-18	ma-pe
Räjäyttäminen	8-18	ma-pe
Kuormaaminen ja kuljetus sekä lumen, maiden ja jätejakeiden vastaanotto	6-22, tarvittaessa lauantaisin 7-18**	ma-pe

\* Mikäli murskauslaitos sijoitetaan alle 500 metrin etäisyydelle toiminta-aika on 7-22.

On kohtuutonta, että meluavaa toimintaa (murskaus) saa harjoittaa lähes koko hereilläoloajan. Tämä kuormittaa asukkaita pitkäkestoisesti ja vaikuttaa välittömästi asumisviihtyvyyteen, terveyteen ja jaksamiseen.

#### 7. Yhteenveto

Pyydän lautakuntaa ottamaan huomioon:

- avoimen maaston vaikutukset melun esteettömään etenemiseen
- matalataajuusmelun erityiset riskit lapsille
- räjäytysten impulssimaisuuden ja tärinärismit
- mallinnusten puutteet
- vaikutukset asuinalueen turvallisuuteen ja arvoon
- sekä sen, että hanke kohdistuu epäoikeudenmukaisen raskaasti juuri tähän tiheään, uuteen asuinalueeseen

Hiljaisuus ja turvallinen ympäristö voidaan menettää vain kerran.”

#### Muistutuksen jättäjä C:

”Anmärkning angående val av väg för tung trafik

Ärende: Marktäkts- och miljötillstånd, Peab Industri Ab, Lohkari (272-404-2-75)

Undertecknad vill härmed framföra en anmärkning gällande trafikarrangemangen i samband med den ansökta verksamheten, särskilt med avseende på val av färdväg för tung trafik, för det fall att tillståndet beviljas och vinner laga kraft. I ansökningshandlingarna anges att infart till tåktområdet sker via Säkavägen. Denna vägsträcka används i dag av ett stort antal barn på sin dagliga skolväg till och från Villa skola och Storby skola. Barnen korsar Säkavägen på flera platser, vilket redan i nuläget innebär trafiksäkerhetsutmaningar. En ökning av tung trafik på sträckan mellan Topparbackavägen och Ventusvägen via Säkavägen skulle avsevärt försämra trafiksäkerheten och öka risken för olyckor, särskilt för skolbarn. Tung trafik medför längre bromssträckor, sämre sikt och högre bullernivåer, vilket är olämpligt på en väg som utgör en viktig del av barns skolväg. För att säkerställa en trygg och säker skolväg anser jag därför att tung trafik som hör till tåktverksamheten bör styras via Topparbackavägen och vidare till riksväg 13, i stället för att ledas via Säkavägen. Genom detta arrangemang kan tung trafik på barnens skolväg minimeras så långt som möjligt.

Jag anser att detta bör tas in som ett bindande villkor i tillståndsbeslutet, exempelvis genom:

- begränsning av tung trafik på Säkavägen på sträckan mellan Topparbackavägens korsning och Ventusvägen.
- krav på att transporter i första hand sker via Topparbackavägen och riksväg 13,
- eller andra trafiktekniska lösningar som minskar risken för oskyddade trafikanter.

Med hänvisning till barns trafiksäkerhet och principen om att förebygga skador anser jag att ovanstående synpunkt är av väsentlig betydelse vid prövningen av ärendet.”

#### Muistutuksen jättäjä D:

”Anmärkning angående val av väg för tung trafik

Ärende: Marktäkts- och miljötillstånd, Peab Industri Ab, Lohkari (272-404-2-75)

Undertecknad vill härmed framföra en anmärkning gällande trafikarrangemangen i samband med den ansökta verksamheten, särskilt med

avseende på val av färdväg för tung trafik, för det fall att tillståndet beviljas och vinner laga kraft. I ansökningshandlingarna anges att infart till tåktområdet sker via Såkavägen. Denna vägsträcka används i dag av ett stort antal barn på sin dagliga skolväg till och från Villa skola och Storby skola. Barnen korsar Såkavägen på flera platser, vilket redan i nuläget innebär trafiksäkerhetsutmaningar. En ökning av tung trafik på sträckan mellan Topparbackavägen och Ventusvägen via Såkavägen skulle avsevärt försämra trafiksäkerheten och öka risken för olyckor, särskilt för skolbarn. Tung trafik medför längre bromssträckor, sämre sikt och högre bullernivåer, vilket är olämpligt på en väg som utgör en viktig del av barns skolväg. För att säkerställa en trygg och säker skolväg anser jag därför att tung trafik som hör till tåktverksamheten bör styras via Topparbackavägen och vidare till riksväg 13, i stället för att ledas via Såkavägen. Genom detta arrangemang kan tung trafik på barnens skolväg minimeras så långt som möjligt.

Jag anser att detta bör tas in som ett bindande villkor i tillståndsbeslutet, exempelvis genom:

- begränsning av tung trafik på Såkavägen på sträckan mellan Topparbackavägens korsning och Ventusvägen.
- krav på att transporter i första hand sker via Topparbackavägen och riksväg 13,
- eller andra trafiktekniska lösningar som minskar risken för oskyddade trafikanter.

Med hänvisning till barns trafiksäkerhet och principen om att förebygga skador anser jag att ovanstående synpunkt är av väsentlig betydelse vid prövningen av ärendet.”

#### Muistutuksen jättäjä E:

”Ärende: Markttäcks- och miljötilstånd, Peab Industri Ab, Lohkari (272-404-2-75)

Undertecknad vill härmed framföra en anmärkning gällande trafikarrangemangen i samband med den ansökte verksamheten, särskilt med avseende på val av färdväg för tung trafik, för det fall att tillståndet beviljas och vinner laga kraft.

I ansökningshandlingarna anges att infart till tåktområdet sker via Såkavägen. Denna vägsträcka används i dag av ett stort antal barn på sin dagliga skolväg till och från Villa skola och Storby skola. Barnen korsar Såkavägen på flera platser, vilket redan i nuläget innebär trafiksäkerhetsutmaningar.

En ökning av tung trafik på sträckan mellan Topparbackavägen och Ventusvägen via Såkavägen skulle avsevärt försämra trafiksäkerheten och öka risken för olyckor, särskilt för skolbarn. Tung trafik medför längre bromssträckor, sämre sikt och högre bullernivåer, vilket är olämpligt på en väg som utgör en viktig del av barns skolväg.

För att säkerställa en trygg och säker skolväg anser jag därför att tung trafik som hör till tåktverksamheten bör styras via Topparbackavägen och vidare till riksväg 13, i stället för att ledas via Såkavägen. Genom detta arrangemang kan tung trafik på barnens skolväg minimeras så långt som möjligt.

Jag anser att detta bör tas in som ett bindande villkor i tillståndsbeslutet, exempelvis genom:

- begränsning av tung trafik på Såkavägen på sträckan mellan Topparbackavägens korsning och Ventusvägen.

- krav på att transporter i första hand sker via Topparbackavägen och riksväg 13,
- eller andra trafiktekniska lösningar som minskar risken för oskyddade trafikanter.

Med hänvisning till barns trafiksäkerhet.”

Muistutuksen jättäjä F:

”Tämä Sokojan tienvarren montu louhinta. Lemminkäinen aloiti. Ilmoiti ettei 1 km pääsä tarvise esi katselua suorittaa. Rakenuksia. Ammuttiin niikoviia paukuilla että kaikki tiiliseinät on poiki. Jos tulee nyt sentin rako? Kunnilla Heikki, naapuri, tilas mitajat paikale. Tanko oli tuvan nurkala, isopallo ja pieni sisälä. Kyllä oli kiire pikkupallola kun jysähti. Sen jälkeen paukuja pienenetiin. Loppu paukujen tärinä talossa. Tehäkö tämän virheen taas. Jos tulee 1 cm rako, kuka naksaa. Vai koulutetu selittäjä. Tehkää työ niinkö sen kuluu tehdä. Kai teiltä järkeä löytyy. En haukkunut, mutta ottakaa huomioon köyhäkin.”

Muistutuksen jättäjä G:

”Asumme Sokoiantien varressa, osoitteessa Sokoiantie X. Ja haluamme nyt tuoda mielipiteemme esiin maa-aines ja ympäristölupa hakemukseen. Itse louhostoiminnassa emme näe meille olevan suurta haittaa. Mutta liikenne Sokoiantielle ja sen turvallisuus on se mikä alkaa sapettaa. Olemme todella huolissamme edelleen ja kokoajan enemmän lasten ja muiden tielläliikkujien puolesta. Alkaa tuntua että onko kaupungilla todellista ymmärrystä miten vaarallinen tie jo nyt on. Liikenteen ja etenkin raskaan liikenteen lisäys tiellä pitäisi nyt mielestämme huomioida. Turvallisuutta täytyy parantaa, jos lupia myönnetään. Tieturvallisuudessa tulisi huomioida myös topparinmäkeä koskevia laajennuksia. Kuulutuksessa sanotaan että liikenne käyttää pääasiassa topparinmäentietä, mutta kuka tätä valvoo? Se ei voi olla pelkästään kuskien vastuulla, koska he eivät tunnu nytkään välittävän muitten turvallisuudesta. Jyväskyläntielle liikenne kulkee usein ventuksentien kautta.

Ylinopeudet ovat todella räikeitä Sokoiantielle. Olen ollut tästä aiheesta lukuisia kertoja yhteydessä kokkolan kaupunkisuunnitteluun ja sieltä on luvattu tien tilanteeseen helpotusta, mitään ei ole 10 vuoden aikana tapahtunut. Siitä ei ole pitkä kun viimeksi soitin ja silloin sanottiin että tie ei kuulu kaupungille, ei mennyt kun viikko kun tuli tämä kuulutus.

Mielestämme jos kaupunki lisää liikennettä sokoiantielle, on kaupunki myös vastuussa tien turvallisuudesta. Lisäksi olemme vastanneet jo useampaan kuulutukseen ja olleet tästä samasta asiasta huolissamme. Kevyenliikenteenväylän jatkaminen olisi se turvallisoin vaihtoehto. Mutta vaadimme että jotenkin turvallisuus olisi huomioitava. Tie on liian kapea raskaalle liikenteelle ja kevyelle liikenteelle. Kevyelle liikenteelle ei ole ollenkaan tilaa vaan joutuvat käyttämään ajokaistaa. Tästä ja todella kovista ylinopeuksista aiheutuu vaaratilanteita päivittäin ja olemme todella huolissamme lastemme turvallisuudesta.

Pyydämme että asia huomioidaan päätöksiä tehdessänne.”

Muistutuksen jättäjä H:

”Haluaisimme ilmaista mielipiteemme Peab Industri Oy ympäristölupahakemuksen johdosta.

Jos kaikki hakemuksessa esitetyt toimenpiteet toteutuvat, lisääntyy raskas liikenne Sokoiantielle huomattavasti. Sokoiantie kulkee Piilesmäen ja Kuusimäen asuma-alueiden läpi. Tien varrella asuu paljon lapsiperheitä ,

Sokojantie on suosittu pyöräily- ja lenkkeilyreitti. Olemme huolissamme turvallisesta liikkumisesta tiellä.

Sokojantien vierusmetsiköt ovat suosittuja marjastus- ja sienestysalueita. Kiviainesten murskaamisen hiekanpöly levittäytyy ja saastuttaa lähimetsän ja ympäristön. Lisäksi soran ym. maa-aineksen kuljettaminen alueen läpi aiheuttaa merkittäviä pölyhaittoja. Pilaantumattomien maiden vastaanotto, käsittely, läjittäminen, kierrätysasfaltin ja betonin vastaanotto, käsittely, varastointi - olemme huolissamme näiden vaikutuksesta ympäristöön. Lisäksi olemme huolissamme meluhaitoista.

Maa-ainesten kuljetus on ehdottamasti saatava kulkemaan Jyväskylän tielle Topparinmäen tien kautta!”

#### Muistutuksen jättäjä I:

”Muistutus.

Tuo 1300000km<sup>3</sup> tekee ilmeisesti noin 58500 kuormallista kymmenessä vuodessa ja ajavathan autot vielä nuo tyhjänä hakemaankin. Jos tuota käytetään esimerkiksi kip alueen jätealueen projektissa niin nuo varmasti ajavat topparinmäentien kautta? Topparinmäen toiminta laajenee muutenkin ja hyvä niin, mutta liikenne sokojantien kautta tulee vain lisääntymään. Onko mahdollon ajatus että tähän välille attendon hoivakodista topparinmäen risteykseen johon matkaa matkaa on alle 900 metriä voisi saada pyörätien? Tämähän palvelisi myös topparinmäen nykyisiä ja tulevia työmatkalaisia. Turvattoman tuntuista on jalankulku ja pyöräily täällä, talvella kunnossapito on ala-arvoista liikennemäärään nähden. Hoivakodin kohdalla loppuu kaupungin vastuu lumenaurauksesta ja tässä meneekin selvä raja kun talvikunnossapito heikkenee topparinmäelle päin.”

## Lausunnot

Hakemuksesta pyydettiin lausunto Etelä-Pohjanmaan elinvoimakeskukselta, Keski-Pohjanmaan ympäristöterveydenhuollolta, Fingrid Oyj:lta, Lupa- ja valvontavirastolta sekä Kokkolan kaupungin kaupunkisuunnittelulta.

#### **Etelä-Pohjanmaan elinvoimakeskuksen lausunto 23.3.2026:**

”Etelä-Pohjanmaan elinvoimakeskuksen liikenneosasto lausuu asiasta seuraavaa:

Ottoluvan kohteena oleva kiinteistö 272-404-2-75 sijaitsee maantien 17975 (Sokojantie) varrella, mutta ei sen rajanaapurina. Alueelle haetaan 10 vuoden jatkolupaa maa-ainesten ottamiseen, louhintaan ja murskaamiseen (myös ulkopuolelta tuotava kiviaines). Alueelle on myös tarkoitus ottaa vastaan, käsitellä ja varastoida pilaantumattomia maita, kierrätysasfalttia ja -betonia. Ottoalue (kiinteistö) sijaitsee lähimmillään noin 100 metrin päässä maantien 17975 keskilinjasta. Ottoalueelta on 2 liittymää maantielle 17975, tierekisteriosoitteissa noin 17975/2/4670 ja 5155, vasen. Liittymille ei löydy virallisia liittymälupia elinkeinon harjoittamiseen elinvoimakeskuksen järjestelmistä. Alueella on voimassa Kokkolan yleiskaava, joka ei ole ristiriidassa maa-ainesten ottoalueen kanssa.

Maantie 17975 on alueella valaisematon tie, jolla on 80 km/h yleisrajoitus. Maantien 17975 liikennemäärä kohdealueella on noin KVL 490 ajoneuvoa/vuorokausi.

Maantien 17975 suoja-alue on vähintään 20 m tien keskilinjasta mitattuna. Rakennusta ei saa pitää maantien suoja-alueella (Laki liikennejärjestelmästä ja maanteista 44§). Maantien suoja- tai näkemäalueella ei saa myöskään pitää sellaista aitaa tai rakennelmaa, josta tai jonka käytöstä on haittaa liikenneturvallisuudelle tai tienpidolle.

Maa-ainesten ottaminen, Ympäristöministeriön julkaisuja 2023:30 suositellaan suojaetäisyydeksi 50 metriä maantien reunaan.

Maa-ainesten otto, murskaus eikä kuljetukset saa vaarantaa liikennettä maantiellä 17975. Ottoalueen liittymästä ei saa kulkeutua maa-aineksiä maantielle 17975.

Etelä-Pohjanmaan elinvoimakeskus ei vastusta liittymäluvan myöntämistä tierekisteriosoitteisiin noin 17975/2/4670 ja 5155, vasen, mikäli liittymäluvan myöntämisen perusteet täyttyvät. Liittymästä 17975/2/4670, vasen, vaikuttaisi olevan rajallinen liittymisnäkemä vasemmalle maantielle 17975. Liittymä 17975/2/5155, vasen, ei aivan täytä maantielle 17975 asetettua liittymävälivaatimusta.

Sisä-Suomen elinvoimakeskukselta tulee hakea liittymille viralliset liittymäluvat maantielle 17975 elinkeinon harjoittamista varten. Sisä-Suomen elinvoimakeskus myöntää luvat, mikäli liittymät täyttävät esim. liikenneturvallisuuskriteerit. <https://elinvoimakeskus.fi/liittymalupa-maantiehen>

Elinvoimakeskus suhtautuu kielteisesti puhdistettujen jätevesien ja hulevesien johtamiseen maantien 17975 sivuojaan. Elinvoimakeskus ei vastaa maanteiden aiheuttamista lumen auraus-, pöly- melu- tai värinähaitoista. Etelä-Pohjanmaan elinvoimakeskuksen liikenneosastolla ei ole muuta huomautettavaa Rakentamis- ja alueidenkäyttölain suhteen kyseiseen maa-ainesten ottolupaan ja ympäristölupaan. Alustavasti Etelä-Pohjanmaan elinvoimakeskuksen liikenneosastolla ei ole muita ko. asiaan vaikuttavia tienpidon suunnitelmia / toimenpiteitä maantielle 17975, jotka estäisivät maa-ainesten ottoluvan ja ympäristöluvan myöntämisen, Kokkola.”

#### **Keski-Pohjanmaan ympäristöterveydenhuollon lausunto 13.4.2026:**

”Ottamisalue ei sijaitse luokitellulla pohjavesialueella. Kuusimäen lähiliikuntapaikka sijaitsee noin 1 km etäisyydellä. Lähin vakituinen asutus sijaitsee 300 metrin etäisyydellä ottamisalueesta pohjois-koilliseen. Kuusimäen ja Mustikkamäen asuinalueet sijaitsevat reilun kilometrin etäisyydellä pohjoiseen ja länsiluoteeseen louhoksesta.

**Kannanotto:**

Ottamistoiminnassa tulee noudattaa Muraus-asetuksen suoja-etäisyyksiä kiven murskaamon ja louhinnan suoja-etäisyyksistä ja toiminta-ajoista. Oppaan (ympäristöministeriön julkaisuja 2023:30) ja asetuksen mukaisesti murskaaminen on tehtävä arkipäivisin klo 7.00 ja 22.00 välisenä aikana eikä tästä ole mahdollisuutta poiketa -kuten hakija on esittänyt klo 6 alkaen. Poikkeaminen on mahdollista sallia lauantaisin klo 7.00-18.00 mikäli asetuksessa esitetyt ehdot täyttyvät lähimmissä häiriintyvissä kohteissa. Haittoja melun, pölyn sekä värinän osalta lähimmälle asutukselle tulee arvioida ja torjua.

Kyseessä on jyrkkäreunainen louhos, jonka lähistöllä sijaitsee tiheää asutusta, minkä vuoksi on erityisen tärkeää huolehtia ettei tippumisonnettomuuksia pääse tapahtumaan. Jyrkänteet tulee suojata mielellään korkealla teräsverkoaidalla. Aidan sijainti tulisi esittää suunnitelmavaiheessa, hakemuksessa on ainoastaan osalla eteläistä reunaa merkitty ”kivialta lohkareista”, jonka mittoja tai suojaavuutta on mahdoton arvioida.”

**Fingrid Oyj:n lausunto 9.4.2026:**

*"Maa-aineksen otto ja käsittely 400 kV ja 110 kV johdon Hirvisuo–Jylkkä läheisyydessä pylväsvälillä 14 Y–16 Y*

*Maa-aineksen otto ja käsittely voidaan toteuttaa Fingridin 400 kV ja 110 kV johdon Hirvisuo–Jylkkä läheisyydessä ottamalla voimajohdon osalta huomioon seuraavaa:*

**Johtoalue**

*Fingrid Oyj:n voimajohtoa varten on valtioneuvoston päätöksellä lunastettu kiinteistöjen käyttöoikeus. Käyttöoikeus koskee johtoaluetta, joka muodostuu johtoaukeasta ja johtoaukan reunoissa olevista 10 metriä leveistä reunavyöhykkeistä, joilla puuston kasvua on rajoitettu niin, etteivät puut kaatuessaan osu johtimiin (liite). Johtoalueen maapohja ja puusto ovat maanomistajien omaisuutta.*

**Kalliokiviaineksen louhinta ja murskaus voimajohdon läheisyydessä**

*Tehtäessä räjäytyksiä 100 metriä lähempänä voimajohtoa on alueella pidettävä katselmus. Katselmuksessa on tarkoitus käydä läpi turvalliset työskentelytavat voimajohdon läheisyydessä sekä samalla varmistaa pylväsrakenteiden ja johtimien senhetkinen kunto. Katselmuksesta tulee etukäteen sopia Fingrid Oyj:n voimajohtoasiantuntija [REDACTED] kanssa, puhelin [REDACTED] ja sähköposti [REDACTED]. Katselmuksessa täytetään tarvittaessa myös voimajohdon omistajan edellyttämä turvallisuusilmoitus. Katselmuksen pitäminen on maksutonta. Fingrid ei osallistu katselmuksesta aiheutuviin kustannuksiin.*

*Johtojen läheisyydessä tehtävistä räjäytyksistä on työn suorittajan hankittava kaikki viranomaisen vaatimat luvat ja tehtävä ilmoitukset räjäytystoiminnasta alueella. Räjäytystöissä on noudatettava ajan tasalla olevia normeja. Kaikki voimajohdon läheisyydessä tehtävät räjäytykset on aina erikseen kirjallisesti suunniteltava. Kirjallinen louhintasuunnitelma, jossa voimajohto on huomioitu, on toimitettava katselmuksen pitäjälle kaksi viikkoa ennen sovittua katselmusajankohtaa ja esitettävä pyydettäessä katselmuksessa. Kun johdon läheisyydessä suoritetaan räjäytystöitä, on räjäytyskohteet suojattava niin hyvin, ettei johtoon pääse sinkoutumaan kiviä. Louheen heitto ja sinkoutuminen tulee suunnata voimajohdosta pois päin. Varsinkin johtimet ja eristimet vioittuvat hyvin herkästi. Louhinnassa ei saa käyttää niin suuria räjähdysainemääriä, että räjäytyksissä aiheutuva kallioperän tärinä aiheuttaa voimajohtopylväille ja niiden perustuksille minkäänlaista vahinkoa. Tarvittaessa lähimpien pylväiden perustuksiin tulee asentaa tallentavat tärinämittarit. Liitteenä on Fingrid Oyj:n ohje Maa-ainesten louhinta ja murskaus voimajohtojen läheisyydessä.*

*Kalliokiviainesten louhinta ja murskaus sekä muu toiminta tulee tehdä 400 kV ja 110 kV johdon Hirvisuo–Jylkkä 56 metriä leveän johtoalueen ulkopuolella eli vaakasuoraan mitattuna vähintään 28 metrin etäisyydellä voimajohdon keskilinjasta. Keskilinja sijaitsee voimajohdon keskimmäisen virtajohtimen kohdalla.*

*Kiviainesten louhinta, murskaus sekä muu käsittely on tehtävä sellaisin työmenetelmin, että voimajohdon virtajohtimet ja eristinketjut joutuvat mahdollisimman vähän alltiiksi pölyntyemiselle.*

*Toiminnanharjoittaja vastaa henkilökuntansa työturvallisuudesta työskennellessä jännitteisen voimajohdon läheisyydessä sekä kaikista niistä vahingoista, joita voimajohdolle tai sähkön siirrolle saattaa aiheutua toiminnan*

seurauksena. Tällaisia ovat esimerkiksi likaantuneiden eristimien ja niiden puhdistuksen aiheuttamat häiriöt ja katkokset sähkön siirrossa.

Räjätys- ja polttoainevarastot, työmaakopit, työkoneiden huolto- ja säilytystilat, muu varastointi sekä lohkareaidat tulee sijoittaa johtoalueen ulkopuolelle eli vaakasuoraan mitattuna vähintään 28 metrin etäisyydellä voimajohdon keskilinjasta.

*Maa-aineksen läjitys voimajohdon läheisyydessä*

Maa-aineksen läjitys tulee ensisijaisesti pyrkiä toteuttamaan voimajohdon johtoaukean ulkopuolella eli vaakasuoraan mitattuna 18 metrin päässä Fingrid Oyj:n 400 kV ja 110 kV johdon Hirvisuo–Jylkkä keskilinjasta. Keskilinja maastossa on keskimmäisen virtajohtimen kohdalla. Jos maanläjitystä tehdään voimajohdon johtoaukealla, tulee siitä sopia Fingridin kanssa erikseen.

Voimajohtopylvään läheisyydessä maa-ainesta ei saa läjittää 10 metriä lähempänä pylvään maanpäällisiä perustus- ja harusrakenteita. Läjityksen luiskat pylvään kohdalla on muotoiltava niin loiviksi, etteivät luiskat myöhemminkään pääse sortumaan 10 metriä lähemmäksi pylväsrakenteita. Luiskan kaltevuus 1:2 on riittävä.

Läjitettävä maa-aines ei saa aiheuttaa sellaista maapainoa, joka on vaaraksi voimajohtopylväiden maanalaisille rakenteille ja pylväiden pystyssä pysymiselle. Läjitys on suunniteltava ja toteutettava siten, etteivät sade-, sulamis- ja valumavedet pääse kertymään voimajohdon pylväsrakenteiden ympärille. Johdon kunnossapidon takia on työkoneelle jätettävä kulkuyhteys pylväälle vähintään yhdeltä sivulta. Tästäkin syystä pylvään yksi sivu on jätettävä läjittämättä.

Läjitysalueelta mahdollisesti hakattavaa puustoa tai energiapuuta ei saa varastoida johtoalueella. Myös kaikenlainen muu varastointi on kielletty johtoalueella, mukaan lukien maa-aineksen varastointi. Mikäli läjitettävä maa-aines siirretään myöhemmin johtoalueelta pois, on tulkintamme mukaan kyseessä maa-ainesten varastointi.

*Kuivatusojien ja laskeutusaltaiden sijainti voimajohtoon nähden*

Ojat tulee rakentaa voimajohtopylvään pylväsalan ulkopuolelle. Voimajohtopylvään pylväsala ulottuu kolmen metrin päähän pylvään maanpäällisistä perustus- ja harusrakenteista. Ojia ei saa kaivaa siis myöskään pylväsjalkojen tai pylvään ja haruksen välistä. Pylväsosalalla voi olla vanhoja ojia, mutta turvallisuussyistä pylväsosalalla kaivaminen ei ole sallittua. Ojat on suunniteltava ja rakennettava siten, etteivät ne tulvi pylväsosalalle ja näin vaaranna pylvään pystyssä pysymisen. Mikäli ojia rakennetaan voimajohdon johtoaukealle, on kaivettaessa huomioitava voimajohtopylväiden maadoitusjohtimien sijainnit.

Ojitus on suunniteltava ja rakennettava siten, että se ei aiheuta haittaa voimajohdon kunnossapitotoiminnalle, joka edellyttää esteetöntä kulkua johtoalueella pylväältä pylväälle jalan tai työkoneella. Mahdolliset ojan rummut tulee suunnitella ja asentaa niin, etteivät ne rikkoudu, jos työkoneella kuljetaan niiden ylitse.

Laskeutusaltaat voidaan rakentaa voimajohdon johtoalueelle ja ympäristöön siten, etteivät altaat missään tilanteessa pääse tulvimaan lähelle voimajohtopylväitä. Altaan reunan etäisyyden voimajohtopylväiden pylväsrakenteista tulee olla vähintään 20 metriä. Allas ei saa estää kulkua johtoaukeaa pitkin voimajohtopylväältä toiselle.”

*Työskentely johtoalueella*

Voimajohtopylväiden pylväsala ulottuu kolmen metrin päähän pylvään maanpäällisistä perustus- ja harusrakenteista. Pylväsala on suoja-alue, jolla ei saa liikkua työkoneilla, kaivaa tai läjittää. Kolmen metrin etäisyys lasketaan ojan tai kaivauksen luhistumattomasta reunasta.

Työskenneltäessä voimajohtopylväiden ylemmässä orressa sijaitsevien 400 kV:n virtajohtimien läheisyydessä ei työkoneen työskentelyalue pystysuoraan mitattuna saa ulottua viittä (5) metriä lähemmäksi 400 kV:n johdon johtimia silloin, kun työkoneen työskentelyalue vaakasuoraan mitattuna ulottuu viittä (5) metriä lähemmäksi 400 kV:n johdon reunajohtimia (liite).

Työskenneltäessä voimajohtopylväiden alemmassa orressa sijaitsevien 110 kV:n virtajohtimien läheisyydessä ei työkoneen työskentelyalue pystysuoraan mitattuna saa ulottua kolmea (3) metriä lähemmäksi 110 kV:n johdon johtimia silloin, kun työkoneen työskentelyalue vaakasuoraan mitattuna ulottuu viittä (5) metriä lähemmäksi 110 kV:n johdon reunajohtimia (liite).

Johtoalueella on kuparisia maadoitusjohtimia, jotka on asennettu noin 0,7 metrin syvyyteen maahan (liite). Rakentamiseen liittyvät työt tulee tehdä siten, etteivät maadoitusjohtimet vahingoitu. Mikäli maadoitusjohtimia töiden yhteydessä kuitenkin katkeaa, on poikki menneen maadoitusjohtimen katkenneet päät jätettävä näkyviin ja ilmoitettava asiasta välittömästi Fingrid Oyj:n voimajohtoasiantuntija [REDACTED], puhelin [REDACTED]. Korjaus onnistuu parhaiten silloin, kun kaivanto on vielä auki ja kaivinkone on paikalla.

Jos töiden yhteydessä tapahtuu Fingridin voimajohtoon liittyvä vahinko, pyydämme ilmoittamaan siitä heti Fingrid Oyj:n kantaverkkokeskukseen, puhelin [REDACTED].

Voimajohdon läheisyydessä puita ei saa kaataa johtoon päin ja kaatosuunta on aina varmistettava puunkorjuutöiden turvallisuusmääräysten mukaisesti. Varastointi johtoalueella on kielletty.

Lausunnon vastaanottajan tulee toimittaa edellä esitetyt työskentelyohjeet työmaalla työskentelevien tietoon.

Toiminnan päätyminen ja suunnitelmien muutos

Kun maa-aineksen otto ja käsittely alueella päättyy, pyydämme ilmoittamaan loppukatselmuksen pitämistä varten [REDACTED], puhelin [REDACTED] ja sähköposti [REDACTED]. Ilmoituksessa on hyvä viitata tämän lausunnon arkistointitunnukseen AC-1958-8-27/2. Jos suunnitelmanne muuttuvat, pyydämme ilmoittamaan siitä meille sähköpostiosoitteeseen [REDACTED].

Tämä lausunto on voimassa kymmenen vuotta. Jos hanke toteutetaan myöhemmin, tulee Fingridiltä pyytää uusi lausunto. Pyydämme viittaamaan uudessa lausuntopyynnössä tämän lausunnon arkistointitunnukseen AC-1958-8-27/2. Pyydämme, että ilmoitatte myös, jos hanketta ei toteuteta ollenkaan.”

#### **Lupa- ja valvontaviraston lausunto 10.4.2026:**

”Kyseessä oleva ottamisalue ei sijaitse luokitellulla pohjavesialueella tai luonnon- ja maisemansuojelun kannalta arvokkaalla alueella.

#### **Kaavoitus**

Keski-Pohjanmaan maakuntakaavojen yhdistelmässä alue on merkitty kaavamerkinnällä EO-3 (kalliomurskeen ottoalue ja ottoon soveltuva alue), jonka suunnittelumääräys on seuraava: ”Yksityiskohtaisemmassa suunnittelussa tulee erityistä huomiota kiinnittää ottoalueen rajaukseen varsinaisen ottoalueen

*ulkopuolisten ympäristö- ja maisemaarvojen sekä kiinteiden muinaisjäännosten huomioimiseksi ja niihin kohdistuvien haittavaikutusten minimoimiseksi, Natura-alueiden läheisyyteen sijoittuvilla alueilla tulee varmistua siitä, ettei ottotoiminta merkittävästi heikennä niitä luontoarvoja, joiden perusteella alue on sisällytetty Natura -verkostoon.” Kokkolan kaupungin yleiskaavassa alue on merkitty maa- ja metsätalousvaltaiseksi alueeksi (M) ja lisäksi alueen läpi kulkee kokoojakatu. Alueella ei ole voimassa olevaa asemakaavaa.*

#### *Vesilain mukaisen luvan tarve*

*Nykyisen louhoksen pohja on ilmakuvan mukaan veden peitossa. Kalliokiviaineksen ottaminen ei hakemusasiantarkistusten sekä alueella aiemmin voimassa olleiden maa-aineslupien perusteella vaadi vesilain mukaista lupaa.*

#### *Ottamisalue*

*Hakemuksen mukaan ottamisalueen pinta-ala on 15,3 ha ja suunnitelma-alueen pinta-ala 23,6 ha. Lupa- ja valvontavirasto muistuttaa, että ottamisalueeseen tulee sisällyttää kaikki alueella tapahtuva toiminta ja luvan jälkihoitomääräysten tulee koskea koko aluetta. Ottamisalueen raja-alue on 23,6 ha.*

#### *Toiminnan aloittaminen ennen päätöksen lainvoimaisuutta*

*Lupa- ja valvontaviraston näkemyksen mukaan lupaa aloittaa toiminta ennen päätöksen lainvoimaisuutta ei tule myöntää, koska kallion ottamisaluetta ei avaamisen jälkeen voida ennallistaa.*

#### *Jätteenkäsittely*

*Toiminnanharjoittajan tulee erottaa jätteiden käsittelyalue selkeästi louhosalueesta sekä huolehtia siitä, ettei jätemateriaalia pääse leviämään louhosalueelle.*

*Jättemurskeita saa luovuttaa vain sellaiselle vastaanottajalle, jolla on sen vastaanottoon vaadittava ympäristönsuojelulain mukainen ympäristölupa tai muun menettelyn kautta saatu hyväksyntä, esimerkiksi Mara-asetuksen (VNa 843/2017) mukainen rekisteröinti. Jos jättemurskeita hyödynnetään Mara-asetuksen mukaisella rekisteröinnillä, tulee toiminnanharjoittajalla olla kyseisen asetuksen liitteen 3 mukainen laadunvarmistusjärjestelmä, jonka avulla todennetaan, että jätteen laadun valvonta on säännöllistä ja suunnitelmallista.*

*Lupa- ja valvontavirasto katsoo, että lupapäätöksessä tulee määrittellä mitä tarkoitetaan puhtailla maa-aineksilla, joita maankaatopaikalle voidaan loppusijoittaa. Lupa- ja valvontaviraston käsityksen mukaan puhtaina maa-aineksina voidaan yleensä pitää poiskaivettuja tai muutoin käytöstä poistettuja maa-aineksia, jotka alittavat valtioneuvoston asetuksen 214/2007 mukaiset alemmat ohjeavot. Maamassojen haitta-ainepitoisuudet tulee selvittää jo kaivuupaikalla ennen kuormien toimittamista vastaanottopaikkaan. Maankaatopaikalle ei saa välivarastoida muita kuin puhtaaksi luokiteltavia maamassoja.*

*Maamassojen mukana saattaa kulkeutua luonnolle, tai ihmisten terveydelle haitallisia vieraskasvilajeja. Tyypillisiä, maamassojen mukana leviäviä kasvilajeja ovat jättipalsami ja jättiputki. Maankaatopaikan viimeistelytyön yhteydessä on huolehdittava siitä, etteivät maankaatopaikalle tuotavilla pintamaiden mahdollisesti sisältävillä vieraskasvilajien siemenillä tai kasvinosilla aiheuteta vieraskasvilajien leviämistä ja merkittävää vahinkoa luonnon monimuotoisuudelle tai vaaraa terveydelle (laki vieraslajeista aiheutuvien riskien hallinnasta 1709/2015).*

#### *Öljy- ja kemikaalivahinkojen torjunta*

Toiminnassa on noudatettava valtioneuvoston asetuksen 800/2010 vaatimuksia. Polttoaineiden ja muiden ympäristön pilaantumisen vaaraa aiheuttavien aineiden pääsy maaperään ja pohjaveteen on estettävä. Tukitoiminta-alueiden maarakenteet on tiivistettävä siten, että polttoaineiden ja muiden ympäristön pilaantumisen vaaraa aiheuttavien aineiden pääsy maaperään ja pohjaveteen on estetty. Poltto- ja voiteluaineiden sekä kemikaalien varastointi- ja käsittelyalueiden on oltava nesteitä läpäisemättömiä ja reunoiltaan korotettuja. Kuormauskalustoa tankattaessa ja huollettaessa on huolehdittava siitä, että polttoaineita tai muita pilaantumisen vaaraa aiheuttavia aineita ei pääse maaperään tai pohjaveteen.

#### Kannanotto

Lupa- ja valvontaviraston näkemyksen mukaan kalliokiviaineksen ottaminen voidaan toteuttaa niin, että siitä ei aiheudu maa-ainelain 3 §:n mukaisia haittoja, kun otetaan huomioon seuraavat seikat:

#### Ottamisalueen etäisyys lähimpään asuttuun rakennukseen

Valtioneuvoston asetuksen kivenlouhimojen, muun kivenlouhinnan ja kivenmurskaamojen ympäristönsuojelusta (800/2010) mukaan kivenlouhimo, muu kivenlouhinta ja kivenmurskaamo on sijoitettava siten, että melua tai pölyä aiheuttavan toiminnon etäisyys asumiseen tai loma-asumiseen käytettävään rakennukseen tai sen välittömässä läheisyydessä sijaitsevaan oleskeluun tarkoitettuun piha-alueeseen tai muuhun häiriölle alttiiseen kohteeseen on vähintään 300 metriä. Etäisyys lasketaan ottamisalueen reunasta asuinrakennuksen piha-alueeseen.

Ottamisalueen (hakemuksessa suunnitelma-alue) koilliskulmasta lähimmän asuinrakennuksen piha-alueeseen on alle 300 metriä etäisyyttä. Ottamisalueen rajausta tulee tältä osin pienentää asetuksen 800/2010 mukaiseksi.

Asetuksen (800/2010) mukaan kivenmurskaamo voidaan sijoittaa alle 300 metrin päähän häiriölle alttiista kohteesta ainoastaan, jos toiminnanharjoittaja voi sijoittamalla toiminta rakennukseen tai muita teknisiä keinoja käyttäen luotettavasti ja ympäristölupaviranomaisen hyväksymällä tavalla osoittaa, että toiminta häiriölle alttiissa kohteessa ei ylitä 7 §:ssä tarkoitettuja melutason arvoja. Lisäksi toiminnasta ei saa aiheutua sellaista ilmanlaadun heikkenemistä, joka vaarantaa 5 §:ssä tarkoitetun ilmanlaadusta annetun valtioneuvoston asetuksen noudattamisen.

#### Kuivatusvesien hallinta ja poisjohdettavan veden tarkkailu

Kuivatusvesien hallinta voidaan tehdä hakijan esittämän suunnitelman mukaisesti. Suurten vesimäärien pumppaamista lyhyessä ajassa tulee välttää.

Vesitarkkailua esitetään tehtäväksi louhoksesta pois johdettavasta vedestä sekä maankaatopaikan ja lumen vastaanottoalueen laskeutusaltaasta kerran vuodessa keväällä. Näytteestä ehdotetaan tutkittavaksi kerran vuodessa seuraavat analyysit: pH, sähkönjohtavuus, kokonaistyyppi, kokonaisfosfori, öljyhiilivedyt (C10-C40), kiintoaine sekä kemiallinen hapenkulutus (CODMN). Lupa- ja valvontavirasto katsoo, että hakijan esittämien analyysien lisäksi tulee tutkia happi, kloridi, sulfaatti, ammoniumtyyppi, nitraattityyppi, enterokokki- ja E. Coli -bakteerit sekä metallit As, Co, Fe, Mn, V, Zn liukoisina pitoisuuksina. Analyysit tulee tehdä suodatetuista näytteistä, mieluiten Nuclepore 0,4 µm suodatuksella.

#### Ilmoitukset

Päätökset asiassa pyydetään lähettämään viipymättä päätöksenteon jälkeen asiakirjoineen ensisijaisesti sähköisesti tiedoksi Lupa- ja valvontavirastolle (MAL

19 §) (kirjaamo(at)lvv.fi). Ilmoituksessa pyydetään mainitsemaan Lupa- ja valvontaviraston diaarinumero LVV-U/55081/2026.

Lupa- ja valvontavirasto pyytää lupaviranomaista täyttämään ja lähettämään maa-ainesten ottamislupaa koskevat tiedot sähköisesti maa-aineslupapäätöksen ilmoituslomakkeella: [https://sahkoinenasiointi.ahtp.fi/fi/uusi/ely\\_permit\\_decision\\_soil](https://sahkoinenasiointi.ahtp.fi/fi/uusi/ely_permit_decision_soil). Maa-aineslupaan liittyvä ympäristölupa tulee viedä ympäristövalvonnan tietojärjestelmään (YLVA).

Luvan haltijan on tehtävä ilmoitus lupaviranomaiselle otetusta aineksen määrästä ja laadusta vuosittain viimeistään tammikuun 31. päivänä (MAL 23 a §, MAA 9 §). Ilmoitus tehdään ensisijaisesti maa-ainestenotto - ilmoituslomakkeella, joka löytyy Internet- osoitteesta: [https://sahkoinenasiointi.ahtp.fi/fi/uusi/ely\\_permit\\_decision\\_soil](https://sahkoinenasiointi.ahtp.fi/fi/uusi/ely_permit_decision_soil).”

### **Kokkolan kaupungin Kaupunkisuunnittelun lausunto 13.4.2026:**

”Kokkolan Kaupunkisuunnittelu ja Kaupunkialueet kiittää mahdollisuudesta antaa lausunto Peab Industri Oy:n maa-aines- ja ympäristölupahakemuksesta ja nostaa esille seuraavat asiakohdat:

- Kokkolan kaupunki on vuosikymmenten aikana hankkinut maata Kruunupyyntien ja Sokojantien väliseltä alueelta. Tavoitteena on kaavoittaa alueet asumiskäyttöön lähivuosina.
- Kokkolan Strategisessa aluerakenneyleiskaavassa 2040 (hyv. 7.3.2022) Raxon alue kuuluu asumisen laajentumisen pääsuuntiin. Laajenemisalueet asemakaavoitetaan nykyistä taajamarakennetta hallitusti laajentaen. Palvelujen saatavuus varmistetaan ja olemassa olevan sekä uuden infran tehokkuus tutkitaan jo asemakaavoituksen yhteydessä. Alue sijaitsee palveluiden, kuten Isonkylän koulun ja päiväkodin ja Villan koulun läheisyydessä. Raxon alueelle on arvioitu sijoittuvan ohjevuoteen 2040 mennessä 400 asukasta.
- Peab Industri Oy: n ympäristölupahakemuksen mukaan toiminnasta aiheutuvia ympäristöhaittoja ovat mm. melu, tärinä ja pöly. Melua syntyy toiminnan jokaisessa vaiheessa. Tasaista melua aiheutuu porauksesta, työkoneista ja liikenteestä. Murskauksen ja rikotuksen melu saattaa olla impulssimaista tarkastelupisteen etäisyydestä riippuen. Räjäytysten ja rikotuksen melu voi olla impulssimaista myös lähimmissä altistuvissa kohteissa. Räjähäyksiä arvioidaan olevan vuosittain noin 7-14. Räjähäytyksen melu on voimakas, mutta lyhytkestoinen. Melun arvioidaan olevan vähäistä nykyisten lähimpien asutusten luona.
- Ympäristölupahakemuksen mukaan ympäristöön kohdistuvia haittavaikutuksia tärinästä aiheutuu räjähäytyksien yhteydessä. Toiminnasta syntyy myös jonkin verran kivipölypäästöjä, joiden määrä riippuu merkittävästi sääolosuhteista.
- Mikäli maa-ainesotolle myönnetään pitkä lupa tämä vaarantaa kaupungin pitkäjänteisen tavoitteen hankkia ja kaavoittaa alueita Hangaksen ja Kuusimäen asuinalueiden läheisyydessä. Suunnitelmissa on ollut, että kun nykyinen ottolupa loppuu, lähtee maankäytön kehittäminen liikkeelle.

Näistä lähtökohdista kaupunkisuunnittelu antaa kielteisen lausunnon toiminnan jatkamiselle.”

### **Vastineet**

Hakijalta pyydettiin vastine saapuneista lausunnosta. Hakijan vastine 27.4.2026:

**"Vastine lausuntoihin**

Keski-Pohjanmaan ympäristöterveydenhuollon lausunto 13.4.2026  
(Tapahtumatunnus: 2039993)

Lausunnossa todetusta poiketen, hakemuksessa on esitetty toiminta-ajat huomioiden muraus-asetus ja toiminnassa huomioidaan kyseinen asetus kaikilta osin. Muraus-asetuksen 8 §:n mukaan, jos toiminnan etäisyys melulle alltiista kohteista on alle 500 metriä, ei murskaamista, poraamista, rikutusta tai räjäytyksiä eikä kuormauksia tai kuljetuksia saa tehdä viikonloppuisin eikä arkipyhinä, vaan silloin on noudatettava muraus-asetuksessa esitettyjä toiminta-aikoja. Hakemuksessa on todettu, että murskauslaitos voidaan sijoittaa yli 500 metrin etäisyydelle lähimmästä melulle alltiista kohteesta, jolloin haettu viikoittainen toiminta-aika olisi klo 6–22. Peab ei ole esittänyt, että muraus-asetuksen alle 500 metrin rajauksen sisällä tapahtuva toiminta poikkeaisi muraus-asetuksen toiminta-ajoista.

Toiminnan ympäristövaikutuksia ja niiden torjuntaa on arvioitu riittävästi hakemuksessa (kpl 5). Arviota ei ole lausunnon johdosta tarve täydentää.

Alueen välittömässä läheisyydessä ei sijaitse tiheää asutusta. Nykytilanteessa lausunnossa mainitulla reunalla on verkko- ja kiviaitaa. Hakija toteaa, että lohkareista tehty kiviaita on riittävä ja toimiva vaihtoehto myös alueen lopputilanteessa. Tätä päätelmää tukee nykyinen, voimassa oleva maa-aineslupapäätös, jossa lohkareista tehty kiviaita on todettu riittäväksi.

Fingridin lausunto 9.4.2026 (AC-1958-8-27/2)

Fingridin lausunnossa esitetyt etäisyysvaatimukset on huomioitu suunnitelmissa, ja lausunnon johdosta ei ole tarve tehdä muutoksia alueen toimintojen sijoitteluun. Louhinta- ja murskaustöissä huomioidaan Fingridin maa-ainesten louhinta ja murskaus voimajohtojen läheisyydessä- ohjeistus. Lausunnossa annetut ohjeistukset toimitetaan työmaalla työskentelevien ja alueen toiminnasta vastaavan tietoon.

Kokkolan kaupunkisuunnittelun lausunto 13.4.2026

Lausunnossa ei ole esitetty sellaisia perusteita, joiden perusteella lupapäätöstä ei voitaisiin myöntää. Keski-Pohjanmaan maakuntakaavojen yhdistelmässä alue on merkitty kaavamerkinnällä EO-3 (kalliomurskeen ottoalue ja ottoon soveltuva alue. Kokkolan kaupungin yleiskaavassa alue on merkitty maa- ja metsätalousvaltaiseksi alueeksi (M) ja lisäksi alueen läpi kulkee kokoojakuu. Alueella ei ole voimassa olevaa asemakaavaa. Peab toteaa, että lupaharkinta on laillisuusharkintaa, eikä lupaa voida evätä, jos se täyttää maa-aines- ja ympäristölain mukaiset luvanmyöntämisedellytykset.

Alueen nykyinen ja suunniteltu toiminta voidaan huomioida myös mahdollisen tulevan asemakaavoituksen yhteydessä esimerkiksi huomioimalla asutuksen riittävä, vähintään 300 metrin etäisyys louhosalueeseen tai suunnitteleamalla tarvittaessa melunhallintatoimenpiteitä louhosalueen suuntaan. Teemme mielellämme yhteistyötä kaupunkisuunnittelun kanssa toimintojen huomioimisesta ja yhteensovittamisesta mahdollisen tulevan kaavoituksen yhteydessä ja sen jälkeen.

Elinvoimakokeskuksen lausunto 23.3.2026 (EPO/671/2026)

Lausunnon mukaan ottoalueelta on 2 liittymää maantielle 17975, tierekisteriosoitteissa noin 17975/2/4670 ja 5155, vasen. Liittymille ei löydy virallisia liittymälupia elinkeinon harjoittamiseen elinvoimakokeskuksen järjestelmistä. Peab toteaa, että liittymä on ollut alueella ainakin vuodesta 1982 alkaen (historialliset ilmakuvat). Alueelle kulkemiseen käytetään

tierekisteriosoitteessa 17975/2/4670 olevaa liittymää. (Suomen väylät karttapalvelu)

Liittymä 4670 on rakennettu vähintään 44 vuotta sitten ja liittymä 5155 vuosina 1982-1994. On todennäköistä, että liittymäluvat on aikanaan myönnetty, sillä jo vuodesta 1967 lähtien liittymän rakentaminen on edellyttänyt liittymälupaa tai työlupaa. On todennäköistä, ettei lupia ole arkistoitu, kuten ei ole suurta osaa teiden liittymäluvista.

Karttatarkastelun perusteella näkymäalue on noin 175 metriä vasemmalle. Liittymälupaa haetaan tierekisteriosoitteeseen 17975/2/4670, vasen. Liittymälupa haetaan maa-aines ja ympäristöluvun lupakäsittelyn jälkeen, ennen kuin alueella aloitetaan maa-aines ja ympäristöluvun mukainen toiminta.

Alueen vesienjohtaminen tehdään hakemuksessa esitetyllä tavalla. Peab toteaa, että vesiä ei johdeta suoraan maantieojaan.

#### Lupa- ja valvontaviraston lausunto 10.4.2026 (LVV-U/55081/2026)

LVV:n lausunnossa on virheellisesti määritelty ottamisalueen rajaukseksi hakemuksen mukaisen suunnitelma-alueen rajaus. Peabin käsityksen mukaan LVV on esittämänsä ottamisalueen rajauksen laajentamisella halunnut varmistaa, että lupapäätöksessä huomioida koko alueen jälkihoitomääräykset. Peab toteaa, että tämä on virheellinen ja väärä tapa huomioida koko alueen jälkihoito. Peab huomauttaa, että kyseistä tulkintaa ei ole tietojemme mukaan koskaan aikaisemmin tehty. Mikäli tällainen tulkinta yleistyisi, aiheuttaisi se helposti väärinymmärryksiä ja mahdollisesti haasteita mm. vakuuksien määrittämisessä (pinta-ala perusteisesti). Peab toteaa, että suunnitelma-alue voi olla ja onkin tyypillisesti laajempi kuin ottamisalue.

Peab ei näe esteitä sille, että lupapäätöksessä annettaisiin määräyksiä esimerkiksi maiden vastaanoton lopputilanteen tai alueen jälkihoidon osalta, vaikka ne eivät sijaitse suunnitelman mukaisella ottamisalueella. Toiminnot ovat lähtökohtaisesti toisistaan erilliset. Peab toteaa, että muun muassa pilaantumattoman maa-aineksen vastaanotolle määritellään lupapäätöksessä tyypillisesti vakuus, joka tulee kattamaan mahdollisen jälkihoidon tilanteessa, jossa toiminnanharjoittaja ei suoriutuisi jälkihoidosta. Lisäksi toiminnasta maksetaan veroluonteinen ympäristövahinkomaksu ympäristövahinkorahastoon.

Hakemuksessa käytetyt termit on esitetty lupahakemuksen kohdassa 1.5. Suunnitelma-alue termin mukaisen rajauksen alle on haluttu selkeyden vuoksi saada kaikki alueen suunnitellut toiminnot, kuten lumen vastaanotto, johon ei maa-aines tai ympäristölupaa lähtökohtaisesti tarvita.

Ympäristöministeriön julkaisemassa oppaassa Maa-ainesten ottaminen – Opas aineisten kestävään käyttöön on termejä avattu seuraavasti:

”Ottamisalue on alue, jolla maa-ainesten ottaminen ja ottamiseen liittyvät muut järjestelyt, kuten pintamaiden ja sivukivien käsittely ja jälkihoitotoimet, tapahtuvat.”

”Suunnitelma-alue on ottamisaluetta laajempi alue, joka sisältää muun muassa ottamisalueen ympärille luonnontilaan jätettävät metsäalueet ja suojaistutusalueet, työkoneiden säilytys- ja huoltoalueet sekä ottamisalueen ulkopuolelle sijoitettavat pohjaveden havaintoputkien ja -kaivojen sijaintipaikat. Suunnitelma-alue on laajin alue, jolle maa-aineksluvan lupamääräykset voivat kohdistua.”

Toiminnan aloittaminen ennen päätöksen lainvoimaisuutta

Lausunnossa on todettu, että lupaa toiminnan aloittamiseen ennen päätöksen lainvoimaisuutta ei tule myöntää. Asiaa on perusteltu sillä, että ottamisaluetta ei voida avaamisen jälkeen ennallistaa. Peab toteaa, että nyt kyseessä olevassa hakemuksessa kyse on jo avatusta ottamisalueesta ja toiminta jatkuu alueella pääosin nyt voimassa olevien lupien mukaisesti. Alueella on ollut toimintaa 80-luvulta saakka, eikä alue ole luonnontilainen. Peab toteaa, että tyyppillisesti jo avatuille kalliokiviaineksen ottamisalueille on myönnetty lupa toiminnan aloittamiseksi ennen päätöksen lainvoimaisuutta. Peab myös huomauttaa, että alueella on voimassa oleva maa-aineslupa ja toistaiseksi voimassa oleva ympäristölupa. Nyt haettava yhteislupa ei muuta alueen ottamistoimintaa merkittävästi.

Mikäli LVV:n kanta toiminnan aloittamista kohtaan ennen päätöksen lainvoimaa on kielteinen, ei lausunnossa esitetyillä perusteilla Suomessa millään avatulla kalliokiviaineksen ottoalueella voisi toimia ennen päätöksen lainvoimaisuutta. Tällöin ympäristönsuojelulain 199§ tai maa-ainelain 21§:n mukainen toiminnan aloittaminen muutoksenhausta huolimatta ei olisi mahdollista. Kalliokiviainesalueille on kuitenkin saatu lupia toiminnan aloittamiseen ennen päätöksen lainvoimaisuutta, eikä hakemuksen mukainen alue poikkea muista avatuista kalliokiviainesalueista sellaisella tavalla, että toiminnan aloittaminen ennen päätöksen lainvoimaa tulisi evätä. Peabin tulkinnan mukaan LVV:n lausuntoa ei voida näiltä osin pitää lain hengen mukaisena, eikä se vastaa lain yleistä tulkintaa tai lain nojalla tehtyjä päätöksiä.

Lupaa toiminnan aloittamiseksi on haettu muidenkin hakemuksessa esitettyjen toimintojen osalta. Perustelut on esitetty lupahakemuksen kohdassa 1.1.

#### Jätteenkäsittely

Hakemuksessa on esitetty toimintojen sijoittuminen alueelle, eikä niitä ole lausunnon takia tarpeen muuttaa tai tarkentaa. Peab toteaa, ettei LVV:n kanta jätteiden käsittelyalueiden erottamiselle louhosalueesta ole perusteita. Betoni- ja asfalttijäte on suunniteltu murskattavaksi hakemuksessa esitetyllä alueella. Toiminta voidaan järjestää niin, että jätemateriaalia ei pääse hallitsemattomasti leviämään louhosalueelle ja eri tuote- ja jätelajikkeet pystytään pitämään toisista erillään. Myös ympäristövaikutusten hallinnan kannalta betoni- ja asfalttijätteen murskaus louhinta-alueella on paras ratkaisu.

LVV:n lausunnossa mainitaan, että lupapäätöksessä tulisi määritellä mitä tarkoitetaan puhtailla maa-aineksilla. Hakemuksessa on esitetty, että alueelle vastaanotetaan pilaantumattomia maa-aineksia (Jäteluokka 17 05 04). Hakemuksen liitteenä on myös jätteenkäsittelyn seuranta- ja tarkkailusuunnitelma, jossa on määritetty ohjeet maa-ainesten vastaanottamiselle. Hakemusta ei ole lausunnon johdosta tarpeen tarkentaa.

#### Kannanotto

##### Ottamisalueen etäisyys lähimpään asuttuun rakennukseen

Peab toteaa, että muraus-asetuksen etäisyysvaatimukset on huomioitu hakemuksessa ja sen liitteenä olevissa suunnitelmakuvissa. Peab huomauttaa, että varsinainen ottamis- ja louhintatoiminta sijoittuu hakemuksessa esitetyille louhinta-alueelle. LVV on tulkinnut muraus-asetusta lausunnossaan väärin. Murskausta tai louhintaa ei tehdä ottamisalueella vaan hakemuksen mukaisella louhinta-alueella, jota tehdään lähimmillään noin 370 metrin etäisyydellä asuinrakennuksista. Etäisyyttä ei voi siis laskea ottamisalueen reunasta, sillä siellä ei tehdä muraus-asetuksen 3§:n 2 momentin mukaista toimintaa. Peab huomauttaa, että muraus-asetuksessa ottamisalueella ei ole merkitystä rajauksen määräytymisen osalta, toisin kuin LVV on lausunnossaan tulkinnut.

### Kuivatusvesien hallinta ja poisjohdettavan veden tarkkailu

Kuivatusvesien tarkkailun osalta Peab toteaa, ettei johdettavien vesien osalta ole tarpeen tutkia enterokokki- ja E. Coli -bakteereita tai metallien (As, Co, Fe, Mn, V, Zn) liukoisia pitoisuuksia. Nämä ovat analyysijä, joita ei tyypillisesti tutkita vastaavien kohteiden vesitarkkailussa. Lausunnossa ei ole annettu perusteita analyysivalikoiman laajentamiselle. Analyysitapoja tai -menetelmiä ei ole syytä lisätä lupamääräyksiin, koska vesianalyysit toteutetaan akkreditoidussa laboratoriossa ja menetelmät määritetään siellä.

Happi, kloridi, sulfaatti, ammoniumtyppi ja nitraattityppi voidaan lisätä vesitarkkailuun lausunnon mukaisesti.

### **Vastine muistutuksiin/mielipiteisiin**

Peab toteaa yhteisesti annetuista muistutuksista seuraavaa:

Useammassa muistutuksessa on tuotu esiin huoli toimintaan liittyvistä kuljetuksista sekä liikenteen aiheuttamasta turvallisuuden heikkenemisestä. Peab toteaa, että liikenteeseen ja liikenneturvallisuuteen liittyvät asiat eivät kuulu yhteislupakäsittelyssä ratkaistaviin asioihin. Lisäksi Peab kuitenkin toteaa, että se pyrkii ohjamaan liikennettä siten, että kuljetuksista syntyy mahdollisimman vähän haittaa asutukselle, jolloin suurin osa kuljetuksista tapahtuisi Topparinmäentien kautta. Hakemuksessa asia on kohdassa 2.2 esitetty seuraavasti: ”Pääsääntöisesti raskas liikenne tulee kulkemaan Topparinmäentien kautta. Raskasta liikennettä kulkee myös Sokojantien kautta, jos se on rakennuskohteeseen pääsyn, pilaantumattomien maiden- tai lumenkuljetuksen kannalta tarpeen. Yksittäisen autoilijan ajoreittiin tai ajotapoihin ei kuitenkaan voida antaa luvassa määräyksiä. Peab toteaa lopuksi, että Sokojantiellä ja Topparinmäentiellä kulkee myös muuta kuin toimintaamme liittyvää raskasta liikennettä.

Muistutuksissa esiin tuotuun toiminnan melu ja pölyvaikutuksiin liittyen todetaan, että toiminta-alueen vaikutusten arviointi perustuu alueen erityispiirteisiin (korkeat rintaukset), sijaintiin ja kokemukseen vastaavista toiminnoista. Hakemuksessa on esitetty melun ja pölyn leviämistä rajoittavia toimenpiteitä. Hakemuksessa on esitetty riittävät toimenpiteet meluntorjuntaan liittyen, eikä niitä ole muistutusten johdosta tarve muuttaa tai täydentää. Peab katsoo, että erilliselle melumittaukselle ei ole tarvetta, koska toiminta sijoittuu olemassa olevaan louhokseen ja jatkuu pääosin nykyisten lupien kaltaisena.

Hakemuksessa on esitetty mm. haetut toiminta-ajat, räjäytysten arvioidut määrät sekä toimintojen sijoittuminen ja ympäristövaikutusten torjunta. Esitettyjä tietoja ei ole tarve muuttaa tai tarkentaa muistutusten johdosta. Toiminta alueella on jaksottaista. Räjätystilanteissa ympäristöä varoitetaan tulevasta räjäytyksestä ja alueelle tulevat tiet suljetaan sekä ihmisten pääsy alueelle estetään. Jokainen räjäytys suunnitellaan erikseen. Tarvittavat kiinteistökatselemukset tehdään riskiarvion perusteella ja tarvittaessa tärinää mitataan. Panostusmäärät eivät ole julkista tietoa.

Kiinteistöjen arvoon tai asuinalueiden kiinteistömarkkinoihin liittyvät seikat eivät kuulu nyt kyseessä olevassa hakemuksessa käsiteltäviin asioihin.

### **Yhteenveto**

Peab toteaa, että lausunnoissa ja muistutuksissa ei tuotu esiin sellaisia asioita, jotka estäisivät hakemuksen mukaisen toiminnan ja luvan myöntämisen alueelle. Toimittaessa hakemuksessa esitetyllä tavalla, ei toiminnasta aiheudu merkittäviä ympäristövaikutuksia, eikä kohtuutonta haittaa lähimmille häiriintyvälle kohteille.”

## PÄÄTÖKSEN PERUSTELUT

### Luvan myöntämisen perustelut ja yleiset perustelut

Kun toimintaa harjoitetaan hakemuksissa esitetyn sekä tässä päätöksessä asetettujen lupamääräysten mukaisesti, toiminta täyttää ympäristönsuojelulain, maa-aineslain ja jätelain sekä niiden nojalla annettujen asetusten vaatimukset (YsL 48 §, MAL 6 §).

Maa-aineksen ottaminen ja murskaus täyttävät ympäristönsuojelulain ja maa-aineslain mukaiset luvan myöntämisen edellytykset, sillä toimittaessa päätöksen ja ottamissuunnitelman mukaisesti toiminnasta ei aiheudu terveydellistä haittaa, muuta merkittävää ympäristön pilaantumista, kohtuutonta rasitusta naapureille eikä toiminta sijoitu maakuntakaavan tai muun maankäytön suunnitelman vastaisesti. Toiminnanharjoittajalla katsotaan olevan jätelain edellyttämä riittävä asiantuntemus jätteen ammattimaiseen käsittelyyn. (YsL 49 §, MAL 6 §).

Maa-aineslain luvan 3 §:n mukaisesti maa-aineksia ei saa ottaa niin, että siitä aiheutuu kauniin maisemakuvan turmeltumista, luonnon merkittävien kauneusarvojen tai erikoisten luonnon esiintymien tuhoutumista, huomattavia tai laajalle ulottuvia muutoksia luonnonolosuhteissa tai tärkeän tai muun veden hankintakäyttöön soveltuvan pohjavesialueen veden laadun tai antoisuuden vaarantuminen, jollei siihen ole saatu vesilain mukaista lupaa.

Ottamispaikat on sijoitettava ja ainesten ottaminen on järjestettävä niin, että ottamisen vahingollinen vaikutus luontoon ja maisemakuvaan jää mahdollisimman vähäiseksi ja että maa-aineseesiintymää hyödynnetään säästeliäästi ja taloudellisesti, eikä toiminnasta aiheudu asutukselle tai ympäristölle vaaraa tai kohtuullisin kustannuksin vältettävissä olevaa haittaa.

Alueella ei ole luonnonsuojellisesti tai kulttuurihistoriallisesti merkittäviä kohteita. Alue ei myöskään kuulu tärkeisiin pohjavesialueisiin. Ympäröivän alueen metsät ovat normaalissa metsätalousoikeudessa.

Maa-ainesten ottamistoiminnalle ei edellä olevan perusteella voi katsoa olevan maa-aineslain 3 §:n mukaisia esteitä ja luvan myöntämisen edellytykset ovat olemassa.

Maa-ainestoiminnalle on määrätty vakuus alueen jälkihoidon toteuttamiseksi toiminnan päättyessä.

Toiminnalle myönnetään maa-aineslain 21 §:n ja ympäristönsuojelulain 199 §:n mukainen lupa aloittaa toiminta ennen päätöksen lainvoimaisuutta, kun tässä päätöksessä vaaditut vakuudet on hyväksytty. Täytäntöönpano ei tee muutoksenhakua hyödyttömäksi, sillä kyseessä on olemassa oleva kalliinottamisalue, jossa on tehty maa-ainesten ottoa. Toiminnan jatkaminen ei aiheuta sellaista merkittävää pysyvää vahinkoa tai haittaa, joka estäisi toiminnan aloittamisen ennen päätöksen lainvoimaisuutta. Valitusviranomaisen voi kieltää päätöksen täytäntöönpanon.

Annetut lausunnot ja muistutukset on huomioitu lupamääräyksistä ilmenevällä tavalla. Kokkolan kaupungin Kaupunkisuunnittelun antama kielteinen lausunto on käsitelty lupaharkinnassa. Strategisen aluerakenneyleiskaavan asumiseen ja laajenemiseen liittyvän kaavamerkinne eikä suunnitteilla olevan asemakaavoituksen kuitenkään katsota olevan luvan myöntämisen este. Lupa on määräaikainen eikä sen katsota estävän kaavoituksen käynnistymistä.

### Lupamääräysten perustelut / Maa-ainesten ottaminen

Maa-aineslain 11 §:n mukaan ainesten ottamista koskevaan lupaan on liitettävä määräykset siitä, mitä hakijan on noudatettava hankkeesta aiheutuvien haittojen

välttämiseksi tai rajoittamiseksi, jos sanotut seikat eivät käy ilmi ottamissuunnitelmasta.

Lupapäätöksessä tulee antaa myös tarvittavat määräykset ottamistoiminnan ja sen vaikutusten tarkkailusta sekä muista valvonnan kannalta tarpeellisista toimenpiteistä, jos seikat eivät käy ilmi ottamissuunnitelmasta.

Lupamääräys 1. Määräys on annettu toiminnan laajuuden rajaamiseksi.

Lupamääräys 2. Lupamääräyksellä varmistetaan riittävä suojavyöhyke naapuritiloihin ja jälkihoidon vaatima tila. Lupamääräys sitoo hakijan huomioimaan Fingrid Oyj:n lausunnossa annetut ohjeet voimajohtojen läheisyydessä toimimiseen.

Lupamääräykset 3-4 sitovat luvanhaltijaa noudattamaan ottamissuunnitelmaa.

Lupamääräys 5 on annettu vesilain mukaisten haittojen ehkäisemiseksi.

Lupamääräykset 6-8. Luiskakaltevuus on määrätty alueen toiminnan jälkeisen maisemoitumisen varmistamiseksi. Lupamääräyksillä vähennetään ottamistoiminnan haitallisia vaikutuksia luontoon ja maisemakuvaan.

Lupamääräys 9 on annettu luonnonsuojelulain mukaisen uhanalaisen eläinlajin pesinnän turvaamiseksi. Törmäpääsky on luonnonsuojelulain perusteella rauhoitettu laji, joka on lisäksi luokiteltu erittäin uhanalaiseksi (EN). Törmäpääskyjen toistuvasti käytössä olevan pesäpaikan hävittäminen on kielletty ilman luonnonsuojelulain mukaista poikkeuslupaa. Pesintä katsotaan toistuvaksi, kun pesäpaikkaa on käytetty useammin kuin yhtenä kesänä. Toistuvaa pesintää voi esiintyä esim. otterintauksissa tai varastokasoissa.

Lupamääräys 10 on annettu toiminnan aikaisen turvallisuuden varmistamiseksi.

Lupamääräykset 11-12 on annettu toiminnan aikaisen valvonnan mahdollistamiseksi.

Lupamääräys 13. Määräyksellä varmistetaan muinaismuistolain mukaisten muinaisjäännösten säilyminen.

Lupamääräys 14. Valvontaviranomaisella on oltava ajantasainen tieto alueen tapahtumista ja muutoksista. Jos lupaan perustuva oikeus maa-ainesten ottamiseen siirretään toiselle, on siirrosta viipymättä ilmoitettava lupaviranomaiselle.

Lupamääräys 15. Valtioneuvoston asetuksessa maa-ainesten ottamisesta 926/2005 on määrätty lopputarkastuksesta sekä jälkihoidon suorittamisesta luvan voimassaoloaikana.

Lupamääräys 16 on annettu Elinvoimakeskuksen lausunnon perusteella.

#### Lupamääräysten perustelut / Ympäristölupa

Lupamääräys 17 on annettu toiminnan sijainnin määrittämiseksi.

Lupamääräykset 18-21 on annettu melun leviämisen estämiseksi ja melusta sekä tärinästä aiheutuvien haittojen vähentämiseksi. Melutason on täytettävä valtioneuvoston päätöksessä (993/1992) säädetyt ulkomelun ohjeavot. Lisäksi on annettu määräys melumittauksesta.

Lupamääräys 22 on annettu ympäristön pilaantumisen ehkäisemiseksi. Säännöllisellä huollolla ja tarkkailuilla voidaan ennaltaehkäistä laitteiden epäkuntoisuudesta johtuvia päästöjä ympäristöön.

Lupamääräykset 23-27 on annettu pölyn leviämisen estämiseksi. Määräykset perustuvat asetuksen (800/2010) 4 §:ään. Viranomaisen mahdollisuus määrätä mittauksia, seuranta ja pölyn leviämistä estäviä lisätoimenpiteitä on tarpeen, mikäli myöhemmin ilmenee merkittäviä pölyhaittoja eikä luvanhakijan toimenpiteiden katsota olevan riittäviä.

Lupamääräykset 28-32 on annettu maaperän, pinta- ja pohjavesien suojelemiseksi. Ympäristönsuojelulain 16 §:n mukaan maahan ei saa jättää tai päästää jätettä eikä muutakaan ainetta siten, että seurauksena on sellainen maaperän laadun huononeminen, josta voi aiheutua vaaraa tai haittaa terveydelle tai ympäristölle, viihtyisyyden melkoista vähentymistä tai muu niihin verrattava yleisen tai yksityisen edun loukkaus (maaperän pilaamiskielto).

Lupamääräykset 33-34 on annettu asianmukaisen jätehuollon varmistamiseksi, roskaantumisen ehkäisemiseksi ja jätteistä aiheutuvien ympäristö- ja terveyshaittojen vähentämiseksi. Jätelain 72 §:n mukaan ympäristöön ei saa jättää roskaa, likaa eikä käytöstä poistettua konetta, laitetta tai muuta esinettä siten, että siitä voi aiheutua vaaraa tai haittaa terveydelle, epäsiisteyttä, maiseman rumentumista, viihtyisyyden vähenemistä tai niihin rinnastettavaa muuta vaaraa tai haittaa (roskaamiskielto). Jätehuolto on järjestettävä jätelain 13 §:n mukaan siten, ettei jätteistä tai jätehuollosta aiheudu vaaraa tai haittaa terveydelle tai ympäristölle. Jäte on hyödynnettävä, jos se on teknisesti mahdollista ja jos siitä ei aiheudu kohtuuttomia lisäkustannuksia verrattuna muulla tavoin järjestettyyn jätehuoltoon. Jätehuolto on hoidettava kunnallisten jätehuoltomääräysten mukaisesti. Jäteasetuksen 9 §:n mukaan vaarallisen jätteen pakkaukseen on merkittävä jätteen ja jätteenhaltijan nimi sekä turvallisuuden ja jätehuollon asianmukaisen järjestämisen kannalta tarpeelliset tiedot ja varoitukset. Vaarallisten jätteiden säädösten mukainen käsittely vähentää niiden aiheuttamia terveyteen ja ympäristöön kohdistuvia riskejä.

Lupamääräys 35 on annettu kaivannaisjätteen aiheuttaman pilaantumisen ehkäisemiseksi. Ympäristönsuojelulain 113 §:n mukaan kivenlouhimoa, muuta kivenlouhintaa ja murskausta koskevassa ympäristöluvassa on annettava tarpeelliset määräykset kallio- tai maaperässä luonnollisesti esiintyvän orgaanisen tai epäorgaanisen aineksen irrotuksessa taikka sen varastoinnissa, rikastamisessa tai muussa jalostamisessa syntyvästä jätteestä.

Lupamääräykset 36-41 on annettu sen varmistamiseksi, että maankaatopaikkatoiminta täyttää jätelain ja -asetuksen sekä vieraslajiasetuksen vaatimukset sekä näiden valvonnan mahdollistamisen. Määräyksillä varmistetaan maankaatopaikan toiminnan turvallisuus ja sidotaan luvanhaltija noudattamaan ottamissuunnitelmaa maankaatopaikan maisemoinnin osalta.

Lupamääräykset 42-45 on annettu sen varmistamiseksi, että betoni- ja asfalttijätteen vastaanotto- ja käsittelytoiminta täyttää jätelain ja -asetuksen vaatimukset. Lupamääräyksillä varmistetaan, että näiden valvonta on mahdollista. Toiminta-alueelta saa luovuttaa jätettä vain toimijoille, joilla on asianmukaiset luvat vastaanottaa ja käsitellä kyseistä jätettä. Tällä varmistetaan, että jätettä ei päädy paikkaan, johon se ei kuulu.

Lupamääräykset 46-49 on annettu onnettomuus- ja häiriötilanteiden haitallisten ympäristövaikutusten estämiseksi ja vähentämiseksi. Ympäristönsuojelulain 89 §:n 6. kohdan mukaan luvassa on annettava tarpeelliset määräykset toiminta- ja muissa poikkeuksellisissa tilanteissa. Ympäristönsuojelulain 123 §:n mukaan, jos onnettomuudesta, tuotantohäiriöstä, rakennelman tai laitteen purkamisesta tai muusta siihen rinnastettavasta syystä aiheutuu päästöjä tai syntyy jätettä siten, että siitä voi aiheutua välitöntä ja ilmeistä ympäristön pilaantumisen vaaraa tai jätteen määrän tai ominaisuuden vuoksi erityisiä toimia jätehuollossa, on toiminnasta vastaavan tai jätteen haltijan ilmoitettava tapahtuneesta viipymättä valvontaviranomaiselle. Jos muusta kuin edellä mainitusta, toiminnasta

riippumattomasta ja ennalta arvaamattomasta syystä aiheutuu odottamaton tilanne, jonka vuoksi lupamääräystä ei voida tilapäisesti noudattaa, toiminnanharjoittajan on ilmoitettava siitä valvontaviranomaiselle. Lupamääräyksellä varmistetaan tiedonkulku viranomaiselle tilanteissa, joissa ympäristölle on aiheutunut tai on vaarassa aiheutua poikkeuksellisen suurta haittaa.

Lupamääräys 50 on annettu toiminnan vastuuhenkilön nimeämiseksi. Vastuuhenkilön nimeäminen perustuu asetuksen 800/2010 pykälään 12 §.

Lupamääräys 51 on annettu melumittausten suorittamisen varmistamiseksi siinä tapauksessa, että toiminnasta aiheutuvasta melusta valitetaan. Käyttämällä melumittauksiin erikoistunutta ja asiantuntevaa henkilöä voidaan varmistua mittausten oikeellisuudesta. Mittaukset on toimitettava ympäristöviranomaiselle arvioitavaksi.

Lupamääräys 52 on annettu alueelta pois johdettavan pintaveden laadun seuraamiseksi ja varmistamiseksi. Pintaveden laadun säännöllisen tarkkailun avulla vähennetään päästöjä alapuolisiin vesistöihin. Määräyksessä on huomioitu Elinvoimakituksen lausunto.

Lupamääräyksessä 53 on annettu toiminnanharjoittajalle kirjanpito- ja raportointivelvoite laitoksen toiminnan osalta viranomaisen tiedonsaannin ja valvonnan järjestämiseksi. Toiminnasta saamiensa tietojen perusteella viranomaisen voi seurata laitoksen toiminnan lainmukaisuutta ja luvassa annettujen määräysten noudattamista.

Lupamääräys 54 on annettu lupamääräysten noudattamisen varmistamiseksi.

Lupamääräykset 55-56 on tarpeen valvonnan kannalta. Toiminnan oleellinen muutos edellyttää luvan tarkistamista. Ilmoituksella varmistetaan tiedonkulku valvontaviranomaiselle toiminnassa tapahtuvista muutoksista. Ilmoituksen perusteella viranomaisen tarkastelee muutoksen vaikutuksia nykyisessä luvassa annettuihin määräyksiin ja arvioi, onko lupaa tarpeen muuttaa. Toiminnan lopettaminen tilalla edellyttää mm. sitä, että toimintaan liittyneet ympäristöriskit ja varastoidut jätteet on poistettu.

## SOVELLETUT OIKEUSOHJEET

Maa-aineslaki (555/1981) 3-5, 5 a, 6-7, 10-13, 13 a, 19-21, 23 & 23 a §

Valtioneuvoston asetus maa-ainesten ottamisesta (926/2005) 2-4 & 6-9 §

Valtioneuvoston asetus kaivannaisjätteistä (190/2013) 3 & 4 §

Valtioneuvoston asetus kivenlouhimojen, muun kivenlouhinnan ja kivenmurskaamojen ympäristönsuojelusta (800/2010)

Ympäristönsuojelulaki (527/2014) 5-7, 14, 16-17, 20, 52, 59, 133-134, 199 §

Valtioneuvoston asetus ympäristönsuojelusta (713/2014) 2 §

Jätelaki (646/2011) 12-13, 15-17, 28-29 & 72 §

Laki eräistä naapurussuhteista (26/1920) 17 §

Valtioneuvoston päätös melutason ohjearvoista (993/1992)

Hallintolaki (434/2003) 62 a §

Laki vieraslajeista aiheutuvien riskien hallinnasta (1709/2015) 3-4 §

Muinaisuistolaki (295/1963), 14§

Lisäksi on huomioitu seuraavat ohjeet ja taksat:

Ympäristöministeriön julkaisuja 2023:30. Maa-ainesten ottaminen – opas ainesten kestävään käyttöön

Ympäristöministeriön julkaisuja 2024:20. Jätevakuusopas 2024: Opas jätehuollon toimijoilta vaadittavista vakuuksista

Kokkolan kaupungin maa-aineslupa- ja valvontaviranomaisen taksa 1.7.2016 (Rakennus- ja ympäristölautakunta 15.6.2016 § 109)

Kokkolan kaupungin ympäristönsuojeluviranomaisen taksa 1.4.2025 (Rakennus- ja ympäristölautakunta 26.2.2025 § 22).

## VAKUUDET

1. Ennen ottamistoiminnan aloittamista luvan saajan tulee maa-ainesluvan ja sen lupamääräysten noudattamisen ja jälkihoitotoimenpiteiden suorittamisen varmistamiseksi toimittaa **Kokkolan kaupungin ympäristönsuojeluviranomaiselle osoitettu** hyväksyttävä vakuus ennen toiminnan aloittamista. Vakuuden hyväksymisestä tehdään erillinen päätös.

**Määrältään vaadittava maa-ainesluvan vakuus on 210 000 € ja sen on oltava voimassa luvan päättymistä seuraavan vuoden lokakuun loppuun saakka (31.10.2037).** Vakuuden määräytymisperusteena on ottamissuunnitelman mukainen ottamisalueen pinta-ala. Lupaviranomainen voi tarvittaessa muuttaa vakuussummaa.

Mikäli maa-ainesten ottoalueen jälkihoitotyöt valmistuvat vaiheittain, voidaan vakuuden suuruutta kirjallisesta hakemuksesta tarkistaa.

2. Luvan saajan on asetettava maa-aineslupamääräysten muuttamisen varalle **15 000 €** aloittamisvakuus (MAL 21 §). Vakuus palautetaan luvan saajalle, kun lupapäätös on saanut lainvoiman.
3. Luvan saajan on asetettava ympäristölupamääräysten muuttamisen varalle **15 000 €** aloittamisvakuus (YSL 199 §). Vakuus palautetaan luvan saajalle, kun lupapäätös on saanut lainvoiman.
4. Toiminnanharjoittajan on asetettava tämän päätöksen saatuaan vakuus maankaatopaikan maisemoinnin ja jälkihoidon varmistamiseksi. Vakuuden määrä on **35 000 €** ja se perustuu maankaatopaikan pinta-alaan. Vakuuden on oltava voimassa tämän luvan voimassaoloajan.
5. Toiminnanharjoittajan on asetettava tämän päätöksen saatuaan jätelain mukainen vakuus betoni- ja asfalttijätteen käsittelyn ja hyödyntämisen varmistamiseksi. Vakuuden määrä on **140 000 €** ja se perustuu maksimi välivarastointimäärään. Vakuuden on oltava voimassa tämän luvan voimassaoloajan.

Vakuudet sisältävät arvonnisäveron 25,5 %.

**MAKSUT**

## Maa-ainesluvan tarkastusmaksu

Suunnitelmaa kohti 300 €	300 €
Pinta-alan mukaan 100 €/ha (10,9 ha)	1090 €
Maa-aineksen tilavuuden mukaan 0,012 €/m <sup>3</sup> , kuitenkin enintään 7000€ (1 300 000 m <sup>3</sup> )	7000 €
<del>Naapurien kuuleminen 50 €/kpl, kuitenkin enintään 250€ (sis ympäristölupamaksuun)</del>	<del>250 €</del>
<b>Yhteensä</b>	<b>8390 €</b>

Maa-aineslain 21 §:n ja ympäristönsuojelulain 199 §:n mukaista oikeutta aloittaa ottotoiminta muutoksenhausta huolimatta koskevan asian ja vakuuden käsittelystä pääasian yhteydessä peritään lisämaksu

**340 €**

## Ympäristölupamaksut

6.1 muu kivenlouhinta	3500 €
6.2 siirrettävä murskaamo	3500 €
12.1 maankaatopaikka	3500 €
12.2 betoni- ja asfalttijäte	4200 €
Alennus työmäärän mukaan 30 %	-4410 €
Alennus yhteiskäsittelystä 35 %	-3601,5€
<b>Yhteensä</b>	<b>6688,5 €</b>

Lupahakemusten käsittelystä peritään yhteensä **15418,5 €**. Lasku lähetetään toiminnanharjoittajalle lupapäätöksen julkaisemisen jälkeen.

Valvontamaksu

Ottamistoiminnan valvonnasta on suoritettava kulloinkin voimassa olevan maa-ainestaksan mukainen vuosittainen valvontamaksu. Kokkolan kaupungin ympäristönsuojeluviranomainen laskuttaa valvontamaksun vuosittain.

Ympäristölupien valvonta tapahtuu ympäristönsuojeluviranomaisen valvontaohjelman ja vuosittain hyväksyttävän valvontasuunnitelman mukaisesti. Suunnitelman mukaisista valvontakäynteistä laskutetaan ympäristönsuojeluviranomaisen taksan mukainen maksu.

**PÄÄTÖKSEN TIEDOKSIANTO**

Päätös annetaan tiedoksi julkisella kuulutuksella.

Päätös: hakijalle

Kopio päätöksestä: Lupa- ja valvontavirasto, Fingrid Oyj, Etelä-Pohjanmaan elinvoimakeskus, Kokkolan kaupungin kaupunkisuunnittelu, Keski-Pohjanmaan ympäristöterveydenhuolto

Ilmoitus päätöksen antamisesta: asianosaiset

**MUUTOKSENHAKU**

Tähän päätökseen tyytymätön saa hakea muutosta valittamalla Vaasan hallinto-oikeuteen. Valitusosoitus liitteenä.