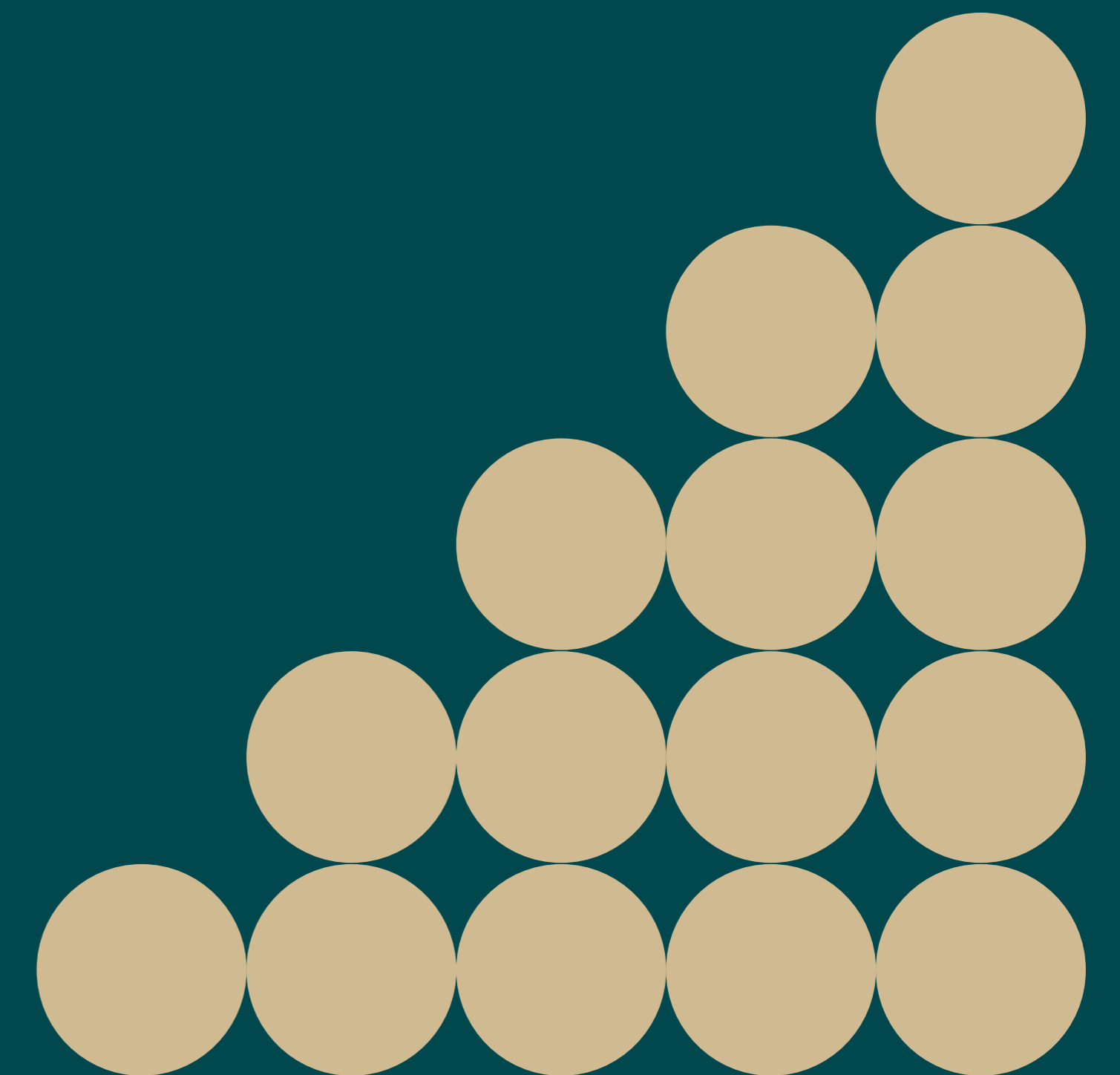


Karleby stads välfärdsberättelse 2022–2025





Innehåll

Sammanfattning	3
Inledning	4
Välfärdsberättelsens datainnehåll	5
Välfärdsuppfattning	6
A Granskning av välfärdens delområden	7
Levnadsförhållanden	9
Levnadsätt och riskfaktorer	10
Hälsotillstånd och mental hälsa	11
Livskvalitet, delaktighet och trygghet	12
Trygghet och funktionsförmåga	13
För tidigt förlorade levnadsår	14
Regionala uppgifter till stöd för välfärdsledningen	15
Främjande av ledningen av välfärd, hälsa och trygghet i kommunen	17
Kommunens HYTE-koefficient	18
Kommunens hälso- och välfärdsfrämjande arbetes aktivitet	18
Kvalitativ självbedömning	19
Hälso- och välfärdsfrämjande åtgärder som vidtagits inom stadens sektorer	26
Källor	36
B Bedömning av genomförandet av välfärdsplanens mål och åtgärder 2022–2025	37



Sammanfattning

Välfärdsberättelsen ger en mångsidig bild av invånarnas välfärd som erbjuder många viktiga synvinklar till stöd för och utveckling av stadens arbete för att främja välfärd och hälsa.

Utgående från välfärdsberättelsen är det viktigt att i Karleby fästa uppmärksamhet vid:

- förebyggande av utslagning av unga (särskilt när det gäller unga män)
- att öka motionen när det gäller vuxna och äldre
- barns och ungas hälsosamma levnadsvanor (kost, motion och sömn)
- att stöda och främja den mentala hälsan hos unga (särskilt när det gäller flickor och unga kvinnor)
- att personer i arbetsför ålder hålls arbetsförmögna
- att minska användningen av stimulerande droger
- en trygg miljö som förebygger olycksfall
- levnadsvanor som främjar mäns hälsa, för att kunna ta in skillnaden i förhållande till kvinnorna när det gäller för tidigt förlorade levnadsår.

Främjandet av välfärden är hela stadens gemensamma uppgift

Satsningar på välfärdsarbete lönar sig:

- När man beaktar åldersfördelningen hos befolkningen i olika bostadsområden kan man placera stadens tjänster och funktioner som stöder välfärden på ett ändamålsenligt sätt.
- I Karleby syns ingen tydlig differentiering mellan olika bostadsområden och därför är det möjligt att undvika differentieringen i "bra och sämre" områden genom att fatta korrekta beslut.
- I Karleby har man satsat på välfärdsarbetet, vilket syns när man betraktar poängtalen som staden fått i riksomfattande enkäter. Satsningar på hälso- och välfärdsfrämjande arbete lönar sig i och med att de ökar de statsandelar som staden får på basis av HYTE-koefficienten. År 2024 fick Karleby 941 000 € på basis av HYTE-koefficienten, dvs. 19,50 €/invånare.
- Staden utför ett viktigt välfärdsfrämjande arbete till exempel inom småbarnspedagogiken, undervisnings-, ungdoms-, idrotts-, integrerings-, sysselsättnings- och kulturtjänster samt inom stadsmiljösektorn. Med tanke på välfärden och främjandet av hälsan har tillräckliga resurser samt tydliga målsättningar och åtgärder störst betydelse. Man bör också beakta att många av stadens tjänster och funktioner främjar och upprätthåller invånarnas välfärd via sin grundläggande verksamhet, utan särskilda planer för främjande av välfärden.
- Samarbete med välfärdsområdet säkerställer att stadens och välfärdsområdets tjänster stöder varandra och att invånarnas behov beaktas som helhet. Tack vare samarbetet minskar överlappningarna och kostnadseffektiviteten blir bättre. Till exempel gemensamma projekt och delning av personalens expertis spar pengar och tid.



Inledning

Välfärdsberättelsen är ett arbetsredskap och ett offentligt dokument som kopplar främjandet av välfärd och hälsa till planeringen av kommunernas verksamhet och ekonomi samt ledning och beslutsfattande. Syftet är att lyfta fram sektorsövergripande bakgrundsfaktorer, styrkor och utvecklingsbehov.

Välfärdsberättelsen hjälper beslutsfattaren på många sätt tack vare att den:

- ger gemensamt godkända mål för främjandet av välfärden
- främjar kommuninvånarnas välfärd och kommunens livskraft
- erbjuder motiveringar till beslut
- hjälper med att prioritera verksamheten
- stöder utvärderingen av verksamheten
- säkerställer resurserna för verksamheten
- för samman olika aktörer som tillsammans kan påverka att målen nås.

Utarbetandet av välfärdsberättelsen och välfärdsplanen baserar sig på lag. Enligt 6 § i lagen om ordnande av social- och hälsovård ska kommunen

- följa upp kommuninvånarnas levnadsförhållanden, välfärd och hälsa och de faktorer som påverkar dem i varje område och inom varje befolkningsgrupp
- lämna en rapport om de åtgärder som har vidtagits
- en gång per fullmäktigeperiod utarbeta en välfärdsberättelse och välfärdsplan för fullmäktige om de frågor som nämnts ovan (Välfärdsberättelse per fullmäktigeperiod)
- i sin strategiska planering sätta upp mål för främjandet av hälsa och välfärd och fastställa åtgärder som stöder målen (Välfärdsplan)
- årligen lämna en rapport till fullmäktige om invånarnas hälsa och välfärd, de faktorer som påverkar dessa och de åtgärder som har vidtagits (Årlig välfärdsrapport). *THL*

Välfärdsberättelsens granskningsperiod 2022–2025 har varit exceptionell på många sätt. Verksamhetsfältet för främjande av välfärd och hälsa har påverkats av att välfärdsområdets verksamhet inleddes i början av 2023. Under granskningsperioden har många händelser ägt rum som indirekt påverkar till exempel människors mentala hälsa, till exempel Rysslands anfallskrig i Ukraina och de störningar som Ryssland riktat mot europeiska länder. Också elprisernas kraftiga stegring år 2022, den ökande inflationen och arbetslösheten har orsakat oro.

Karleby stads grupp för främjande av välfärd och hälsa (HYTE-gruppen) är en tväradministrativ arbetsgrupp som utsetts av stadsdirektören. Den svarar för utarbetandet av välfärdsberättelsen:

HYTE-gruppens sammansättning vid tidpunkten för utarbetandet av berättelsen:

Taarna Terho (ordf.), direktör för kultur- och fritidstjänster

Kauppi Sanna (sekr), välfärdskoordinator

Cainberg Päivi, stadsplaneringschef

Isosaari Piia, strategichef

Järvenpää Jussi, utvecklingschef

Kellomäki Perttu, sysselsättningsdirektör

Koivuniemi Jutta, ansvarsområdeschef, städ- och matservice

Kytölaakso Kai, direktör för småbarnspedagogiska tjänster

Nevalainen Henri, välfärdskoordinator, Soite

Nyblom Mirja, utvecklingsplanerare, matservice

Nyqvist Lotta, direktör för idrottstjänster

Salonen Pia, ansvarig integrationskoordinator

Sangi Sini, stadsträdgårdsmästare

Santavuori Outi, direktör för ungdomstjänster

Sarkkinen Mika, chef för stöd för växande och läran

Tornikoski Mikko, ekonomidirektör

Vuorinen Titta, kommunikationskoordinator

Widjeskog Tony, direktör för svenska undervisningstjänster

+ växlande representanter, ungdomsfullmäktige

Välfärdsberättelsens datainnehåll

Institutet för hälsa och välfärd (THL) har berett ett förslag till minimidatainnehåll i en omfattande välfärdsberättelse. Separata minimidatainnehåll har sammanställts för kommunerna och välfärdsområdena. Även om termen är minimidatainnehåll omfattar den stora helheten över 50 indikatorer som beskriver välfärden.

En förordning i enlighet med 29 § i lagen om ordnande av social- och hälsovård om minimidatainnehållet i välfärdsberättelser behandlas som bäst vid social- och hälsovårdsministeriet. Ett utkast till minimidatainnehållet i välfärdsberättelser har getts till social- och hälsovårdsministeriet den 14 juni 2023, men den kan ändras under ministeriets förordningsprocess. Tidpunkten för när förordningen utfärdas är tills vidare okänd.

Utkastet hjälper kommunerna och välfärdsområdena att välja de indikatorer med hjälp av vilka man tillräckligt noggrant kan följa upp invånarnas välfärd. Lämpliga indikatorer hjälper att styra resurserna och följa verksamhetens effekter. (THL, Välfärdsberättelsens minimidatainnehåll, 2025)
I Karleby stads välfärdsberättelse 2022–2025 granskas olika delområden i enlighet med minimidatainnehållet. Dessutom granskas indikatoruppgifter enligt åldersgrupp:

- barn och unga
- vuxna/personer i arbetsför ålder
- äldre

Genom en granskning per åldersgrupp kan vi säkerställa att alla åldersgrupper är tillräckligt väl representerade och att behovet av åtgärder kan identifieras på basis av välfärdsinformationen och riktas till invånare i olika åldrar.

Utöver minimidatainnehållet har man använt kompletterande forskningsrön som ansetts nödvändiga för att kunna bilda en tillräcklig helhetsbild.

Indikator

En indikator är ett visst nyckeltal eller ett mätinstrument som används för att beskriva och följa upp ärenden som anknyter till befolkningens hälsa och välfärd samt servicesystemet. Den är ett kvalitativt eller kvantitativt mätinstrument som hjälper att jämföra situationen och utvecklingen hos olika områden eller befolkningsgrupper.



Välfärdsuppfattning

Välfärd är en term som kan tolkas på många sätt. Därför är det viktigt att definiera vad vi avser när vi talar om välfärd i Karleby stad.

Välfärdens och hälsans dimensioner:

- hälsa
- utbildning
- personlig verksamhet och arbete
- rösten hörd i samhället
- sociala kontakter och relationer
- materiell levnadsstandard
- miljö
- trygghetskänsla (t.ex. fysisk och ekonomisk)

Välfärdsuppfattningen baserar sig på Stiglitz-modellen, som är en del av den omfattande rapport som utarbetats av en arbetsgrupp som kallas Stiglitz-kommissionen. I modellen utgår granskningen från människan.

Stiglitz-modellen har använts särskilt inom EU när främjandet av välfärd och hälsa analyserats. Även social- och hälsovårdsministeriet i Finland har använt modellen för granskning av servicekartan för den övergripande arkitekturen för främjande av välfärd och hälsa.

*Källa:
Social- och hälsovårdsministeriet, Den övergripande arkitekturen för främjande av välfärd och hälsa, 2021*



A Granskning av välfärdens delområden

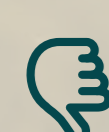


Granskningen av välfärdens delområden har indelats i följande:

- levnadsförhållanden
- levnadssätt och riskfaktorer
- hälsotillstånd
- mental hälsa
- livskvalitet
- trygghet
- funktionsförmåga
- delaktighet

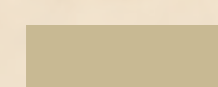
Ikoner som använts:

 positivt resultat / förändring mot det bättre

 negativt resultat / förändring mot det sämre /
uppmärksamhet bör fästas vid ärendet

neutralt resultat / varken avsevärt positivt eller negativt

 barn och unga

 personer i arbetsför ålder

 äldre

Exakta indikatorer, beskrivningar och statistik finns i bilagan.
Bilagans sidnummer nämns i varje punkt.



Levnadsförhållanden

Andelen av befolkningen som är 65 år och över ökar och andelen personer i åldern 0–17 minskar.

Barn och unga

Andelen barnfamiljer som långvarigt fått utkomststöd utgör i Karleby en procent av alla barnfamiljer. Andelen är större än i jämförelsekommunerna och i hela landet i medeltal.

Andelen unga som riskerar att marginaliseras är 17,6 procent i Karleby. Risken att marginaliseras är större bland män (20,8 %) än bland kvinnor (13,9 %).

Personer i arbetsför ålder

Arbetsförmåga är mera allmänt än i Borgå, Seinäjoki och hela landet i medeltal. I S:t Michel är arbetsförmåga å sin sida något mera allmänt än i Karleby.

Andelen strukturell arbetslöshet har under 2016–2024 varit bättre än i landet i medeltal. Beträffande år 2024 var andelen svårssysselsatta 3,9 procent, vilket är mindre än i hela landet i medeltal, men högre än i Seinäjoki.

Äldre

I Karleby var andelen personer som har fått stöd för närståendevård i åldern över 75 år som vårdats enligt uppgifterna för 2024 5,1 procent. Andelen är lite högre än i jämförelsekommunerna och i hela landet i medeltal.

Bilaga med ytterligare uppgifter och statistik: sida 3–6

Källor:

PSC, Statistiken Arbetspensionstagare i Finland

FPA, statistik över sjukdagpenning

FPA: statistik över FPA-rehabilitering, Arbets- och näringsministeriet, arbetsförmedlingsstatistik

THL, utkomststödregistret

Statistikcentralen, sysselsättningsstatistik

Statistikcentralen, befolkningsstatistik

Statistikcentralen, befolkningsprognos



Andelen personer som fyllt 65 år ökar



MUMMULA

Levnadssätt och riskfaktorer

Användningen av stimulerande droger inom området för Karleby avloppsnät har ökat kraftigt. Mellan år 2020 och 2024 har användningen av stimulerande droger ökat inom Karleby avloppsnäts område med 182 procent, dvs. nästan tredubblats.

Stimulerande droger i avloppsvattnet / 1000 invånare / dygn	
2020	179,15 mg
2024	504,69 mg

Barn och unga

Bara 13 procent av eleverna i årskurs 8 och 9 i Karleby fyller kriterierna för hälsofrämjande levnadsvanor. Av flickorna i årskurs 7–9 fyller endast 7 procent kriterierna för hälsofrämjande levnadsvanor, medan motsvarande andel bland pojkar i årskurs 7–9 är 20 procent.

I Karleby är andelen personer i åldern 2–16 som är överviktiga 21,3–25,5 procent av befolkningen i motsvarande ålder. Andelen är något högre än i jämförelsekommunerna och i hela landet i medeltal.

Andelen ungdomar som sällan äter frukter, bär och grönsaker är mycket hög bland studerande i gymnasier och yrkesläroanstalter, 91–95 procent.

När det gäller unga som dagligen konsumerar tobaksprodukter eller e-tobak (årskurs 7–9, gymnasiet, yrkesläroanstalter) är situationen bättre på alla studienivåer än i jämförelsekommunerna och i hela landet i medeltal. Ett bekymmer är dock daglig konsumtion av tobaksprodukter eller e-tobak bland studerande i yrkesskolor, 22 procent.

På alla studienivåer (årskurs 7–9, gymnasiet, yrkesläroanstalter) har färre unga i Karleby prövat cannabis än i hela landet i medeltal. Andelen personer som har prövat har också minskat från år 2019 och är nu 1–2 procent.

Andelen elever i årskurserna 7–9, gymnasieelever och elever vid yrkesläroanstalter som sover mindre än 8 timmar avviker inte avsevärt från jämförelsekommunerna eller hela landet. Det är dock oroväckande att 37–55 procent av dem som svarat på enkäten sover mindre än 8 timmar per natt. På alla andra studienivåer än yrkesskolorna är andelen flickor som sover mindre än 8 timmar större än andelen pojkar.

Andelen elever som äter skollunch dagligen har ökat på alla andra studienivåer förutom gymnasiet. I Karleby avviker situationen inte från jämförelsekommunerna eller situationen i hela landet i medeltal. Däremot är skillnaden stor mellan flickor och pojkar när det gäller elever i årskurs 8 och 9 som inte äter skollunch dagligen. 58 procent av flickorna äter inte skollunch dagligen, medan den motsvarande andelen bland pojkar är 35 procent. Även på andra studienivåer kan man se att andelen är större bland flickor.

Andelen 12-åringar med friska tänder är 56 procent, vilket är något lägre än i hela landet i medeltal (61,2 %)

Personer i arbetsför ålder

I åldersgruppen under 35 år är implementeringen av motionsrekommendationerna tydligt över medeltalet i Karleby.

Äldre

Personer över 65 år i Karleby motionerar mera regelbundet än i jämförelsekommunerna i medeltal.

Bilaga med ytterligare uppgifter och statistik: sida 8–14, 31

Källor:
Enkät om motions- och hälsovanor bland den vuxna befolkningen 2023
THL, FinBarn-registeruppföljning
THL, Uppföljning av avloppsvatten
THL, Enkäten Hälsa i skolan
THL, Statistik om primärvårdens tjänster

Riklig användning av grönsaker, frukt och bär minskar bl.a. risken att insjukna i hjärt- och kärlsjukdomar, typ 2-diabetes och olika cancersjukdomar.

Hälsotillstånd och mental hälsa

Indikatorn anger sjuklighetsindexet hos befolkningen i området i förhållande till nivån i hela landet. Sjuklighetsindexet i Karleby har växlat mellan 103,9–105,3 åren 2021–2023 och är något högre än sjuklighetsindexet i medeltal i hela landet. Bland jämförelsekommunerna är sjuklighetsindexet högre i Seinäjoki än i Karleby.

Barn och unga

Andelen barn och unga som upplever sitt hälsotillstånd medelmåttigt eller dåligt är betydande: årskurs 1–6 9 procent, årskurs 7–9 20 procent, yrkesskola 24 procent, gymnasium 24 procent. När det gäller elever i årskurs 7–9 har det skett en förändring mot det bättre och andelen har minskat med 7 procentenheter jämfört med situationen år 2023. Däremot är den stora skillnaden mellan flickor och pojkar oroväckande i årskurs 7–9, gymnasiet och yrkesskolan. Till exempel i yrkesskolan upplever till och med 43 procent av flickorna att hälsotillståndet är medelmåttigt eller dåligt, medan endast 11 procent av pojkarna upplever det.

Andelen personer som upplever måttlig eller svår ångest har inte i Karleby återgått till nivån före coronapandemin på någon studienivå (årskurs 7–9, gymnasium, yrkesläroanstalt). När det gäller yrkesskolelever har andelen till och med ökat från år 2023 med sex procentenheter. På alla studienivåer koncentreras upplevelserna av ångest tydligt till flickor. Förändringen har varit avsevärd, eftersom 16 procent av flickorna i gymnasiet och 19 procent av flickorna i årskurs 7–9 upplevde ångest. År 2025 steg andelen flickor i gymnasiet till 26 procent och andelen flickor i årskurserna 7–9 till 31 procent. Av flickorna i yrkesskolan upplever till och med 40 procent måttlig eller svår ångest.

Andelen som upplevt hög positiv mental hälsa (årskurs 7–9, gymnasiet, yrkesläroanstalt) är i Karleby låg, 9–11 procent. Andelarna är låga också i hela landet och i jämförelsekommunerna.

Bilaga med ytterligare uppgifter och statistik: sida 15-19

Källor:
FPA och THL, Nationella hälsoindexet
THL, Enkäten Hälsa i skolan

En hög positiv mental hälsa har samband bland annat med bättre prestationer, fysisk hälsa och livskvalitet.



Livskvalitet, delaktighet och trygghet

Barn och unga

Inga betydande förändringar har skett i andelen elever i årskurs 1–9, gymnasiet och yrkesläroanstalter som är nöjda med livet för närvarande och andelen är på samma nivå som i jämförelsekommunerna och i hela landet i medeltal. Det positiva är att största delen av svararna (66–86 %) på alla studienivåer är nöjda med sitt liv. På alla andra studienivåer än årskurs 1–6 är flickorna dock tydligt mera missnöjda med sitt liv än pojkarna.

En väldigt svag upplevelse av delaktighet betonas inte på någon studienivå. När det gäller elever i årskurs 8–9 och gymnasiet är andelen som upplever svag delaktighet till och med något mindre än i jämförelsekommunerna och i hela landet i medeltal.

I hela landet är andelen elever i årskurs 1–6 som mobbas varje vecka 9 procent och i Karleby är andelen 8 procent. Av eleverna i årskurs 7–9 mobbas 5 procent i Karleby varje vecka och i hela landet i medeltal 8 procent. Av studerandena i yrkesskolor upplever 2 procent i Karleby mobbning, medan andelen i hela landet är 4 procent. I gymnasierna i Karleby förekommer ingen mobbning utgående från svaren och även i hela landet är andelen bara 2 procent. Även om upplevelserna av mobbning har minskat något är det viktigt att fortsätta med arbetet mot mobbning och att sträva efter ett bättre resultat.

Andelen barn och unga som utsatts för psykiskt våld av föräldrarna eller andra vårdande vuxna har minskat med några procentenheter på alla studienivåer. Andelarna är fortfarande förhållandevis höga (5–12 %), men avviker just inte från medeltalet i hela landet.



Bilaga med ytterligare uppgifter och statistik: sida 21, 23, 29

Källor:
THL, Enkäten Hälsa i skolan

*Nöjdheten med livet
har en koppling till
barns och ungas
positiva utveckling*



Turvallisuus ja toimintakyky

Det åldersstandardiserade indexet för olycksfall visar antalet patienter som fått sjukhusvård till följd av skador och förgiftningar eller som dött till följd av olyckor av befolkningen i förhållande till nivån i hela landet. I Karleby är **indexet för olycksfall** högre (139,9) än i jämförelsekommunerna och i hela landet i medeltal (100).



När det gäller **brott mot liv och hälsa** är resultatet i Karleby för 2024 bättre än i jämförelsekommunerna och i hela landet i medeltal (6,7/1000 invånare). Skillnaden är dock inte stor, det motsvarande resultatet för hela landet är 8,1/1000 invånare.



Egendomsbrotten har ökat i Karleby från år 2016 och på basis av uppgifterna för 2024 har Karleby mera egendomsbrott än jämförelsekommunerna (43,9/1000 invånare), men dock mindre än i hela landet i medeltal 45,3/1000 invånare).



Barn och unga

Enligt Move!-mätningen har den fysiska funktionsförmågan hos elever i både årskurs 5 och 8 blivit något bättre (3–4 procentenheter) i Karleby jämfört med år 2024. Funktionsförmågan har blivit något bättre även i hela landet i medeltal. Karlebys resultat är några procentenheter svagare än resultatet i medeltal i hela landet. På basis av Move!-resultaten är det skäl att vara bekymrad över barns och ungas funktionsförmåga, eftersom cirka 37 procent har svag fysisk funktionsförmåga.



Personer i arbetsför ålder

Bara mindre än hälften av de vuxna i Karleby motionerar tillräckligt med tanke på hälsan. En stor del av den vuxna befolkningen sitter för mycket dagligen och sover för lite i förhållande till rekommendationerna.



Äldre

Av personer över 65 år i Karleby har 18 procent stora svårigheter att gå en sträcka på 500 meter. Resultatet avviker inte avsevärt från medeltalet i hela landet, men är ändå högt.



Bilaga med ytterligare uppgifter och statistik: sida 24-25, 27, 31

Källor:

Enkät om motions- och hälsovanor bland den vuxna befolkningen 2023 FPA och THL, Nationella hälsoindexet Move!-mätning
THL, Undersökningen Hälsosamma Finland
Statistikcentralen, brott och tvångsmedel, statistik

Att sörja för befolkningens funktionsförmåga och hälsa förebygger skador och förgiftningar.



Förtida förlorade levnadsår

Förlorade levnadsår / 100 000 invånare / år

I Karleby är sjukdomar i cirkulationsorganen den största orsaken till förlorade levnadsår och när det gäller män (822) är förlusten avsevärt större än när det gäller kvinnor (317).

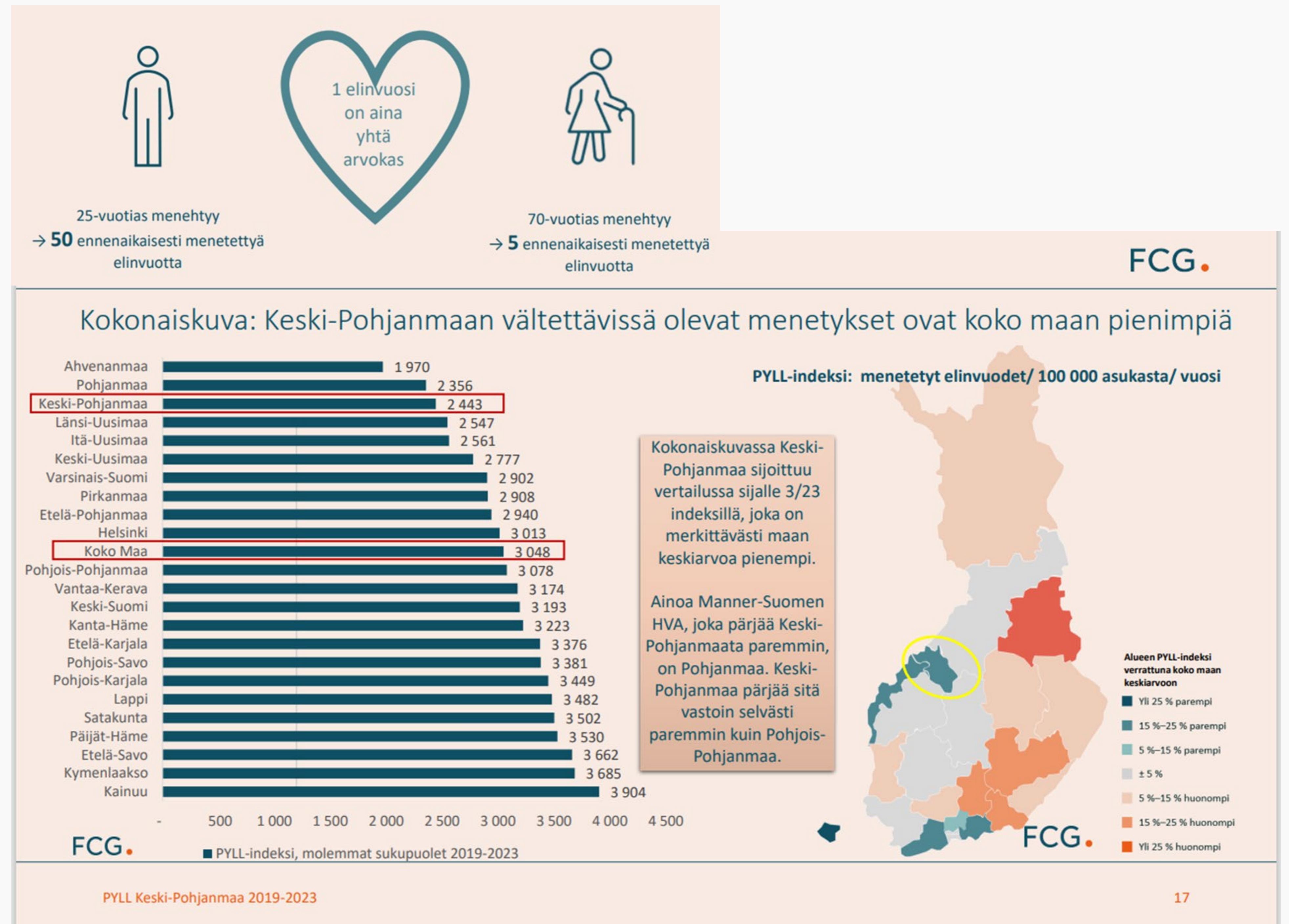
Förluster som beror på alkohol och droger är näst störst och när det gäller män (903) är förlusten avsevärt större än när det gäller kvinnor (190).

De tredje största förlusterna orsakas av olycksfall och våld. Också här betonas förlusterna bland män (616) jämfört med kvinnor (337).

Det är positivt att antalet förlorade levnadsår är mindre när det gäller alla huvudklasser av dödsorsaker än under de tidigare uppföljningsperioderna. Dessutom är de undvikbara förlusterna i Mellersta Österbotten minst i hela landet.

Källa:
FCG Finnish Consulting Group, 2025: Mellersta Österbottens välfärdsområde Soite, PYLL Välttävissä olevat enneaikaisesti menetetyt elinvuodet - resultat

Bilaga med ytterligare uppgifter och statistik: sida 33-34

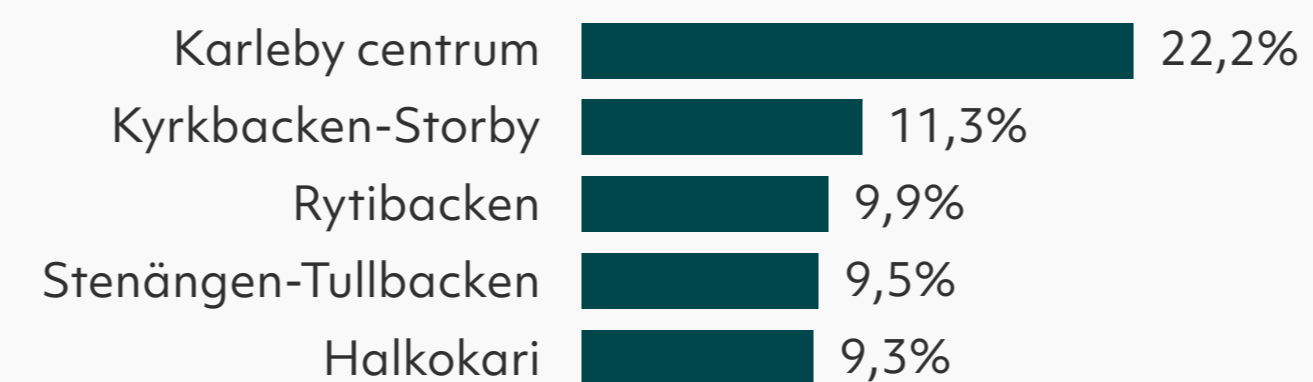


Regionala data till stöd för välfärdsledningen

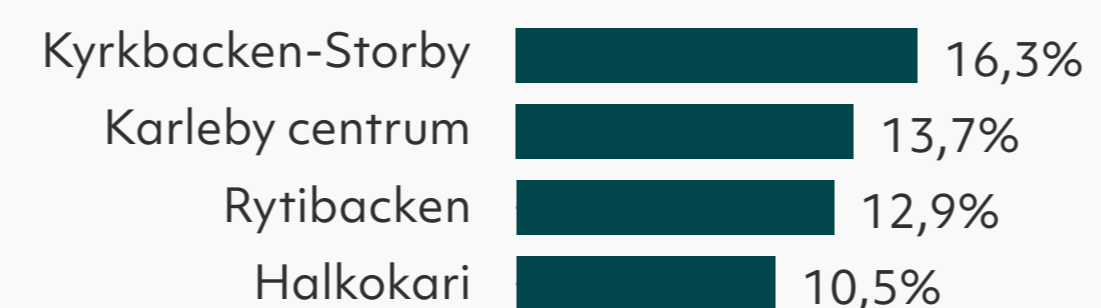
- Största delen av invånarna i Karleby bor i centrum, Kyrkbacken/Storby, Rytibacken, Stenängen/Tullbacken och Halkokari.
- Flest barn i åldern 0–12 finns i Kyrkbacken/Storby. Också i centrum, Rytibacken och Halkokari är andelen barn över 10 procent.
- Flest unga i åldern 13–19 bor i centrum, Kyrkbacken/Storby och Rytibacken.
- Flest personer över 70 år bor i Karleby centrum.

På basis av invånarnas åldersfördelning i olika områden kan placeringen av stadens service som upprätthåller välfärd riktas till rätt områden.

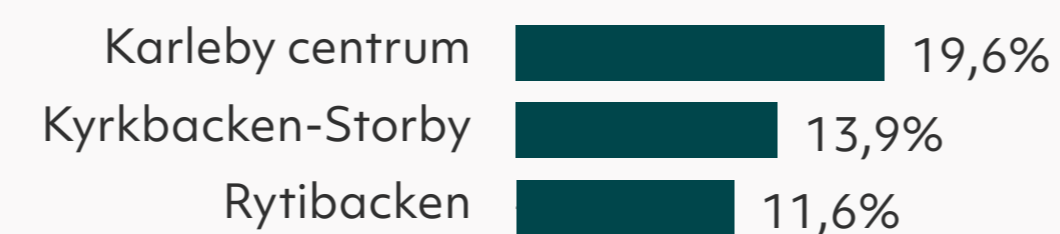
Invånare, % av alla invånare



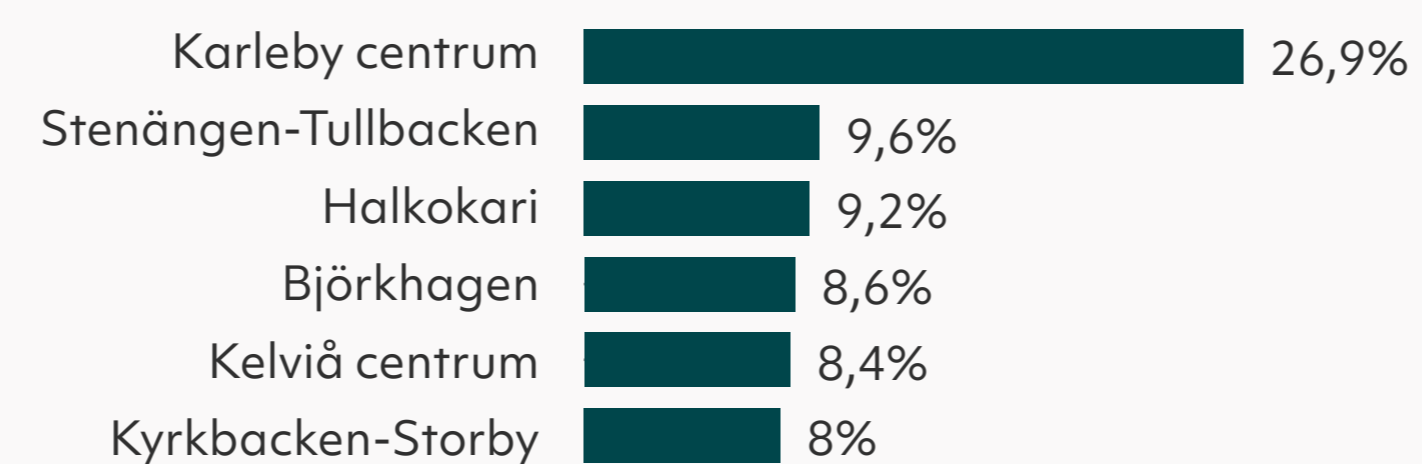
Mest 0–12 år %



Mest 13–19 år %

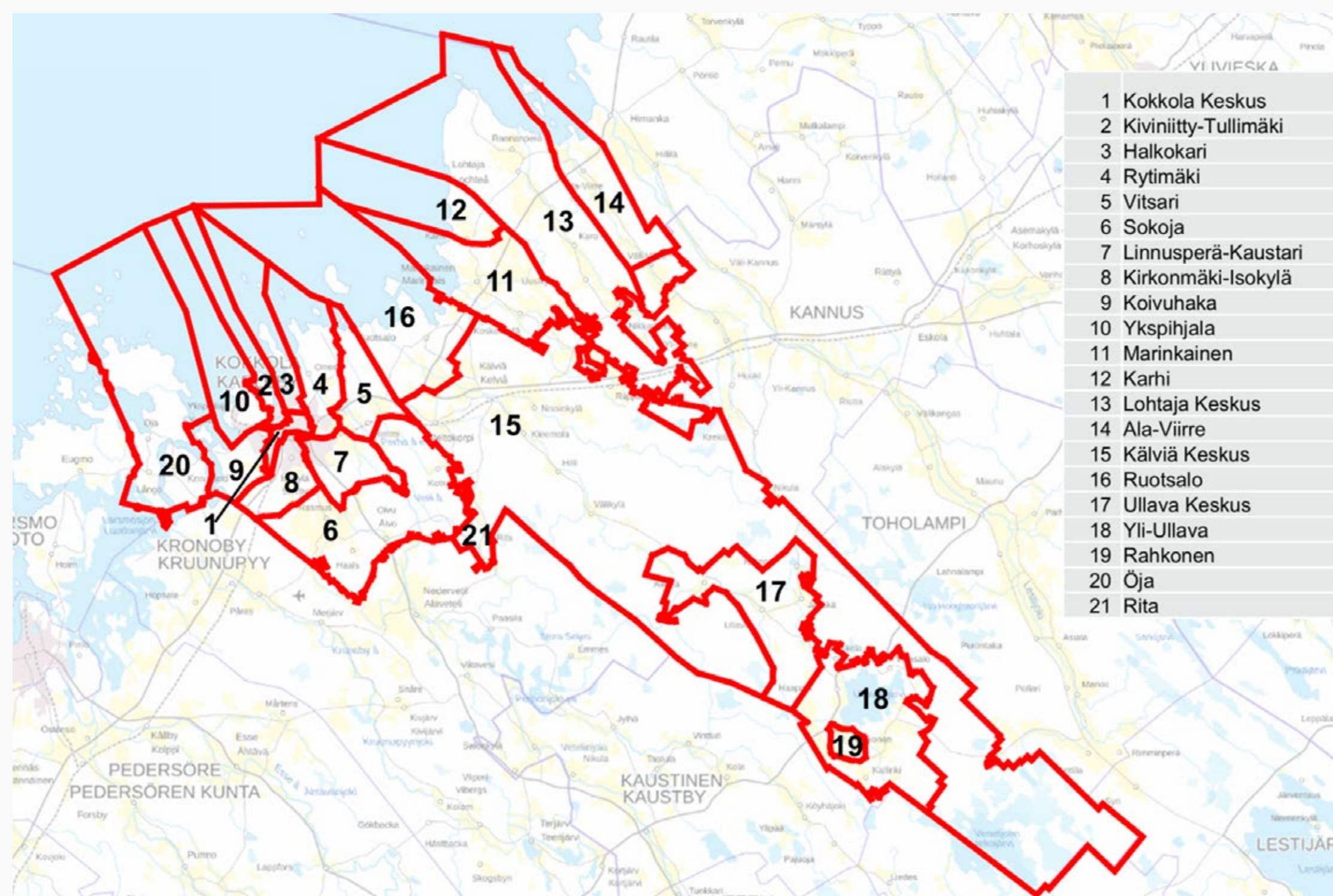


Mest över 70 år %



Bilaga med ytterligare uppgifter och statistik: sida 36

Källa:
Statistikcentralen, Paavo - statistik efter postnummerområde, 2025



Karta: Postnummerområdena i Karleby. Karleby stad



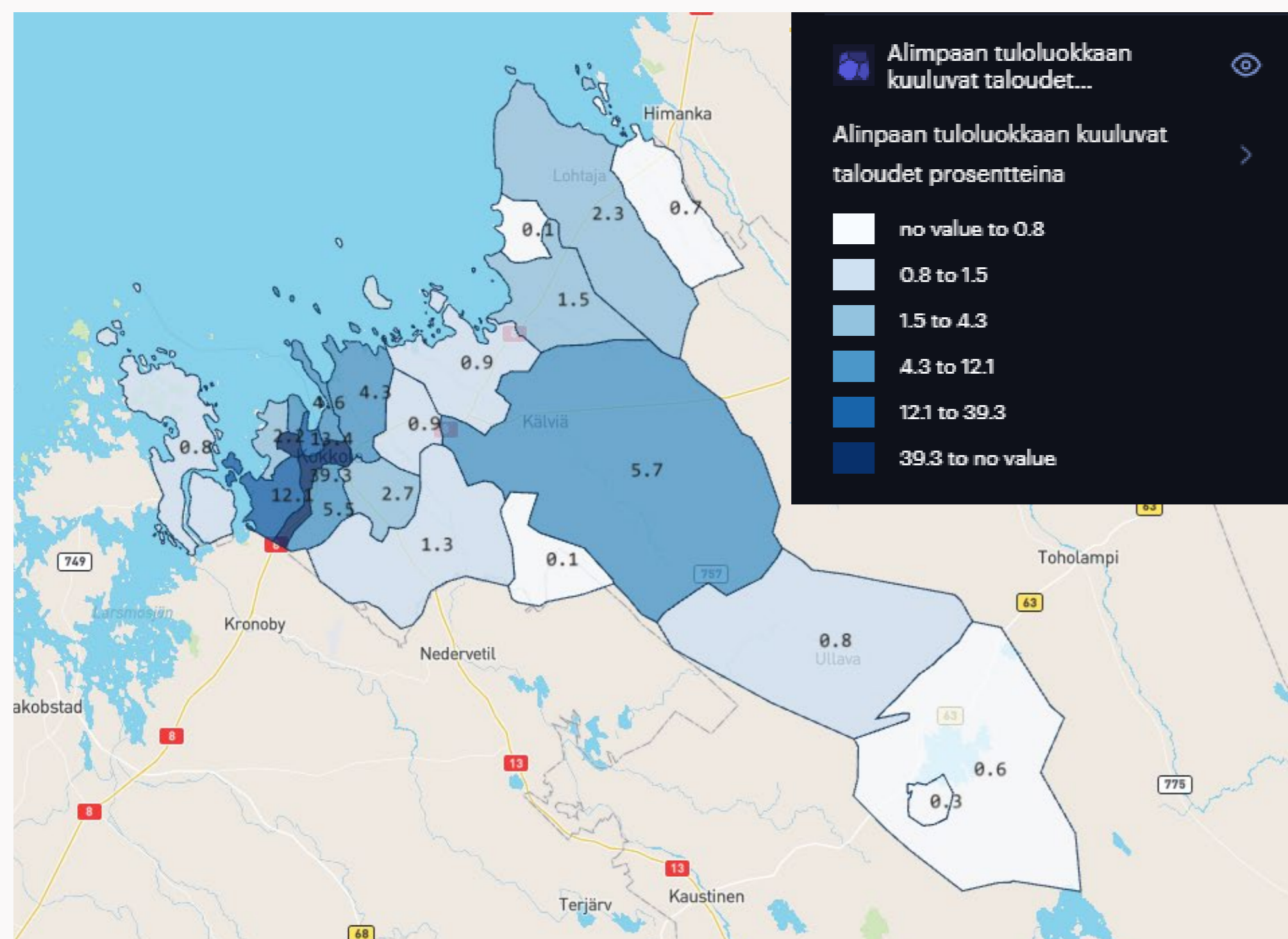


Bild: Foursquare Studio. Hushåll i den lägsta inkomstklassen i procent

Flest hushåll som hör till den lägsta inkomstklassen finns i Karleby centrumområde.

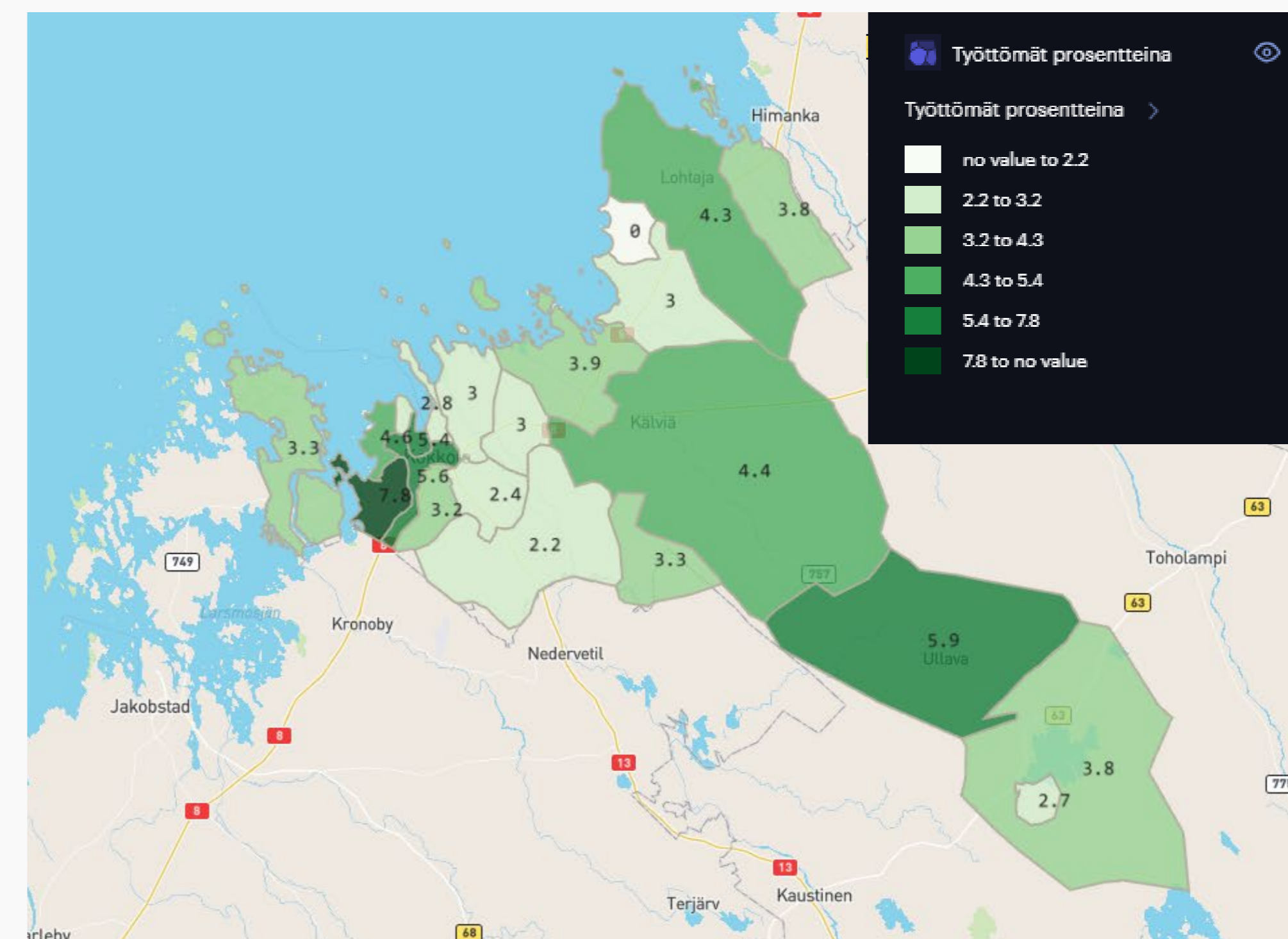
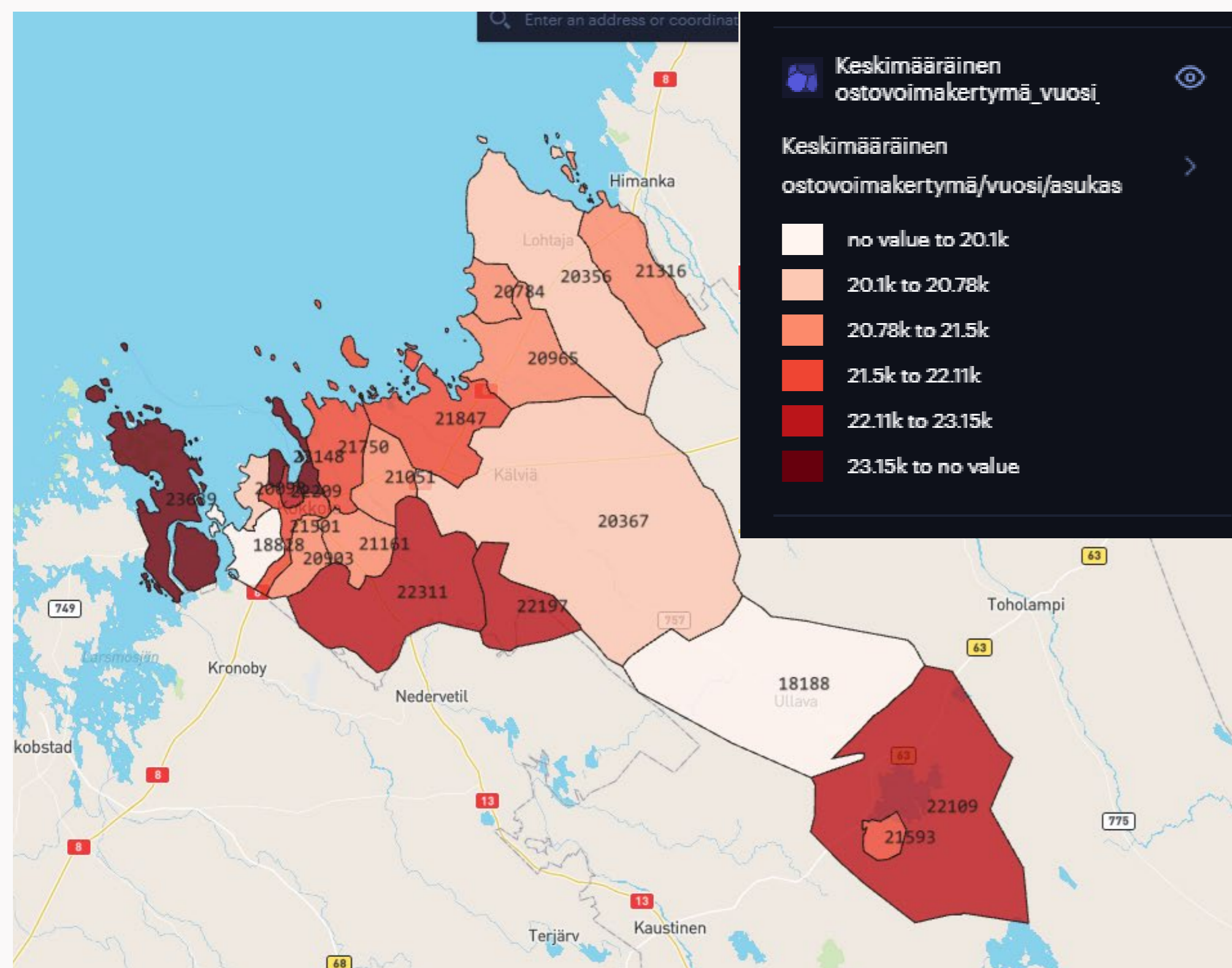


Bild: Foursquare Studio. Arbetslösa i procent.

Andelen arbetslösa är störst i Björkhagen, centrum av Ullava, Karleby centrum och Stenängen/Tullbacken.



Köpkraften är sämst i centrum av Ullava och i Björkhagen. Man bör dock observera att köpkraften i allmänhet är relativt låg i Karleby. I största delen av Karleby är den ackumulerade köpkraften i medeltal cirka 20 000–22 000 € /invånare/år.

Bild: Foursquare Studio. Ackumulerad köpkraft i medeltal per år

I Karleby märks ingen tydlig segregationsutveckling, dvs. differentiering mellan olika bostadsområden och därför är det möjligt att undvika differentieringen i "bra och sämre" områden.

Bilaga med ytterligare uppgifter och statistik: sida 33-34

Digitalt kartmaterial:

<https://studio.foursquare.com/map/public/894a7941-6a1d-47f0-9156-a93604d2caac/embed>

I förklaringsrutan (legend) har varje tema ett "öga". Genom att klicka på det blir ifrågavarande material synligt eller avstängt.

Källa: Statistikcentralen, Paavo - statistik efter postnummerområde, 2025

Främjande av ledningen av välfärd, hälsa och trygghet i kommunen



Kommunens HYTE-koefficient

Indikatorn anger HYTE-koefficienten på skalan 0–100. Koefficienten för främjande av hälsa och välfärd (HYTE-koefficienten) är ett incitament, vilket innebär att mängden statliga medel som fördelas till kommuner och välfärdsområden delvis bestäms av deras arbete för att främja välfärd och hälsa. Det är viktigt att kommunerna och välfärdsområdena belönas för ett högkvalitativt och effektivt främjande av hälsa och välfärd, eftersom en välmående befolkning är en förutsättning för en livskraftig kommun och ett välmående område.

	2018	2020	2021	2022	2023	2024
Karleby	64	70	68	72	71	63
S:t Michel	62	66	64	68	69	62
Borgå	60	67	59	62	73	68
Seinäjäki	61	74	66	72	70	60

Karlebys HYTE-koefficient var 63 år 2024. I Karleby och alla jämförelsekommunerna minskade HYTE-koefficienten med 5–10 procent jämfört med år 2023.

Kommunens HYTE-koefficient

Indikatorn är medeltalet för fyra helheter (Främjande av välfärd och hälsa i kommunledning – TEA, Motion och idrott i kommunernas verksamhet – TEA, Kultur i kommunernas verksamhet – TEA och Främjande av välbefinnande och hälsa i den grundläggande utbildningen – TEA) på skalan 0–100.

	2016	2017	2018	2019	2020	2021	2022	2023	2024
Karleby	72	74	75	75	74	74	74	79	79
S:t Michel	71	71	76	76	76	76	77	74	72
Borgå	72	78	74	77	79	71	70	73	75
Seinäjäki	69	72	73	65	67	75	78	75	73

Det poängtal som beskriver hur aktivt Karlebys hälso- och välfärdsfrämjande arbete har utvecklats sedan 2016 och var 79 år 2024. Poängtalet är bättre än i jämförelsekommunerna



Karlebys HYTE-koefficient var **63** år 2024

Aktiviteten hos Karlebys hälso- och välfärdsfrämjande arbete har utvecklats allt från 2016. År 2024 var poängtalet

79



Kommunen har en separat utsedd expert, planerare eller motsvarande som koordinerar det hälso- och välfärdsfrämjande arbetet

100

Indikatorn visar huruvida kommunen har en separat utsedd expert, planerare eller motsvarande som koordinerar främjandet av välfärd och hälsa. 100 poäng = ja, 0 = nej. Karleby stad har en välfärdskoordinator.

Rapportering av hälsoskillnader mellan befolkningsgrupper till fullmäktige

100

Indikatorn visar om kommunen har rapporterat om hälsoskillnader mellan befolkningsgrupper, till exempel enligt socioekonomisk ställning, utbildning eller kön, till fullmäktige. 100 poäng = ja, 0 = nej.

I Karleby har skillnader i hälsan hos olika befolkningsgrupper rapporterats till fullmäktige i välfärdsberättelsen och årliga rapporter.

Användning av förhandsbedömning i kommunens verksamhet

100

Indikatorn visar huruvida kommunen har fattat beslut om att använda förhandsbedömning (EVA) i beredningen av beslut som påverkar kommuninvånarnas välfärd och hälsa (t.ex. könskonsekvenser, konsekvenser för barn, sociala konsekvenser, konsekvenser för olika befolkningsgrupper, inverkan på regionala skillnader).

I Karleby används förhandsbedömning.

Källa: THL, Databaseringen Främjande av välfärd och hälsa i kommunledningen

Kvalitativ självbedömning



Beredning och utnyttjande av kommunens välfärdsberättelse och välfärdsplan - självbedömning

Resurserna för utarbetandet av välfärdsberättelsen och -planen är tillräckliga (välfärdskoordinatören och HYTE-arbetsgruppen). För samarbete och delaktighet som anknyter till utarbetandet av välfärdsberättelsen och -planen redogörs ovan i samband med beskrivningen av processen för välfärdsarbetet.

Tidtabell för beredningen

Beredningen av den omfattande välfärdsberättelsen inleds på hösten efter kommunalvalet, när nya stadsfullmäktige har inlett sin verksamhet. Målet är att den ska färdigställas under hösten. Den årliga välfärdsrapporten till stadsfullmäktige görs på våren, oftast i april-maj.

Processen för behandling och godkännande

När välfärdsberättelsen färdigställts presenteras den för stadens ledningsgrupp som beslutar om tidtabellen för godkännande av berättelsen. Välfärdsberättelsen behandlas i stadsstyrelsen och stadsfullmäktige.

Rapportering av resultaten till invånarna och de politiska beslutsfattarna

Välfärdsberättelsen och välfärdsplanen publiceras på stadens webbplats och om dem informeras på stadens kanaler på sociala medier och via meddelanden.

Hur har välfärdsberättelsen och välfärdsplanen utnyttjats i utarbetandet av kommunens strategi?

Utarbetandet av strategin och välfärdsplanen framskrider samtidigt och i utarbetandet av dem kan delvis samma material utnyttjas.

Strategichefen hör till HYTE-arbetsgruppen och innehar därmed uppdaterad information om välfärdsfrågor. Välfärdskoordinatören deltar i strategiworkshoppar och kan där lyfta fram viktiga välfärdesteman.

Hur syns välfärdsplanens mål och åtgärder i kommunens verksamhetsplaner och ekonomiska dokument?

Åtgärderna har också samband med de åtgärder som införts i Targetor, ett verktyg för strategisk ledning. En ansvarig part har utsetts för varje åtgärd, likaså sättet på vilket man på årsnivå följer upp hur åtgärden förverkligas. Under den årliga granskningen kan nya åtgärder läggas till och förverkligade, färdiga åtgärder tas bort. Också uppdateringen av välfärdsplanen beträffande ändringar som görs i Targetor bör beaktas.

Hur har välfärdsberättelsen och välfärdsplanen utnyttjats i utvecklingen av tjänster som genomförs i kontaktytan?

I välfärdsplanen har antecknats åtgärder med hjälp av vilka man främjar utvecklandet av tjänster som genomförs i kontaktytan.

Hur stöder välfärdsområdet kommunens arbete med välfärdsberättelsen?

Genom att delta i sammanträden, erbjuda information, stöd och rådgivning.

Hur stöder kommunens arbete med välfärdsberättelsen välfärdsområdets hälso- och välfärdsfrämjande arbete?

De uppgifter som samlats för välfärdsberättelsen står till välfärdsområdets förfogande i dess hälso- och välfärdsfrämjande arbetet.

Hur genomförs välfärdsplanen på basis av välfärdsberättelsen?

I välfärdsplanens mål och åtgärder fästs uppmärksamhet vid anledningar till bekymmer som anknyter till invånarnas välfärd som lyfts fram i välfärdsberättelsen. Man strävar efter att göra åtgärderna så tydliga och exakta som möjligt.

Är välfärdsplanen en helhet som framskrider logiskt (mål - åtgärder - mätinstrument)?

I välfärdsplanen ingår mål, åtgärder med hjälp av vilka målen

främjas och uppföljning med hjälp av vilka åtgärderna följs upp. **Hur följs det upp huruvida åtgärderna i välfärdsplanen lyckas (t.ex. årlig rapportering till fullmäktige, bokslut, revisionsnämndens rapport el.dyl.)?**

Hur åtgärderna framskrider följs upp genom årlig rapportering till fullmäktige och på begäran till revisionsnämnden.



Strukturen, resurserna och processerna beträffande kommunens arbete för främjande av välfärd, hälsa och trygghet - självbedömning

Utdrag ur Karleby stads förvaltningsstadga: *”Kultur- och fritidsnämnden ansvarar för stadens förebyggande rusmedelsarbete samt samordnar stadens välfärdsarbete och anknytande samarbete med välfärdsområdet.”*

Inom kultur- och fritidstjänsters förvaltning arbetar en heltidsanställd välfärdskoordinator som även koordinerar Karleby stads Barnvänlig kommun-arbete. Direktören för kultur och fritid har ledningsansvaret för det hälso- och välfärdsfrämjande arbetet.

En branschövergripande arbetsgrupp för främjande av välfärd och hälsa (HYTE-gruppen) stöder och styr koordinators arbete. Arbetsgruppen har 21 medlemmar. Direktören för kultur och fritid är arbetsgruppens ordförande och välfärdskoordinatören fungerar som sekreterare. HYTE-arbetsgruppen har representanter från stadens centrala sektorer och ansvarsområden samt från välfärdsområdet Soite och Karleby ungdomsfullmäktige. HYTE-arbetsgruppen sammanträder i medeltal 4–6 gånger per år och behandlar aktuella ärenden som anknyter till främjande av välfärd och hälsa.

Samarbete och invånarnas delaktighet

Man samarbetar med organisationer och föreningar till exempel när det gäller motion och idrott, kultur, ungdomsarbete, mentalvårdsarbete och förebyggande av våld i nära relationer. Organisationers och föreningars verksamhet stöds med understöd och särskilda understöd. Föreningar som ordnar motions- och idrottshobbyer för barn får använda skolornas och daghemmens gymnastiksalar gratis.

Man samarbetar med polisen till exempel när det gäller att främja ungas välmående. För tillfället samarbetar vi med församlingen inom ramen för ett projekt inom välfärdsområdet som utvecklar en stödmodell för närståendevårdare.

Barn- och ungdomsfullmäktige är viktiga samarbetspartner för att barns och ungas delaktighet ska förverkligas och för att deras behov ska kunna förmedlas till stadens hälso- och välfärdsfrämjande arbete. Äldre- och handikapprådet samt rådet för kulturell mångfald deltar i arbetet med välfärdsplanen. De hörs också beträffande andra ärenden.

Staden genomför många invånarenkäter som anknyter bland annat till planering av parker och grönområden, stadsplanering, skolors och daghems verksamhet eller övrig service som staden tillhandahåller. Kommuninvånarna kan ge fortgående, spontan respons, utvecklingsidéer, ris och ros via responskanalen på nätet.

Välfärdsområdet som samarbetspartner

Samarbetet med välfärdsområdet är viktigt med tanke på delning av god praxis, uppgifter om välfärden och nödvändiga resurser. Kommunerna i Mellersta Österbotten och välfärdsområdet arbetar aktivt sinsemellan inom många olika områden. Sammanträden mellan kommunernas koordinatörer för välfärdsarbetet och Soite om välfärd och förebyggande rusmedelsarbete ordnas regelbundet. Vi deltar i gemensamma projekt och genomför utbildningar i samarbete.

Exempel på annat samarbete:

- Tjänsterna för undervisning och fostran samarbetar med välfärdsområdet när det gäller elevvård, skolhälsovård samt socialt arbete för barn och familjer.
- Idrottstjänster samarbetar med välfärdsområdet när det gäller motionsrådgivning och sörjer för de klienter som styrs från Soite.
- Man samarbetar också beträffande digistöd för stadens invånare.

Välfärdsområdet samordnar samarbetet med välfärdsplaneringen. Målet är att kommunerna i Mellersta Österbotten och välfärdsområdet ska ha gemensamma mål för främjandet av välfärden. Samarbetet och de gemensamma målen effektiviserar strävan mot målen och gör välfärdsarbetet och det hälsofrämjande arbetet synligare inom hela området. Välfärdsområdet erbjuder kommunerna också information till stöd för välfärdsplaneringen.

Förhandsbedömning av konsekvenserna av beslut (EVA) i beredningen av beslut som påverkar invånarnas välfärd och hälsa

Förhandsbedömningar av konsekvenserna av beslut har redan länge gjorts i Karleby, till exempel barnkonsekvensbedömningar och konsekvensbedömningar i enlighet med markanvändnings- och bygglagen i samband med planläggning. En gemensam anvisning för bedömning av konsekvenserna av beslut färdigställdes hösten 2025. Med hjälp av anvisningen kan praxis när det gäller förhandsbedömningen av konsekvenser förenhetligas.

Utveckling

I syfte att täcka det vidsträckta arbetsfältet inom främjande av välfärd och hälsa arbetar i många kommuner utöver välfärdskoordinatören till exempel delaktighetskoordinatörer, koordinatörer för förebyggande rusmedelsarbete, koordinatörer för organisationssamarbete och koordinatörer för jämställdhet och likabehandling. I Karleby har dessa arbetsuppgifter antingen spritts ut på en större organisation eller så sköts de vid sidan om det egna arbetet. I fortsättningen borde uppmärksamhet fästas vid att skötseln av dessa uppgifter är tydligt planerad och att det finns tillräckligt med resurser.

Kommunens förebyggande rusmedelsarbete och strukturernas styrka - självbedömning

Ledningsansvar

Det lagstadgade organet för förebyggande rusmedelsarbete är kultur- och fritidsnämnden. Ungdomstjänster svarar för stadens förebyggande rusmedelsarbete.

Koordinering

Koordinatorn för ungas levnadsförhållanden svarar för koordineringen av det förebyggande rusmedelsarbetet. Uppgifterna har inte bestämts officiellt. Ingen branschövergripande verkställande arbetsgrupp har särskilt grundats för förebyggande rusmedelsarbete.

Planmässighet

Åtgärder som anknyter till förebyggande rusmedelsarbete har införlivats i välfärdsplanen. Enskilda mål ingår också i ansvarsområdet ungdomstjänsters utvecklingsplan och budget.

Det förebyggande rusmedelsarbetets funktion och resultat

Ungdomarna som målgrupp betonas. Olika aktörer utför självständigt förebyggande rusmedelsarbete. Det finns varken någon gemensam helhetsplanering eller uppföljning och bedömning. Rusmedelsarbetets ekonomiska resurser har införlivats i ungdomstjänsters budget.

Metoder för förebyggande rusmedelsarbete

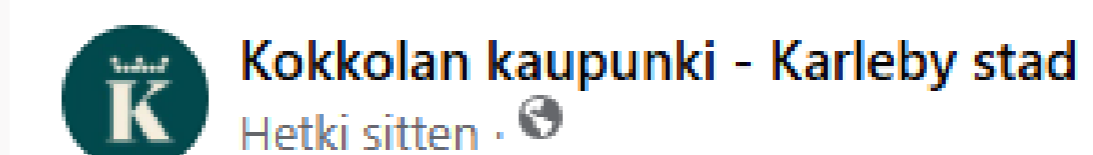
Ungdomsarbetet på fältet, Ankarverksamheten, Karleby stad är en rökfri arbetsplats, skolorna har egna rusmedelsplaner (67 % år 2023).

Vad har kommunen och välfärdsområdet kommit överens om beträffande expertstöd i förebyggande rusmedelsarbete

Välfärdsområdets koordinator för förebyggande rusmedelsarbete koordinerar det regionala förebyggande rusmedelsarbetet. Information förmedlas under regionala sammanträden. Man samarbetar bland annat i samband med veckan för förebyggande rusmedelsarbete och andra temaveckor och -månader. I hälso- och välfärdsavtal som ingåtts mellan staden och välfärdsområdet definieras kommunens och välfärdsområdets roller när det gäller förebyggande rusmedelsarbete.

Vad som bör utvecklas

En arbetsgrupp för förebyggande rusmedelsarbete bör grundas och planmässigheten bör ökas.



FI/SVE

Ehkäisevän päihdetyön viikkoa vietetään 4.-10.11. Viikon aiheena ovat nikotiinipussit ja sähkötupakka. Kokkolan kaupunki on mukana järjestämässä aiheen tiimoilta seuraavia tapahtumia:

- Uusia nikotiinituotteita käsittelevä Keski-Pohjanmaan alueellinen vanhempainilta
- Uusia nikotiinituotteita käsittelevä koulutus Keski-Pohjanmaan nuorten parissa toimiville ammattilaisille ja urheiluseuroille sekä muiden järjestöjen edustajille.

Lasten ja nuorten kehittyvät aivot ova... [Näytä lisää](#)



EHKÄISEVÄN PÄIHDETYÖN
JÄRJESTÖVERKOSTO



VAPET JA PUSSIT – NIKOTIINITUOTTEIDEN HAITAT NUORTEN ELÄMÄSSÄ

Vapet sisältävät monia haitallisia aineita ja raskasmetalleja, kuten lyijyä ja nikkeliä. Lisäksi niissä on samoja syöpävaarallisia yhdisteitä kuin tupakansavussa.

Skärmdump av Karleby stads facebookpublikation

Främjande av kommunens jämlikhet, jämställdhet mellan könen och likvärdig tillgång till tjänster - självbedömning

Lagstadgad planering av jämställdhet och likabehandling i verksamheten (TAYV)

I enlighet med diskrimineringslagen ska myndigheter, privata aktörer som sköter offentliga förvaltningsuppgifter, utbildningsanordnare, anordnare av småbarnspedagogik samt arbetsgivare bedöma och främja likabehandling i sin egen verksamhet.

I Karleby sörjer personaltjänster för jämställdhets- och likabehandlingsplaneringen i egenskap av arbetsgivare. Småbarnspedagogikens enheter och skolorna utarbetar sina egna jämställdhets- och likabehandlingsplaner. Även en allmän plan för jämställdhet och likabehandling som gäller stadens invånare har utarbetats och den gäller till slutet av 2027.

Hur har nuläget bedömts och vilka har varit delaktiga?

I samband med att stadens plan för jämställdhet och likabehandling utarbetades gick man igenom de program och dokument som har en nära koppling till planen samt de viktigaste jämförelsekommunernas planer för jämställdhet och likabehandling.

Dessutom utreddes hur åtgärderna i Karleby stads utvecklingsplan för jämställdhet och likabehandling 2019–2021 har framskridit, sammanställdes viktig statistik, klagomål och kontakter som anknyter till jämställdhet och likabehandling samt genomfördes en kommuninvånarenkät 13-27.11.2023 och en personalenkät 8-31.1.2024.

Hurdana resurser finns det för arbetet? Har en koordinator och arbetsgrupp utsetts för arbetet?

För arbetet har ingen skild arbetsgrupp eller koordinator utsetts.

Hur har samarbetet i kommunen och regionen säkerställts?

Ärenden som anknyter till jämställdhet och likabehandling behandlas i viss mån under sammanträden om hälso- och välfärdsarbete samt förebyggande rusmedelsvård som koordineras av Mellersta Österbottens välfärdsområde.

Hur kopplas synvinklar om jämställdhet och likabehandling till andra viktiga program och processer?

I välfärdsplanen ingår åtgärder för främjande av likabehandling.



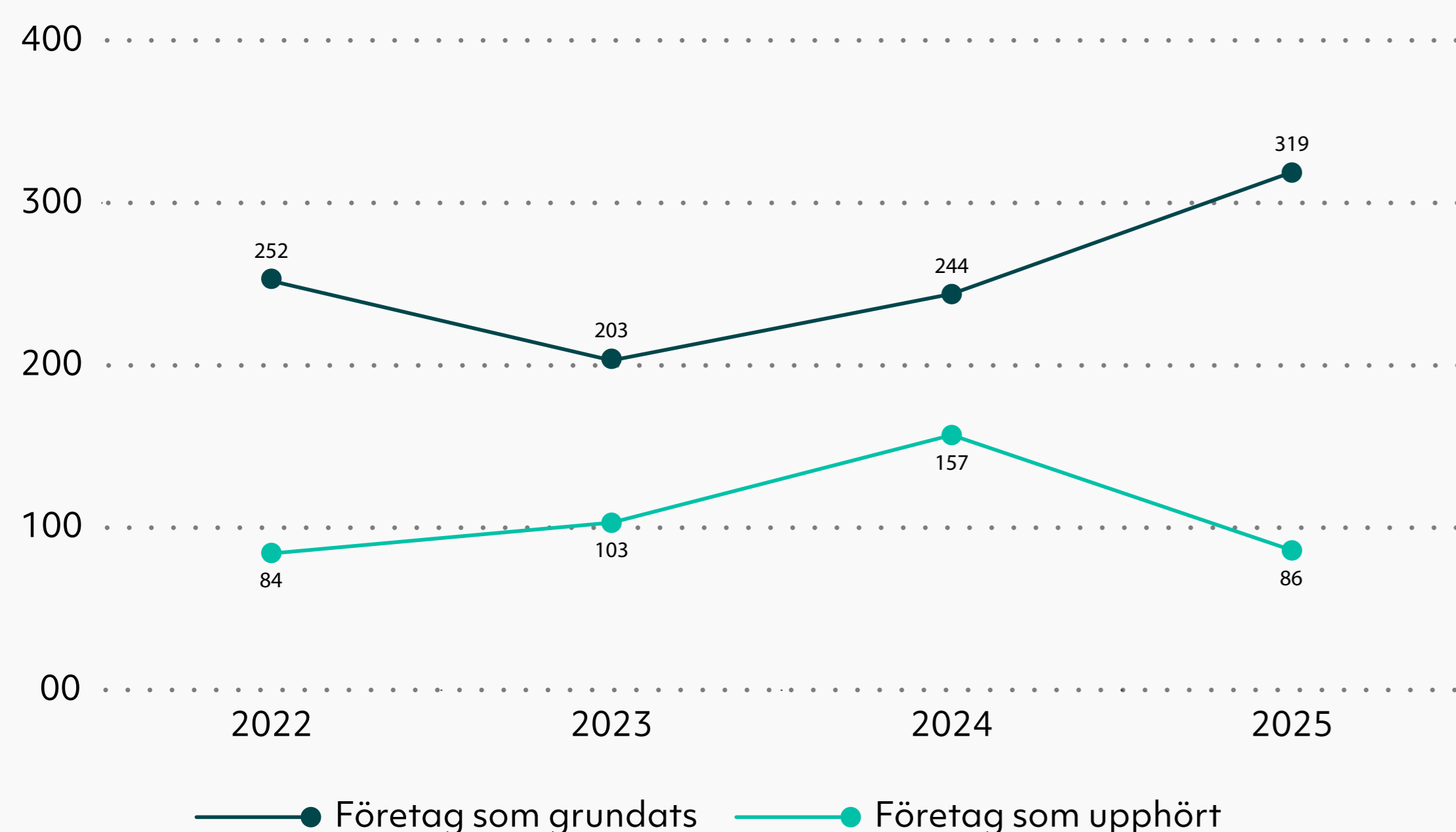
Stadens livskraft - självbedömning

Karlebyområdet har ur livskraftssynvinkel sett klart tiden efter coronapandemin rätt väl. Oavsett det allmänt utmanande ekonomiska läget har till exempel antalet konkurser minskat med till och med 34 procent jämfört med förra året.

Också förhållandet mellan företag som grundats och företag som upphört med sin verksamhet har vänt och blivit positivt mellan åren 2022 och 2024.

Antalet företag som har upphört med sin verksamhet har minskat och antalet nygrundade företag har fortsättningsvis ökat under år 2025. Om denna utveckling fortsätter har den en positiv verkan på den lokala sysselsättningsstrukturen och investeringsförmågan.

Antalet företag som grundats och upphört i Karleby



Källa: Karlebynejdens Utveckling, KOSEK (läget i slutet av november 2025)

Det faktum att antalet lediga arbetsplatser i Karleby minskar är oroväckande. Bakgrundsorsakerna är både att behovet av arbetskraft minskar i och med att den allmänna efterfrågan minskar samt rekryteringssvårigheter som beror på kompetensglapp (obalans mellan arbetskraven och arbetssökandenas kompetens).

I Karleby har sysselsättningsgraden växlat mellan 8,8–10,7 procent under de senaste tolv månaderna. Denna nivå av arbetslöshet är utmanande främst för att andelen unga och långtidsarbetslösa bland de arbetslösa är oroväckande hög. Det strukturella kompetensglappet kräver fortfarande aktiva utbildningslösningar och kompetensstigar samt samarbete med företag och utbildningsorganisationer.

Arbetskraftsbrist förekommer bl.a. inom städtjänster, hemvård, småbarnspedagogik och uppgifter inom storköks- och restaurangbranschen. Också inom vissa tekniska branscher och specialuppgifter inom hälsovården är det svårt att hitta arbetskraft på grund av att det inte finns kompetenta sökande på arbetsmarknaden.

Även om självförsörjningen beträffande arbetsplatser är bra i Karleby har den minskade sysselsättningsgraden och ökade arbetslösheten dragit ner på skatteintäkterna och höjt de sociala kostnaderna. Den försvagade kommunekonomin begränsar underhållet av tjänster och nya investeringar.

Antalet konkurser har minskat med 34 procent



Främjande av invandrares integration - självbedömning

Tjänster i det inledande skedet av integrationen

Klienter i det inledande skedet av integrationen är

- kvotflyktingar under integrationstiden
- personer som får tillfälligt skydd och som har fått en hemkommun
- personer som fått asyl.

För klienterna utarbetas en bedömning av kompetensen och behovet av integrationstjänster samt vid behov en integrationsplan. Mellersta Österbottens sysselsättningstjänster utarbetar integrationsplaner för arbetslösa arbetssökande.

I tjänsterna i det inledande skedet får klienterna till exempel hjälp med ärenden som anknyter till boende och ekonomi, uppehållstillstånd, resedokument och ansökningar om familjeåterförening och i att utretta ärenden hos myndigheter. Man tillhandahåller också flerspråkig samhällsorientering för arbetslösa arbetssökande och klienter som står utanför arbetskraften.

Welcome Office erbjuder handledning och rådgivning för alla som flyttat till Finland.

Mellersta Österbottens välfärdsområde Soite svarar för social- och hälsovårdstjänsterna för flyktingar och kvotflyktingar som fått uppehållstillstånd.

Hur de kommunala bastjänsterna lämpar sig för invandrare

Tjänsterna har utvecklats genom att språkurvalet utökats för att de som flyttat till Finland ska kunna hitta kommunens nödvändiga bastjänster. Integrationstjänster har ett nära samarbete med tjänster för undervisning och fostran för att klientfamiljernas barn ska få tillgång till småbarnspedagogik eller undervisning.

Strategisk utveckling av integrationen i kommunen

För tillfället arbetar fyra personer inom integrationstjänster utöver integrationschefen. En av dem arbetar vid Welcome Office. Kommunens integrationstjänster omfattar klienter i alla åldrar och i olika faser av livet. Integrationen stöds genom att klienterna blir del av en gemenskap och orienterar sig i samhället. En smidig integration

främjar sysselsättningen bland dem som flyttat till Finland. Det är viktigt att hela stadsorganisationen och de förtroendevalda görs mera medvetna om integration och integrationstjänster även med tanke på den strategiska utvecklingen av integrationen.

Övergripande samarbete utanför kommunorganisationen

- Välfärdsområdet
- Babandos grupphem
- Familjegrupphemmet Ohana
- Kotokunta
- FRK / Projektet för gemenskapsorienterad integration
- Ehjä ry
- Den finska församlingen i Karleby
- Olika läroanstalter i området
- NTM-centralen i Österbotten

Etniska relationer, delaktighet samt upprätthållande och utveckling av språk och kultur

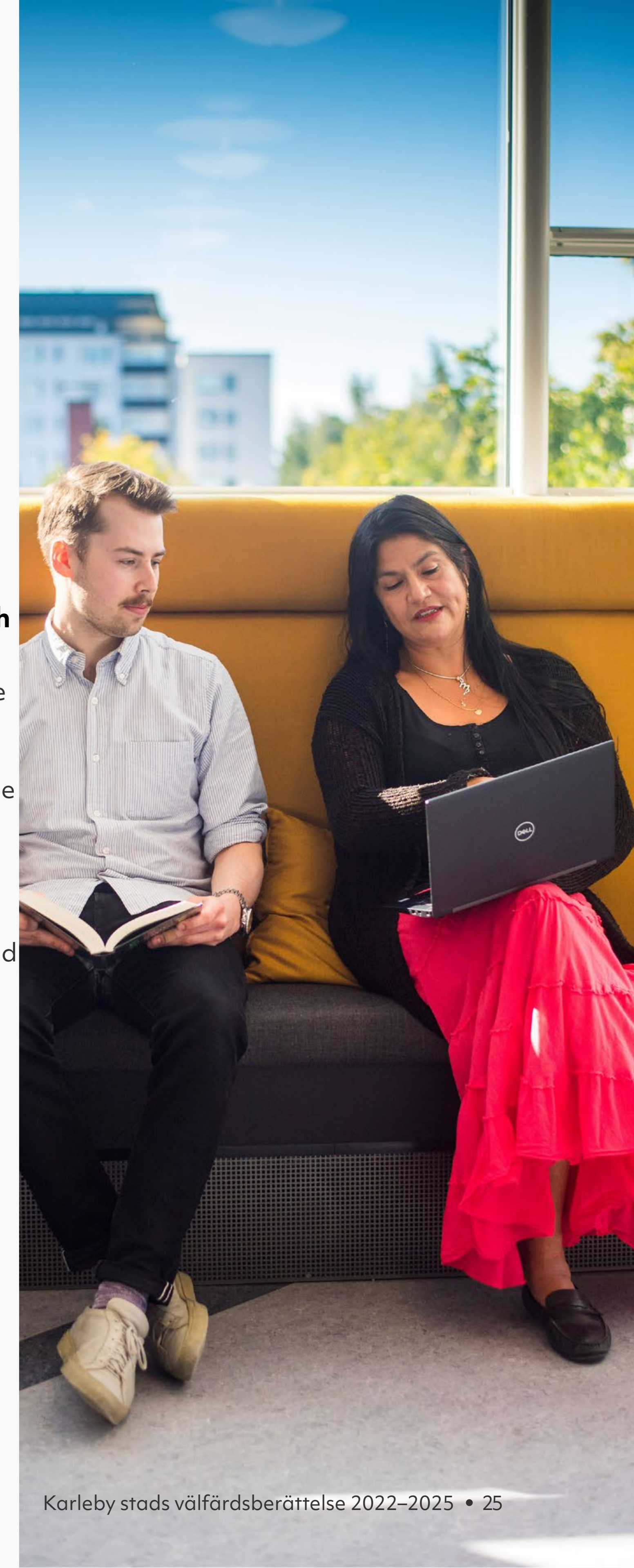
Under våren och sommaren 2024 frågade man invandrarna om deras tankar beträffande goda relationer mellan befolkningsgrupper. I svaren lyftes utplaceringen och dess negativa följder fram. För tillfället bor största delen av integrationstjänsters klienter i Björkhagen och koncentrationen för med sig utmaningar. Om bostäderna fanns placerade på olika håll i Karleby skulle det bidra till att minska bostadsområdenas differentiering, dvs. segregationen. I och med segregationen differentieras bostadsområdenas befolkningsstruktur och de bättre och sämre lottade koncentreras till olika områden.

Integrationstjänsters klienter vill också få tillfälle att möta Karlebybor och bekanta sig med nya människor. Det är viktigt att möjliggöra och främja sådana möten.

Integrationschefen är medlem i Österbottens regionala delegation för etniska relationer, Etno. Det huvudsakliga syftet med Etno är att möjliggöra dialog, regelbundet samarbete och bättre förståelse mellan invandrarna, de etniska minoriteterna, myndigheterna, de politiska partierna och frivilligorganisationerna.

Arbetsgivarpolitik, kommunens personal och utveckling av kompetensen

Många av integrationstjänsters klienter är utbildade experter, men ändå sysselsätts de inte eller får inte praktikplatser i Karleby. Detta är också en viktig orsak till att Karleby inte anses attraktivt. Utbildade experter flyttar till större städer efter arbetsplatser. Uppmärksamhet borde fästas vid detta.



Hälso- och välfärdsfrämjande åtgärder som vidtagits inom stadens sektorer



Lärarens skriftliga bedömning om hur eleven klarar sig och mår i skolan ingår i den omfattande hälsoundersökningen

	2021	2023
Hela landet	65	66
KARLEBY	44	50
S:t Michel	100	100
Borgå	15	17
Seinäjäki	89	86

Procentandelen av skolor där lärarens skriftliga bedömning om hur eleven klarar sig och mår i skolan ingår i den omfattande hälsoundersökningen.

Källa:
THL, Datainsamlingen Främjande av välbefinnande och hälsa i grundskolorna

Eleverna får mer än 25 minuter på sig att äta skolmat

	2017	2019	2021	2023
Hela landet	30	29	20	22
KARLEBY	31	36	16	17
S:t Michel	24	27	16	22
Borgå	52	31	15	17
Seinäjäki	27	32	14	18

Procentandelen av skolorna i kommunen där eleverna får mer än 25 minuter på sig att äta skolmaten.

I lagen om grundläggande utbildning (628/1998) § 31 fastställs att eleverna varje arbetsdag ska få avgiftsfritt en fullvärdig måltid som är ändamålsenligt ordnad och övervakad. I grunderna för läroplanen för den grundläggande utbildningen (2014) kapitel 5.5 (Annan verksamhet som stödjer målen för undervisning och fostran) beskrivs principerna för organiseringen av kostnadsfria skolmåltider. Dessa principer ska beaktas vid organiseringen av skolmåltider.

Källa:
THL, Datainsamlingen Främjande av välbefinnande och hälsa i grundskolorna



I Karleby ingår bedömningen i omfattande hälsoundersökningar i 50 % av grundskolorna. Andelen har ökat från år 2021. Bland jämförelsekommunerna var andelen mindre i Borgå. Andelen är däremot större i jämförelsekommunerna och i hela landet i medeltal.

I Karleby ligger andelen på samma nivå som i jämförelsekommunerna och i hela landet i medeltal.

Inspektion av hur man främjar hälsosamhet och säkerhet i skolmiljön samt välbefinnande i skolgemenskapen

	2024
Hela landet	91
KARLEBY	92
S:t Michel	89
Borgå	98
Seinäjäki	90

Procentandelen, vägd mot elevantalet, av kommunens skolor där inspektionen gjorts inom tre år. Kommunen inspekterar skolmiljöns hälsosamhet och säkerhet samt skolgemenskapens välbefinnande med tre års mellanrum. Högsta möjliga poängtal är 100.

I Karleby ligger poängtalet på samma nivå som i jämförelsekommunerna och i hela landet i medeltal.

Källa:
THL, Datainsamlingen Främjande av välbefinnande och hälsa i grundskolorna



Barn som deltog i småbarnspedagogik

	2024
KARLEBY	76,3
S:t Michel	82,1
Borgå	85,4
Seinäjäki	84,4

Antalet barn i åldern 0–6 år som har deltagit i småbarnspedagogik i slutet av året (%). Indikatorn omfattar uppgifter om kommunala och privata aktörer inom småbarnspedagogik.

Småbarnspedagogik är planmässig och målinriktad pedagogisk verksamhet som främjar barnets lärande, välmående och utveckling samt stärker utvecklingen av barnets sociala, emotionella och kognitiva färdigheter. Småbarnspedagogiken är en viktig del av det finska utbildningssystemet och främjar jämlikhet inom utbildningen. Deltagande i småbarnspedagogiken skapar en grund för livslångt lärande och den gynnar alla barn.

Enligt uppgifterna om år 2024 deltar 76,3 procent av 0–6-åringarna i Karleby i småbarnspedagogiken. Andelen var något mindre än i jämförelsekommunerna.

Källa:
Informationslager för småbarnspedagogiken Varda

Ungdomstjänster

Det kommunala ungdomsarbetet inverkar betydligt på ungas välfärd och det branschövergripande samarbetet med skolorna är viktigt. I ungdomsarbetet ingår det ungdomsarbete som utförs i skolor och läroanstalter, ungdomsarbete i öppna ungdomslokaler, hobbyverksamhet för unga, lokalt föreningsarbete med unga, ungdomsarbete på fältet, uppsökande ungdomsarbete och verksamheten i verkstäder för unga.

Tillgången till ungdomstjänster är på mycket god nivå i Karleby.

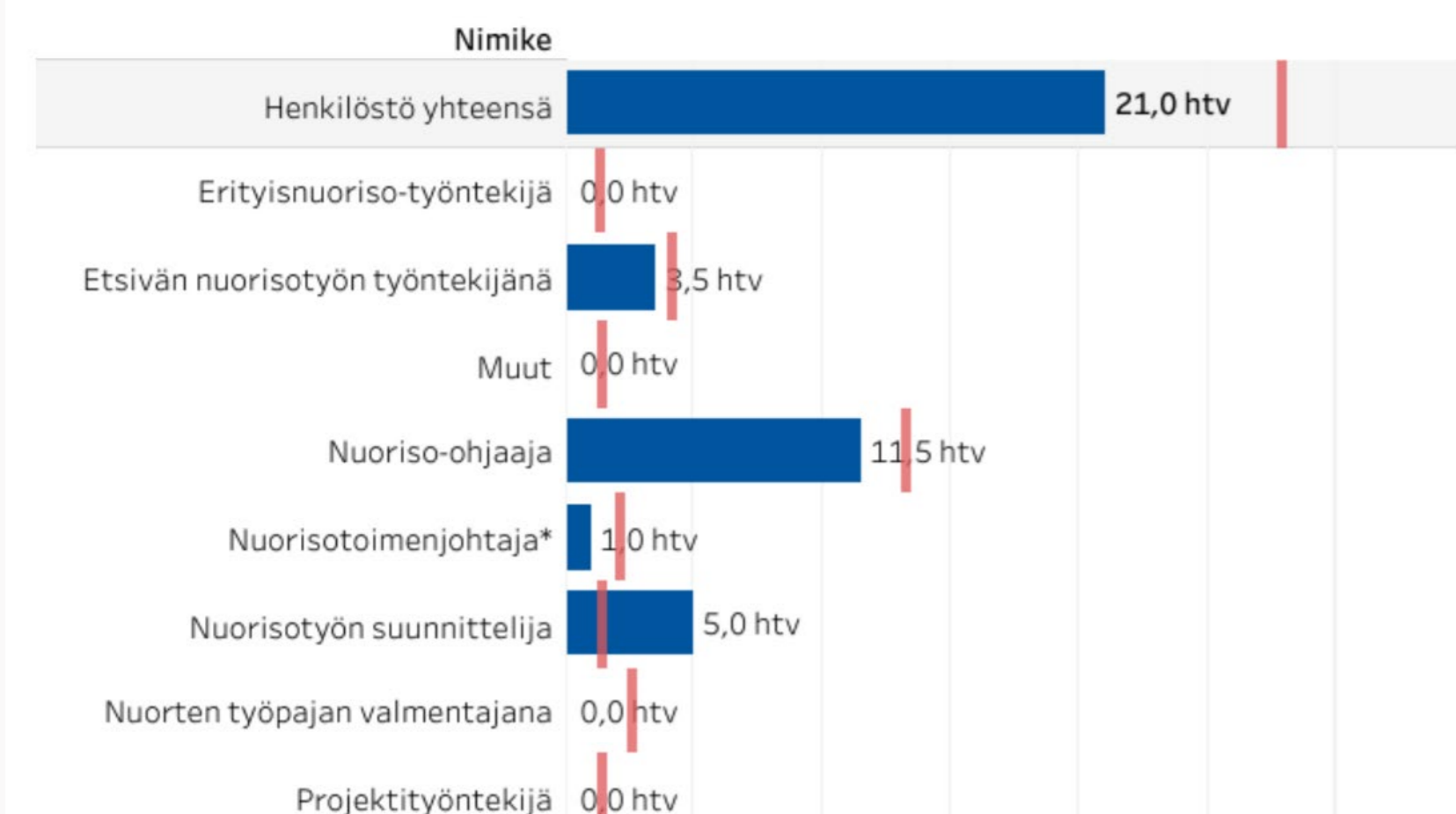
Ungdomstjänsters verksamhetsbidrag är 1,2 procent av stadens hela verksamhetsbidrag (bokslut 2024). Inom ungdomstjänsterna i Karleby ligger årsverkerna i sin helhet på en lägre nivå än i hela landet i medeltal.

Tillgången till tjänster 2024

	Karleby	Hela landet
öppen verksamhet i smågrupper eller klubbar	ja, 100 %	95 %
uppsökande ungdomsarbete	ja, 100 %	99 %
ungdomsarbete i grundskolor	ja, 100 %	96 %

Henkilötyövuodet nimikkeittäin: Kokkola, 2024

■ Vertailuarvo (htv jolla alueen henkilökunta vastaisi koko maan keskiarvoa)



Källa:
Statistik över ungdomsarbetet i Finland



Kulturtjänster

Det faktum att kulturtjänster utnyttjas flitigt har enligt forskning ett samband med välmående, en känsla av delaktighet och hälsa. Kulturvälmåendet bör stärkas som en del av livsstilsrådgivningen. Det har konstaterats att deltagande i kultur och kreativ verksamhet stöder välfärden hos individer och samfund samt känslan av delaktighet. Deltagande i kultur- och konstverksamhet både som upplevare och aktör kan förebygga många psykiska och fysiska sjukdomar och bidra till att underlätta och klara många akuta och kroniska sjukdomar.

Karleby	2022
andelen befolkning i kommunen som bor högst 3 km från närmaste bibliotek %	75
andelen befolkning i kommunen som bor högst 20 km från närmaste teater %	91
andelen befolkning i kommunen som bor högst 20 km från närmaste museum %	

Poäng 2025	Karleby	Hela landet
Kulturverksamhet för grupper	25	92
Arbetslösa	0	90
Unga som står utanför studier eller arbetslivet		88
Personer som bor i olika anstalter		91
Äldre som bor hemma och behöver mycket social- och hälso-tjänster	0	80
Personer med invandrabakgrund	0	90

Indikatorn visar hur kommunen beaktar och riktar sina tjänster till den del av befolkningen som behöver stöd och är i en utmanande livssituation och deras möjligheter att delta i kultur. Utgående från poängsättningen ser läget i Karleby på många sätt sämre ut än i hela landet i medeltal. Detta beror på att den kulturverksamhet som Karleby stad ordnar är öppen för alla och till största delen gratis, och den riktar inte särskilt till någon speciell grupp. I Karleby används också Kaikukortet som ger unga, vuxna, familjer och äldre i en svår ekonomisk situation möjlighet att skaffa gratis inträdesbiljetter till olika kulturtjänster.

Källa:
Kommunförbundet, Kommunernas kulturstatistik KULTTI
THL, Datainsamling om kultur i kommunens verksamhet



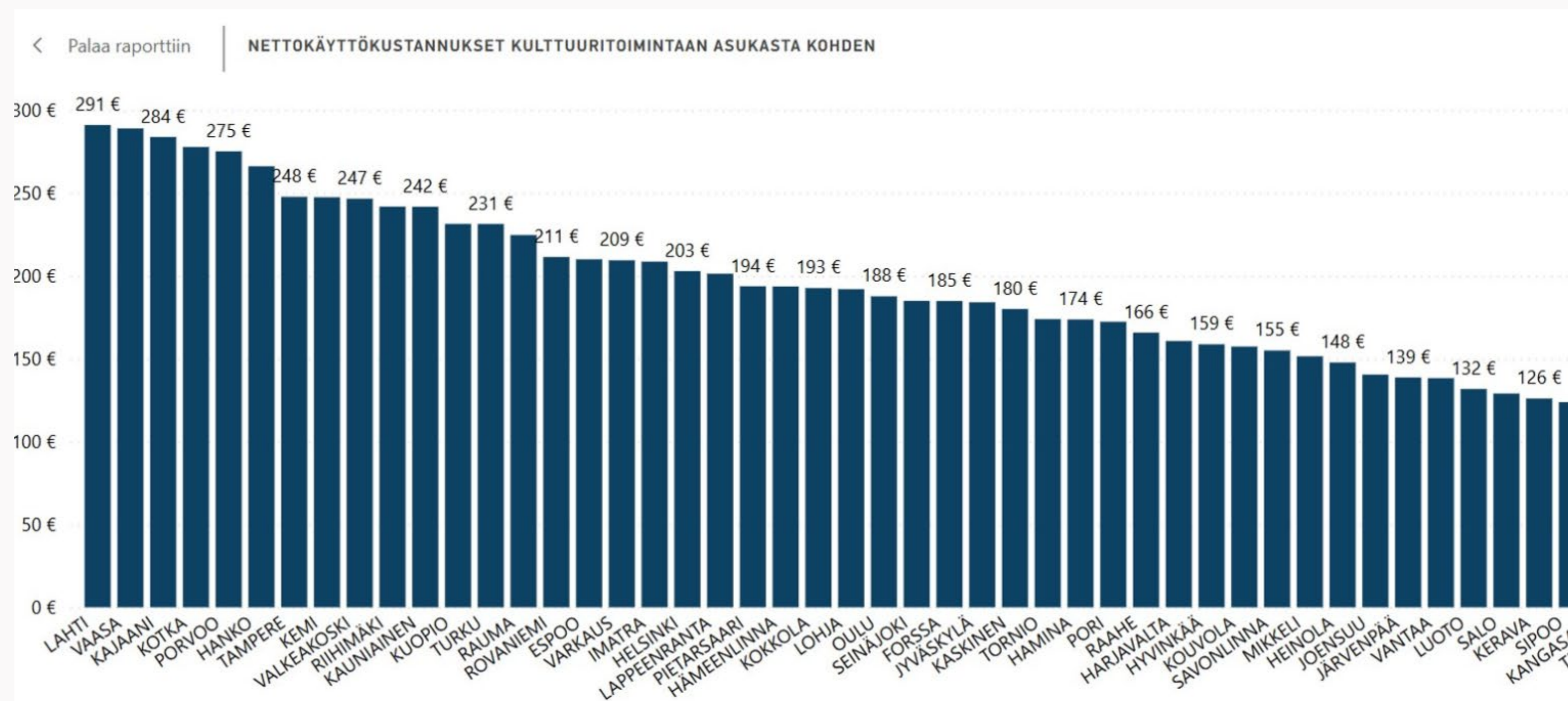
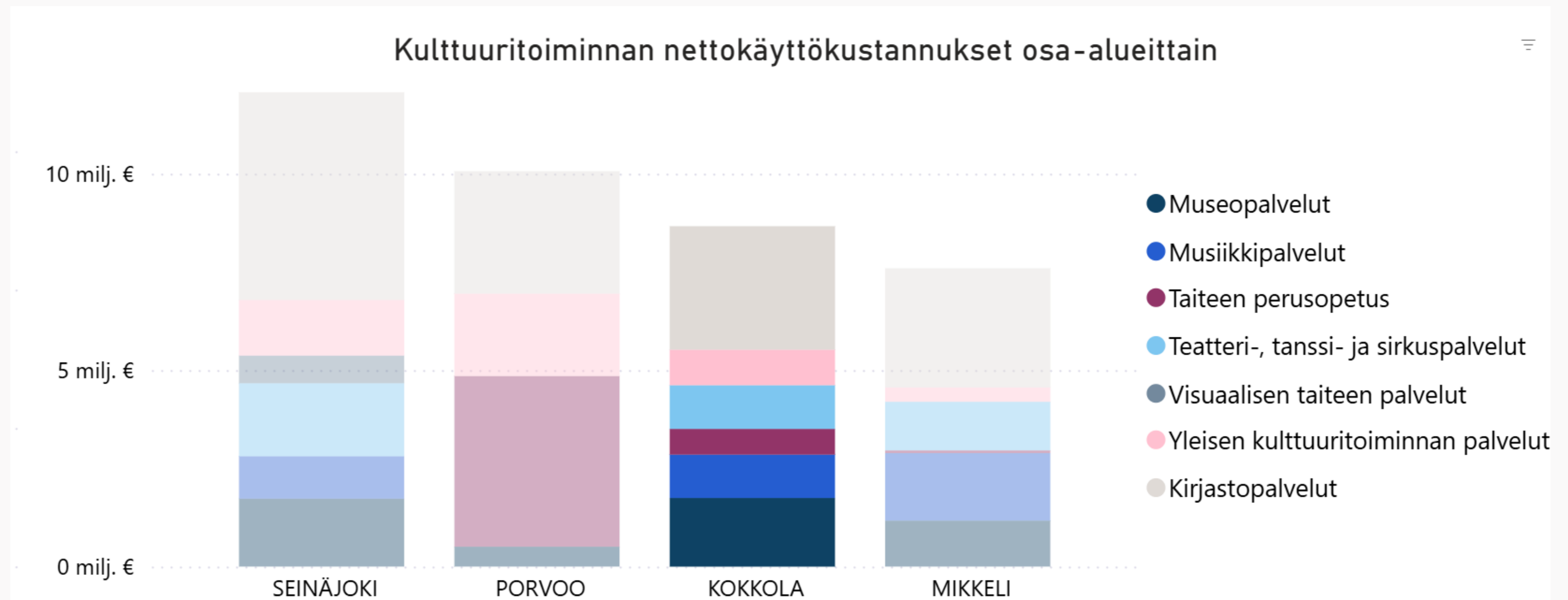
Kommunens kulturtjänster

De indikatorer som beskriver kostnaderna av kommunernas kulturverksamhet visar kommunens ekonomiska satsning på ordnande och produktion av kulturtjänster. **Jämfört med jämförelsekommunerna är nettodriftskostnaderna per invånare i Karleby näst lägst.** I alla jämförelsekommunerna är strukturen beträffande kostnaderna för olika delområden olika. Gemensamt för alla är dock att bibliotekens nettodriftskostnader är de största. I Borgå görs avsevärt större satsningar på grundläggande konstundervisning än i de andra kommunerna.

I Karleby utgör understöden en stor del av kostnaderna för kulturverksamheten. Konstanläggningarna i Karleby, till exempel stadsteatern, kammarorkestern och konservatoriet upprätthålls av föreningar och är inte direkt stadens egen verksamhet.

Av jämförelsekommunerna har S:t Michel en stadsorkester som är stadens egen verksamhet och då syns kostnaderna inte i understöden. Borgå har däremot ingen yrkestheater eller yrkesorkester alls.

Källa:
Kommunförbundet,
Kommunernas kulturstatistik KULTTI



Idrottstjänster

Motion och idrott har en central roll när det gäller att främja kommuninvånarnas välfärd och hälsa samt att stärka delaktigheten.

Antalet idrottsanläggningar och friluftsleder/1000 invånare

I Karleby finns något färre idrottsanläggningar/1000 invånare än i S:t Michel och något fler än i Seinäjoki eller Borgå. Friluftsledernas längd /1000 invånare är kortare i Borgå och S:t Michel, medan ledernas längd i Seinäjoki är tredubbel jämfört med Karleby.

2023	Antalet idrottsanläggningar /1000 invånare	Friluftsledernas längd km/invånare
S:t Michel	9,9	0,006
Seinäjoki	7,2	0,021
KARLEBY	7,8	0,007
Borgå	6,1	0,002

Idrottstjänsters verksamhetskostnader och investeringar / invånare

I S:t Michel var investeringarna mindre än i Karleby, medan investeringarna i de övriga jämförelsekommunerna var större än i Karleby.

När det gäller verksamhetskostnaderna är Karleby och Seinäjoki på samma nivå, medan kostnaderna i de övriga jämförelsekommunerna var högre.

2023	Investeringar €/invånare	Verksamhetskostnader €/invånare
KARLEBY	14	137
S:t Michel	7	159
Borgå	17	166
Seinäjoki	36	137

Källa:
Databasen Lipas.fi



Karlebys poängtal för ordnande av motions- och idrottsgrupper var bra.

Bara gruppverksamheten för unga som är arbetslösa eller som inte studerar behöver utvecklas.

Motions- och idrottsgrupper 2024, poäng	Karleby	Hela landet
Motions- och idrottsgrupper	Ja 100	97
För arbetslösa		69
För unga som inte studerar	0	80
För äldre	Ja 100	98
För personer som behöver kontrollera sin vikt	Ja 100	80
För barn och unga som inte deltar i idrottsföreningsverksamhet	Ja 100	98

TEA-poängtalet beträffande främjande av idrott och motion beskriver den hälsofrämjande aktiviteten hos den instans som svarar för motionsfrämjandet inom kommunen på skalan 0–100. Poängtalet beskriver hur aktiv den hälsofrämjande verksamheten är i kommunen. Poängtalet 100 innebär att verksamheten till alla delar är förenlig med förmodad god praxis och god kvalitet.

I Karleby är poängtalet bättre än i hela landet i medeltal och bättre än i de övriga jämförelsekommunerna, utom Seinäjoki.

TEA-poängtal för främjande av idrott och motion

	2022	2024
Hela landet	72	69
KARLEBY	77	75
S:t Michel		68
Borgå	66	71
Seinäjoki	83	76

Antalet idrotts- och motionsanläggningar /1000 invånare är avsevärt större än i hela landet i medeltal:

Poäng	Karleby	Hela landet poäng
Idrotts- och motionsanläggningar, poäng sammanlagt	75	45
Idrotts- och motionsanläggningar sammanlagt /1000 invånare	Poäng 100 363 st	39
Kommunens bollplaner /1000 invånare	Poäng 50 50 st	50
Kommunens områden för issport /1000 invånare	Poäng 50 31 st	34
Kommunens gym /1000 invånare	Poäng 100 8 st	36
Kommunens gymnastiksal /1000 invånare	Poäng 100 30 st	34
Kommunens friluftsleder /1000 invånare	Poäng 100 83 st	44
Kommunens idrottsparker, närliggande motions- och idrottsanläggningar, uteidrottsparker /1000 invånare	Poäng 100 27 st	77

Källa:
THL, Databaseringen Främjande av motion och idrott i kommuner



Leder för gång-, cykel- och mopedtrafik /invånare

	Poäng	Leder för gång-, cykel- och mopedtrafik / invånare
Hela landet	55	
KARLEBY	50	3,2
Borgå	50	3,7
S:t Michel	50	3,3
Seinäjäki	100	4,1

I poängsättningen har kommunerna delats in i tre grupper enligt den statistiska kommungrupperingen (urbana kommuner/tätortskommuner/ landsbygdskommuner).

Ett tryggt och omfattande nätverk av leder för gång- och cykeltrafik uppmuntrar kommuninvånarna till vardagsmotion. Karleby har något mindre leder för gång-, cykel- och mopedtrafik än jämförelsekommunerna.

Källa:
Statistikcentralen, Befolkningsdatasystemet / Myndigheten för digitalisering och befolkningsdata, <https://liiteri.ymparisto.fi/>

Personer som bor på högst en kilometers avstånd från en dagligvarubutik

Andelen (%) av kommunens befolkning som bor på högst en kilometers avstånd från en dagligvarubutik (avstånd fågelvägen). Indikatorn beskriver tillgängligheten till vardaglig grundläggande service.

Servicens tillgänglighet är en viktig faktor med tanke på en smidig vardag för invånarna både i städer och på landsbygden. Det är viktigt och kanske till och med nödvändigt att kunna uträtta sina ärenden på plats med tanke på viss service, oberoende av att det har blivit vanligare med digitalt uträttande av ärenden och service som kan beställas hem.

Enligt statistiken för 2024 bor 68,3 procent av invånarna på högst en kilometers avstånd från en dagligvarubutik.

85,1 procent bor på högst två kilometers avstånd och 93,1 procent på högst fem kilometers avstånd.

Källa:
Statistikcentralen, Befolkningsdatasystemet / Myndigheten för digitalisering och befolkningsdata, <https://liiteri.ymparisto.fi/>



Personer som bor på högst en kilometers avstånd från ett närrekreationsområde

I Karleby bor 100 procent av befolkningen på högst en kilometers avstånd från ett närrekreationsområde (uppgifter från år 2018).

Indikator: andel (%) av kommunens invånare som bor på högst en kilometers avstånd från grön- och naturområden som lämpar sig för rekreation och har en yta på minst 1,5 hektar.

Många forskningsresultat pekar på hälsofördelarna med parker, grönområden och naturen. Vistelse i grönområden och naturen minskar stress, förbättrar sinnesstämningen och sänker pulsen. Personer som bor nära grönområden lider enligt forskning i mindre grad av depression, hjärt- och kärlsjukdomar och typ-2-diabetes. Därför är den ekonomiska potentialen hos grönområdenas hälsofördelar med tanke på dessa sjukdomar hundratals miljoner euro per år i Finland.

Utnyttjandet av grönområden och naturliga miljöer borde kopplas till vårdkedjor som främjar folkhälsan. Med tanke på planläggning och byggande borde man i kommunerna ställa upp detaljerade målsättningar beträffande naturområdets kvantitet och kvalitet, som också omfattar hälsoeffekterna.

Källa:
Finlands miljöcentral (delvis METLA, MMM, MML, DVV): 2012, Befolkningsdatasystemet, <https://liiteri.ymparisto.fi/>

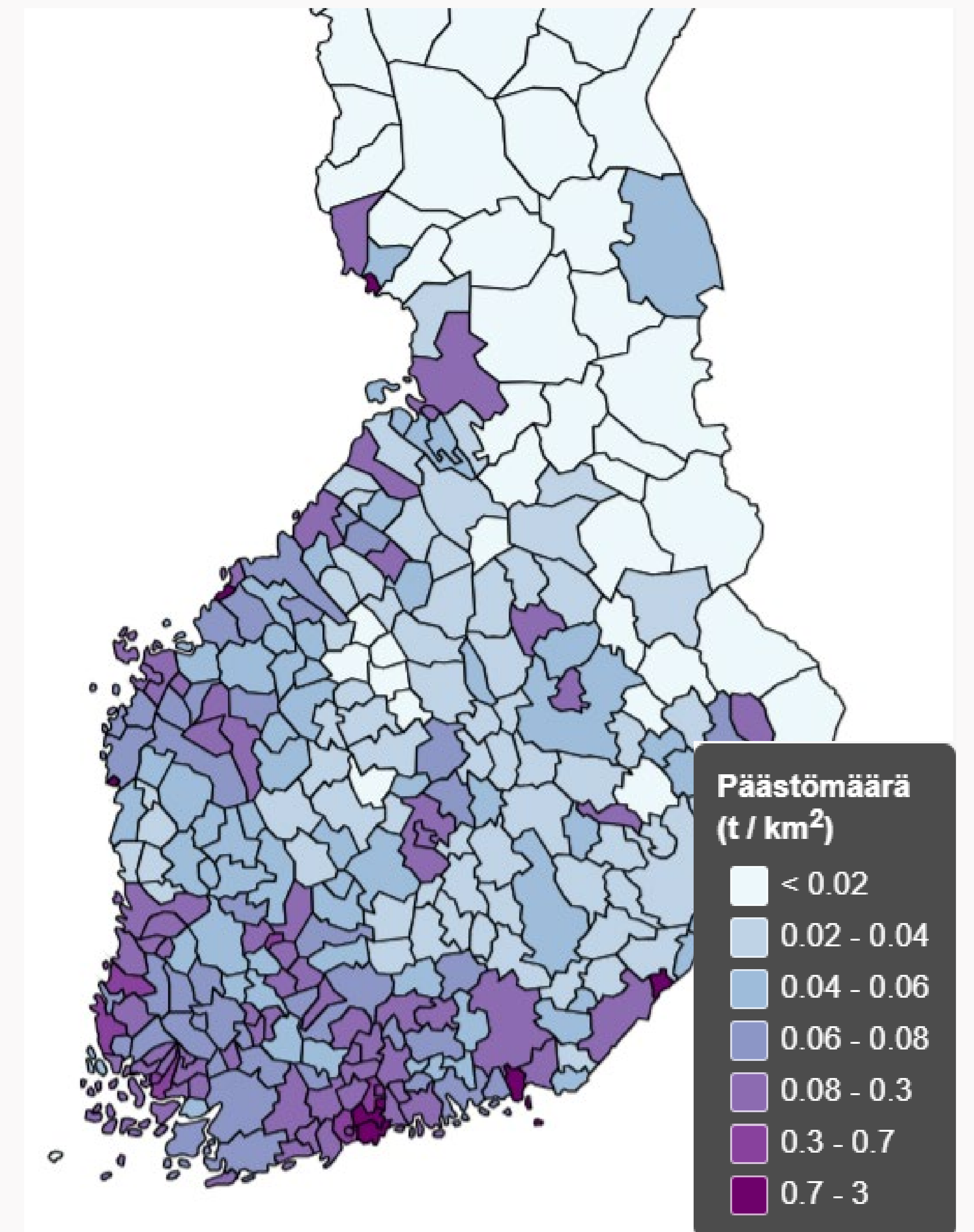
Utsläpp av primära små partiklar (PM2.5, ton)

Baserat på uppgifterna från 2020: (Små partiklar PM2.5):
Karleby 110 t, 0,078 t/km²

Indikatorn visar utsläppen av det mest betydande miljögiftet i Finland, dvs. primära småpartiklar (PM2.5). I de totala utsläppen ingår utsläppen från energiproduktionen, industrin, trafiken, avfall och jordbruket. Småpartiklarna som man andas in orsakar förvärrade luftvägssymtom och hjärt- och kärlsjukdomar som till exempel hjärtinfarkter och stroke. De ökar också lungcancerriken.

Utsläppen av primära småpartiklar är mindre i Karleby än i huvudstadsregionen (t.ex. Helsingfors 0,8 t/km²) och i många andra städer. Utsläppen i Karleby är mindre än utsläppen av primära småpartiklar i närliggande Jakobstad (0,77 t/km²) och Kalajoki (0,099 t/km²).

Källa:
Finlands miljöcentral SYKE Data: <https://www.ymparisto.fi/sv/fororeningar-och-miljorisker/luftvard/utslapp-av-luftfororeningar-i-finland>



Källor

- Enkät om motions- och hälsovanor bland den vuxna befolkningen 2023
- PSC: Statistiken Arbetspensionstagare i Finland
- FCG Finnish Consulting Group, 2025: Mellersta Österbottens välfärdsområde Soite, PYLL Vältettävissä olevat enneaikaisesti menetetyt elinvuodet - resultat
- FPA och THL: Det Nationella hälsoindexet
- FPA: statistik över FPA-rehabilitering
- FPA: statistik över sjukdagpenning
- Kommunförbundet: Kommunernas kulturstatistik KULTTI
- Move!-mätningen
- Social- och hälsovårdsministeriet: Den övergripande arkitekturen för främjande av välfärd och hälsa 2021
- Statistik över ungdomsarbetet i Finland
- Finlands miljöcentral (delvis METLA, MMM, MML, DVV): 2012, Befolkningsdatasystemet
- Arbets- och näringsministeriet: arbetsförmedlingsstatistik
- THL: FinBarn-registeruppföljning
- THL: Välfärdsberättelsens minimidatainnehåll, 2025
- THL: Uppföljning av avloppsvatten
- THL: Enkäten Hälsa i skolan
- THL: Datainsamling om kultur i kommunens verksamhet
- THL: Datainsamlingen Främjande av motion och idrott i kommuner
- THL: Primärvårdsstatistik
- THL: Undersökningen Hälsosamma Finland
- THL: Datainsamlingen Främjande av välbefinnande och hälsa i grundskolorna
- THL: utkomststödregistret
- Statistikcentralen: Paavo - statistik efter postnummerområde, 2025
- Statistikcentralen: Brott och tvångsmedel, statistik
- Statistikcentralen: Sysselsättningsstatistiken
- Statistikcentralen: Befolkningsprognos
- Statistikcentralen: Befolkningsstatistik
- Informationslager för småbarnspedagogiken Varda

B Bedömning av genomförandet av välfärdsplanens mål och åtgärder 2022–2025



Mål och åtgärder i välfärdsplanen 2022–2025

Välfärdsplanens mål lyfts fram ur stadsstrategin för 2022–2025. Målen har grupperats till helheter som består av upplevelser, barnvänlighet, hållbar utveckling och fungerande arbetsmarknader.

Man har velat ta med Soites välfärdsplan i Karleby välfärdsplan genom att lyfta fram teman som hälsosam livsstil, främjande av tryggheten, främjande av mental hälsa samt barns och ungas välfärd. Utöver dessa teman har som teman valts att främja delaktighet och att öka den allmänna välfärden.

I välfärdsplanens åtgärder har man fäst uppmärksamhet vid de orosmoment som lyftes fram i välfärdsberättelsen i anknytning till invånarnas välfärd. Man har strävat efter att göra åtgärderna så tydliga och exakta som möjligt. Åtgärderna har också samband med de åtgärder som förts in i Targetor, som är ett verktyg för strategisk ledning.

Alla åtgärder i välfärdsplanen har påbörjats. En av åtgärderna är fortfarande under planering. De flesta av åtgärderna (23) befinner sig i genomförandefasen eller är för närvarande under arbete. Många av dessa åtgärder är sådana till sin karaktär att de kräver kontinuerlig utveckling och insatser, vilket innebär att de ännu inte kan betraktas som genomförda eller slutförda. 19 åtgärder är utförda eller slutförda. Sammanfattningsvis kan det konstateras att åtgärderna har genomförts på ett tillfredsställande sätt.

Nedan presenteras alla åtgärder och ges en bedömning av deras genomförande.

Bedömning av välfärdsplanens mål och åtgärder

Vid uppföljningen av hur åtgärderna som är kopplade till målen framskrider används följande klassificering.

-  inte påbörjad
-  planeras
-  pågår/arbetet fortgår
-  utförd/avslutad



Mål: Mångsidiga alternativ för boende, trygga och trivsamma levnadsmiljöer samt ett levande stadscentrum och aktiva byar.

Åtgärd	Utvärdering 12/2025	
Invánarna säkerställs en trivsam och trygg levnadsmiljö genom att upprätthålla flexibla trafikleder, trafikområden och möjligheter att ta sig fram.	Underhåll och förbättringar har genomförts årligen enligt planerna. Den sammanlagda längden på de gator som underhålls är 471 kilometer. I Karleby finns 172 hektar parker som sköts. Arbetet med att upprätthålla trafikleder, trafikområden och framkomligheten fortgår.	
Det går smidigt och tryggt att ta sig fram i Karleby. Nätverket av gång- och cykelleder är både tryggt och omfattande. I Karleby stads program för främjande av cykeltrafik föreslås hur huvudnätet för cykeltrafik 2040 ska genomföras.	Det har byggts 3,3 km nya cykelvägar, varav 1,2 km ingår i huvudnätet för cykling. Arbetena har delvis förlagts till olika år. De cykelvägar som har byggts har varit förbindelser som kompletterat nätverket av gång- och cykelleder. Genomförandet av huvudnätet fortgår enligt planerna.	
Deltagande i styrningen, planeringen och förverkligandet av Idrottsparken-Evenemangsparken.	Ansvarsområdena har deltagit i samarbetsarbetsgrupper och workshoppar. Planeringen av utomhusidrottsplatserna pågår.	

Mål: Mångsidigt och särpräglad kultur-, idrotts- och evenemangsutbud

Åtgärd	Utvärdering 12/2025	
Invánarnas välfärd och hälsa främjas med hjälp av motion. Målet är att nå särskilt de personer som inte motionerar tillräckligt med tanke på sin hälsa.	Kundantalet inom motionsrådgivningen har ökat varje år. Servicekedjor och serviceprocesser har utvecklats i samarbete med Soite och man har satsat på att öka kännedomen om dem. Antalet deltagare i ledda motionsgrupper har ökat varje år. Deltagarantalet har inte återgått till nivån före pandemin. Antalet beviljade specialmotionskort har ökat årligen, likaså användningen av de tjänster som är kopplade till det.	
Systematisk utveckling av leder för naturmotion och friluftsliv i enlighet med en godkänd plan. Uppföljning av användningen av naturleder.	Leder för naturmotion och friluftsliv har utvecklats i enlighet med en godkänd plan. Arbetet har fokuserat på att förbättra tillgängligheten och åtkomligheten. Sammanlagt har 10 projekt genomförts och antalet respons som kommit in är 96.	
Underhåll av inspirerande och lättillgängliga (när)motionsplatser som uppmuntrar till att motionera. Användarna görs delaktiga i utvecklingen av dem.	Användningen av idrottsplatser och -anläggningar har ökat varje år. Exempelvis har antalet besökare i badcentret VesiVeijari ökat med 21 procent under 2022–2024. År 2024 var alla tiders rekordår med 256 967 besökare. Man har genomfört bl.a. Pottstrandsparken. Utvecklingsplaner för uteidrottsplatser har utarbetats för bl.a. motions slingor och badstränder, och användare och invånare har involverats på bred front.	
Inklusiv produktion av intellektuellt och socialt aktiverande och stimulerande livsinnehåll av konst och kulturarv, Club Renlunds evenemangsutbud.	Museiobjektens evenemangskoncept har utvecklats i en mer publikfokuserad riktning. Deltagandet i museets evenemangsutbud har ökat.	
Finlandsmodellen för hobbyverksamhet i Karleby (KOHASU) blir en bestående verksamhetsmodell i kommunen.	KOHASU-verksamheten har fortgått och den har utvecklats årligen.	
Kulturfostran etableras och stärks tillsammans med småbarnspedagogiken, undervisningstjänster och nätverket av aktörer.	En plan för kulturfostran har utarbetats och är i användning. Kulturverksamhet som överensstämmer med planen har inte utnyttjats fullt ut i alla skolor och daghem. Staden har också ett nära samarbete med två barnkulturcentrum, Lykky och Bark.	
Utveckling av avgiftsfria aktiviteter sommartid för barn och unga i olika åldrar och på olika håll i Karleby.	Avgiftsfria sommaraktiviteter har utvecklats varje år och man har nått ut till barn och unga med dem.	
Museipedagogens edutainment-serviceutbud bjuds ut aktivt och utbudet görs mer mångsidigt	Museitjänsters utbud som riktas till barn, unga och barnfamiljer har utvecklats. Samarbetet med undervisningstjänster och småbarnspedagogiken har fördjupats. Man har satsat på utvecklingen av verksamhetsmodeller för kommunikationen som riktas till skolor och daghem. Antalet besök i museiobjekt har ökat bland barn, unga och barnfamiljer.	
Biblioteket fungerar som en aktiv evenemangsplats och främjar intresset för läsande, litteratur och kultur bland människor i alla åldrar och erbjuder kommuninvånarna tillgång till material, kunskap och kulturinnehåll.	Antalet utlåningar och fysiska besök i biblioteken samt antalet evenemang och webbansvarande har utfallit som planerat varje år.	
Deltagande i utarbetandet av en skötsel- och nyttjandeplan för nationalstadsparken. Nationalstadsparken erbjuder möjligheter till rekreation för kommuninvånarna och bevarar stadsnaturen och den byggda kulturmiljön som en stor, enhetlig helhet - invånarnas vardagsrum.	Skötsel- och nyttjandeplanen för nationalstadsparken är färdig.	
Karlebynejdens institut erbjuder många olika slag av kurser för kommuninvånarna med beaktande av regionala särdrag och behov och deltar i och ordnar evenemang i regionen som stöder institutets verksamhet.	Karlebynejdens institut ordnar ca 500 kurser varje år som främjar stadsinvånarnas välfärd på ett mångsidigt sätt. Av dessa var 80 grupper grundläggande konstundervisning för barn och unga. Antalet kurser som är öppna för alla har legat mellan 420 och 450 varje år. Institutets kursdeltagare, studiegrupper och personal har ordnat och deltagit i flera tiotals olika evenemang, såsom konserter, föreläsningar och utställningar inom ordkonst, teater, bildkonst och hantverk. Institutet uppmuntrar också invånarna att komma med idéer till kurser och utveckla utbildningsutbudet.	

Mål: Karlebyanda - Delaktighet, samarbete och gemenskap stärks

Åtgärd	Utvärdering 12/2025	
Att minska ensamheten bland äldre personer och främja deras funktionsförmåga genom att erbjuda fritidsaktiviteter och möjligheter till möten med andra.	Staden har årligen ordnat eller deltagit i att ordna många evenemang som riktas till äldre personer, t.ex. pensionsföreningarnas gemensamma vändagsfest. Äldre- och handikapprådet bevakar också äldres intressen i stadsorganisationen.	
Aktivt samarbete med idrottsföreningar och andra aktörer som ordnar motion och idrott.	Aktivt samarbete och deltagande i olika nätverk och projekt. Man har t.ex. genomfört programmet Kraft i åren och ordnat olika evenemang inom anpassad motion. De utbildade Vertaisveturi-handledarna leder 75 konditionsgrupper varje vecka.	
Aktiv kontakt med det lokala samarbetsnätverket inom kulturverksamhet och främjande av föreningarnas självständiga arbete.	Kulturtjänster har ett nära samarbete med lokala kulturföreningar och kulturaktörer och ordnar bl.a. många evenemang med dem varje år (exempelvis 318 evenemang år 2024) eller beviljar kulturaktörer ekonomiskt understöd (ca 100 understödsbidrag per år).	
Främjande av invånarnas delaktighet i stadsmiljön med hjälp av kartbaserade enkäter, projektspecifika workshoppar och genom att utveckla projektplaneringen.	Sammanlagt 86 aktiviteter för att främja delaktigheten. Man har genomfört 15 gemensamma terrängbesök.	
Museitjänster: Att stärka den individuella och kollektiva förankringen i orten på ett inkluderande sätt genom kulturarvet.	Under välfärdsplanperioden har fokus legat på gemensam utveckling och på att involvera invånare och intressentgrupper i utvecklingen av museiverksamheten. Samtidigt har nya delaktighetsfrämjande verksamhetskoncept utvecklats, varav det senaste är ett fotografisällskap. Samarbetet med Specialbyrå för Lokalhistorisk Forskning SLF har fortgått. Därtill har man också identifierat och sökt nya partnerskap i syfte att stärka invånardelaktigheten.	
Stödjande av samhörigheten och identiteten samt ett meningsfullt livsinnehåll, personlig, mental och social välfärd med hjälp av konst och kulturarv.	Museitjänster erbjuder workshoppar, föreläsningar och evenemang till människor i alla åldrar. Evenemangsutbudet har utvecklats under planperioden.	
Karlebynejdens institut utvecklar en verksamhetsmiljö som uppmuntrar till social gemenskap och stärker samarbetet och nätverket med aktörer inom tredje och fjärde sektorn samt andra intressentgrupper som stöder institutets verksamhet.	Institutet har samarbetat och utvecklat samarbetet med olika aktörer varje år. Samarbetet med regionens aktörer inom tredje och fjärde sektorn har varit aktivt och det har bedrivits varje vecka. Renlunds Konstgård, som uppmuntrar till social gemenskap, har genomförts med gott resultat.	

Mål: Högklassig och trygg småbarnspedagogik och undervisning där det erbjuds stöd för växande och lärande.

Åtgärd	Utvärdering 12/2025	
Mobbning förebyggs och samhörighet främjas i tjänster som är avsedda för barn.	De småbarnspedagogiska enheterna har handlingsmodeller för att förebygga och ingripa i mobbning. Modellen behandlas årligen med personalen. Skolorna använder åtgärdsprogrammet KiVa-skola mot mobbning. Programmet ger tydliga anvisningar för hur mobbning ska förebyggas och samhörigheten främjas.	
Främjandet av en trygg uppväxtmiljö i småbarnspedagogiken, med särskild vikt på specialsmåbarnspedagogiken, bl.a. genom att utöka småbarnspedagogikens personal.	Man har bildat mindre grupper inom småbarnspedagogiken och förskoleundervisningen för att svara mot barnens stödbehov. Dessutom har personalresurserna inom förskoleundervisningen utökats.	
Utveckling av verksamhetsmodellen De otroliga åren (TCM) vid skolorna i samarbete med välfärdsområdet. Syftet med lärarnas grupphanteringsprogram är att främja barnens socioemotionella utveckling, förbättra växelverkan mellan lärare och elever och stärka samarbetet mellan hem och skola.	TCM-metoden har utvidgats varje år inom småbarnspedagogiken och den grundläggande utbildningen. Metodutbildningar har ordnats regelbundet. Därtill har vi utbildat egna utbildare, vilket tryggar den fortsatta utbildningsverksamheten.	
Samhörigheten och säkerheten i skolmiljön förbättras genom ungdomsarbete	Skolungdomsarbete utförs vid samtliga skolor med årskurs 7–9. Vid Kpedu ordnas uppsökande ungdomsarbete sammanlagt tre dagar per vecka.	
Främjande av sunda kostvanor i skol- och daghemsbespisningen.	Åtgärderna genomförs enligt planerna. Stadens matservice utvecklar kontinuerligt sin verksamhet och sina tjänster för att tillgodose behoven hos dem som äter i skolorna och på daghemmen.	

Mål: Arbetet i enlighet med Unicef:s verksamhetsplan barnvänlig kommun fortgår och statusen bibehålls

Åtgärd	Utvärdering 12/2025	
I syfte att förutse och följa upp vilka konsekvenser besluten har för barnen utarbetar sektorerna och ansvarsområdena barnkonsekvensbedömningar (LAVA) när beslut som påverkar barnets intressen och rättigheter fattas.	Arbetet med att ta fram barnkonsekvensbedömningar har utvecklats under hela planperioden och man har utarbetat många bedömningar.	●
Sektorerna och ansvarsområdena beaktar främjandet av barnvänligheten i sina budgetar.	Främjandet av barnvänligheten har beaktats i budgeten.	●
Främjande av trygga skolvägar.	Trafiksäkerhetsgruppen samlas regelbundet och arbetsgruppen ingriper i brister som observerats. Skolvägarna prioriteras i de åtgärder som förbättrar trafiksäkerheten.	◐
Stärkande av en stadsmiljö som är trygg för barn och unga	Patrullerande ungdomsarbete ordnas regelbundet i samarbete med olika aktörer.	●
Välfärdsfonden för barn, unga och familjer utnyttjas för att främja likvärdighet. Tröskeln för att delta i kultur- eller idrottsverksamhet på grund av ekonomiska skäl sänks.	Fonden har utnyttjats som planerat och understödsbeloppens storlek rapporteras årligen till stadsstyrelsen.	●

Mål: Familjernas välbefinnande stöds

Åtgärd	Utvärdering 12/2025	
Verksamheten med metoden Föra barnen på tal fortsätter och utvecklas i samarbete med välfärdsområdet. Arbetet med metoden Föra barnen på tal har utvecklats till stöd för barn och familjer när det sker stora eller små förändringar eller när det förekommer utmaningar i deras vardag.	Verksamheten med metoden Föra barnen på tal har utvecklats systematiskt och man har följt upp hur metoden fungerar. Metodexperter har utbildats regelbundet.	●
Barn och unga ges information om vilka konsekvenser olika nikotinprodukter har för deras hälsa och välmående.	Detta har genomförts genom att ge rusmedelsfostran vid skolor och i samband med mässor vid läroanstalter, samt genom att dela ut material vid ungdomslokalerna.	●
Man säkerställer att yrkeskunniga som arbetar med unga har förtrogenhet med och kompetens i aktuella fenomen som anknyter till droger och alkohol genom att utbilda dem.	Rusmedelsrelaterade utbildningar har ordnats för personer som arbetar med unga och de har informerats om resultaten av enkäten Hälsa i skolan.	●
En modell för rusmedelsarbetet utarbetas för ungdomslokalerna. Det finns material för förebyggande rusmedelsarbete vid ungdomslokalerna. Patrullerande ungdomsarbete genomförs bland ungdomar.	Man har skapat enhetliga praxis för bemötande av berusade unga vid ungdomslokalerna. Material för förebyggande rusmedelsarbete finns att tillgå. Patrullerande ungdomsarbete ordnas regelbundet i samarbete med olika aktörer.	●
Befolkningen informeras om rusmedelsrelaterade skador och fördelarna med att sluta använda rusmedel. Information bl.a. under veckan för förebyggande rusmedelsarbete och om kampanjer och välfärdsområdets tjänster.	Information om rusmedelsrelaterade skador och fördelarna med att sluta använda rusmedel har i första hand förmedlats till unga och deras föräldrar. Information om välfärdsområdets tjänster finns på stadens webbplats.	◐

Mål: Barns och ungas genuina delaktighet

Åtgärd	Utvärdering 12/2025	
Ett utvecklingsprogram för barns och ungas delaktighet utarbetas.	Delaktighetsprogrammet har utarbetats.	●
Barn och unga blir hörda och involveras när skolor, småbarnspedagogikens lokaler och näridrottsplatser planeras. En bestående verksamhetsform för att involvera barn och unga i stadens byggprojekt.	En modell för att involvera barn och unga i stadens byggprojekt har blivit färdig.	●
Stärkande av barns delaktighet och stöd till identitetsbildningen med metoder som anknyter till konst och kulturarv, edutainment-serviceutbudet.	Museitjänster har ordnat workshopar för barn med olika teman i sina museiobjekt. Under planperioden har särskild fokus lagts på att utveckla svenskspråkig museifostran.	◐

Mål: Hållbar utveckling och klimatteffekter beaktas i beslutsfattande och resurser

Åtgärd	Utvärdering 12/2025	
Staden fattar under våren 2023 nödvändiga beslut och vidtar nödvändiga åtgärder i syfte att uppfylla Hinku-nätverkets kriterier. Hinku-nätverket har grundats år 2008 och är ett nätverk för pionjärer inom dämpandet av klimatförändringen.	Hinku-kriterierna har uppfyllts och Karleby har anslutit sig till Hinku-nätverket.	

Mål: Klimatmedvetenheten ökas och hushållen stöds

Åtgärd	Utvärdering 12/2025	
Miljöfostran med hjälp av naturskolan.	Miljöfostran har ordnats med hjälp av narurskolan. Verksamheten fortgår trots att det gjorts nedskärningar i verksamheten på grund av ekonomiska skäl.	
KEKO (projektet Kestävä Kokkola - utveckling av klimat- och hållbarhetsfostran) Projektet införlivar klimat- och hållbarhetsfostran i verksamheten inom den grundläggande utbildningen i Karleby.	Projektet genomfördes i enlighet med planen. Hållbarhetsfostran har införlivats i mångvetenskapliga studiehelheter.	

Mål: Klientarbetet inom skötseln av sysselsättningen fokuserar på unga och de som snabbt sysselsätts

Åtgärd	Utvärdering 12/2025	
Handlednings- och rådgivningstjänster samt servicehandledning som riktas till unga. Navigatorverksamheten och det uppsökande ungdomsarbetet.	Uppsökande ungdomsarbete och Navigatorverksamheten har etablerats till en del av stadens serviceutbud.	
Utvecklande av nya servicemodeller och regionalt samarbete för vägar till sysselsättning för unga.	Arbetet med denna åtgärd befinner sig fortfarande i ett inledande skede. Under 2026 kommer man att lägga mer resurser på denna åtgärd.	

Mål: Vi stödjer också delvis övergång till arbetslivet och skapar konkreta verksamhetsformer för de vilkas arbetsförmåga inte är tillräcklig för arbetsmarknaden.

Åtgärd	Utvärdering 12/2025	
Samarbetet med välfärdsområdet fördjupas och behovsprövade understöd beviljas till föreningar.	Samarbetet har fördjupats och utvecklats avsevärt. De behovsprövade understöden har beviljats så ändamålsenligt som möjligt och i så stor omfattning som möjligt.	