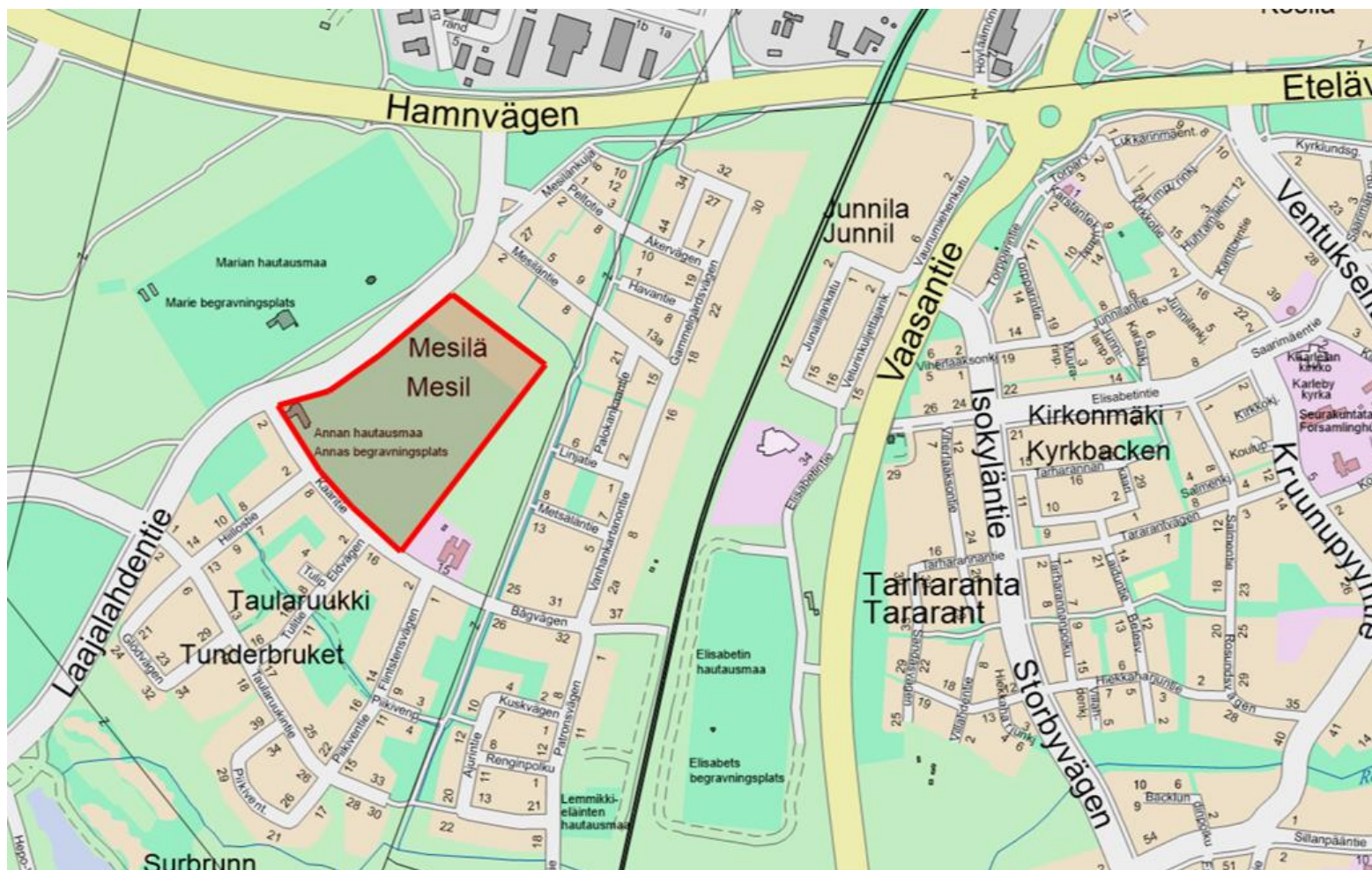




BESKRIVNING AV DETALJPLANEÄNDRING / UTVIDGNING AV ANNA BEGRAVNINGSPLATS
3.2.2025



PLANOMRÅDE FÖR DETALJPLANARBETET

1 BAS- OCH IDENTIFIKATIONSUPPGIFTER

1.1 Identifikationsuppgifter

Detaljplaneändringen berör kvarter 55 samt parkområde som bevaras i naturtillstånd och område för närrekreation i stadsdel 57.

Planens beteckning: 57/9

Datum för planen: 27.9.2023/Utkast, 13.11.2024 /Förslag

Planarbetets kod: E196

Dokumentnummer: 614/10.02.03/2023

Planens utarbetare: Karleby stad, Planering, PB 43, 67101 Karleby stad / stadsplaneringschef Päivi Cainberg tfn 044 7809 364

Planeringsarbetsgrupp: planläggare Tanja Hakala tfn 040 4882 772 (ansvarig planerare) och specialsakkunnig Jouni Laitinen tfn 044 7809 360;
e-post: fornamn.efternamn@kokkola.fi

Behandlingens faser redogörs i punkt 4.3.

1.2 Planområdets läge

Planområdet är beläget på området för Anna begravningsplats och norr om den. Detaljplanearbetet med Anna begravningsplats gränsar i väster till Bredviksvägen, i norr samt öster till ett grönområde och i söder till Bågvägen. I guidekartan på pärmen har området för utarbetandet av ändringen av detaljplanen angetts med rött.

1.3 Planens namn och syfte

Planens namn är *Detaljplaneändring – Utvidgning av Anna begravningsplats*. Initiativet att ändra detaljplanen har tagits av Karleby kyrkliga samfällighet. Detaljplanearbetets syfte är att utvidga området för Anna begravningsplats mot norr. Särskilt områdets läge på grundvattenområde måste beaktas.

1.4 Beskrivningens innehåll

1 BAS- OCH IDENTIFIKATIONSUPPGIFTER	2
1.1 Identifikationsuppgifter	2
1.2 Planområdets läge	2
1.3 Planens namn och syfte	2
1.4 Beskrivningens innehåll	3
1.5 Förteckning över andra handlingar som berör planen	4
2 SAMMANDRAG.....	5
3 UTGÅNGSPUNKTER	6
3.1 Utredning om förhållandena i planområdet.....	6
3.2 Planeringssituation	14
4 PLANERINGSPROCESSENS FASER OCH DELTAGANDE	17
4.1 Planeringsstart	17
4.2 Centrala intressenter	17
4.3 Deltagande, samarbete och beslut.....	18
4.4 Ställningstaganden i beredningsfasen	19
4.5 Från planutkast till förslag	19
4.6 Ställningstaganden i förslagsfasen.....	21
5 REDOGÖRELSE FÖR DETALJPLANEN	21
5.1 Generalplanens aktualitet och innehållskrav	21
5.2 Planens struktur.....	22
5.3 Områdesreservationer	22
6 DETALJPLANENS KONSEKVENSER.....	23
7 PLANBETECKNINGAR OCH -BESTÄMMELSER	24
8 NAMN	24

9 ILLUSTRATIONER.....	25
10 GENOMFÖRANDE AV DETALJPLANEN	26
11 BLANKETT FÖR UPPFÖLJNING AV DETALJPLANEN	27

1.5 Förteckning över andra handlingar som berör planen

- Kokkolan Pohjavesialueiden suojelusuunnitelma, Envineer 2023
- Annan hautausmaan laajennusosan käyttösuunnitelma, Kokkolan seurakuntayhtymä 2023
- Annan hautausmaan laajennuksen valaistusraportti, C2 SmartLight 2024
- Annan hautausmaan laajennus, luontoselvitys, Ramboll 2024

BILAGOR

Beskrivningens bilaga 1. Beredningsfasens utlåtanden, åsikter och planläggarens bemötanden

Beskrivningens bilaga 2. Förslagsfasens utlåtanden, anmärkningar och planläggarens bemötanden

2 SAMMANDRAG

Planområdet är beläget på området för Anna begravningsplats och norr om den. Detaljplanearbetet med Anna begravningsplats gränsar i väster till Bredviksvägen, i norr samt öster till ett grönområde och i söder till Bågvägen. Detaljplanearbetets totala areal är ca 8,2 ha.

Initiativet har tagits av Karleby kyrkliga samfällighet. Markanvändningsgruppen har på sitt sammanträde 24.8.2022 förordat att planarbetet inleds.

Behovet att ändra planen utgår från Karleby kyrkliga samfällighets behov av att utvidga området för Anna begravningsplats. Utvidgandet av området norr om nuvarande begravningsplatsområde undersöks i detaljplanen. I detaljplanen ska särskilt beaktas områdets läge på grundvattenområde. Utgångspunkten för planeringen av planen är att på begravningsplatsens nya utvidgningsområde ha jordfästning i urna och sprida ut aska. Det blir ingen kistbegravning på utvidgningsområdet.

Stadsstyrelsen beslutade på sitt sammanträde 12.9.2022 § 402 att utarbetandet av detaljplaneändringen inleds.

Detaljplanearbetet har väsentlig betydelse och godkänns därför av stadsfullmäktige.

3 UTGÅNGSPUNKTER

3.1 Utredning om förhållandena i planområdet

3.1.1 Allmän beskrivning av området

Planområdet är beläget sydväst om stadens centrum på Mesils område.

På området finns år 2001 invigda Anna begravningsplats. Sydväst om den finns Marie begravningsplats som tagits i bruk 1810. Norr om Anna begravningsplats finns ett grönområde med rikligt trädbestånd och som gränsar till ett bostadsområde. På bostadsområdet finns i huvudsak småhus och radhus. Sydost om Anna begravningsplats finns Mesil grupphem som erbjuder tjänster inom Mellersta Österbottens välfärdsområde. Anna begravningsplats gränsar i söder till Bågvägen. Söder om Bågvägen finns småhusdominerad bosättning.

Infarten till Anna begravningsplatsområde sker från Bredviksvägen som finns väster om planområdet. Från Bredviksvägen finns en anslutning till parkeringsområdet vid Anna begravningsplats.

3.1.2 Naturmiljö

En naturinventering har gjorts år 2024 för utvidgningsområdet. I den beskrivs områdets naturmiljö.

”Vid kartläggningstidpunkten sommaren 2024 bestod områdets vegetation och djurvärld av typiska arter för en liten tallskog med mänsklig aktivitet. På området upptäcktes inga naturobjekt av klass I eller II vilka ingår i LUOPAS-handboken (Mäkelä och Salo 2023). Enligt värderingen ingår i objekt i värdeklass I, alltså objekt som tryggas i lag, bland annat platser där arter enligt habitatdirektivets bilaga IV förekommer. På området upptäcktes inga tecken på flygekorrar, men vid passiv inspelning av fladdermöss observerades att nordisk fladdermus rör sig i utredningsområdet. Utredningsområdet bedöms i enlighet med LUOPAS-handboken vara s.k. annat område som används av fladdermöss (klass III), vilket bör i mån av möjlighet tas i beaktande i utredningsområdets markanvändning och planering. Enligt värdering förekommer inga objekt enligt klass IV på området.

Observerade beaktansvärda fågelarter, skata och bergfink, tolkades inte vara arter som häckar på området, och inga andra beaktansvärda fågelarter enligt LUOPAS-handbokens värdeklassificering observerades. På utredningsområdet förekommer inga arter som enligt Artdatacentret är utrotningshotade eller nära hotade, och under terrängkartläggning kunde sådana arter inte heller observeras. Av växter som spridit sig från trädgård observerades vinterblad.

Utgående från gjorda terrängkartläggningar och kartgranskningar ligger utredningsområdet inte centralt på betydande grönområden eller ekologiska förbindelser. Utredningsområdet har förbindelser till andra skogsområden i västlig riktning (Karta 7), men för övrigt är området i stort sett isolerat och omringat av bostadsområden, och är därför inte speciellt lockande för djurvärlden eller leder inte till andra viktiga områden.”

(Källa: Annan hautausmaan laajennuksen luontoselvitys, Ramboll 2024)

Naturinventeringens rekommendationer för markanvändningen

”Områdets trädbestånd och vegetation är typiska för en skogsvårdsmässigt rätt torr och färsk moskog och avviker inte från omkringliggande vegetation. På området växer några jämfört med andra tallar på området grövre äldre tallar som i mån av möjlighet skulle vara bra att spara för att upprätthålla områdets ”skogsaktighet”, jämfört med hur det ser ut på Marie begravningsplats. En av större hackspett formad hålig tall borde i mån av möjlighet sparas som eventuellt gömställe dagtid för fladdermöss, med beaktande av säkerheten när man allmänt rör sig i området. Som det konstateras i NTM-centralens utlåtande är det därtill bra att undvika stora gräsmattor och bevara områdets vegetation i ett naturenligare tillstånd och anlägga nya platser för jordfästning i urna efter behov. På grund av att vinterblad, som allmänt används som prydnadsväxt vid gravarna, sprider sig effektivt är det dock skäl att avlägsna förekomsten av arten.”

(Källa: Annan hautausmaan laajennuksen luontoselvitys, Ramboll 2024)

Grundvattenområde

Planområdet är i sin helhet på ett grundvattenområde. Området ingår i en skyddsplan för grundvattenområden i Karleby (Kokkolan pohjavesialueiden suojelusuunnitelma, Envineer 2023). Skyddsplanen har godkänts av byggnads- och miljönämnden 10.4.2024 och i stadsstyrelsen 6.5.2024 § 225.

Det får inte ske förändringar i grundvattnets kvalitet eller i grundvattenmängden.

Skyddandet av grundvattnet har beaktats i detaljplanen med detaljplanbestämmelser. I detaljplanen har också märkts ut gränsen för grundvattnets bildningsområde (pv-2). Planbestämmelserna ingår i förslaget till detaljplan.

Trädbestånd

Planområdet gränsar i norr och öst till ett grönområde. Området är moskog där det mest förekommer tallar. Enligt naturinventeringen på området växer några äldre tallar på området som det i mån av möjlighet skulle vara bra att bevara. Också en av större hackspett formad död hålig tall borde i mån av möjlighet sparas som eventuellt gömställe dagtid för fladdermöss.

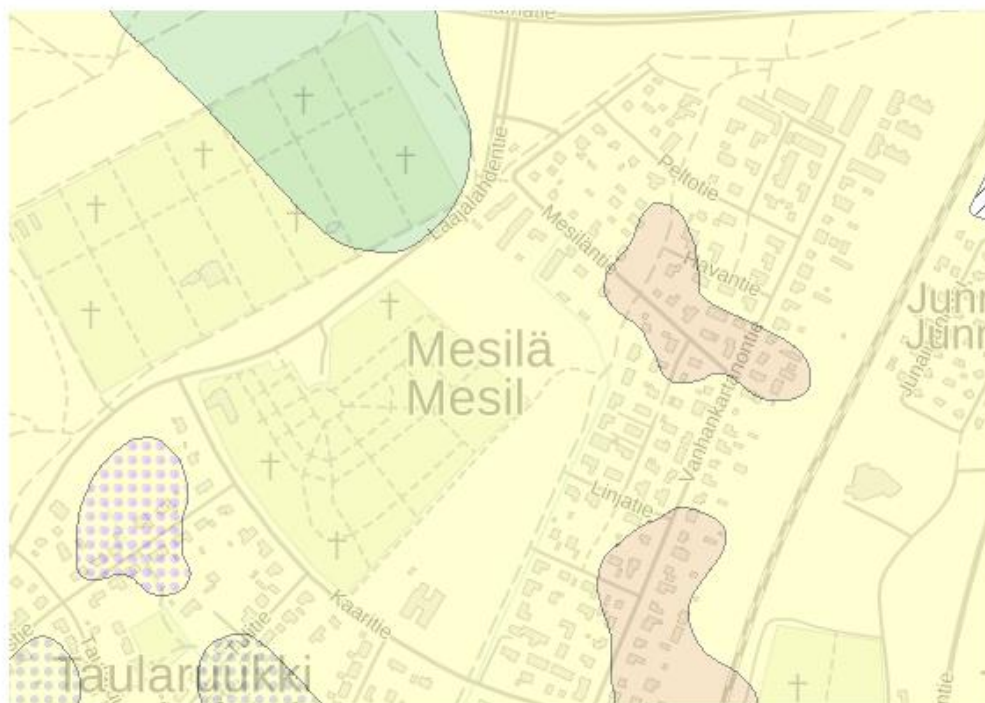
I detaljplaneförslaget finns en planbestämmelse för utvidgningsdelen: Områdets trädbevuxna karaktär bör bevaras. På så sätt styrs bevarandet av nuvarande trädbestånd på området i mån av möjlighet och plantering av nya träd på begravningsplatsområdet. I naturinventeringen nämnda håliga träd som större hackspett format ska i mån av möjlighet bevaras. Efter planens utkastfas har begravningsplatsens utvidgningsområde minskats och eventuellt blir ifrågavarande döda håliga tall utanför utvidgningsområdet. Beaktandet av den håliga tallens läge och bevarandet av den i mån av möjlighet ska beaktas i samband med genomförandet av detaljplanen.



Foto från Anna begravningsplats mot norr i grönområdets riktning. På fotot syns barrskogen norr om begravningsplatsens stenmur.

Jordmån

Planområdet är beläget på ett område med finsand/grovmo (KHT).



Maaperä 1:20 000

Pintamaalaji karkea Hieta (KHT) RT

Pohjamaalaji karkea Hieta (KHT) RT

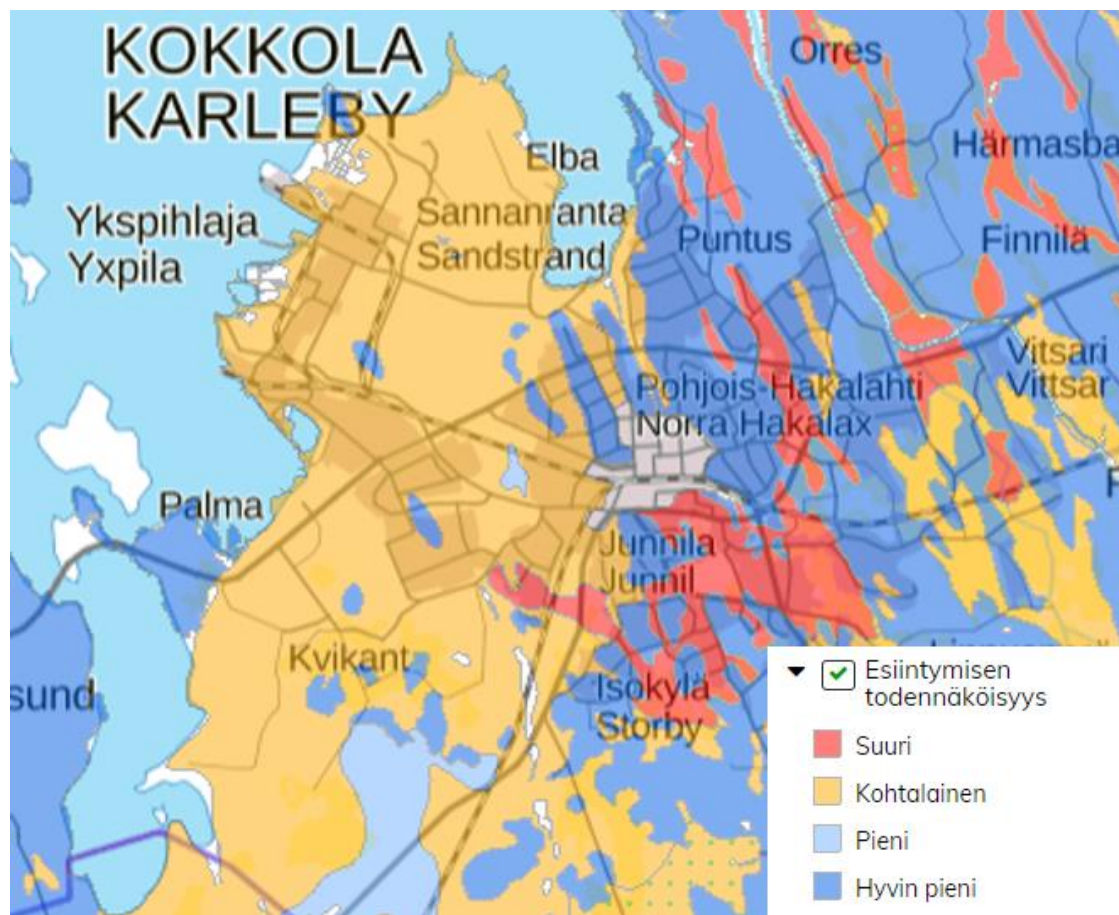
Muodostuma

GTK:s jordmånskarta <https://gtkdata.gtk.fi/Pohjatutkimukset/index.html>.

3.1.3 Miljöstörningar

Sura sulfatjordar

Planområdet ligger enligt GTK:s kartuppgifter om sura sulfatjordar på ett område där förekomstens sannolikhet är måttlig.



Utdrag ur GTK:s jordmånskarta av vilken framgår sannolik förekomst av sura sulfatjordar
<https://gtkdata.gtk.fi/Pohjatutkimukset/index.html>.

I planlösningen har sura sulfatjordar tagits i beaktande i de allmänna planbestämmelserna vid genomförandet av planen.

ALLMÄNNA BESTÄMMELSER

- Förekomsten av sura sulfatjordar på planområdet måste utredas före byggstart. Man måste vara beredd på att hantera den massa som grävs upp på området på så sätt att den som deponerad inte orsakar försurning av miljön.

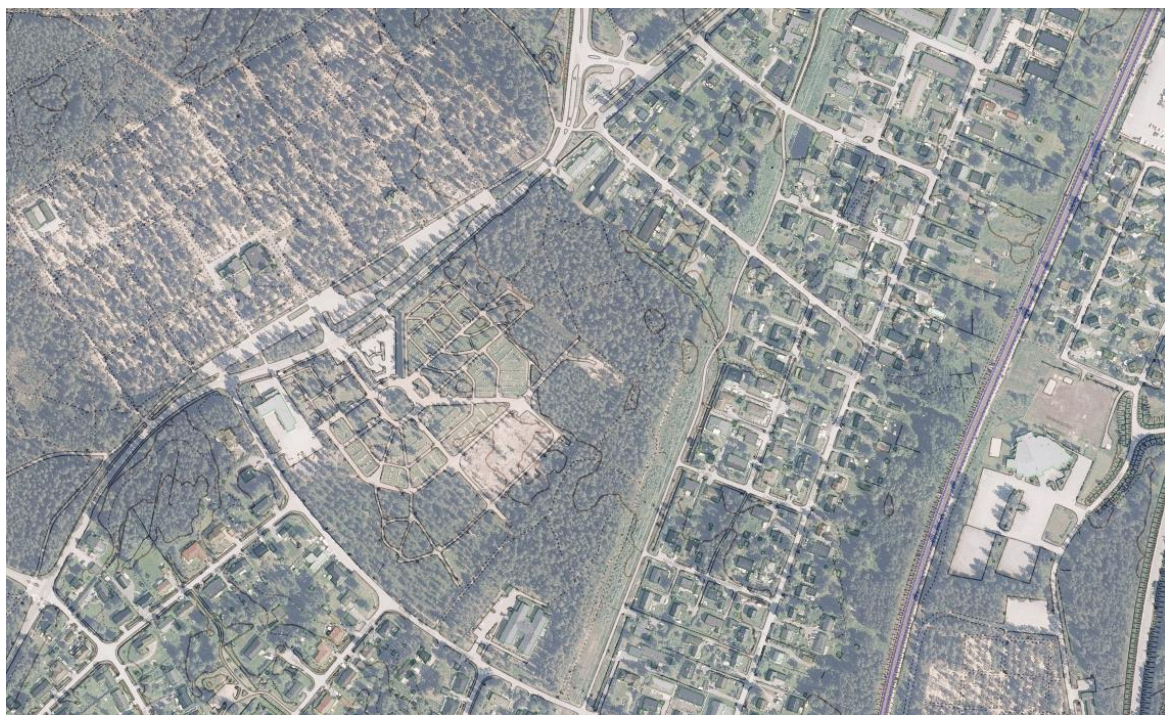
- Vid byggande av området och hantering av jordmassor ska det eftersträvas att surt avrinningsvatten inte uppstår.

3.1.4 Fornminnen

På planområdet finns inga fasta fornlämningar som fredats enligt lagen om fornminnen (295/1963). Om det i samband med ändrad markanvändning noteras hänvisningar eller tecken på en fast fornlämning, ska det regionala ansvarsmuseet (K.H. Renlunds museum) eller Museiverket kontaktas så att eventuellt dokumenteringsbehov kan bedömas (Lagen om fornminnen 295/1963, 14 §).

3.1.5 Byggd miljö

På planområdet finns Anna begravningsplats. Norr om Anna begravningsplats finns ett grönområde som gränsar till ett bostadsområde. På området finns i huvudsak småhus och radhus. Sydost om Anna begravningsplats finns Mesil grupphem som erbjuder tjänster inom Mellersta Österbottens välfärdsområde.



Flygfoto av området och i bakgrunden finns stomkartan. Av flygfotot framgår tydligt Anna och Marie begravningsplatser samt hur de är belägna i närheten av Mesil bostadsområde.

Anna begravningsplats gränsar i söder till Bågvägen och söder om vägen finns småhusdominerad bosättning. I väst och nordväst om Anna begravningsplats finns Marie begravningsplats samt Marie begravningskapell. Kapellet har tagits i bruk 1973. Marie begravningskapell har ritats av arkitekt Krister Korpela. Begravningskapellet används närmast för jordfästning. I närheten av Anna begravningsplats och Marie begravningsplats finns omfattande asfalterade parkeringsområden som också tjänar det nya utvidgningsområdet.

På Anna begravningsplats finns en år 2005 uppförd servicebyggnad i närheten av korsningen mellan Bredviksvägen och Bågvägen. I servicebyggnaden förvaras servicefordon som behövs på Anna begravningsplats. I fortsättningen skaffas eldrivna fordon. Med eldrivna servicefordon eftersträvas minimering av konsekvenserna för områdets miljö.

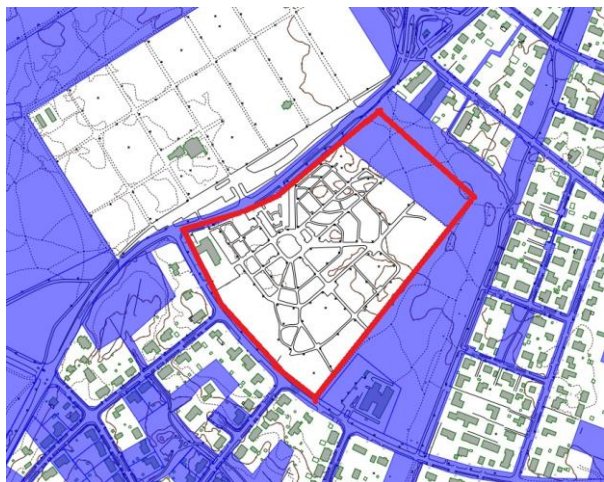
Gångstigarna på Anna begravningsplats är grusbelagda i det skogsaktiga begravningsplatsområdet. Anna begravningsplats har avgränsats mot Bredviksvägen med en stenmur. Stenmuren fortsätter också delvis på Bågvägens sida samt norr om begravningsplatsområdet. Till övriga delar har begravningsplatsen avgränsats med ett svart staket av smidesjärn.

3.1.6. Trafiken

Planområdet ligger invid Bredviksvägen som fungerar som matarled/förbindelseväg. Området ligger också invid huvudleder för gång- och cykeltrafik samt kollektivtrafikrutten.

3.1.7 Markägoförhållanden

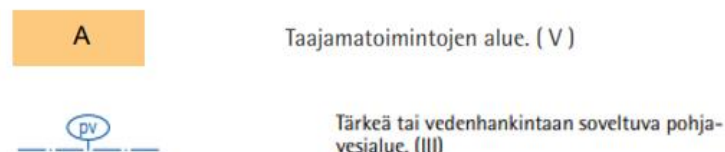
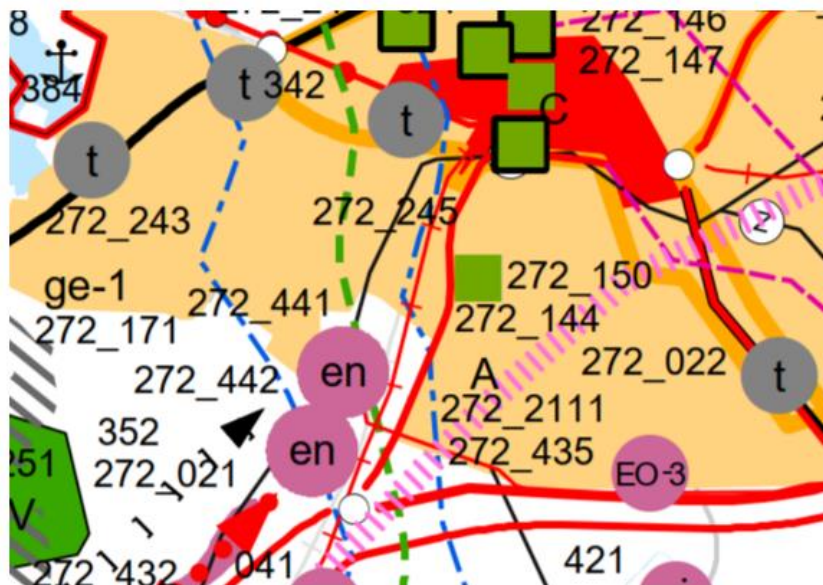
Anna begravningsplats ägs av Karleby kyrkliga samfällighet. Områdets utvidgningsområde ägs av Karleby stad. Ett intentionsavtal om säljning av markområdet på området till kyrkliga samfälligheten har ingåtts 2022.



Utdrag ur stomkarta där stadens markinnehav har angetts med blått. Planområdets ungefärliga avgränsning har angivits med rött.

3.2 Planeringssituation

LANDSKAPSPLAN: I Mellersta Österbottens sammanställning av fastställda landskapsplaner är planområdet område för tätortsfunktioner (A). Anna begravningsplats ligger på ett grundvattenområde (pv).



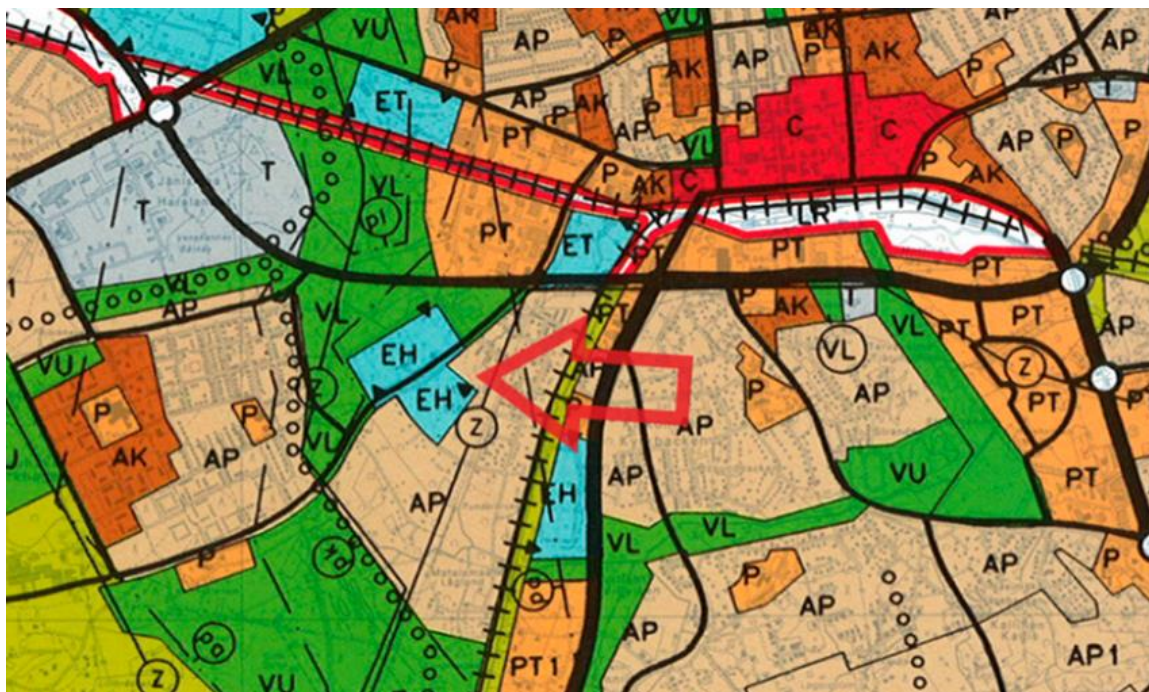
Utdrag ur sammanställning av landskapsplanens etappplaner.

STRATEGISK GENERALPLAN FÖR REGIONSTRUKTUREN

Den strategiska generalplanen för regionstrukturen (med rättsverkan) godkändes i stadsfullmäktige 7.3.2022. I den har planområdet behandlats under punkten Skyddade områden och byggd kulturmiljö, 10.7 med beteckningen: grundvattenområde.

GENERALPLAN

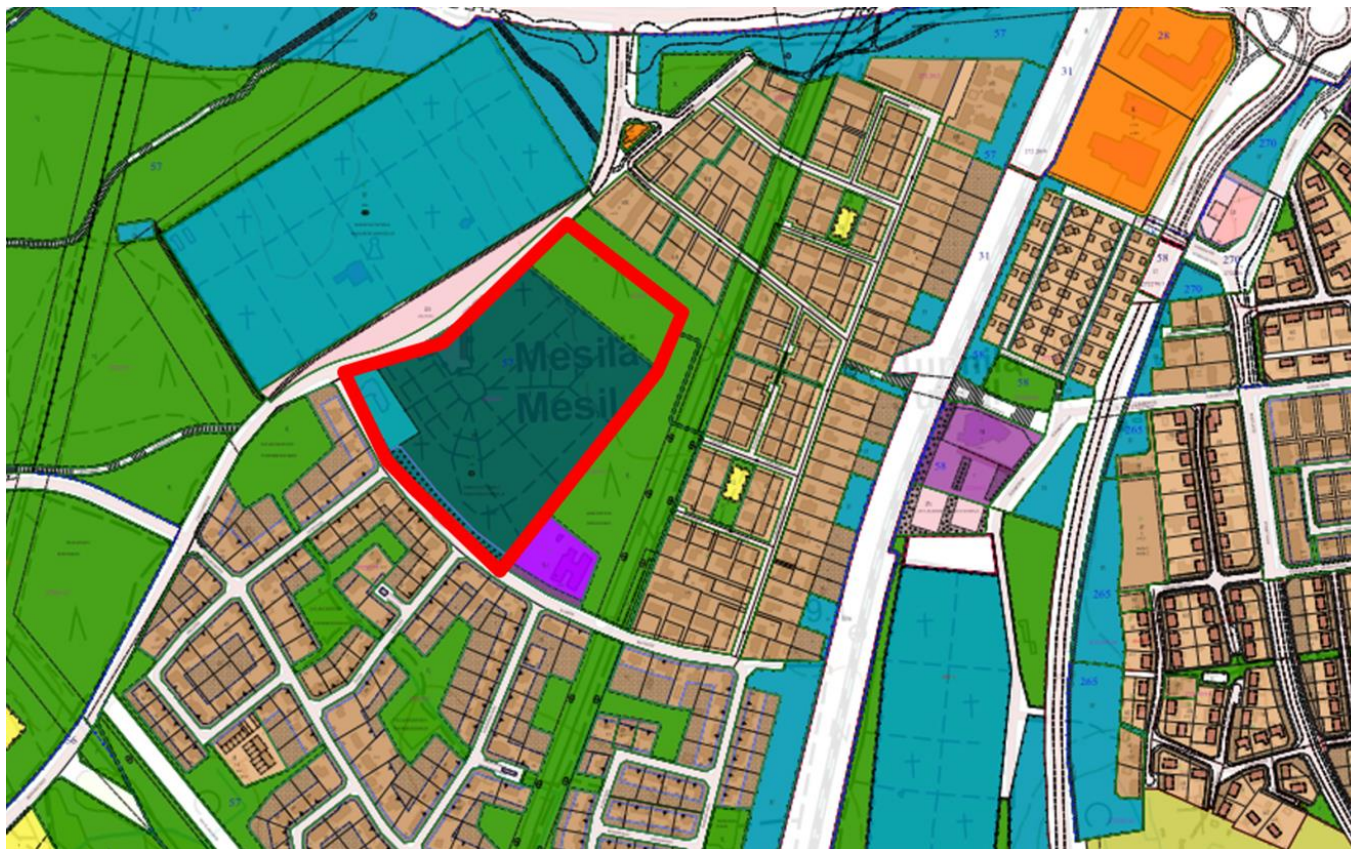
I 13.1.1992 fastställda generalplanen (Karleby generalplan 2010 utan rättsverkan) har planområdet anvisats följande beteckningar: småhusdominerat bostadsområde (AP) och område för begravningsplats (EH). Området är beläget på ett viktigt grundvattenområde (pa).



Utdrag ur generalplan. Planområdets läge har angetts med röd pil.

DETALJPLAN

För området där utvidgningen av begravningsplatsen planeras gäller en detaljplan som godkännts 4.4.1975. I den har området anvisats beteckningen PL: parkområde som bör bevaras i naturtillstånd, samt i den 6.2.1989 godkända detaljplanen: Område för närrecreation (VL). Anna begravningsplats ligger på ett område för vilken gäller en detaljplan som godkännts 26.4.1999. I den har området anvisats som område för begravningsplats (EH) och ligger på ett för vattenförsörjningen viktigt grundvattenområde (pv).



Utdrag ur uppdaterad detaljplan med baskartan i bakgrunden. Planområdets ungefärliga läge har angetts med rött streck.

BASKARTA

Baskartan över planområdet uppfyller kraven i förordningen om planläggningsmätning.

4 PLANERINGSPROCESSENS FASER OCH DELTAGANDE

4.1 Planeringsstart

Stadsstyrelsen beslutade inleda planeringen av områdets detaljplan på sitt sammanträde 12.9.2022 § 402. Detaljplanen har väsentlig betydelse och godkänns av stadsfullmäktige.

4.2 Centrala intressenter

Närings-, trafik- och miljöcentralen i Södra Österbotten

Mellersta Österbottens förbund

K.H. Renlunds museum - Mellersta Österbottens landskapsmuseum

Suomen Turvallisuusverkko Oy

Byggnads- och miljönämnden

Karleby Energi Ab

Karleby Energinät Ab

Affärsverket Karleby Vatten

Mellersta Österbottens miljöhälsovård

Mellersta Österbottens välfärdsområde/räddningsverk

Viria Link Oy

Anvia Telecom Oy (Elisa Oyj)

Digita Oy

Fastighetsägarna och de boende i planområdets närmaste omgivning

Karleby stads olika förvaltningar

Områdets andra företag, lokala sammanslutningar och organisationer vilkas bransch berörs av planläggningen.

4.3 Deltagande, samarbete och beslut

Genomförd fas	Kommande faser

	Datum	Sammanträde / fas	Redogörelse
	12.9.2022	Stadsstyrelsen	Stadsstyrelsen beslutade på sitt sammanträde 12.9.2022 § 402 inleda ändringen av detaljplanen och att detaljplanen har väsentlig betydelse och godkänns av stadsfullmäktige.
	9.5.2023	Arbetsråd	Arbetsråd 9.5.2023 som Teamsmöte om utvidgandet av Anna begravningsplats. I samrådet deltog personer från NTM-centralen, Karleby kyrkliga samfällighet och Karleby stad. Under samrådet diskuterades frågor som inverkar på områdets planering, såsom områdets läge på grundvattenområde.
	4.10.2023	Stadsstrukturnämnden	Stadsstrukturnämnden beslutade 4.10.2023 § 138 godkänna programmet för deltagande och bedömning och informera centrala intressenter om utkastet till ändring av detaljplan, begära nödvändiga utlåtanden och lägga fram programmet för deltagande och bedömning och planutkastet för beredningsfasens hörande.
	12.10.– 13.11.2023	Hörande i beredningsfasen	Utkastet till detaljplan var framlagt till hörande i beredningsfasen under tiden 12.10-13.11.2023 genom annonsering 11.10.2023 i tidningen Kokkola och på stadens webbplats. <i>Under planutkastets framläggningstid inkom 3 utlåtanden och 3 åsikter. Inkomna utlåtanden och åsikter samt bemötanden till dem ingår i beskrivningens bilaga 1.</i>
	20.11.2024	Stadsstrukturnämnden	Stadsstrukturnämnden beslutade 20.11.2024 § 165 godkänna bemötanden till utlåtanden och åsikter samt godkänna detaljplaneförslagets offentliga framläggande och begära nödvändiga utlåtanden med stöd av 28 § i MBF.
	28.11.2024 – 10.1.2025	Planförslaget till påseende	Förslaget till detaljplan var framlagt för hörande i förslagsfasen under tiden 28.11.2024–10.1.2025 genom annonsering 27.11.2024 i tidningen Kokkola och på stadens webbplats. <i>3 utlåtanden inkom med anledning av planförslaget. Inga anmärkningar inkom. I de inkomna utlåtandena fanns inget att anmärka vad gäller planförslaget. Utlåtandena och bemötanden till dem ingår i beskrivningens bilaga 2.</i>
	TULEVAT:		

		Stadsstyrelsen	<p>Stadsstyrelsen behandlar utlåtanden och anmärkningar som inkommit under framläggningstiden. Enligt 65 § i MBL ska de som gjort en anmärkning och uppgett sin adress under rättas om kommunens motiverade ställningstagande till den framförda åsikten.</p> <p>Stadsstyrelsen beslutar föreslå stadsfullmäktige att planförslaget godkänns.</p>
		Stadsfullmäktige	<p>Detaljplanen godkänns av stadsfullmäktige på förslag av stadsstyrelsen. Enligt 67 § i MBL ska information om ett beslut om godkännandet av en plan utan dröjsmål sändas till de kommunmedlemmar samt de som gjort en anmärkning och som när planen var framlagd begärde det skriftligen och samtidigt uppgav sin adress. Har den skrivelse där begäran framställdes flera undertecknare, kan information om att planen godkänts sändas till enbart den första undertecknaren. Den första undertecknaren ansvarar för att informationen lämnas till de andra undertecknarna.</p> <p>Den fastställda detaljplanen sänds till de parter som nämns i 95 § i markanvändnings- och byggförordningen.</p>

4.4 Ställningstaganden i beredningsfasen

Detaljplaneutkastet var framlagt till påseende 12.10-13.11.2023. Tre utlåtanden och tre åsikter inkom med anledning av planutkastet. Utlåtandena och åsikterna samt bemötandena till dem ingår i beskrivningens bilaga 1.

4.5 Från planutkast till förslag

Efter planutkastfasen har korta möten hållits via Teams bl.a. med Karleby kyrkliga samfällighet och Karleby Vatten. En konsult har gjort en naturinventering på området. Karleby kyrkliga samfällighet har låtit göra en preliminär utredning om belysningen på utvidgningsområdet. Respons som erhållits med anledning av planutkastet har påverkat planförslaget och det har gjorts ändringar i det. Också detaljplanbeskrivningen har kompletterats.

NATURINVENTERING

En naturinventering har gjorts för området och finns som bilaga till beskrivningen. Huvudpunkterna i naturinventeringen har presenterats i beskrivningens punkt 3.1.2 Naturmiljö.

UTVIDGNINGSOMRÅDETS BELYSNING

Karleby kyrkliga samfällighet har låtit göra en preliminär belysningsplan för utvidgningsområdets belysning. Belysningsrapporten har utarbetats 14.8.2024 av C2 SmartLight. I belysningsrapporten presenteras med hjälp av illustrationer och belysningsberäkningar bl.a. hur belysning i olika höjder inverkar på ljusmängden i miljön.



Uttag ur belysningsrapporten där belysningsberäkning presenterats för en stolphöjd på 4 meter.

Beräkningen visar att största delen av belysningen som når tomterna kommer från gatubelysningen vid intilliggande Mesilvägen och Bredviksvägen (1–3 lux ljus). Från utvidgningsområdets håll kommer mindre än 0,5 lux ljus till tomterna, vilket inte kan anses som störande mycket på ett stadsområde.

I belysningsrapportens slutledningar beskrivs att totalt mörker inte kan krävas på ett stadsområde på grund av återsken från himlen ovanför ett stadsområde. Onödig mängd återsken måste dock begränsas i mån av möjlighet exempelvis genom att rikta och begränsa belysning. Belysningen i utvidgningsområdet består av parklampor som från tomterna sett ligger bakom en skogsremsa. Vad gäller belysningsstyrkan konstaterades det i rapporten att en 45 meter bred mellanremsa i bosättnings riktning räcker till för att begränsa ljusmängden till en mycket liten mängd. I rapportens åtgärdsförslag hålls belysningen dämpad till 10 procents nivå och belysningsstyrkan utökas vid behov då rörelsedetektorn upptäcker rörelse.

ÄNDRINGAR I DETALJPLANEFÖRSLAGET

Efter beredningsfasen har följande ändringar gjorts i planförslaget:

- I detaljplaneförslaget har gränsen för begravningsplatsens utvidgningsområde flyttats 11 meter längre bort från bosättning. På så sätt har man velat lämna mera skogsområde mellan bosättningen och begravningsplatsen.
- I planförslaget har en planbestämmelse lagts till området för jordfästning i urna (eh/uh). Områdets trädbevuxna karaktär bör bevaras.
- I planförslaget har avgränsningen av områdesdelen i begravningsplatsens södra del, vilken ska utvecklas till grönområde, ändrats till riktgivande. Också planbeskrivningens text har korrigerats: Riktgivande del av område, som bör utvecklas till skyddsgronområde.
- Byggda Bredviksvägens läge har beaktats i planen och gatuområdets avgränsning har uppdaterats i detaljplaneförslaget.

4.6 Ställningstaganden i förslagsfasen

Förslaget till detaljplan var framlagt till påseende under tiden 28.11.2024–10.1.2025. Tre utlåtanden inkom med anledning av planförslaget. Inga anmärkningar inkom med anledning av planförslaget.

Utlåtanden inkom av K.H. Renlunds museum, Mellersta Österbottens förbund och NTM-centralen i Södra Österbotten. I utlåtandena konstaterades i huvudsak att de ärenden som framförts i utkastfasen har beaktats i tillräcklig omfattning i förslaget till detaljplan.

Utlåtandena och bemötanden till dem finns i beskrivningens bilaga 2.

5 REDOGÖRELSE FÖR DETALJPLANEN

5.1 Generalplanens aktualitet och innehållskrav

Detaljpanelösningen följer generalplanen med beaktande av generalplanens översiktliga karaktär.

5.2 Planens struktur

Genom ändringen av detaljplanen bildas kvarter 55 och gatuområde i stadsdel 57.

5.2.1 Dimensionering

Den totala arealen på området som ska planläggas är ca 8,2 ha av vilken begravningsplatsens utvidgningsområde utgör 1,1673 ha. Kvartersområdet för begravningsplatsen har anvisats 800 m²-vy i byggrätt. Områdets byggrätt ökar i planen med 200 m²-vy.

I detaljplaneförslaget utgör 82 182 m² kvartersområde för begravningsplats (EH) och 72 m² gatuområde.

5.2.2 Service

Planområdet ligger mycket nära Marie begravningsplats och funktioner som stöder begravningsplatsservice, såsom Marie begravningskapell.

5.2.3 Parkeringsområden och begravningsplatsens serviceområde

På området finns för bilparkering Anna begravningsplatsens parkeringsområde som är permanentbelagd. Parkeringsområdet tjänar också dem som besöker begravningsplatsens utvidgningsområde. Också området vid servicebyggnaden, som finns i kvarteret, är permanentbelagt. På serviceområdet förvaras bl.a. begravningsplatsområdets servicefordon. Vid ledning av ytvatten från permanentbelagda områden och vid upplagring av plogad snö ska bestämmelser som anvisats grundvattenområden följas såsom det bestäms i /pv-planbestämmelsen.

Gångstigarna i begravningsplatsens kvarter på det område som används för gravsättning permanentbeläggs inte, och snö som plogas från icke-belagda gångstigar upplagras inte på permanentbelagda områden. Servicekörning är tillåten på gångstigarna.

5.3 Områdesreservationer

5.3.1 Kvartersområden

KVARTERSOMRÅDE FÖR BEGRAVNINGSPLATS (EH).

5.3.2 Övriga områden

Gatuområde

6 DETALJPLANENS KONSEKVENSER

Markanvändnings- och bygglagens paragraf 9, som föreskriver om skyldigheterna att utreda konsekvenserna när planer utarbetas, trädde i kraft i sin nya form 1.4.2015. Enligt den ska en plan grunda sig på planering som omfattar bedömning av de betydande konsekvenserna av planen och på sådana undersökningar och utredningar som planeringen kräver. När planens konsekvenser utreds ska planens uppgift och syfte beaktas. När en plan utarbetas ska miljökonsekvenserna, inklusive de samhällsekonomiska, sociala och kulturella konsekvenserna, samt övriga konsekvenser av planen och av undersökta alternativ utredas i behövlig omfattning. Utredningarna ska omfatta hela det område där planen kan tänkas ha väsentliga konsekvenser.

Väsentliga konsekvenser att utreda i det nu aktuella planarbetet kan tänkas vara följande:

Konsekvenserna för människors levnadsförhållanden och livsmiljö (MBF 1 § (1)).

Bedömning: I detaljplanen ändras en del av skogsområde till begravningsplatsområde vilket leder till att mängden skogsområden minskar något. Planen bedöms dock ha små konsekvenser för livsmiljön eftersom begravningsplatsområdet är mycket parkaktigt och den lummiga miljön kan delvis ersätta den ändrade grönmiljön. I detaljplaneförslaget har lagts till en planbestämmelse för eh/uh-området för att bevara områdets trädbestånd.

Konsekvenserna för jord- och berggrunden, vattnet, luften och klimatet (MBF 1 § (2)).

Bedömning: Eftersom området ligger på ett grundvattenområde gäller förbud mot förorening av grundvatten på området. Detaljplanen bedöms inte ha några konsekvenser för grundvattnet. Skyddandet av grundvattnet på området beaktas i planarbetet med detaljplanbestämmelser.

Konsekvenserna för region- och samhällsstrukturen, samhälls- och energiekonomin samt trafiken (MBF 1 § (4)).

Bedömning: Ändring av en del av ett grönområde till begravningsplatsområde påverkar till vissa delar samhällsstrukturen eftersom grönremsan smalnar i planområdets norra del. Konsekvenserna för trafiken är små eftersom befintliga parkeringsområden och trafikleder för Anna begravningsplats tjänar också utvidgningsområdets funktioner.

Konsekvenserna för stadsbilden, landskapet, kulturarvet och den byggda miljön (MBF 1 § (5)).

Bedömning: Konsekvenserna för stadsbilden och den byggda miljön bedöms vara små eftersom Anna begravningsplats redan är ett bebyggt område och på utvidgningsområdet kommer inga funktioner som avviker från begravningsplatsområdets användningsändamål.

7 PLANBETECKNINGAR OCH -BESTÄMMELSER

Planbeteckningarna och -bestämmelserna framgår av detaljplanekartan.

8 NAMN

I ändringen av detaljplanen benämns begravningsplatsområdet Annan hautausmaa / Anna begravningsplats.

9 ILLUSTRATIONER

Illustrerande bild av utvidgningen av Anna begravningsplats.

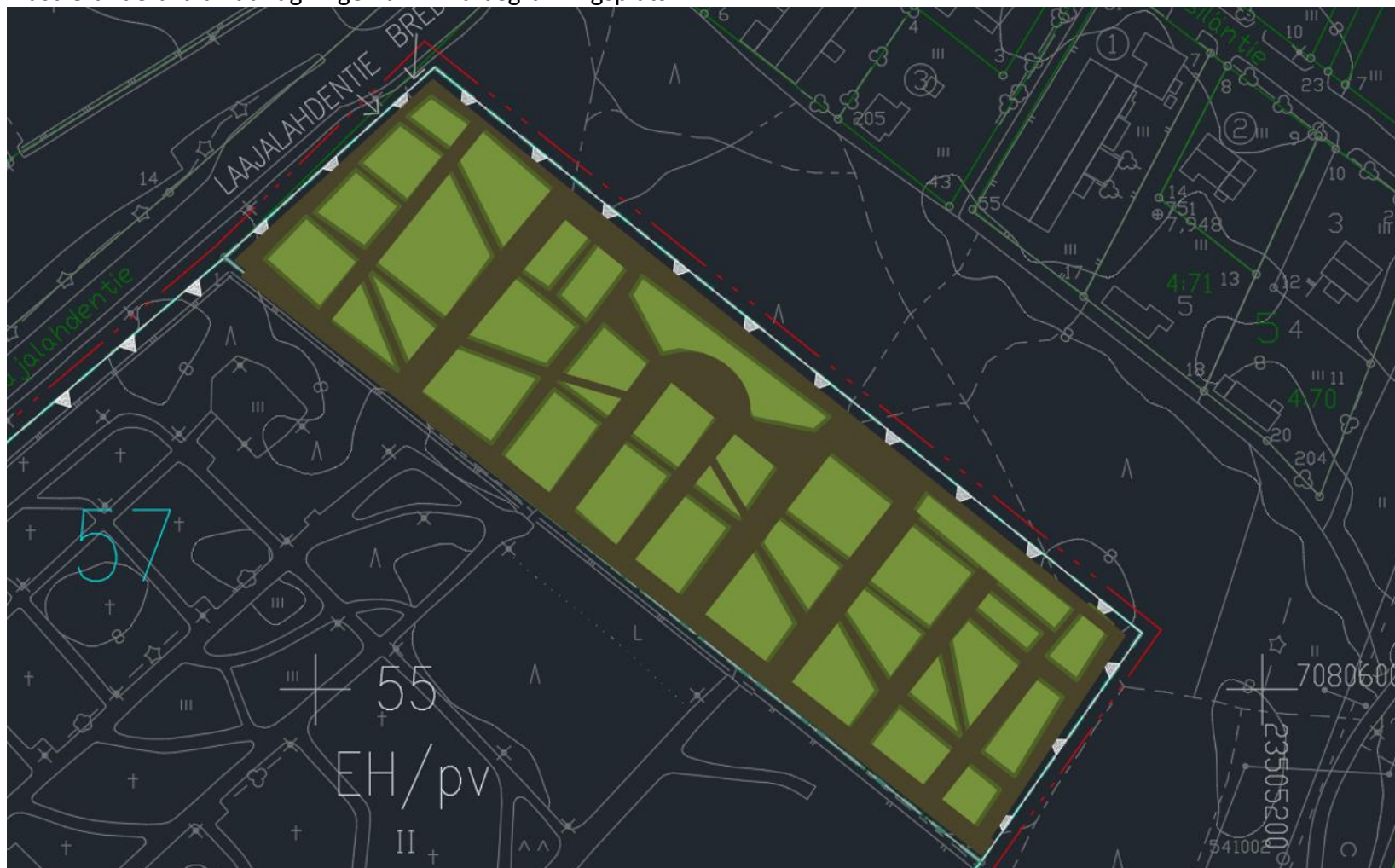


Bild av planområdet av vilken framgår illustrationer av gångstigar i utvidgningsområdet samt områden för jordfästning i urna och spridning av aska.

10 GENOMFÖRANDE AV DETALJPLANEN

Detaljplanen kan börja genomföras efter att den har vunnit laga kraft, eventuellt i början av 2025.

KARLEBY 3.2.2025

Päivi Cainberg
stadsplaneringschef

11 BLANKETT FÖR UPPFÖLJNING AV DETALJPLANEN

Asemakaavan perustiedot ja yhteenveto

Kunta	Kokkola	Täyttämispvm	23.1.2025
Kaavan nimi	57. kaupunginosan kortteli 55 ja katualuetta		
Hyväksymispvm		Ehdotuspvm	20.11.2024
Hyväksyjä	V - kunnanvaltuusto	Vireilletulosta ilm. pvm	12.9.2022
Pysyvä kaavatunnus		Kunnan kaavatunnus	272 57/9
Kaava-alueen pinta-ala [ha]	8,2254	Uusi asemakaavan pinta-ala [ha]	
Maanalaisten tilojen pinta-ala [ha]		Asemakaavan muutoksen pinta-ala [ha]	8,2254

Ranta-asemakaava	Rantaviivan pituus [km]		
Rakennuspaikat [lkm]	Omarantaiset	Ei-omarantaiset	
Lomarakennuspaikat [lkm]	Omarantaiset	Ei-omarantaiset	

Aluevaraukset	Pinta-ala [ha]	Pinta-ala [%]	Kerrosala [k-m ²]	Tehokkuus [e]	Pinta-alan muut. [ha ±]	Kerrosalan muut. [k-m ² ±]
Yhteensä	8,2254	100,00	800	0,01	0,0000	200
A yhteensä						
P yhteensä						
Y yhteensä						
C yhteensä						
K yhteensä						
T yhteensä						
V yhteensä					-1,1746	
R yhteensä						
L yhteensä	0,0072	0,1			0,0072	
E yhteensä	8,2182	99,9	800	0,01	1,1674	200
S yhteensä						
M yhteensä						
W yhteensä						

Maanalaiset tilat	Pinta-ala [ha]	Pinta-ala [%]	Kerrosala [k-m ²]	Pinta-alan muut. [ha ±]	Kerrosalan muut. [k-m ² ±]
Yhteensä	0,0000	0,00	0	0,0000	0

Rakennussuojelut	Suojellut rakennukset		Suojeltujen rakennusten muutos	
	[lkm]	[k-m ²]	[lkm ±]	[k-m ² ±]
Yhteensä	0	0	0	0

Alamääräykset tai -merkinnät

Aluevaraukset	Pinta-ala [ha]	Pinta-ala [%]	Kerrosala [k-m ²]	Tehokkuus [e]	Pinta-alan muut. [ha ±]	Kerrosalan muut. [k-m ² ±]
Yhteensä	8,2254	100,00	800	0,01	0,0000	200
A yhteensä						
P yhteensä						
Y yhteensä						
C yhteensä						
K yhteensä						
T yhteensä						
V yhteensä					-1,1746	
VP					-1,1746	
R yhteensä						
L yhteensä	0,0072	0,1			0,0072	
Kadut	0,0072	100,0			0,0072	
E yhteensä	8,2182	99,9	800	0,01	1,1674	200
EH	8,2182	100,0	800	0,01	1,1674	200
S yhteensä						
M yhteensä						
W yhteensä						

Bilaga 1. Beredningsfasens utlåtanden, åsikter och planläggarens bemötanden

Planutkastet och programmet för deltagande och bedömning var framlagda till påseende 12.10–13.11.2023.
Under denna tid inkom tre utlåtanden och tre åsikter.

Utlåtande 1 / Mellersta Österbottens förbund

Mellersta Österbottens förbund konstaterar att det i handlingarna väl tagits i beaktande beteckningar som inriktas på landskapsplanens område och att förbundet förövrigt inte har något att anmärka.

Planläggarens bemötande:
Inget behov av bemötande

Utlåtande 2 / NTM-centralen i Södra Österbotten

Under arbetsområdet 9.5.2023 kom man överens om att i Anna begravningsplats utvidgningsdel är bara jordfästning i urna och spridning av aska möjliga. Det här tas i beaktande i planen med en planbestämmelse.

Dessutom konstaterades det att det är viktigt att bevara områdets trädbestånd. Så stor del som möjligt att nuvarande trädbestånd bör sparas i den nya utvidgningsdelen. Det här kan mycket bra förverkligas när det handlar om jordfästning i urna och kremering. Det är också viktigt att plantera nya träd och att undvika omfattande gräsmattor på området.

I förteckningen över handlingar (beskrivningens punkt 1.5.) borde ingå av Envineer utarbetade skyddsplan för grundvattenområden i Karleby (Kokkolan pohjavesialueiden suojelusuunnitelma 2023) som ersätter utkastet som utarbetades av GTK år 2014. Skyddsplanen är som bäst hos Karleby stad för godkännande.

Av beskrivningens punkt 3.1.2 Grundvattenområde bör framgå att varken vattenkvaliteten eller vattenmängden får orsakas förändringar.

Planområdets naturmiljö ska beskrivas noggrannare. En del av planområdet har i gällande detaljplan anvisats som parkområde som bör bevaras i naturtillstånd. Av beskrivningen bör framgå områdets naturvärden och åtminstone förekomsten av arter enligt habitatdirektivet. Exempelvis förekomsten av flygekorre och fladdermöss bör granskas på begravningsplatsens utvidgningsområden för att undvika att dessa arters föröknings- och viloplatsers minskar eller försvinner i strid med naturvårdslagen. I planarbetet måste eventuella konsekvenser för naturmiljön bedömas inklusive delvis förändring

av användningsändamålet för ett parkområde enligt en planändring. NTM-centralen tar närmare ställning till det som gäller naturmiljön när uppgifter om nuläget preciserats.

Med tanke på området som ska bevaras i naturtillstånd och dess eventuella naturvärden samt skyddande av grundvattnet borde man med planbestämmelser främja bevarandet av naturtillståndet och/eller trädbeståndet på utvidgningsområdet.

Planläggarens bemötande:

I utlåtandet framförda iakttagelse om bevarande av trädbestånd har beaktats i detaljplaneförslaget. I detaljplaneförslaget har gränsen för begravningsplatsens utvidgningsområde flyttats 11 meter längre bort från bosättning. På så sätt kvarstår mera skogsområde mellan bosättningen och begravningsplatsen jämfört med planen i planutkastfasen. I planförslaget har en planbestämmelse lagts till området för jordfästning i urna (eh/uh). Områdets trädbevuxna karaktär bör bevaras. På så sätt eftersträvas bevarande av områdets grönmiljö både genom att plantera nya träd och bevara befintliga träd.

I detaljplanbeskrivningens förteckning över handlingar har lagts till av Envineer utarbetade skyddsplan för grundvattenområden i Karleby (Kokkolan pohjavesialueiden suojelusuunnitelma 2023) och den gamla texten i planen som utarbetats av GTK har strukits.

I beskrivningens punkt 3.1.2 Grundvattenområde har lagts till texten: Det får inte ske förändringar i grundvattnets kvalitet eller i grundvattenmängden.

En naturinventering på området har gjorts (Ramboll 2024) och i inventeringens utlåtande framförda ärenden har utretts och beskrivits närmare. I inventeringen rekommenderas att äldre tallar på området i mån av möjlighet bör bevaras samt att områdets skogsaktighet upprätthålls. I inventeringen framförda håliga tall som bildats av större hackspett bör i mån av möjlighet bevaras. De här uppgifterna har lagts till planbeskrivningens punkt 3.1.2 Naturmiljö och de beaktas i mån av möjlighet i samband med genomförandet av detaljplanen.

De i utlåtandet framförda ändringarna och kompletteringarna har beaktats i planförslaget. Storleken på området som ska bevaras i naturtillstånd har utökats då utvidgningsområdet har minskats genom att flytta kvartersgränsen i norr 11 meter söderut. För bevarandet av trädbeståndet har en planbestämmelse lagts till för utvidgningsområdet enligt vilken områdets trädbevuxna karaktär bör bevaras. Dessutom har man i planbeskrivningen lagt till den i utlåtandet föreslagna texten: Det får inte ske förändringar i grundvattnets kvalitet eller i grundvattenmängden. I områdets naturinventering framförda bevarandet av större hackspetts håliga tall i mån av möjlighet har beaktats i planbeskrivningen.

Utlåtande 3 / K.H. Renlunds museum

På planområdet finns inga fasta fornlämningar som fredats enligt lagen om fornminnen (295/1963), inte heller annat arkeologiskt kulturarv. Man känner inte till att det på planområdet finns särskilda värden i anslutning till den byggda kulturmiljön och -landskapet.

I och med att området gränsar till bosättning är det bra att beakta att det bildas tillräckligt med skyddsgronområden. Museet har inget annat att anmärka.

Planläggarens bemötande:

I utlåtandet framförda anmärkningen om tillräckligt med grönområden kan beaktas i detaljplaneförslaget. I planförslaget har kvartersgränsen för begravningsplatsens utvidgningsområde flyttats 11 meter längre bort från bosättning. På så sätt kvarstår ett större skogsområde mellan bosättningen och begravningsplatsen.

I planförslaget har en planbestämmelse lagts till området för jordfästning i urna (eh/uh). Områdets trädbevuxna karaktär bör bevaras. På så sätt eftersträvas bevarande av områdets grönmiljö både genom att plantera nya träd och bevara befintliga träd.

Åsikt 1

Vi motsätter oss ett så stort utvidgningsområde som framförts i planutkastet 27.9.2023.

Området är ett viktigt friluftsområde för invånarna. Nämnda skogsremsa används flitigt av motionsidkare. Skogsremsan har ett vackert, friskt trädbestånd samt mångsidigt med djur i naturen. Trädens och naturens betydelse som främjare av människors hälsa och välbefinnande har konstaterats i många undersökningar om stadsmiljön. Betydelsen för klimatet är också ostridbar. En värdefull skog som förbättrar relationen till naturen bland områdets invånare borde bevaras.

Även om begravningsplatsen är en vacker och lugn granne vill vi ändå inte ha den så när inpå oss. Begravningsplatsens belysning för nära kan också störa under mörka årstider.

Vi är besvikna över planen att minska grönområdet just på den här sidan i Mesil. Exempelvis vid kanterna av Marie begravningsplats finns gott om skog och ingen nära bosättning.

Begravningsplatsens gräns skulle ligga mindre än 40 meter från vår tomtgräns. Det här tycker vi är för nära. För att nå ovan beskrivna mål måste en rimlig skogsremsa bli kvar mellan begravningsplatsen och tomten. Om en eventuell utvidgning förverkligas måste avståndet mellan begravningsplatsen och tomtgränsen vara minst 60 meter och begravningsplatsens gräns förses i sin helhet med stenmur.

Planläggarens bemötande:

I åsikten framförda minskningen av grönremsan och invånarnas oro för utvidgningsområdets närhet kan beaktas i detaljplaneförslaget. I planförslaget har gränsen för begravningsplatsens utvidgningsområde flyttats 11 meter längre bort från bosättning. På så sätt kvarstår ett större skogsområde mellan bosättningen och begravningsplatsen. I planförslaget ligger begravningsplatsens gräns på 47 meters avstånd från tomtgränsen. I planförslaget har området för begravningsplatsens utvidgning minskat då kvartersgränsen i norr har flyttats 11 meter längre bort från bosättning. Gränsen kan inte flyttas mera än 11 meter eftersom området som används för jordfästning i urna då blir för litet.

I planförslaget har lagts till en planbestämmelse om jordfästning i urna. Områdets trädbevuxna karaktär bör bevaras. På så sätt eftersträvas bevarande av områdets grönmiljö både genom att plantera nya träd och bevara befintliga träd.

I planförslaget tilläggs inte en bestämmelse om stenmur eftersom det är mycket dyrt att bygga en stenmur och den bredd som behövs för en stenmur upptar mycket areal på begravningsplatsområdet.

Karleby stad har 2022 ingått ett intentionsavtal om säljning av nämnda område invid Anna begravningsplats till Karleby kyrkliga samfällighet. Karleby stad har inte föreslagit säljning av andra områden till Karleby kyrkliga samfällighet och därför har planen gjorts för området som intentionsavtalet gäller.

Det kan anses kostnadseffektivt att placera begravningsplatsens utvidgning i samband med Anna begravningsplats eftersom funktioner och konstruktioner som stöder begravningsplatservice redan finns på området, exempelvis förbindelsevägar till området, färdiga parkeringsområden samt servicebyggnader.

Karleby kyrkliga samfällighet låter göra en belysningsplan för området. I den preliminära belysningsrapporten, som nämns i beskrivningens punkt 4.5 Från planutkast till förslag, har det framförts olika sätt att minimera belysningens störande effekt. I rapportens åtgärdsförslag hålls områdets belysning dämpad på 10 procents nivå och belysningsstyrkan utökas vid behov då rörelsedetektorn upptäcker rörelse. Vad gäller belysningsstyrkan konstaterades det i rapporten att en 45 meter bred mellanremsa i bosättningens riktning räcker till för att begränsa ljusmängden till en mycket liten mängd.

Åsikt 2, Asunto Oy Postijuna

Husbolagets aktieägare motsätter sig utvidgning av begravningsplatsen i stadens riktning. Enligt planen ligger området efter utvidgningen på ett mindre än 40 meters avstånd från flera husbolags tomtgräns, vilket vi anser vara för lite. Vi har diskuterat med de närmaste husbolagen och i dem motsätts också utvidgningen i vår riktning.

Planläggarens bemötande:

I åsikten framförda invånarnas oro för utvidgningens närhet kan beaktas i detaljplaneförslaget. I planförslaget har gränsen för begravningsplatsens utvidgningsområde flyttats 11 meter längre bort från bosättning. På så sätt kvarstår ett större skogsområde mellan bosättningen och begravningsplatsen. I planförslaget ligger begravningsplatsens gräns på 44,4 meters avstånd från husbolagets tomtgräns. I planförslaget har området för begravningsplatsens utvidgning minskat då kvartersgränsen i norr har flyttats 11 meter längre bort från bosättning. Gränsen kan inte flyttas mera än 11 meter eftersom området som används för jordfästning i urna då blir för litet.

Åsikt 3

Begravningsplatsen skulle utvidgas till 35 meters avstånd från vår tomt, vilket är alldeles för nära. Det påverkar direkt bostadens värde. Ett avstånd på 60–70 meter skulle enligt min mening vara lämpligt. Varför utvidgas inte Marie begravningsplats? Där finns ju tomt markområde och ingen bosättning i närheten. Ett rimligt grönområde borde bevaras. Ett viktigt friluftsområde för mig själv och också för andra invånare. Om detaljplaneändringen genomförs på det sätt som föreslagits så motsätter jag mig starkt.

Planläggarens bemötande:

I åsikten framförda oro för närheten av begravningsplatsens utvidgning kan beaktas i detaljplaneförslaget. I planförslaget har gränsen för begravningsplatsens utvidgningsområde flyttats 11 meter längre bort från bosättning. På så sätt kvarstår ett större skogsområde mellan bosättningen och begravningsplatsen. I planförslaget ligger begravningsplatsens gräns på 48 meters avstånd från invånarens tomtgräns. I planförslaget har området för begravningsplatsens utvidgning minskat då kvartersgränsen i norr har flyttats 11 meter längre bort från bosättning. Gränsen kan inte flyttas mera än 11 meter eftersom området som används för jordfästning i urna då blir för litet.

I planförslaget har lagts till en planbestämmelse om jordfästning i urna. Områdets trädbevuxna karaktär bör bevaras. På så sätt eftersträvas bevarande av områdets grönmiljö både genom att plantera nya träd och bevara befintliga träd.

Karleby stad har 2022 ingått ett intentionsavtal om säljning av nämnda område invid Anna begravningsplats till Karleby kyrkliga samfällighet. Karleby stad har inte föreslagit säljning av andra områden till Karleby kyrkliga samfällighet och därför har planen gjorts för området som intentionsavtalet gäller.

Bilaga 2. Förslagsfasens utlåtanden, anmärkningar och planläggarens bemötanden

Planförslaget var framlagt till påseende 28.11.2024 – 10.1.2025.

Under denna tid inkom tre utlåtanden. Inga anmärkningar inkom med anledning av planförslaget.

Utlåtande 1 / K.H. Renlunds museum

Inget att anmärka.

Planläggarens bemötande:

Inget behov av bemötande

Utlåtande 2 / NTM-centralen i Södra Österbotten

NTM-centralen har inget att anmärka om planförslaget.

Planläggarens bemötande:

Inget behov av bemötande

Utlåtande 3 / Mellersta Österbottens förbund

Mellersta Österbottens förbund anser det vara viktigt att skyddandet av grundvattenområdet har beaktats i detaljplanen med planbestämmelser. Mellersta Österbottens förbund har inget annat att anmärka.

Planläggarens bemötande:

Inget behov av bemötande