

Rautakurun kansallispuisto

20.2.2025 ympäristötarkastaja Elisa Lindgren

Valtuustoaloite

Kaupunginvaltuustossa 15.4.2024 jätettiin valtuustoaloite (§ 42, 17/00.01.06/2024) Kokkolan ja Kannuksen hallinnollisella alueella sijaitsevan Etelänevan-Viitasalonnevan-Seljäsennevan Natura2000 -suojelualueen perustamiseksi Rautakurun kansallispuistoksi. Kannuksen kaupunki on jo aikaisemmin esittänyt alueen perustamista kansallispuistoksi. Valtuustoaloitteessa todetaan, että kansallispuisto tulisi olemaan ainoa täysin Keski-Pohjanmaan maakunnan alueella sijaitseva kansallispuisto. Aloitteen mukaan kansallispuiston perustamisella odotetaan olevan myönteisiä vaikutuksia matkailuun ja elinkeinoelämään. Luontoarvoiltaan alue on monipuolinen ja yksi Keski-Pohjanmaan tärkeimmistä soidensuojeluohjelman kohteista. Aloitteessa on esitetty, että Kokkolan kaupunki alkaisi yhdessä Kannuksen kaupungin ja Keski-Pohjanmaan maakuntaliiton kanssa selvittämään toimenpiteitä asian eteenpäin saattamiseksi.

Kaupunginvaltuusto päätti merkitä aloitteen pöytäkirjaan ja saattaa sen kaupunginhallituksen käsittelyyn.

Yleisesti kansallispuistoista

Kansallispuistot ovat Suomen luonnon helmiä. Ne ovat laajoja suojelualueita, jotka muodostavat Suomen luonnonsuojelualueiden verkoston rungon. Kansallispuistojen tärkein tarkoitus on säilyttää luonnon monimuotoisuutta, niin lajistoa, elinympäristöjä kuin maisemallisia erityispiirteitä. Luonnonsuojelun lisäksi kansallispuistot ovat tärkeitä virkistys- ja retkeilykohteita: ne tarjoavat mahdollisuuden päästä tutustumaan Suomen hienoimpiin luonnonympäristöihin sekä monipuoliset luonnossa liikkumisen ja harrastamisen mahdollisuudet.

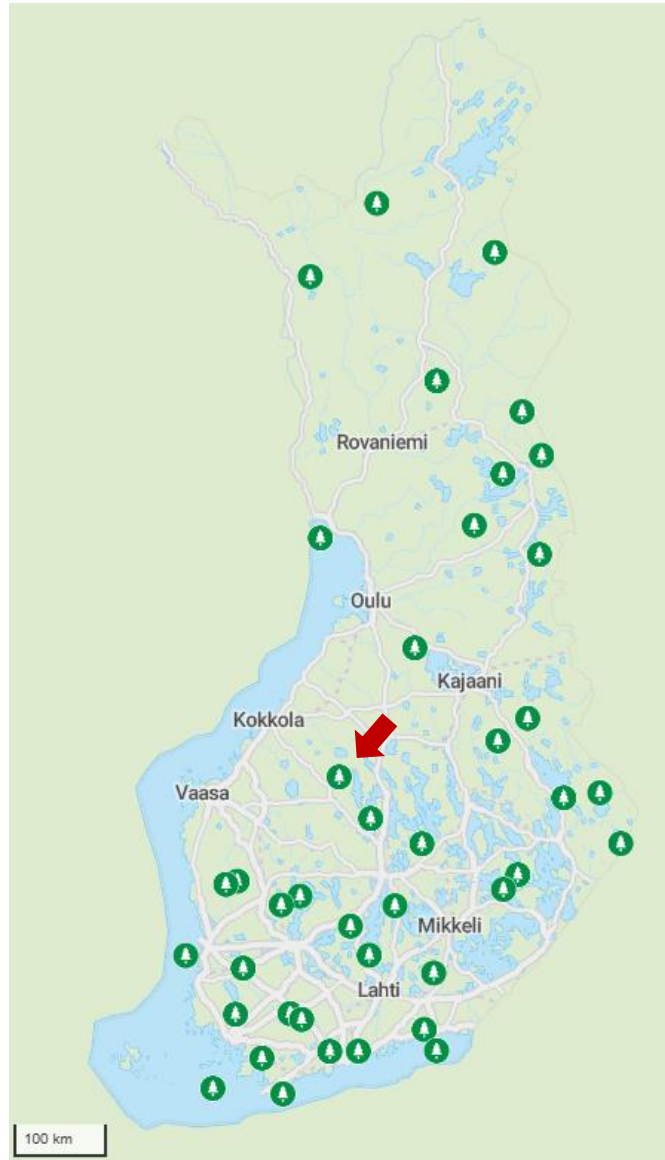
Kansallispuisto voidaan perustaa erityislailla, jos seuraavat ehdot täyttyvät:

1. Puisto perustetaan valtion omistamille maille ja vesille.
2. Puiston pinta-alan on oltava perustamisvaiheessa vähintään 1000 hehtaaria.
3. Alueella on merkitystä yleisenä luonnonnähtävyytenä tai muutoin luonnontuntemuksen lisäämisen tai yleisen luontoharrastuksen kannalta.

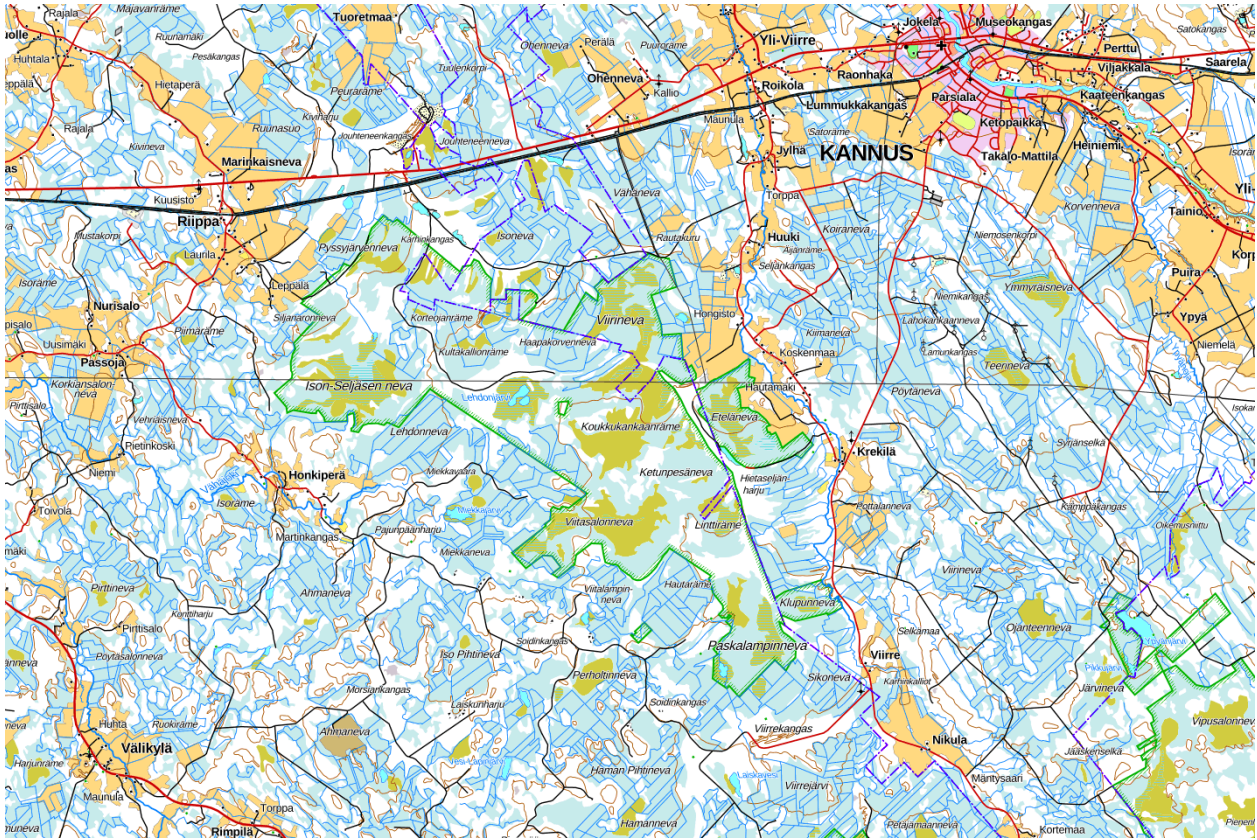
Suomessa on vuonna 2025 yhteensä 41 kansallispuistoa, joiden yhteenlaskettu pinta-ala on 1003300 hehtaaria (Ympäristöministeriö, 2024). Kansallispuistoista Keski-Pohjanmaalle sijoittuu ainoastaan Salamajärven kansallispuisto, joka on osittain Perhon kunnan alueella (kuva 1). Perämeren rannikolla tai rannikon tuntumassa Vaasasta Ouluun ulottuvalla alueella ei sijaitse ainuttakaan kansallispuistoa (kuva 1). Kokkolan ja Kannuksen alueelle sijoittuva kansallispuisto paikkaisi tätä aukkoa kansallispuistoverkostoissa.

Etelänevan-Viitasalonnevan-Seljäsennevan Natura2000-suojelualueet ovat pääosin Metsähallituksen hallinnassa ja valtion omistamia maita. Natura-alueen pinta-ala on 2506 hehtaaria, ja

suojelualuekokonaisuuteen kuuluu myös yksityisiä luonnonsuojelualueita (kuva 2). Valtion omistamien luonnonsuojelualueiden pinta-ala ylittää kansallispuiston pinta-alakriteerin (1000 ha) reilusti. Yksityismaiden olemassa olevia luonnonsuojelualueita voidaan liittää kansallispuistokokonaisuuteen.



Kuva 1. Kartta Suomen kansallispuistojen sijainneista. Salamajärven kansallispuisto Perhossa on merkitty karttaan punaisella nuolella. Kuvakaappaus on otettu Luontoon.fi - karttapalvelusta 4.2.2025 ([Kartta - Retkeily & ulkoilu - Luontoon](#)).



Kuva 2. Maastokartta, jossa näkyy vihreällä rajauksella nykyisen Etelänevan-Viitasalonnevan-Seljäsenevan Natura2000-alueen sijainti Kokkolan ja Kannuksen rajalla.

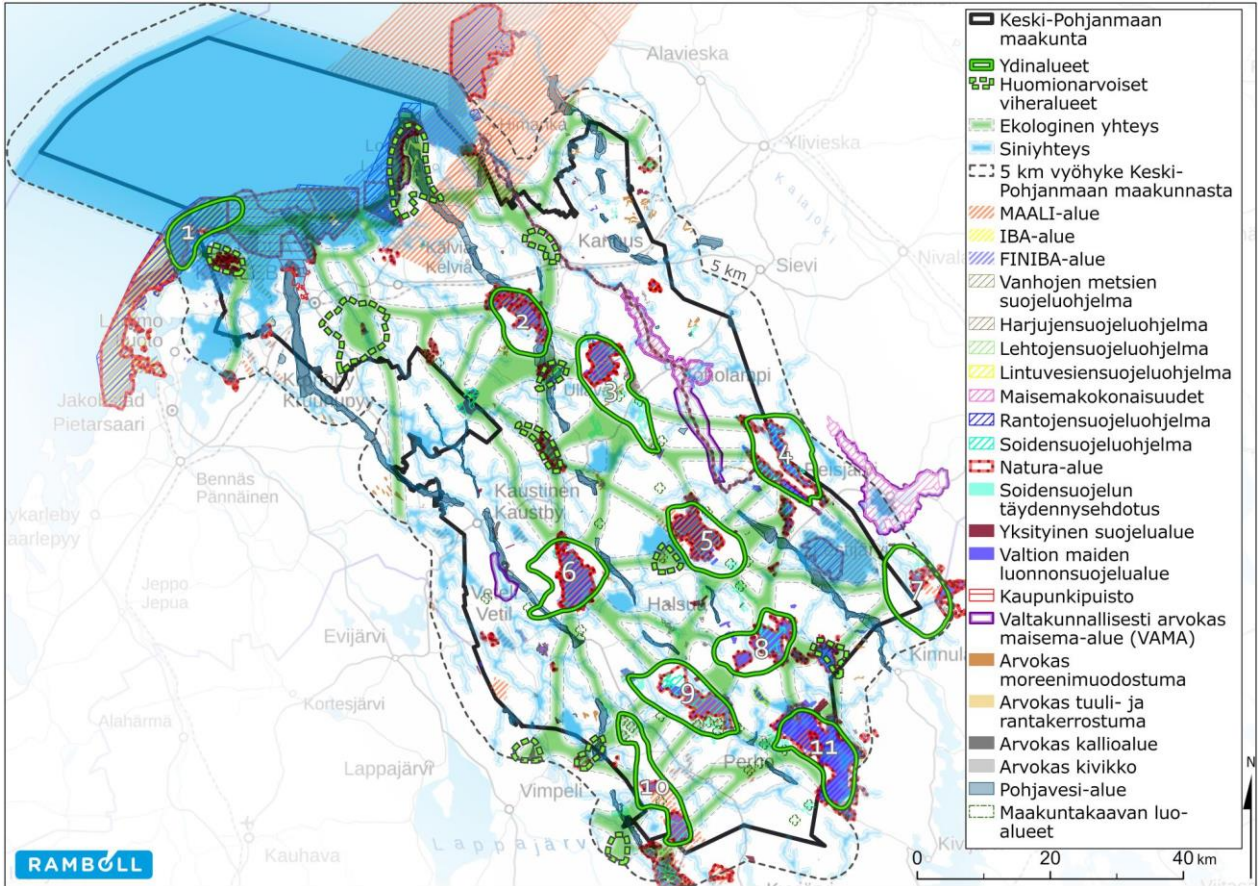
Luonto- ja virkistysarvot Etelänevan-Viitasalonnevan-Seljäsenevan alueella

Etelänevan-Viitasalonnevan-Seljäsenevan suoalue sijaitsee Lohtajan Vattajanniemelle päättyvän luodekaakko-suuntaisen harjualueen päällä. Edellisen jääkauden jälkeen merenrannoille on muodostunut luonnonvoimien vaikutuksesta rantavalleja, ja näitä sisämaahan jääneitä muinaisia rantavalleja kutsutaan kaarroiksi. Kaarrot ovat pidättäneet taakseen valumavesiä ja alueet kaartojen ympärillä ovat soistuneet. Etelänevan-Viitasalonnevan-Seljäsenevalla kaarrot ja hiekkaharjanteet ovat jakaneet suoaluetta erillisiin pieniin suoaltaiisiin. Alueelta löytyy sekä aapasuon että keidassuon piirteitä ja se luokitellaan Pohjanmaan vietto- ja rahkakeitaiden vyöhykkeen ja Suomenselän aapasuovyöhykkeen rajalle. Suoalueen reuna-alueita on ojitettu ja alueeseen kuuluvien viiden lammen tai järven pintaa on laskettu 1900-luvun alkupuolella. Aikoinaan alueen suurin järvi, Lehdonjärvi, on nykyisin lähes umpeenkasvanut.

Alueella esiintyy seuraavia luontodirektiivin liitteessä I mainittuja luontotyyppisiä: humuspitoiset järvet ja lammet, keidassuot, vaihtumissuot ja rantasuot, aapasuot, luonnonmetsät ja puustoiset suot. Nämä luontotyytit ovat olleet perusteena alueen suojeluun Natura2000-ohjelmassa. Metsähallituksen inventoinneissa on lisäksi löytynyt pienialaisesti luontotyyppiä lähteet ja lähdesuot (Sievänen, 2011). Kokonaisuudessaan alue on edustava, laaja ja luonnontilainen kokonaisuus. Alue on säilyttänyt erämaisia piirteitä, ja suojelualuetta ympäröivät metsätalouskäytöstä huolimatta laajat yhtenäiset luontoalueet.

Keski-Pohjanmaan liiton toteuttamassa viherrakenneselvityksessä tunnistettiin luonnon ydinalueita, huomionarvoisia viheralueita ja suojelualueita yhdistäviä ekologisia käytäviä Keski-Pohjanmaan alueella

(Keski-Pohjanmaan liitto, 2024). Viherrakenneselvityksessä Etelänevan-Viitasalonnevan-Seljäsenevan suojelualue tunnistettiin osaksi Viitasalonnevan luonnon ydinaluetta (kuva 3 ja 4).



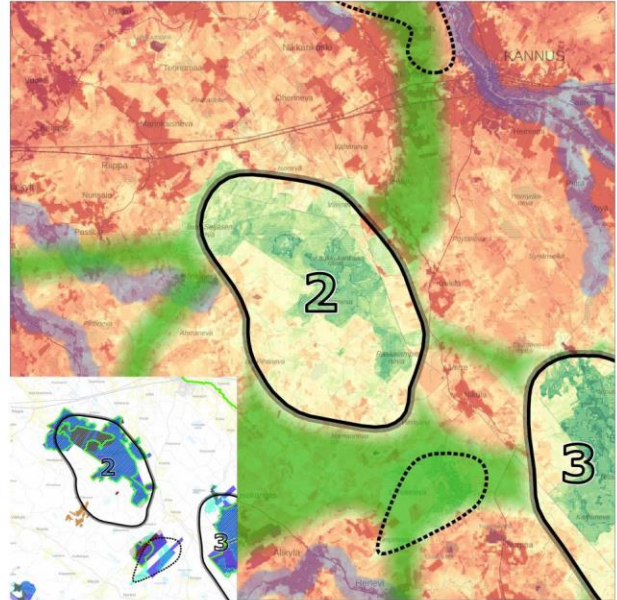
Kuva 3. Keski-Pohjanmaan viherrakenneselvityksessä on tunnistettu luonnon ydinalueet, huomionarvoiset viheralueet ja suojelualueita yhdistävät ekologiset yhteydet. Etelänevan-Viitasalonnevan-Seljäsenevan suoalue sijaitsee kartan kuviolla 2. Lähde: Keski-Pohjanmaan liitto (2024).

2. Viitasalonnevan alue | Kokkola, Kannus |

Pinta-ala, km²
61

Viherranalyysin tulos
35/64

Kuvaus	Alue on suurilta osin Natura-alueita ja linnustolle merkittävää. Kuuluu suurilta osin Etelänevan-Viitasalonnevan-Seljäsenevan suojelalueisiin. Edustaa Suomenselän aapasuolunottoa sekä vähäisesti keidassoita. Pinta-ala 61 km ² edustaa ydinalueista pienimpiä.
Luontoarvot, suojelualueet	Alueesta noin puolet on kansallisesti arvokasta linnustoaluetta sekä suurilta osin luonnonsuojelualueita. Alueelle sijoittuu myös maakunnallisesti arvokkaita harjualueita. Suuri osa alueesta on ojitamatonta suoaluetta. Erityislajisto: metsäpeura, susi, linnusto.
Virkistys, matkailu ja maankäyttö	Alueelle ei sijoitu kohdennettua virkistystoimintaa, mutta alueen halki on maakuntakaavaan merkitty moottorikelkkailulle yhteystarve luode-kaakko suuntaisesti. Suojelualueiden ulkopuoliset metsät ovat metsätalouskäytössä. Suunnitteilla olevat tuulivoimapaistot voivat heikentää ydinaluetta ja ekologisia yhteyksiä.
Ekologiset yhteydet	Ekologiset yhteydet on huomioitu monimuotoisuuden kannalta keskeisten alueiden kautta maakunnan sisäisesti sekä ympäröiviin maakuntiin. Useita yhteyksiä. Alue ei kytkeydy suoraan ympäröivien maakuntien osoitettuihin ekologisiin yhteyksiin, vaan välillisesti muiden monimuotoisuuden kannalta tärkeiden alueiden kautta.



Kuva 4. Viitasalonnevan alue on tunnistettu Keski-Pohjanmaan viherrakenneselvityksessä yhdeksi maakunnan luonnon ydinalueeksi (kartan kuvio 2). Ydinalueesta osa on Etelänevan-Viitasalonnevan-Seljäsenevan suoaluetta, jolla kansallispuisto sijaitsisi. Lähde: Keski-Pohjanmaan liitto (2024).

Etelänevan-Viitasalonnevan-Seljäsenevan Natura2000-suojelualueella tavataan useita uhanalaisia kasvi- ja eläinlajeja sekä luonnon monimuotoisuuden kannalta merkittävää lajistoa (ELY-keskukset, 2023). Kasvien osalta arvokkaimmiksi alueiksi on Natura-arvioinnissa tunnistettu Eteläneva ja Viirineva, joiden kasvilajistoon kuuluu useita valtakunnallisesti ja alueellisesti uhanalaisia lajeja, kuten lettosara ja kaitakämmekä. Muita merkittäviä alueella tavattavia kasvi- ja sammallajeja ovat muun muassa hoikkavilla, rimpivihvilä, punakämmekä, kiiltosirppisammal ja lettokynsisammal.

Etelänevan-Viitasalonnevan-Seljäsenevan alue on 2000-luvun alkupuolella tunnistettu Suomen ympäristökeskuksen ja BirdLife Suomen toimesta kansallisesti tärkeäksi lintualueeksi, FINIBA-alueeksi, ja BirdLife Keski-Pohjanmaa ry on arvottanut alueen maakunnallisesti tärkeäksi lintualueeksi (Ornis Botnica, 2018). Alueella tavataan karuhkojen suo- ja metsäseutujen lajistoa, muun muassa maakotka, kurki, kapustarinta, pikkukuovi, riekko, teeri, metso, valkoviklo, liro, mustapyrstökuiiri, laulujoutsen ja metsähanhi. Alueen linnustosta löytyy useita uhanalaisuusluokitukseltaan silmälläpidettäviä, vaarantuneita tai erittäin uhanalaisia lajeja.

Etelänevan-Viitasalonnevan-Seljäsenevan alue kuuluu Suomenselän metsäpeurapopulaation läntisiin elinalueisiin. Metsäpeura (uhanalaisuusluokitus silmälläpidettävä) onkin yksi alueen suojelun perusteena oleva laji. Suurpedoista alueella esiintyy susia (erittäin uhanalainen), sillä suojelualue kuuluu Toholammin alueen susilauman reviiiriin (Valtonen ym. 2024). Myös ilveksestä (elinvoimainen) on havaintoja laji.fi -palvelussa, karhua ja ahmaa tavataan alueella myös ainakin satunnaisesti. Suojelualueen välittömästä läheisyydestä on löytynyt myös laji.fi-havaintojen perusteella jälkiä liito-oravasta (vaarantunut).

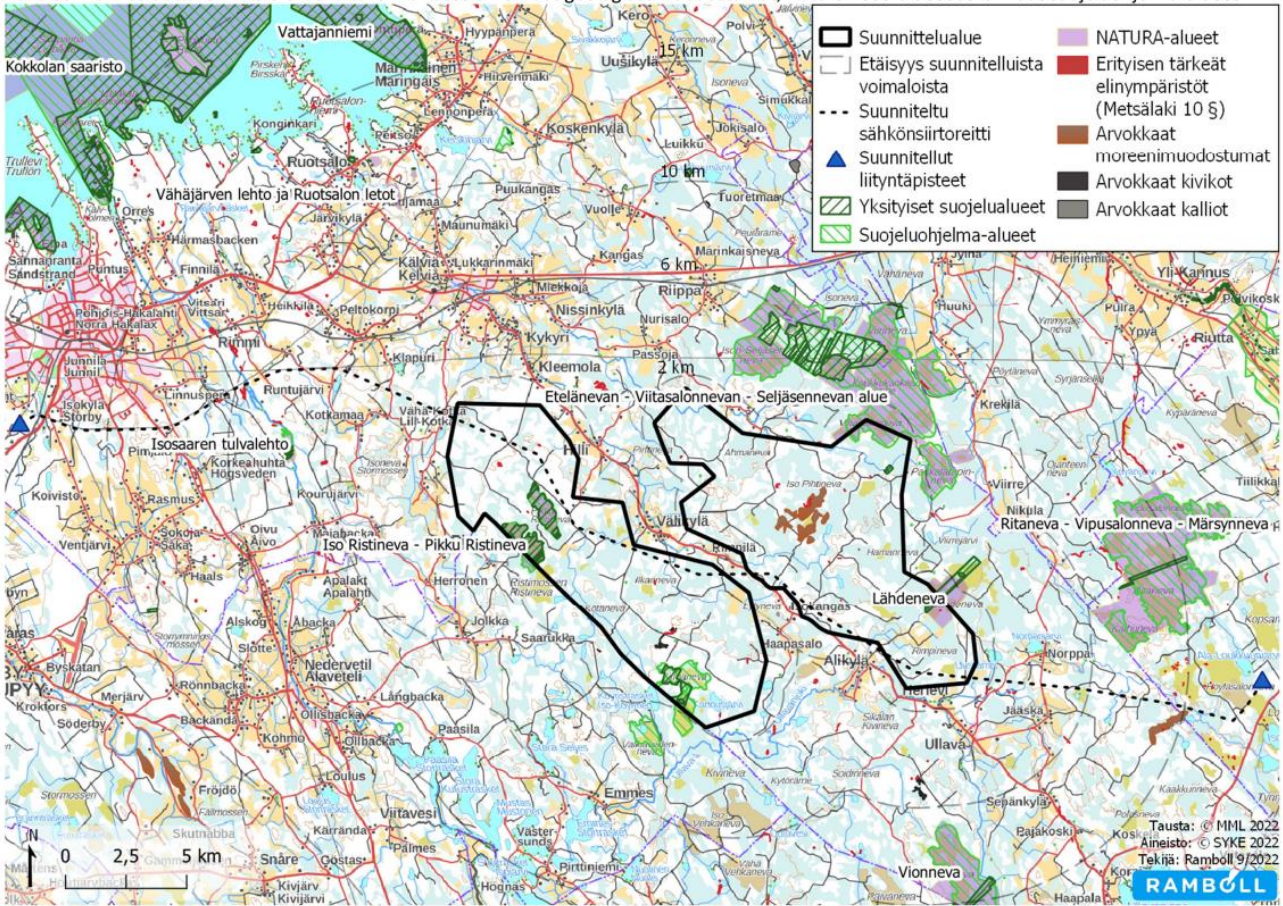
Kansallispuistojen kävijämäärät ovat Suomessa pääsääntöisesti lisääntyneet viime vuosina (Metsähallitus, 2025). Kansallispuistot ovat suosittuja retkeilykohteita, ja niissä vierailaan läheltä ja kaukaa. Rautakurun kansallispuiston perustamisen voidaan olettaa lisäävän luontomatkailua Kokkolan ja Kannuksen alueella, ja lisäävän siten mahdollisuuksia matkailu- ja palvelualojen yrittäjille. Valtio rahoittaa kansallispuistojen peruspalvelut budjettivaroin, mutta elinkeinosektori luo kansallispuistojen yhteyteen maksulliset matkailupalvelut. Luontoliikunnan ja retkeilyn myönteisistä vaikutuksista kansanterveyteen on jo runsaasti näyttöä (Tyrväinen ym. 2024), ja kansallispuiston myötä virkistysmahdollisuudet lähialueiden asukkaille lisääntyisivät. Kansallispuisto Kokkolan alueella voi myös parantaa kaupungin mainetta luontomyönteisenä kaupunkina.

Maankäyttösuunnitelmat alueen läheisyydessä

Tuulivoimahankkeet

Kokkolassa ja Kannuksessa on suunnitteilla useita tuulivoimahankkeita, joista lähimpänä Rautakurun ehdotetun kansallispuiston aluetta on Pihtinevan tuulivoimahanke Kokkolassa (kuva 5). Pihtinevan tuulivoimahankkeessa on käynnissä ympäristövaikutusten arviointimenettely. Pihtinevan tuulivoimaloiden etäisyys Natura- ja suojelualueista arvioidaan YVA-selostuksessa ja yhteysviranomaisen perustellussa päätelmässä. Kannuksen alueella lähin jo rakennettu tuulivoimapuisto, Kuuronkallio, sijoittuu noin 2,5 km etäisyydelle suojelualueesta.

Kannuksen kaupunki on tehnyt selvityksen tuulivoimarakentamisen suunnittelusta ja rakentamisen periaatteista Kannuksessa (Kannuksen kaupunki, 2023). Selvityksessä on esitetty, että Kannuksen kaupunginvaltuusto edellyttää tuulivoimaloilta vähintään 2 km suojaetäisyyttä vakituiseen asutukseen ja loma-asutukseen, 1,5 km suojaetäisyyttä eläinsuojiin ja turkistarhoihin sekä 1 km etäisyyttä paikallisesti merkittäviin kohteisiin ja alueisiin. Etelänevan-Viitasalonnevan-Seljäsennevan alue on kyseisessä selvityksessä tunnistettu paikallisesti merkittäväksi alueeksi.



Kuva 5. Kokkolaan suunniteilla olevan Pihtinevan tuulivoimahankkeen suunnittelualueen sijainti suhteessa Etelänevan-Viitasalonnevan-Seljäsenevan Natura2000-alueeseen. Lähde: Pihtinevan tuulivoimahankkeen YVA-arviointiohjelman Liite 2 ([Pihtinevan tuulivoimahanke, Kokkola](#)).

Malminetsintä

Malminetsintä- ja kaivostoiminta ei tällä hetkellä rajoita kansallispuistohanketta (kuva 6). Lähin voimassa oleva malminetsintävaraus sijaitsee noin 10 km etäisyydellä Etelänevan-Viitasalonnevan-Seljäsenevan Natura-alueesta länteen. Ajantasaisen malminetsintävarausten ja kaivostoiminnan tilanne on tarkistettavissa Tuokesin karttapalvelusta: [Kaivosrekisterin karttapalvelu](#).

Viitteet

- ELY-keskukset, 2023. Etelänevan-Viitasalonnevan-Seljäsennevan alue. Verkkosivu. <https://www.ymparisto.fi/fi/luonto-vesistot-ja-meri/luonnon-monimuotoisuus/suojelu-ennallistaminen-ja-luonnonhoito/natura-2000-alueet/etelanevan-viitasalonnevan-seljasennevan-alue>. Viitattu 5.2.2025
- Kannuksen kaupunki, 2023. Tuulivoimarakentamisen suunnittelu ja rakentamisen periaatteet Kannuksessa 2023. <https://kannus10.oncloudos.com/kokous/2023275-8-9465.PDF>
- Kannuksen kaupunki, 2024. Strategia. Verkkosivu. <https://kannus.fi/hallinto-ja-paatoksenteko/strategia-2/>. Viitattu 5.2.2025
- Keski-Pohjanmaan liitto, 2024. Keski-Pohjanmaan viherrakenneselitys. Verkkosivu. <https://storymaps.arcgis.com/stories/f5cb402050684691be3a48e856a7cc58>. Viitattu 5.2.2025
- Keski-Pohjanmaan lintutieteellinen yhdistys ry, 2018. Ornis Botnica, 22. Vuosikerta. ISBN 0781-1071
- Metsähallitus, 2025. Käyntimääriä suojelu- ja retkeilyalueilla sekä palvelupisteissä. Verkkosivu. <https://www.metsa.fi/vapaa-aika-luonnossa/kayntimaarat/>. Viitattu 5.2.2025
- Sievänen Marko, 2011. Etelänevan-Viitasalonnevan-Seljäsennevan alueen valtion maiden soiden ennallistamissuunnitelma. Metsähallitus 2030/42/2008
- Tyrväinen, L., Halonen, J.I., Pasanen, T., Ojala, A., Täubel, M., Kivelä, S., Leskelä, A.-R., Pennanen, P., Manninen, J., Sinkkonen, A., Haahtela, T., Haveri, H., Grotenfelt-Enegren, M., Lankia, T. & Neuvonen, M. 2024. Luontoympäristön terveysvaikutukset ja niiden taloudellinen merkitys. Luonnonvara- ja biotalouden tutkimus 76/2024. Luonnonvarakeskus. Helsinki. 89 s.
- Valtonen, M., Heikkinen, S., Johansson, H., Härkälä, A., Helle, I., Mäntyniemi, S., Kojola, I. 2024. Susikanta Suomessa maaliskuussa 2024. Luonnonvara- ja biotalouden tutkimus 54/2024. Luonnonvarakeskus
- Ympäristöministeriö, 2024. Kansallis- ja luonnon-puistot muodostavat luonnonsuojelu-verkoston rungon. Verkkosivu. <https://ym.fi/kansallis-ja-luonnonpuistot>. Viitattu 20.11.2024