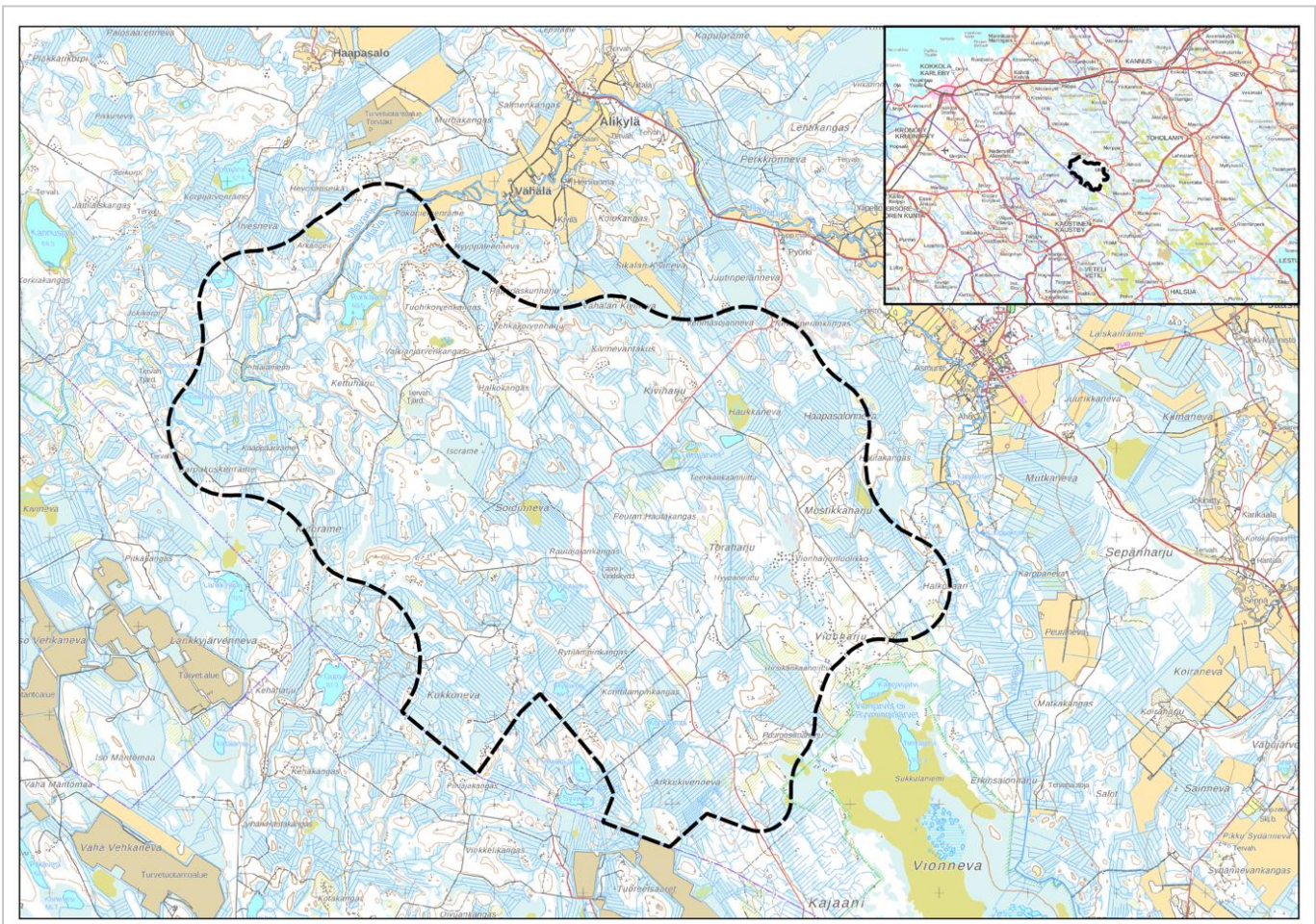




Kokkolan kaupunki

Kokkolan Rautajalan tuulipuisto

Osallistumis- ja arviointisuunnitelma, OAS
12.4.2024



Kokkolan Rautajalan tuulipuisto

1 SISÄLLYSLUETTELO

1	SISÄLLYSLUETTELO	1
2	OSALLISTUMIS- JA ARVIOINTISUUNNITELMA, OAS	2
3	TUULIVOIMAHANKE	2
4	SUUNNITTELUALUE JA SIJANTI	2
5	SUUNNITTELUKÄYTTÖVAATIMUKSET JA TAVOITTEET	3
5.1	Erillisessä ympäristövaikutusten arvioinnissa (YVA) tutkittavat vaihtoehdot	4
5.2	Voimaloiden lähiympäristö ja tiestö	6
6	YLEISKAAVAN SISÄLTÖVAATIMUKSET	7
6.1	Yleiskaavan sisältövaatimukset	7
6.2	Tuulivoimarakentamista koskevat erityiset sisältövaatimukset	7
7	LÄHTÖTIEDOT	8
7.1	Suunnittelualueen nykytila	8
7.2	Valtakunnalliset alueiden käyttötavoitteet, VAT	12
7.3	Maakuntakaava	13
7.4	Yleiskaava	19
7.5	Tuulivoimaosayleiskaavat	26
7.6	Asemakaava	27
7.7	Päätökset ja luvat	27
7.8	Rakennusjärjestys	27
7.9	Strategiat	28
7.10	Maanomistus	29
8	SELVITYKSET JA VAIKUTUSTEN ARVIOINTI	29
8.1	Selvitykset	29
8.2	YVA-menettely	32
8.3	Kaavan vaikutusten arviointi	32
9	OSALLISET	34
10	VUOROVAIKUTUS JA AIKATAULU	36
10.1	Vireilletulo	37
10.2	Luonnosvaihe	38
10.3	Ehdotusvaihe	38
10.4	Hyväksyminen	39
10.5	Osallistuminen- ja vuorovaikutusmenetelmät	39
11	YHTEYSTIEDOT	41

2 OSALLISTUMIS- JA ARVIOINTISUUNNITTELMA, OAS

Kaavoitusprosessin vireille tullessa kaupunki asettaa nähtäville osallistumis- ja arviointisuunnitelman, OAS (MRL 63 §), jossa esitetään osayleiskaavan laatimisen tavoitteita ja lähtökohtia, sen eri vaiheet ja eteneminen, miten kaavoitukseen voi osallistua sekä miten kaavan vaikutuksia arvioidaan kaavahankkeen aikana. Osallistumis- ja arviointisuunnitelma on saatavilla koko kaavahankkeen ajan ja sitä päivitetään tarvittaessa kaavaproessin aikana aina ehdotusvaiheen nähtävilläoloon asti.

3 TUULIVOIMAHANKE

Tuulivoimaosayleiskaavan (MRL § 77 a) laatiminen on aloitettu Prokon Wind Energy Oy:n aloitteesta ja se toteutetaan yhteistyössä kaavoitusviranomaisen, Kokkolan kaupungin kanssa. Osayleiskaavan kaavoitusaloite on hyväksytty kaupunginhallituksessa 20.11.2023 § 514. Tuulivoimahanke edistää hiilineutraalin energiatuotannon tuottamista alueella.

Tuulivoimahankkeen kaavoitus ja YVA-menettely toteutetaan erillisinä, mutta samanaikaisina prosesseina, konsulttitoimeksiantoina. Pääkonsulttina toimii ja osayleiskaavan laatii A-Insinöörit Civil Oy, YVA-menettelystä vastaa Ecobio Oy ja näiden vaikutusten arvioinnin edellyttämiä selvityksiä laaditaan A-Insinöörien, Ecobion ja alikonsulttien toimesta.

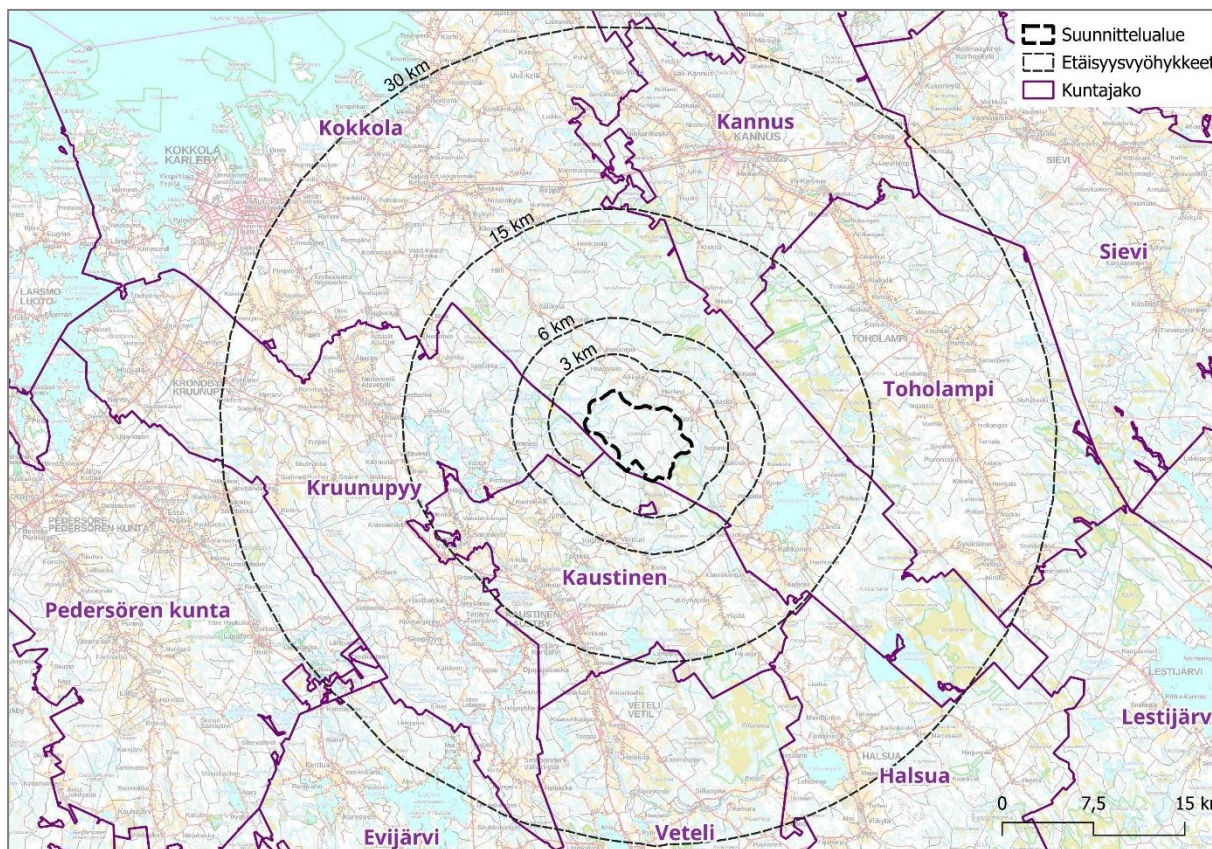
4 SUUNNITTELUALUE JA SIJANTI

Suunnittelualue sijaitsee Keski-Pohjanmaalla Kokkolan kaupungin alueella. Suunnittelualue sijaitsee noin 30 kilometrin etäisyydellä Kokkolan kaupungin keskustasta kaakkoon, noin 20 km Kannuksen kaupungin keskustasta etelään ja noin 14 km etäisyydellä Kaustisen kunnan keskustasta pohjoiseen. Lähimmät kylät ovat Ullava ja Alikylä sekä Vintturi, joka sijaitsee Kaustisen kunnan alueella.

Alue on pääasiassa metsäinen ja soinen. Alue on lähes rakentamaton ja lähiympäristö harvaan rakennettua haja-asutusalueetta.

Suunnittelualueen likimääräinen rajaus ja suhde kuntakeskuksiin on esitetty OAS:n kansilehdellä.

Kaava-alueen rajaus voi muuttua kaavaprosessin aikana mm. lähtötietojen, laadittavien selvitysten ja niiden johtopäätösten tai vuorovaikutuksen johdosta.



Kuva 1. Suunnittelun alueen likimääräinen rajaus suhteessa taajamiin, kuntarajaan ja tärkeimpiin teihin nähden. Etäisyysvyöhykkeet suunnittelun alueen rajasta on esitetty ohuella katkoviivalla 3, 6, 15 ja 30 kilometrin etäisyyksillä. (Lähde: Maastokartta/MML).

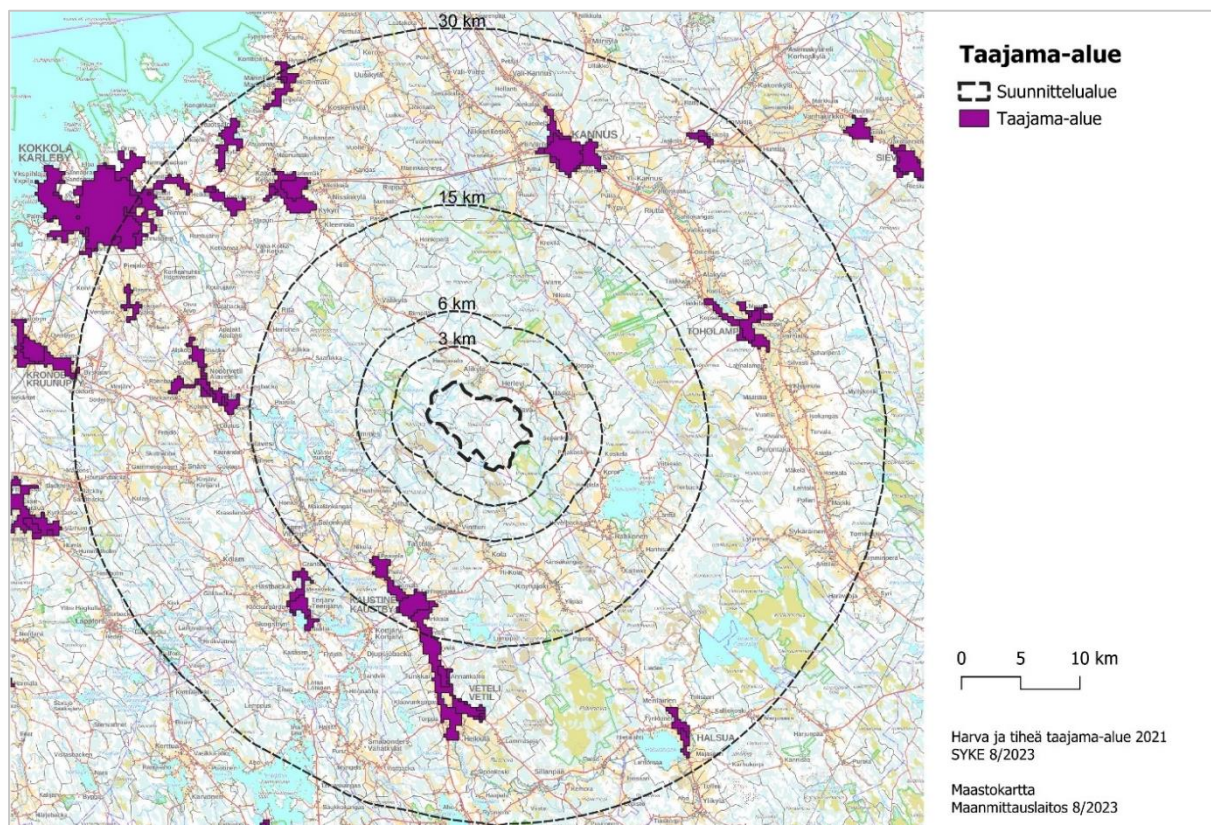
5 SUUNNITTELU TEHTÄVÄ JA TAVOITEET

Tehtävänä on laatia osayleiskaava tuulivoimahanketta varten (MRL § 77a) noin 3640 ha suuruisella alueella Kokkolan kaupungin alueella Ullavan kirkonkylän lounaspuolella. Kaavalla tutkitaan alustavasti noin 28-40 tuulivoimalan sijoittamista alueelle.

Suunniteltujen tuulivoimaloiden kokonaiskorkeus on enintään 300 m ja yksikköteho 7–10 MW.

Tämän lisäksi huomioidaan erikseen hankkeen edellyttämät sähkönsiirtoalueet, jotka sijoittuvat Kokkolan kaupungin ja Toholammin kunnan alueelle.

Suunnittelun alueella voi jatkossakin harjoittaa metsätaloutta. Metsätalousalueita voi edelleen käyttää virkistykseen ja ulkoiluun sekä metsästykseseen.



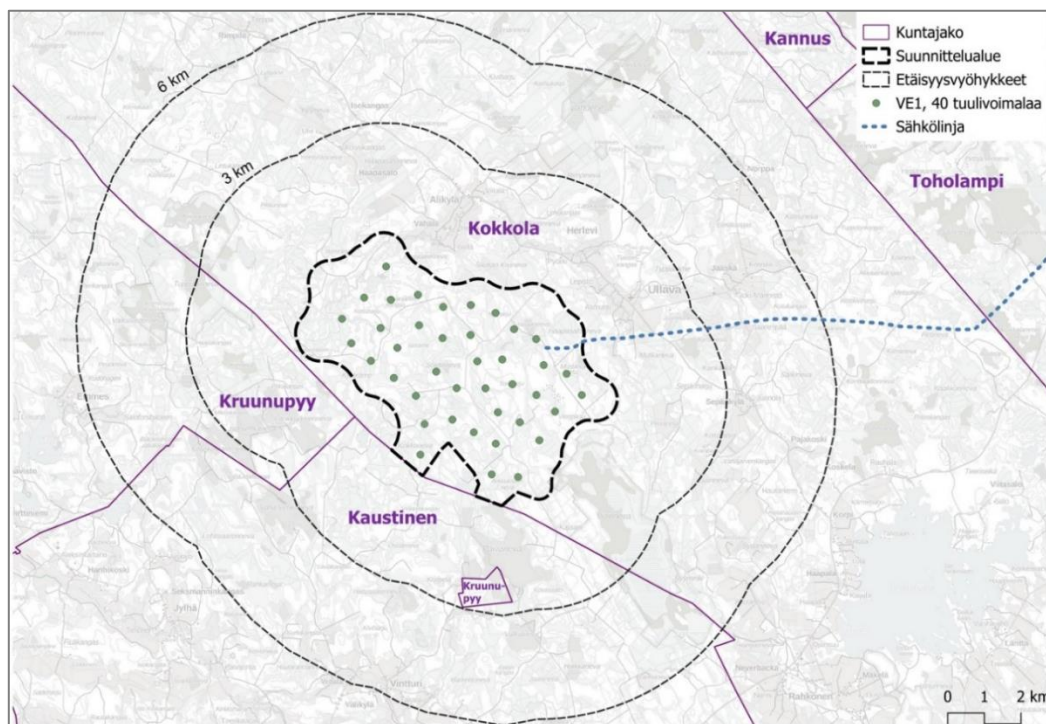
Kuva 2. Suunnittelualueen likimääräinen rajaus ja etäisyysvyöhykkeet suunnittelualueen rajasta on esitetty kartalla taajamarajauksen kanssa. (Lähde: Maastokartta, Maanmittauslaitos & Harva ja tiheä taajama-alue 2021, SYKE)

Hanke edellyttää YVA-menettelyä, sillä tuulivoimaloiden lukumäärä ylittää 10 kappaletta. Tavoitteena on arvioida hankkeen vaikutukset laaja-alaisesti sekä YVA-menettelyssä että osayleiskaavoituksessa.

5.1 Erillisessä ympäristövaikutusten arvioinnissa (YVA) tutkittavat vaihtoehdot

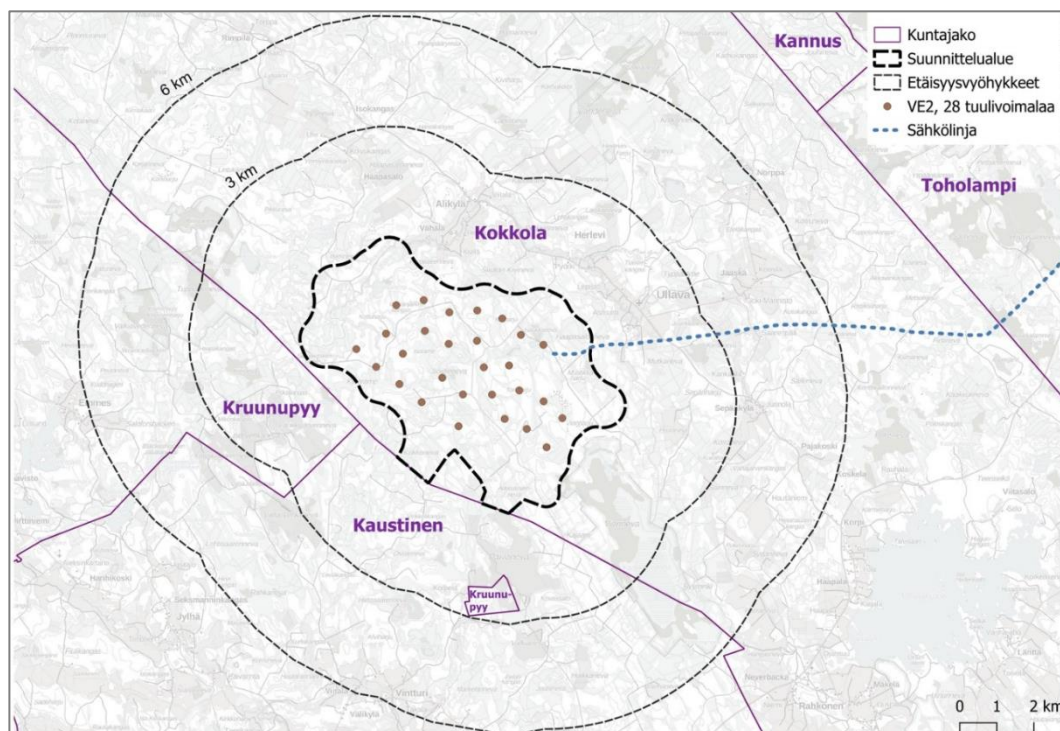
Ympäristövaikutusten arviointimenettelyssä (YVA) tarkastellaan seuraavia vaihtoehtoja:

- 0-vaihtoehdossa (VE0) hanketta ei toteuteta eli Kokkolan Rautajalan alueelle ei toteuteta tuulivoimahanketta.
- Vaihtoehdossa 1 (VE1) rakennetaan noin 3640 hehtaarin kokoiselle hankealueelle 40 tuulivoimalaa.



Kuva 3. Vaihtoehto 1 (VE1).

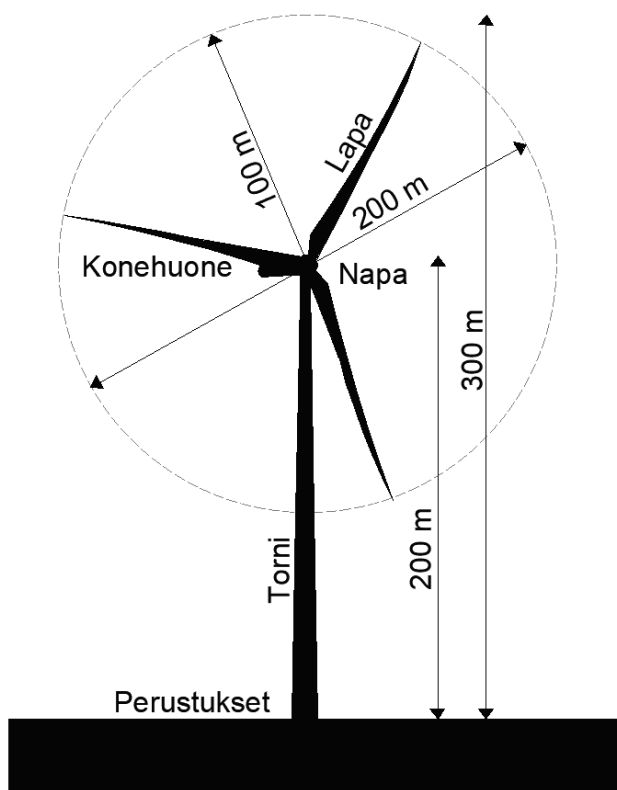
- Vaihtoehdossa 2 (VE2) hankealueelle rakennetaan 28 voimalaa. Tuulivoimaloita on VE2:ssa vähemmän Ullavan kylän ja Ullavanjoen sekä kaivosalueen läheisyydestä.



Kuva 4. Vaihtoehto 2 (VE2).

Voimaloiden sijainti ja lukumäärä tarkentuvat kaavahankkeen aikana saatavan palautteen ja laadittavien selvitysten perusteella.

Voimajohto toteutetaan uuteen johtokäytävään, liityntäkohtana uusi Fingrid Oyj Jylkkä – Alajärvi voimajohto Toholammin lounaispuolella. Sähkö siirretään kantaverkkoon 15,7 km pitkällä voimajohdolla, 110–400 kV johtolinjana, riippuen tarvittavan tehon määrästä.



Kuva 5. Tuulivoimalan mitat. Tuulivoimala koostuu tornista, konehuoneesta sekä roottorin lavoista

5.2 Voimaloiden lähiympäristö ja tiestö

Hankkeen rakennusvaihe edellyttää hankealueella puuston ja kasvillisuuden raivaamista voimaloiden perustusten ja pystyttämisen edellyttämän tilan osalta. Puustoa poistuu hetkellisesti rakennustöiden aikana, ja siitä aiheutuvat muutokset maisemoidaan voimaloiden rakentamisen jälkeen. Puustoa raivataan myös uusilta sähkönsiirtoreitin käyttöön osoitettavilta alueilta ja näillä alueilla kasvillisuus myös pidetään matalana käytön aikana.

Lisäksi alueen tiestöä rakennetaan lisää, parannetaan ja levennetään tuulivoimaloiden edellyttämän maanrakennuksen, osien kuljetuksen ja käytön aikaisen huollon mahdollistamiseksi. Myös maantieverkolla voidaan joutua tekemään parannuksia suurikokoisten kuljetusten mahdollistamiseksi. Tämä edellyttää yhteistyötä viranomaisten kanssa sekä mahdollisesti erillistä luvitusta.

6 YLEISKAAVAN SISÄLTÖVAATIMUKSET

6.1 Yleiskaavan sisältövaatimukset

MRL 39 §:n mukaan yleiskaava ei saa aiheuttaa maanomistajalle tai muulle oikeuden haltijalle kohtuutonta haittaa. Lisäksi yleiskaavassa on selvitettävä ja otettava huomioon seuraavat seikat siinä määrin kuin laadittavan yleiskaavan ohjaustavoite ja tarkkuus sitä edellyttävät:

- 1) yhdyskuntarakenteen toimivuus, taloudellisuus ja ekologinen kestävyys;
- 2) olemassa olevan yhdyskuntarakenteen hyväksikäyttö;
- 3) asumisen tarpeet ja palveluiden saatavuus;
- 4) mahdollisuudet liikenteen, erityisesti joukkoliikenteen ja kevyen liikenteen, sekä energia-, vesi- ja jätehuollon tarkoituksenmukaiseen järjestämiseen ympäristön, luonnonvarojen ja talouden kannalta kestäväällä tavalla;
- 5) mahdollisuudet turvalliseen, terveelliseen ja eri väestöryhmien kannalta tasapainoiseen elinympäristöön;
- 6) kaupungin elinkeinoelämän toimintaedellytykset;
- 7) ympäristöhaittojen vähentäminen;
- 8) rakennetun ympäristön, maiseman ja luonnonarvojen vaaliminen;
- 9) virkistykseen soveltuvien alueiden riittävyys

6.2 Tuulivoimarakentamista koskevat erityiset sisältövaatimukset

Maankäyttö- ja rakennuslaissa (77 § b) säädetään tuulivoimarakentamista koskevan yleiskaavan erityisistä sisältövaatimuksista. Laki edellyttää, että sen lisäksi, mitä yleiskaavasta muuten säädetään (ks. edellinen luku), on huolehdittava siitä että:

- 1) yleiskaava ohjaa riittävästi rakentamista ja muuta alueiden käyttöä kyseisellä alueella;
- 2) suunniteltu tuulivoimarakentaminen ja muu maankäyttö sopeutuu maisemaan ja ympäristöön;
- 3) tuulivoimalan tekninen huolto ja sähkönsiirto on mahdollista järjestää.

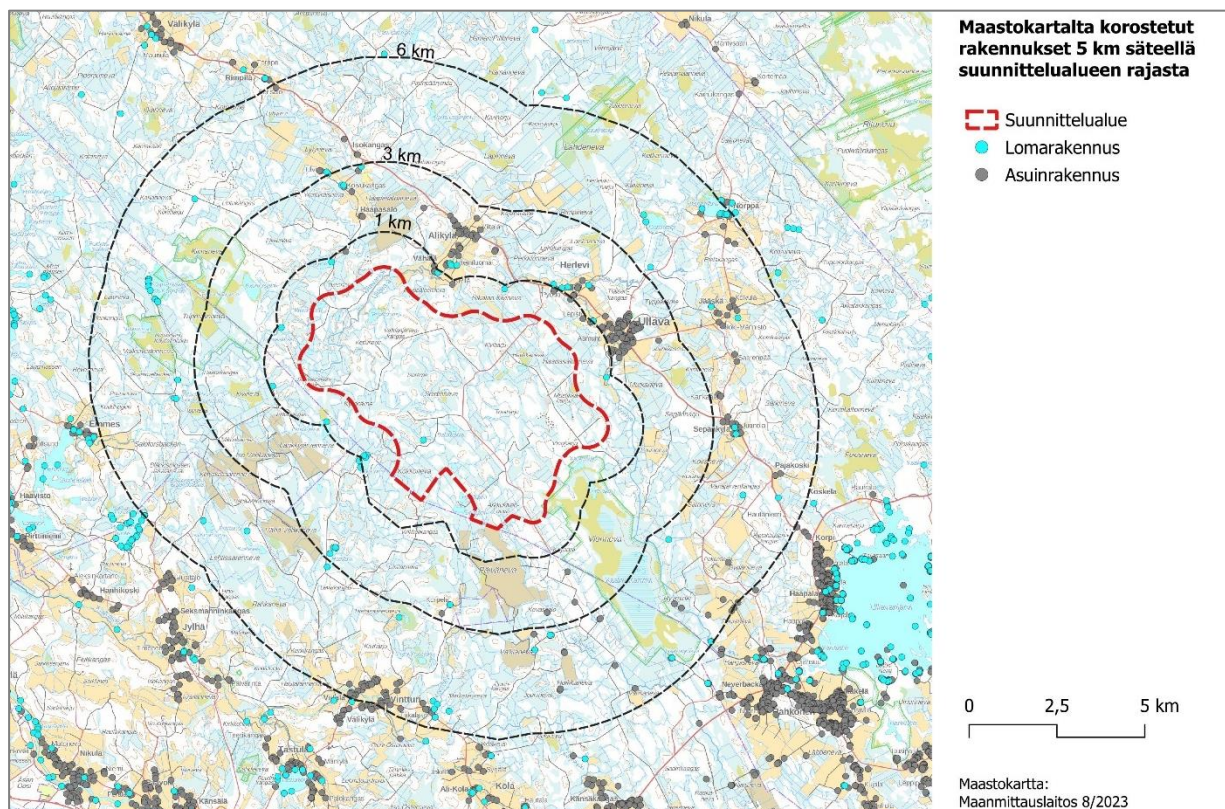
MRL 77 § a:n mukaan rakennuslupa tuulivoimalan rakentamiseen voidaan 137 §:n 1 momentin estämättä myöntää suoraan osayleiskaavan perusteella, jos oikeusvaikutteisessa yleiskaavassa on erityisesti määrätty kaavan tai sen osan käyttämisestä rakennusluvan myöntämisen perusteena.

7 LÄHTÖTIEDOT

7.1 Suunnittelualueen nykytila

Suunnittelualue sijaitsee Keski-Pohjanmaalla Kokkolan kaupungissa, noin 32 kilometrin etäisyydellä kaupungin keskustasta kaakkoon. Lähin taajama sijaitsee Kaustisissa, noin 12 kilometriä suunnittelualueen rajasta etelään. Alue on pääasiassa metsäinen ja soinen. Alue on lähes rakentamaton ja ympäristö harvaan rakennettu.

Suunnittelualueella on yksi lomarakennus. Noin kilometrin etäisyydellä sijaitsee muutamia lomarakennuksia sekä lukuisia asuinrakennuksia Ullavassa ja hieman etämmällä Alikylässä. Rakennusten määrää tarkennetaan tarvittaessa kaavaselostuksessa.

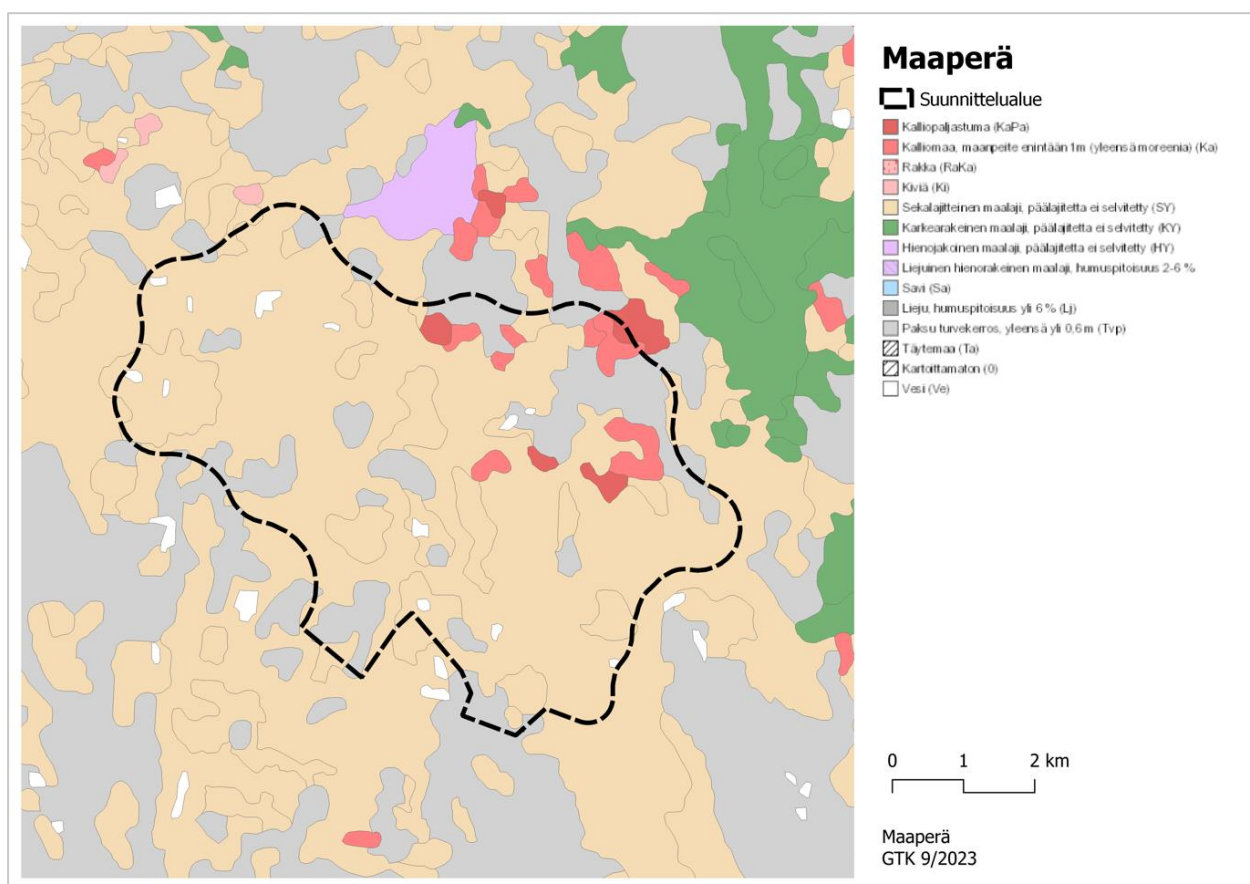


Kuva 6. Suunnittelualueelle ja sen läheisyyteen sijoittuvat asuin- ja lomarakennukset korostettuna maastokartalta. Etäisyys suunnittelualueen rajasta esitetty ohuella katkoviivalla. (Lähde: Maastokartta, Maanmittauslaitos)

Lähin 110 kWh voimajohto (VENTUSNEVA - UUSNIVALA) sijaitsee pohjoisessa, noin 14 kilometrin etäisyydellä ja 400 kWh voimajohto (PIKKARALA - ALAJÄRVI J1) idässä, noin 36 kilometrin etäisyydellä. Alueella on metsäautotieverkosto. Suunnittelualan kaakkoispuolella kulkee kantatie 63 (Kaustisentie) noin 7 kilometrin etäisyydellä.

Suunnittelualue ei lukeudu valtakunnallisesti arvokkaisiin maisema-alueisiin, VAMA. Suunnittelualueen koillispuolelle sijoittuu noin kilometrin etäisyydelle valtakunnallisesti merkittävä rakennettu kulttuuriympäristö, RKY (Ullavan kirkko ja Vanha-Vion talo).

Suunnittelualueella on viisi tunnettua muinaisjäännöstä: Vironharju (kohdetunnus: 315010096), (Kiiskilampinniemi (kohdetunnus: 315010065), Tuohikorvenharju (kohdetunnus: 315010094), Kettuharju 6 (kohdetunnus: 315010095) ja Arkangeli (kohdetunnus: 885010007)



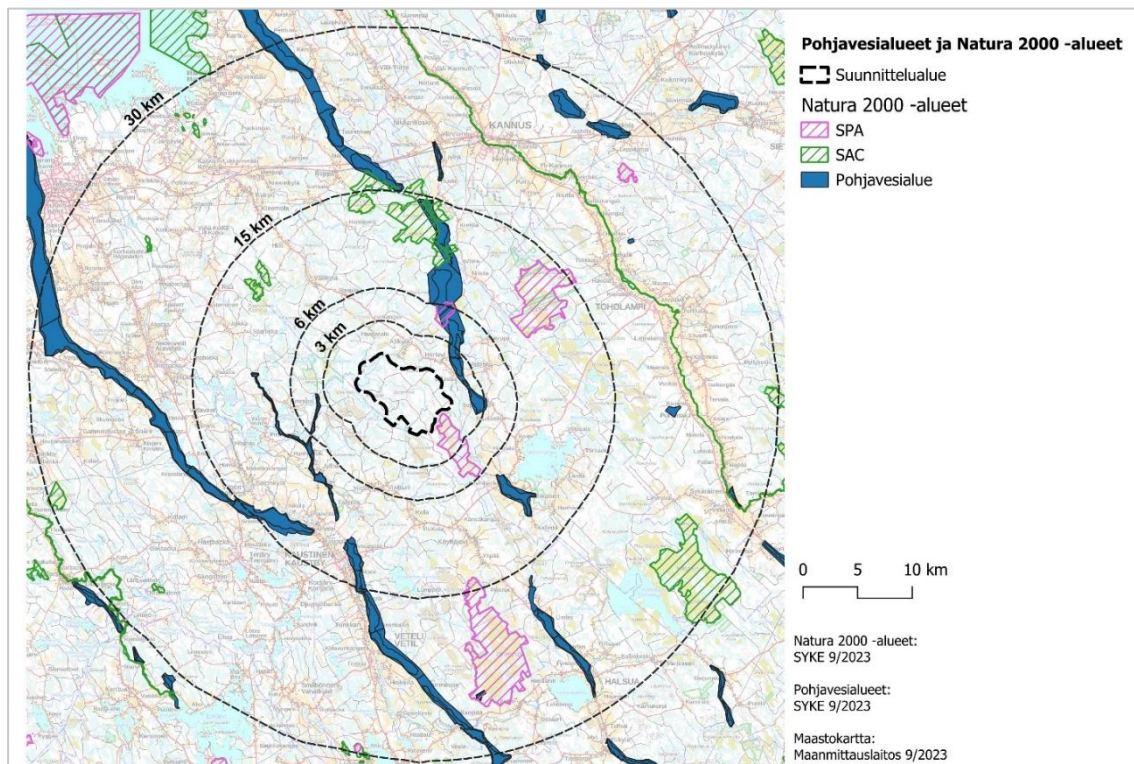
Kuva 7. Suunnittelualueen sijainti maaperäkartalla. (Lähde: Maaperä, GTK)

Alue on luonnonoloiltaan pääasiassa metsäistä kangasmaata ja ojitettuja soita. Alueella on soiden lisäksi muutamia muita vesistöjä: Ruhkalampi, Rautajalka, Konttilampi, Rytilampi, Kiiskilampi, Kotalampi, Torajärvet, Ullavanjoki sekä pienvesistöjä (oija). Suunnittelualueen

maaperä koostuu pääosin sekalajitteisista maalajeista sekä pienin osin paksusta turvekerroksesta ja kalliomaasta.

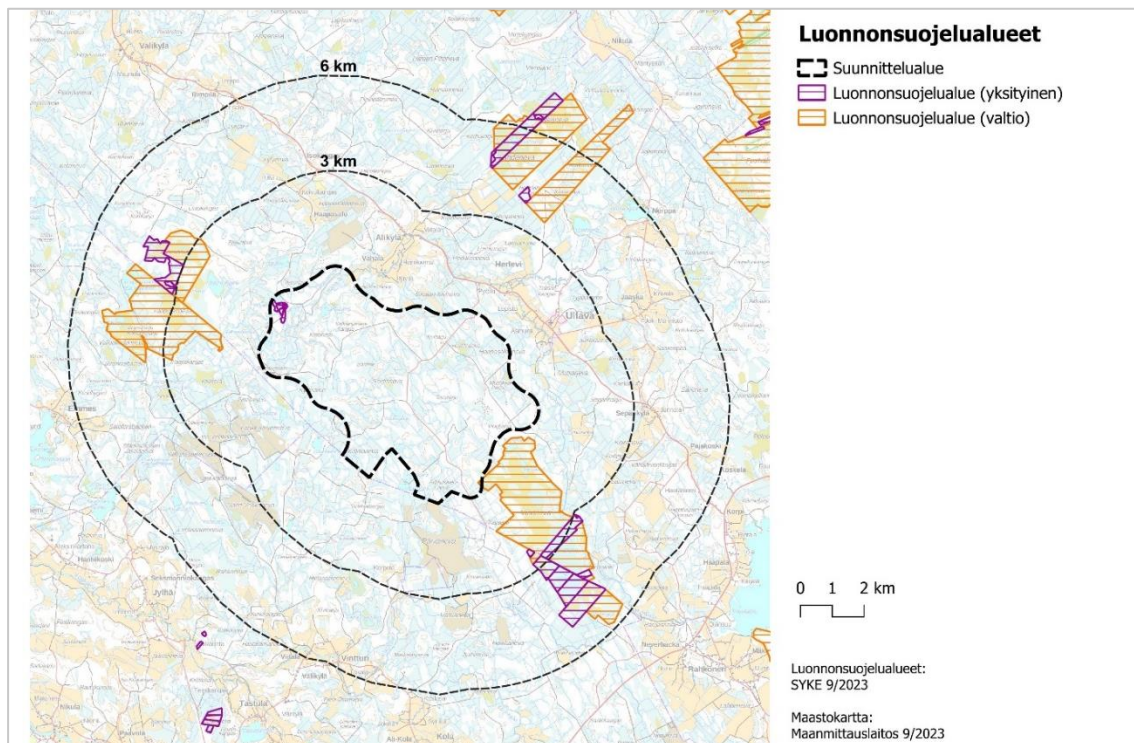
Suunnittelualue ei ole luokiteltua pohjavesialuetta. Lähimmät pohjavesialueet, Herlevinharju (luokka 1) ja Tuohikorvenmäki (luokka 1) ja Tiaisenkangas (luokka 2), sijaitsevat suunnittelualueen eteläpuolella noin 2 kilometrin etäisyydellä. Suunnittelualueen länsipuolella, noin 4 kilometrin etäisyydellä sijaitsee Pläkkisenharju, 2-luokan pohjavesialue.

Suunnittelualueella ei sijaitse Natura 2000 -alueita. Lähin Natura 2000 -alue Vionneva, sijaitsee noin 200 metrin etäisyydellä alueesta. Vionneva on kahdesta keitaasta muodostuva kohosuoalue, joka on pääosin luonnontilassa. Alue on linnustoltaan erittäin arvokas. Alueella esiintyy myös luontodirektiivin mukaisia luontotyyppisiä, joiden edustavuudet ja luonnontilat ovat erinomaisia. Vionneva kuuluu valtakunnalliseen soidensuojeluohjelmaan. Alueen laajuus on 878 ha (tunnus on FI1000019, tyyppi SAC/SPA). (Lähde: Ympäristöhallinnon verkkopalvelu, www.ymparisto.fi)



Kuva 8. Suunnittelualueen sijainti suhteessa Natura 2000 -alueeseen ja pohjavesialueisiin. Kartassa on osoitettu myös etäisyysvyöhykkeet suunnittelualueen rajasta. (Lähde: Natura 2000 -alue ja pohjavesialue, SYKE)

Suunnittelualueella sijaitsee yksityinen luonnonsuojelualue (Siirtola) sekä pieni osa valtion luonnonsuojelualueita (Vionnevan luonnonsuojelualue).

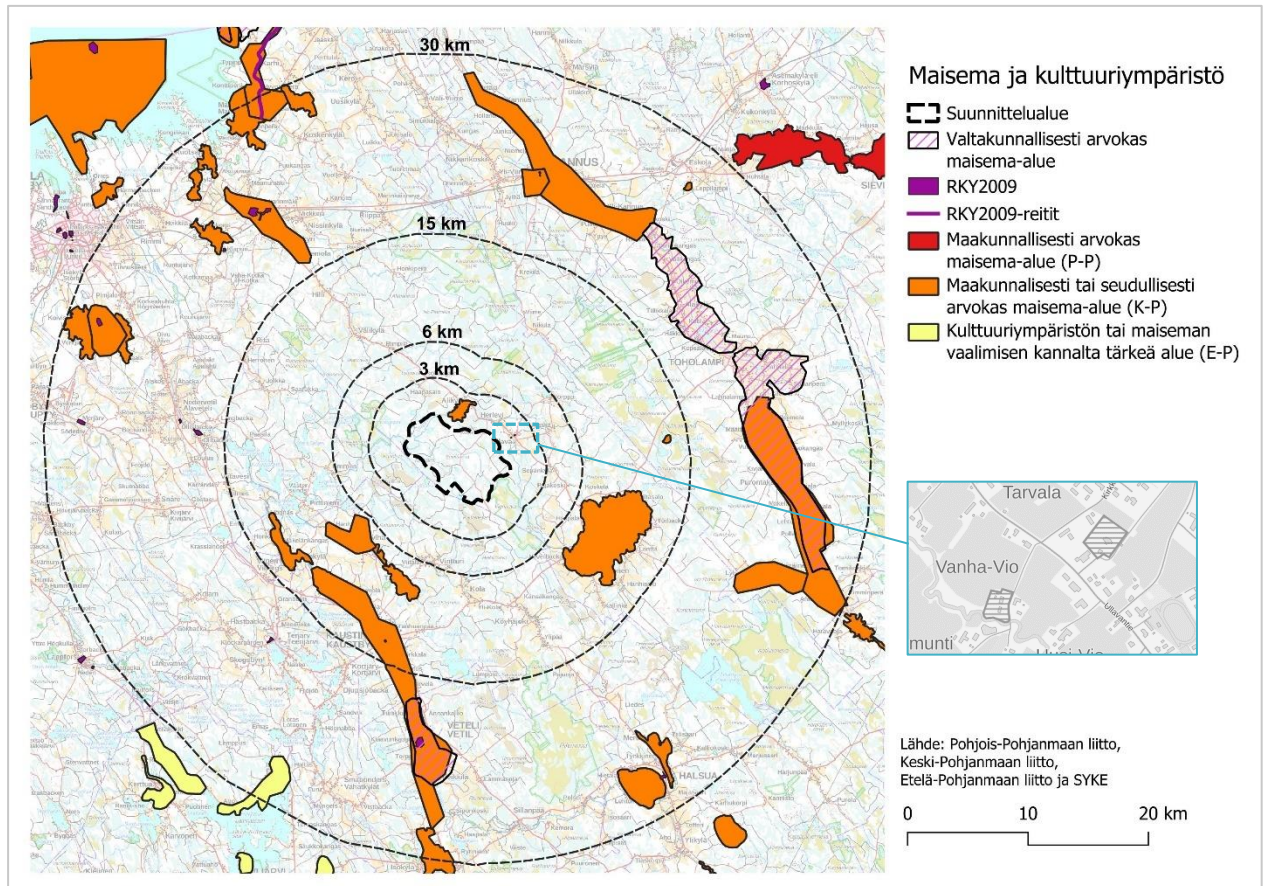


Kuva 9. Suunnittelualueen sijainti suhteessa luonnonsuojelualueisiin. Kartassa on osoitettu myös etäisyysvyöhykkeet suunnittelualueen rajasta. (Lähde: luonnonsuojelualueet, SYKE & maastokartta, Maanmittauslaitos)

Suunnittelualueella ei sijaitse valtakunnallisesti- tai maakunnallisesti arvokkaita maisema-alueita. Lähimmät valtakunnallisesti arvokkaat maisema-alueet ovat Lestijokilaakson kulttuurimaisema 18 kilometrin etäisyydellä koillisessa sekä Vetelinjokilaakson viljelymaisema 17 kilometrin etäisyydellä etelässä. Lähin maakunnallisesti arvokas maisema-alue, Alikylä, sijaitsee kilometrin etäisyydellä pohjoisessa. Ullavanjärvi ympäristöineen sijaitsee yli kymmenen kilometrin etäisyydellä alueen kaakkoispuolella. Ullavanjärvi edustaa keskipohjalaista järven ympärille syntynyttä kulttuurimaisemaa, alavia viljelysmaisemia sekä jyliä järvimaisemia.

Suunnittelualueella ei ole valtakunnallisesti (RKY) merkittäviä rakennettuja kulttuuriympäristöjä. Lähin RKY-alue (Ullavan kirkko ja Vanha-Vion talo) sijaitsee suunnittelualueen koillispuolella noin kilometrin etäisyydellä. Ullavan kirkko ja tapuli muodostavat pienen keskipohjalaisen kappeliseurakunnan 1700-luvun loppupuolella muodostuneen, hyvin säilyneen kirkollisen ympäristön. Pienen kirkonkylän vanhimpiin säilyneisiin rakennuksiin lukeutuva Vanha-Vion talo on taiteilijaprofessori Veikko Vionojan syntymäkotona. (Lähde: Museovirasto, www.rky.fi)

Suunnittelualueella on lisäksi useita arkeologisen kulttuuriperinnön kohteita, kuten kivirakenteita, asuinpaikkoja sekä työ- ja valmistuspaikkoja.



Kuva 10. Suunnittelualueen sijainti suhteessa valtakunnallisesti-, maakunnallisesti ja seudullisesti arvokkaisiin maisema-alueisiin ja rakennettuihin kulttuuriympäristöihin. Kartassa on osoitettu myös etäisyysvyöhykkeet suunnittelualueen rajasta sekä Ullavan RKY-alueet. (Lähde: Pohjois-Pohjanmaan liitto, Keski-Pohjanmaan liitto, Etelä-Pohjanmaan liitto ja SYKE sekä Museovirasto)

7.2 Valtakunnalliset alueiden käyttötavoitteet, VAT

Valtioneuvoston päätös valtakunnallisista alueidenkäyttötavoitteista on tullut voimaan 1.4.2018. Valtakunnalliset alueidenkäyttötavoitteet ovat osa maankäyttö- ja rakennuslain mukaista alueidenkäytön suunnittelujärjestelmää ja ne ohjaavat maankäytön suunnittelua valtakunnallisella tasolla ja ovat tarkemman suunnittelun ohjeena. Valtakunnalliset alueidenkäyttötavoitteet välittyvät paikallissuunnitteluun ensisijaisesti maakuntakaavoituksen kautta.

1. toimivat yhdyskunnat ja kestävä liikkuminen
2. tehokas liikennejärjestelmä
3. terveellinen ja turvallinen elinympäristö

4. elinvoimainen luonto- ja kulttuuriympäristö sekä luonnonvarat
5. uusiutumiskykyinen energiahuolto

Tässä osayleiskaavatyössä valtakunnallisista alueidenkäyttötavoitteista nousevat esille erityisesti, terveellinen ja turvallinen elinympäristö, elinvoimainen luonto- ja kulttuuriympäristö sekä luonnonvarat sekä uusiutumiskykyinen energiahuolto. Osayleiskaavassa korostuu:

- Uusiutumiskykyisen energiahuollon kehittäminen. Tuulivoimalat sijoitetaan ensisijaisesti keskitetysti usean voimalan yksikköihin.
- Terveellisen ja turvallisen elinympäristön turvaaminen niin ympäristö- ja terveyshaittojen ehkäisyssä kuin yhteiskunnan kokonaisturvallisuuden tarpeiden huomioimisessa erityisesti liittyen maanpuolustukseen. Tuulivoima-alueen vaikutukset elinympäristöihin.
- Elinvoimaisen luonto- ja kulttuuriympäristöjen sekä luonnonvarojen turvaaminen.

7.3 Maakuntakaava

Keski-Pohjanmaalla on tällä hetkellä voimassa viisi lainvoimaista maakuntakaavaa, 1.-5 vaihekaavaa. Kuudennen vaihemaakuntakaavan (energiaturros- ja ympäristövaihemaakuntakaava) laadinta on käynnissä ja sen pääteemoina ovat: kaivostoiminta, matkailu- ja virkistys, tuulivoima ja viherrakenne.

- **1. vaihemaakuntakaava** (vahvistettiin ympäristöministeriössä 24.10.2003). Vahvistuspäätöksellä kumottiin seutukaavat. Tavoitteena oli työstää voimassa olevat seutukaavat uuden lain mukaiseksi 1. vaiheen maakuntakaavaksi sekä tehdä suunnittelutilanteen ja maakuntakaavoituksesta annettujen ohjeiden edellyttämät päivitykset. Vaihemaakuntakaavasta on nykyisellään voimassa kehittämisperiaatemerkitöjä, yhdyskuntarakenteen aluevarauksia sekä luonnonsuojelulain mukaisia Natura 2000 -verkostoon kuuluvia tai siihen ehdotettuja alueita.
- **2. vaihemaakuntakaava** (vahvistettiin valtioneuvostossa 29.11.2007). Vaihekaavan valmistelussa otettiin huomioon uusina aihekokonaisuuksina soiden monikäyttö, tuulivoimatuotanto, kaupallinen palveluverkko ja päivityselementtinä kulttuuri- ja maisemakohteet. Tällä hetkellä vaihekaavasta on voimassa tuulivoimaloille varattu energianhuollonalue Kokkolan

suureteollisuusalueen ja sataman kupeessa, soiden monikäyttö kokonaisuudessaan sekä muinaismuistokohteet.

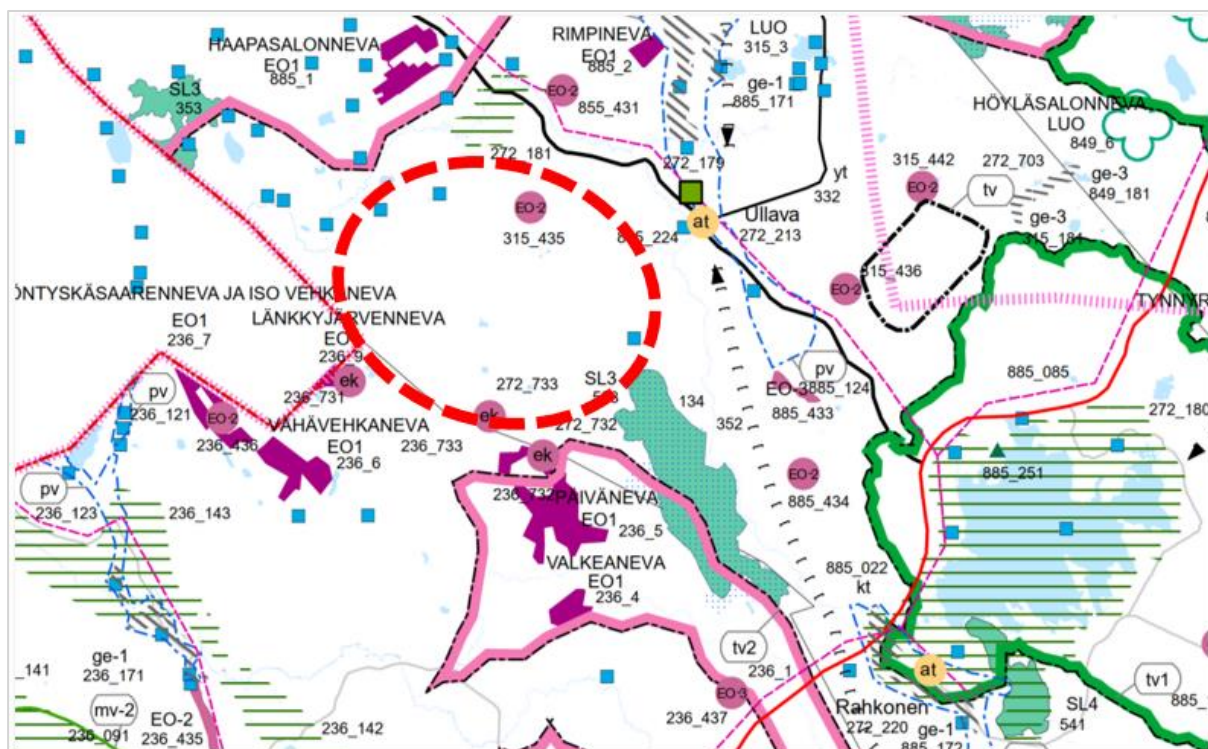
- **3. vaihemaakuntakaava** (vahvistettiin ympäristöministeriössä 8.2.2012). Vaihekaavalla täydennettiin ja päivitettiin aikaisempia vaiheita. Tärkeimpinä uusina aihekokonaisuuksina otettiin mukaan arvokkaat harjut, arvokkaat moreenimuodostumat, hiekka- ja sora-aineksen ottoalueet, kalliomursketoiminta-alueet, luonnonkivituotantoon soveltuvat alueet sekä kaivostoiminta-alueet. Vaihemaakuntakaavasta on kumottu yksi arvokas harjualue.
- **4. vaihemaakuntakaava** (vahvistettiin ympäristöministeriössä 22.6.2016). Vaihekaavalla täydennettiin vaihekaavojen muodostamaa kokonaismaakuntakaavaa. Sen tehtävänä on ohjata seudullisesti merkittävien tuulivoimapaikkojen sijoittumista Keski-Pohjanmaan manneralueelle. Vaihemaakuntakaava on voimassa kokonaisuudessaan.
- **5. vaihemaakuntakaava** (lainvoimainen 3.1.2022). Vaihekaava ajantasaisesti vaihekaavojen muodostamaa kokonaismaakuntakaavaa. Kaavassa käsiteltävät ja päivitettävät teemat olivat kauppa, ampumaradat, aluerakenne ja kaivostoiminta.

Keski-Pohjanmaan **6. vaihemaakuntakaavan** (energiamurros- ja ympäristövaihemaakuntakaava) osallistumis- ja arviointisuunnitelma (OAS) on päätetty asettaa nähtäville maakuntahallituksen kokouksessa 13.3.2023. Keski-Pohjanmaan 6. vaihemaakuntakaavan osallistumis- ja arviointisuunnitelma (OAS) oli julkisesti nähtävillä 1.4.-30.4.2023. Vaihemaakuntakaavan pääteemoina ovat: kaivostoiminta, matkailu- ja virkistys, tuulivoima ja viherrakenne.

Vaihemaakuntakaavan arvioitu valmistumisaika on 2025. Maakuntakaavoituksen tilannetta ja sen mahdollisia muutoksia seurataan osayleiskaavoituksen aikana. Osayleiskaavan hyväksyminen edellyttää tuulivoimahankkeen mahdollistavaa maakuntakaavamerkin-tää.

Suunnittelualueen suhde voimassa olevaan maakuntakaavoitukseen



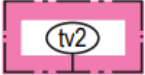



Suunnittelualueella voimassa olevat maakuntakaavat ovat esitetty Keski-Pohjanmaan maakuntakaavojen yhdistelmäkartassa 9.12.2019. Nyt voimassa olevissa maakuntakaavoissa suunnittelualueetta ei ole osoitettu tuulivoima-alueeksi.



Kuva 11. Ote Keski-Pohjanmaan vaihemaakuntakaavojen yhdistelmäkartasta (9.12.2019). Vaihekaavojen yhdistelmässä on esitetty 1., 2., 3. ja 4. vaihekaavojen voimassa olevat elementit, sekä 5. vaihekaavan ehdotusvaiheessa esitetyt elementit. Suunnittelualueen likimääräinen sijainti merkitty punaisella katkoviivalla. (Lähde: Keski-Pohjanmaan liitto).

Suunnittelualueelle ja sen ympäristöön sijoittuu seuraavia merkintöjä:

EO	<p>Maa-ainesten ottoalue tai ottoon soveltuva alue. (III)</p> <p>Suunnittelumääräys: Yksityiskohtaisemmassa suunnittelussa tulee erityistä huomiota kiinnittää ottoalueen rajaukseen varsinaisen ottoalueen ulkopuolisten ympäristö- ja maisema-arvojen sekä kiinteiden muinaisjäännösten huomioimiseksi ja niihin kohdistuvien haittavaikutusten minimoimiseksi, Natura-alueiden läheisyyteen sijoittuvilla alueilla tulee varmistua siitä, ettei ottotoiminta merkittävästi heikennä niitä luontoarvoja, joiden perusteella alue on sisällytetty Natura-verkoston.</p>
----	--

EO-2	Hiekka- ja sora-aineksen ottoalue tai ottoon soveltuva alue.
	<p>Kaivosalueeksi soveltuva alue. (V)</p> <p>Kehittämisperiaatteet: Mikäli alueen mineraalivarojen hyödyntämistä edistetään, sovitetaan toiminta yhteen muun maankäytön kanssa ja otetaan huomioon mineraalivarojen hyödyntämisen ympäristövaikutukset sekä alueiden erityispiirteet. Yksityiskohtaisemmassa suunnittelussa on varmistuttava siitä, etteivät suunnitellut toimenpiteet merkittävästi heikennä Natura -alueiden suojelun perusteena olevia luonnonarvoja. Erityistä huomiota tulee kiinnittää vesistövaikutuksiin ja veden laadun säilymiseen.</p>
	Turvetuotantoalue, nykyinen. (II)
	Turvetuotantovyöhyke 2. (II)
	<p>Muinaismuistokohde. (II)</p> <p>Muinaismuistolain (295/63) rauhoittama kiinteä muinaisjäänös.</p> <p>Suojelumääräys: Toimenpiteitä suunniteltaessa muinaisjäänöksen alueella tai sen lähiympäristössä on hankkeista neuvoteltava Museoviraston kanssa.</p>
	<p>Maakunnallisesti tai seudullisesti arvokas maisema-alue. (IV)</p> <p>Suunnittelumääräys: Alueiden käytön suunnittelussa tulee varmistaa maisema- ja kulttuuriarvojen sekä perinnebiotooppien ja muiden alueelle ominaisten luontoarvojen säilymien alkutuotannon toiminta- ja kehittämisedellytyksiä vaarantamatta. Yksityiskohtaisemmassa suunnittelussa tulee huomioida alueen erityispiirteet ja tarpeen mukaan antaa niiden säilymistä turvaavia kaavamääräyksiä ja suunnitteluohjeita.</p>
	Natura 2000-verkoston kuuluva tai ehdotettu alue. (III)

◀◀◀◀◀◀◀◀◀◀◀	Moottorikelkkailun runkoreitin yhteystarve. (I)
924_181	Alueeseen tai kohteeseen liittyvä kuntakohtainen numerotunnus.

Keski-Pohjanmaan maakuntakaava, Tuulivoimaa koskevat suunnittelumääräykset:

Tuulivoima-alueiden suunnittelussa on otettava huomioon sekä hankekohtaiset että yhteisvaikutukset asutukseen, loma-asutukseen, maisemaan, rakennettuun kulttuuriympäristöön, luontoarvoihin sekä liikenneväyliin ja liikennejärjestelyihin ja ehkäistävä merkittävien haitallisten vaikutusten muodostuminen.

Tuulivoimaloiden sijoituksessa tulee ottaa huomioon lentoliikenteen, säähavainnoinnin sekä Puolustusvoimien toiminnan aiheuttamat rajoitteet. Puolustusvoimilta on selvitettävä tuulivoima-alueiden hyväksyttävyyys, kun tuulivoimaloiden sijainti, rakenne- ja korkeustiedot ovat käytettävissä/tiedossa. Tuulivoima-alueiden liittämässä sähköverkkoon on ensisijaisesti hyödynnettävä olemassa olevia johtokäytäviä.

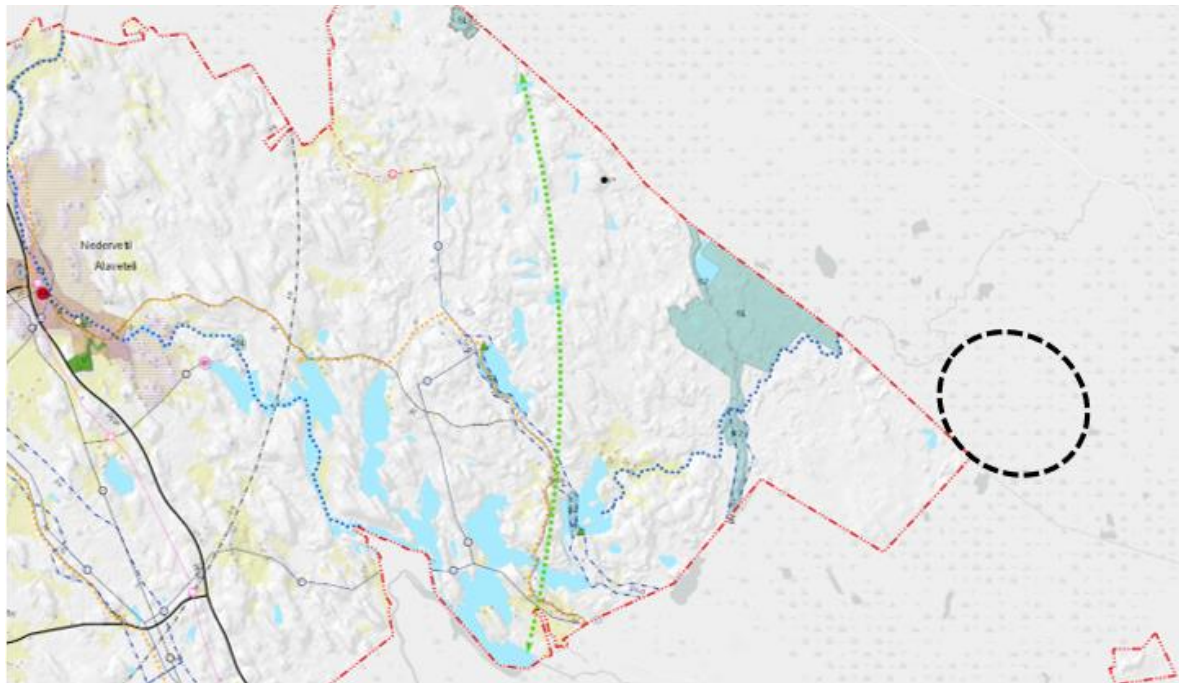
Tuulivoima-alueiden ja niihin liittyvien sähkölinjojen ja teiden suunnittelussa on otettava huomioon sekä hankekohtaiset että yhteisvaikutukset muuttolinnustoon, suurten petolintujen pesimisreviireihin sekä metsäpeurojen tärkeimpiin elinympäristöihin ja ehkäistävä merkittävien haitallisten vaikutusten muodostuminen.

Pohjanmaan maakuntakaava

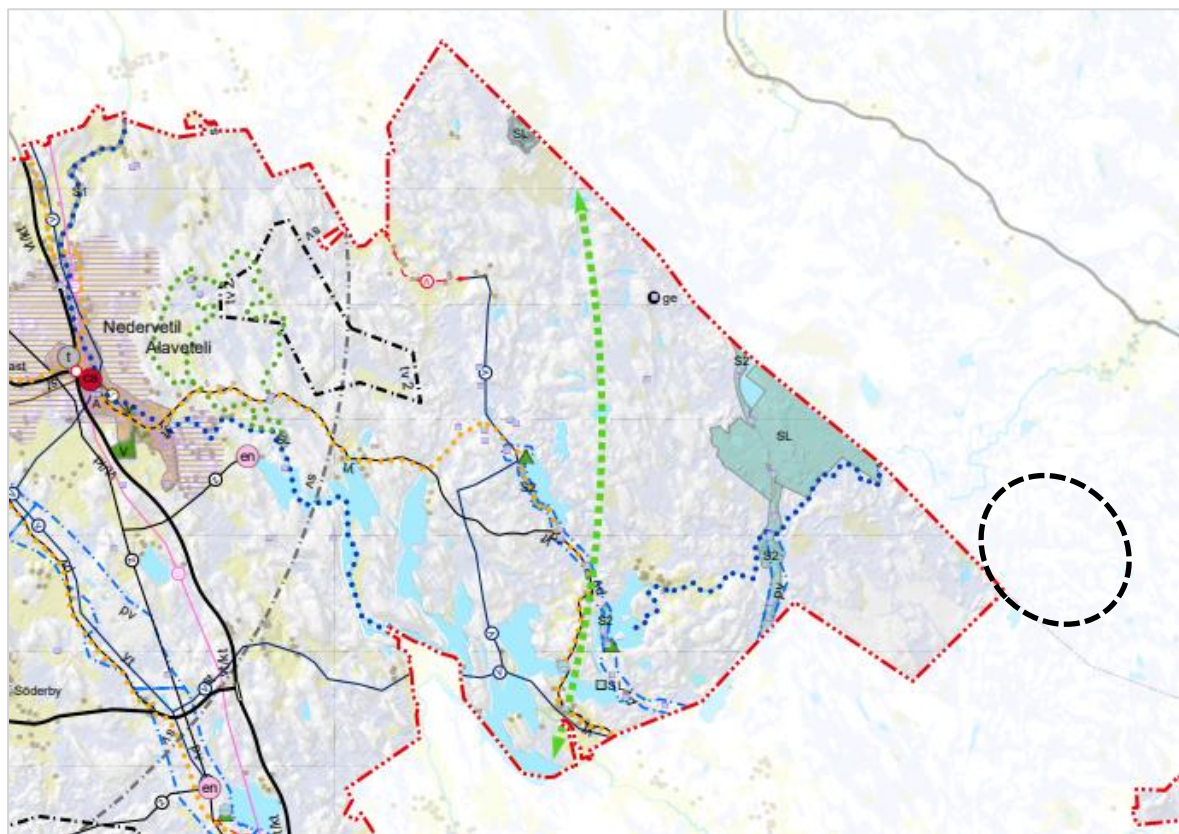
Suunnittelualue sijaitsee Kruunupyyn ja Kaustisen kuntien rajalla. Kruunupyy on Pohjanmaan maakunnassa sijaitseva kunta. Pohjanmaan maakuntakaava 2040 hyväksyttiin maakuntavaltuustossa 15.6.2020 ja tuli voimaan 11.9.2020 maankäyttö- ja rakennuslain 201 §:n mukaisesti.

Pohjanmaan liitto on siirtynyt rullaavaan kaavoitukseen, ja siksi maakuntahallitus päätti 28.9.2020 aloittaa Pohjanmaan maakuntakaavan 2050 laatimisen. Pohjanmaan maakuntakaava 2050 on strateginen kaava, jossa valtakunnalliset tavoitteet yhdistetään maakunnallisiin tavoitteisiin. Tavoitteena on saada maakuntakaava hyväksytyä maakuntavaltuustossa vuoden 2024 lopussa. Kun Pohjanmaan maakuntakaava 2050 astuu voimaan, korvaa se Pohjanmaan maakuntakaavan 2040. Pohjanmaan maakuntahallitus hyväksyi kokouksessaan 24.4.2023 Pohjanmaan maakuntakaavan 2050 luonnoksen. Maakuntakaavan luonnos oli nähtävillä 27.4.–31.5.2023 ja se on ehdotusvaiheessa. Pohjanmaan

maakuntahallitus hyväksyi kokouksessaan 18.3.2024 Pohjanmaan maakuntakaavan 2050 ehdotuksen ja päätti lähettää sen lausunnoille.



Kuva 12. Ote Pohjanmaan maakuntakaavasta 2040. Suunnittelualueen likimääräinen sijainti mustalla katkoviivalla.



Kuva 13. Ote Pohjanmaan maakuntahallituksen hyväksymästä maakuntakaavaehdotuksesta 2050. Suunnittelualueen likimääräinen sijainti mustalla katkoviivalla.

7.4 Yleiskaava

Koko kaupungin alueella on voimassa Kokkolan strateginen aluerakenneyleiskaava 2040. Strateginen aluerakenneyleiskaava 2040 on koko kunnan kattava yleispiirteinen maankäytön suunnitelma, joka on laadittu maankäyttö- ja rakennuslain 35 §:n mukaisena yleiskaavana (Kaavaehdotus 25.10.2021, tekniset muutokset 9.2.2022, kaupunginvaltuuston hyväksyntä 7.3.2022 § 8). Kaava on saanut lainvoiman 4.5.2022.

Alueidenkäyttövarauksia tarkastellaan strategisella, yleispiirteisellä tasolla huomioiden kaikki maankäytön osa-alueet. Kaavan keskeisenä tehtävänä on ilmentää kaupungin strategian mukaisia, alueidenkäyttöön liittyviä linjauksia, joten kaava ohjaa maankäyttöä tehtyjen ja tässä yleiskaavassa tehtävien strategisten valintojen kautta.

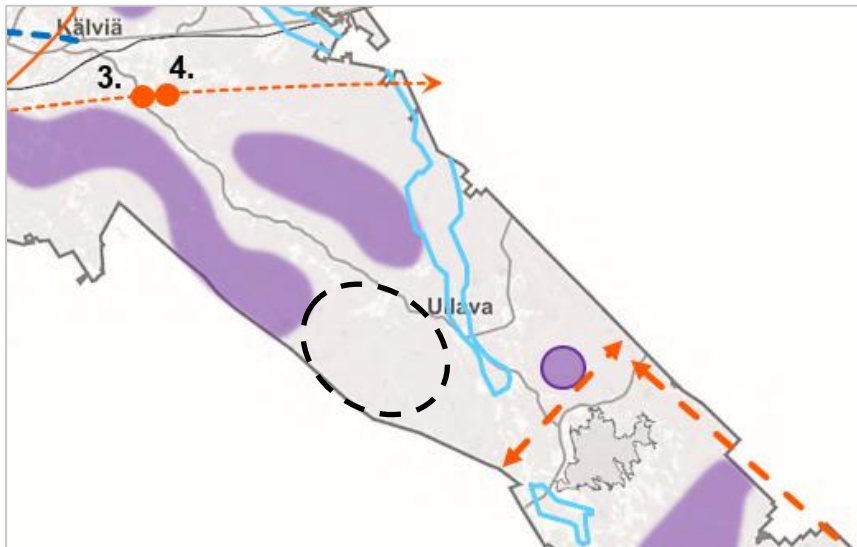
Strategisen aluerakennekaavan avainteemat ovat; 1. Palveluverkko 2. Keskustan kehittäminen 3. Asuminen 4. Liikenne 5. Viher- ja virkistyskohteet 6. Vesi- ja energiahuolto 7. Erytiskohteet 8. Työpaikka-alueet 9. Maankäytön ohjaus 10. Suojelualueet ja rakennettu kulttuuriympäristö.

Suunnittelualueelle tai sen läheisyyteen kohdistuu seuraavia strategisen aluerakenneyleiskaavan merkintöjä; tuulivoiman selvitysalue, kantaverkon yhteystarve, mineraalivarantoalue, kaivoistoiminta-alue, suunnittelutarvealue, yleiskaava-alue, maakunnallisesti merkittävät maisema-alueet, kiinteät muinaisjäännealueet, suojeluohjelma-alueet, Natura 2000 -alueet ja yksityiset luonnonsuojelualueet. Läheiselle Ullavan kyläalueelle kohdistuvat merkinnät; kylä, palvelukylä, ampumaradat, pohjavesialue ja valtakunnallisesti arvokkaat kulttuuriympäristöt.

Avainteema 6, Vesi- ja energiahuolto, TUULIVOIMA-ALUE

Kuvaus: Merkinnällä on osoitettu KIP:n alueen pohjoisrannan olemassa oleva tuulivoima-alue sekä maakuntakaavan mukainen Norpan tuulivoima-alue Ullavassa. Tuulivoiman selvitysalueista eteläisimmän alueen suunnittelu on käynnistynyt Tuohimaan ja Peränevan osalta.

Kehittämisperiaatteet: KIP:n alueella voimaloiden määrää ei enää lisätä (nykyinen 4 kpl). Norpan aluetta kehitetään voimassa olevan maakuntakaavan periaatteiden mukaisesti ja alue toteutetaan aikanaan laadittavan yleiskaavan perusteella.



Kuva 14. Ote Kokkolan strategisen aluerakenneyleiskaava 2040:n teemakartasta Vesi- ja energiahuolto. Tuulivoiman selvitysalueet on esitetty violetilla värillä ja kantaverkon yhteystarve oransilla nuolikatkoviivalla. Suunnittelualue (likimääräinen esitetty mustalla katkoviivalla) ei lukeudu tuulivoima-alueisiin.

Avaintema 6, Vesi- ja energiahuolto, KANTAVERKKO SÄHKÖASEMINEEN JA KANTAVERKON YHTEYSTARVE

Kuvaus: Merkinnöillä on osoitettu 400 kV:n ja 110 kV:n suurjännitelinjat sähköasemineen sekä kantaverkon yhteystarve.

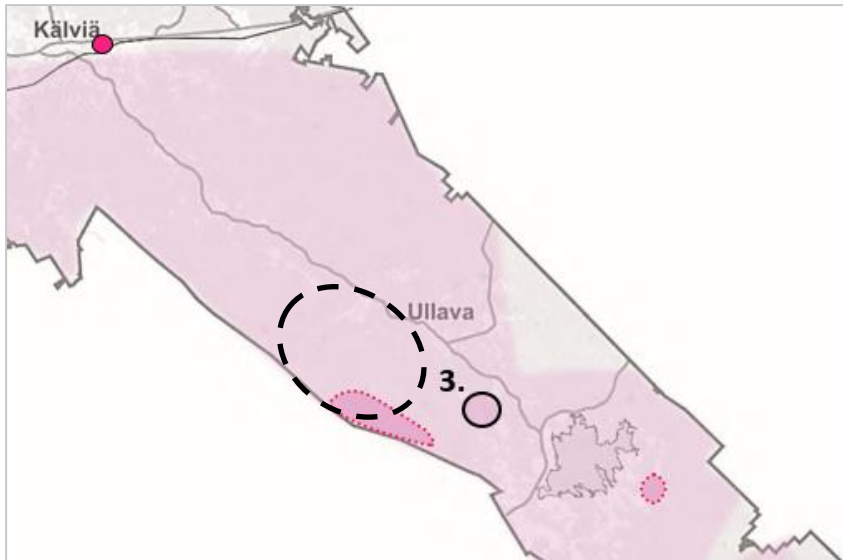
Kehittämisperiaatteet: Kaavoituksessa ja muussa maankäytön suunnittelussa huomioidaan linjastojen ja sähköasemien riittävät suojavyöhykkeet ja parantamistarpeet. Valtakunnalliset sähkönsiirtoverkkojen kehitystarpeet ja periaatteelliset ratkaisut tulee laatia yhtenä kokonaisuutena yhteistyössä alueelle tuotantoa suunnittelevien tahojen ja verkko-yhtiöiden kanssa.

Avaintema 7, Erityiskohteet, MINERAALIVARANTOALUE

Kuvaus: Merkinnällä on osoitettu mineraalivarantoalue, joka kattaa huomattavan osan Kokkolan kaupungin pinta-alasta.

Kaustinen litium provinssi on Kokkolan alueista tunnetuin. Se kattaa Kokkolan alueella laajoja alueita Ullavassa. Tunnetuin esiintymä sijoittuu Ullavanjärven itäpuolelle Länttään. Kälviän Fe-Ti-V (rauta – titaani – vanadiini) alue sijoittuu puolestaan laajasti Kälviän alueelle.

Kehittämisperiaatteet: Mineraalivarojen jatkoselvittelyjä ja hyödyntämismahdollisuuksia edistetään. Mahdollinen kaivostoiminta sovitetaan yhteen muun maankäytön kanssa ympäristövaikutukset ja alueiden erityispiirteet huomioiden.



Kuva 15. Ote Kokkolan strategisen aluerakennelyskaava 2040:n teemakartasta Erityiskohteet. Mineraalivarantoalueet on osoitettu vaaleanpunaisella värillä ja kaivostoiminta-alueet pinkillä värillä. Tumma ympyrä osoittaa ampumaradan sijainnin. Suunnittelualue (likimääräinen esitetty mustalla katkoviivalla) on osoitettu mineraalivarantoalueeksi.

Avaintema 7, Erityiskohteet, KAIVOSTOIMINTA-ALUEET

Kuvaus: Merkinnällä on osoitettu aluerakenneselvityksen perusteella kaivostoiminta-alueita, joihin kuuluvat Läntän, Koivusaarennevan, Peränevan, Syväjärven sekä Rapasaaren litiumesiintymät.

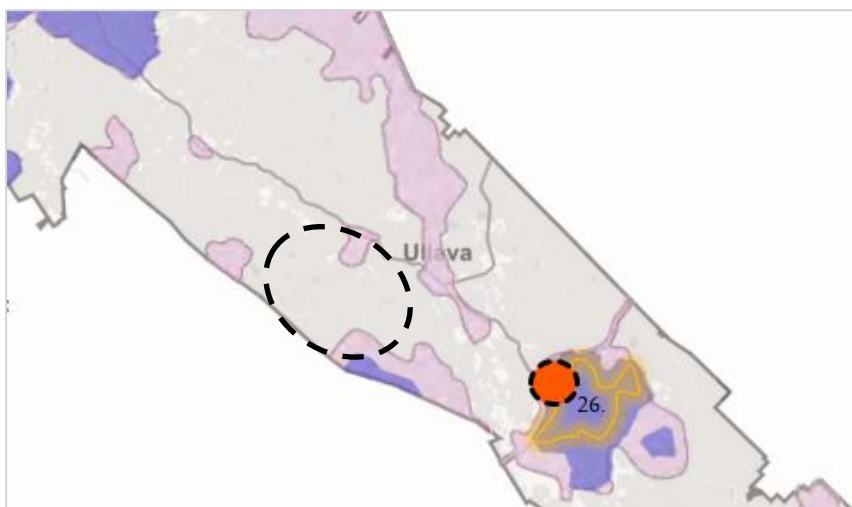
Kehittämisperiaatteet: Alueiden kehittäminen kaivostoiminta-alueeksi tulee tapahtua tarkempien selvitysten, ympäristövaikutusten arvioinnin sekä maakuntakaava- ja yleiskaavatason kaavaprosessin kautta.

Avaintema 9. Maankäytön Ohjaus, YLEISKAAVA-ALUEET

Kuvaus: Merkinnällä osoitetaan yleiskaavoitetut alueet sekä alueet, joilla on yleiskaavan päivitystarve.

Kehittämisperiaatteet: Lähtökohtaisesti suunnittelussa tulee huomioida kullekin alueelle ominaiset perinteiset rakentamisalueet sekä luonnon, maiseman ja kulttuuriperinnön arvokkaat kohteet ja alueet. Suunnittelua koskevia keskeisiä kysymyksiä ovat

kustannustehokkaan täydennysrakentamisen sijoittelu, mahdollisen laajenemisen suunnat, kyläkeskusten liikenneyhteydet ja maisemakuvan säilyttäminen omaleimaisena. Yleiskaavoituksessa tulee kiinnittää erityishuomio yhdyskuntarakenteen eheyttämiseen. Suunnittelussa tulee erityistä huomiota kiinnittää alkutuotannon, asumisen, palvelujen sekä muun elinkeinotoiminnan yhteensovittamiseen, hyvien peltoaluekokonaisuuksien säilyttämiseen maatalouskäytössä sekä olemassa olevien verkostojen hyödyntämiseen. Pyritään toiminnallisesti sekoittuneeseen rakenteeseen, jotta erityyppiset ja -kokoiset yritykset ja palvelut löytävät toimintaedellytykset Kokkolasta.



Kuva 16. Ote Kokkolan strategisen aluerakennelyleiskaava 2040:n teemakartasta Maankäytön ohjaus. Yleiskaava-alueet on osoitettu violetilla värillä ja suunnittelutarvealueet vaaleanpunaisella värillä. Suunnittelualue (likimääräinen rajaus esitetty mustalla katkoviivalla) on osoitettu osittain suunnittelutarvealueeksi ja osittain osayleiskaava-alueeksi.

Avaintema 9. Maankäytön Ohjaus, SUUNNITTELUTARVEALUEET

Kuvaus: Merkinnällä on osoitettu Kokkolan rakennusjärjestyksen 2020 liitteen 1 mukaiset suunnittelutarvealueet.

Kehittämisperiaatteet: Suunnittelutarveratkaisun tulee lain mukaisesti perustua rakennuspaikkakohtaiseen arviointiin, joilla ei ole rakentamista ohjaavaa yleis- tai asemakaavaa (MRL 137 § Rakennusluvan erityiset edellytykset suunnittelutarvealueella). Rakentaminen ei saa aiheuttaa haittaa kaavoitukselle tai alueiden käytön muulle järjestämiselle, eikä se saa johtaa vaikutuksiltaan merkittävään rakentamiseen tai aiheuttaa merkittäviä haitallisia ympäristö- tai muita vaikutuksia. Rakentaminen ei saa vaikeuttaa erityisten luonnon- tai kulttuuriympäristön arvojen säilyttämistä eikä virkistystarpeiden turvaamista.

Rakentamisen tulee olla sopivaa yhdyskuntateknisten verkostojen ja liikenneväylien toteuttamisen, liikenneturvallisuuden, palvelujen saavutettavuuden sekä maisemallisten arvojen kannalta.

Avaintema 10, Suojelualueet ja rakennettu kulttuuriympäristö, RAKENNETTU KULTTUURIYMPÄRISTÖ

Kuvaus: Merkinnällä on osoitettu 17 kpl valtakunnallisesti arvokkaita rakennetun kulttuuriympäristön kohteita.

Kehittämisperiaatteet: Valtakunnallisesti arvokkaiden kulttuuriympäristöjen alueellinen monimuotoisuus ja ajallinen kerroksisuus turvataan alempiasteisessa kaavoituksessa, muussa maankäytön suunnittelussa sekä viranomaisten toiminnassa. Alueiden erityispiirteet tulee huomioida antamalla tarpeen mukaan niiden säilymisen turvaavia kaavamääräyksiä ja suunnitteluohjeita.

Avaintema 10, Suojelualueet ja rakennettu kulttuuriympäristö, MAAKUNNALLISESTI MERKITTÄVÄT MAISEMA-ALUEET

Kuvaus: Merkinnällä on osoitettu 13 kpl maakunnallisesti arvokasta maisema-alueita. Maisema-alueiden arvo perustuu monimuotoiseen kulttuurivaikutteiseen luontoon, hoidettuun viljelymaisemaan ja perinteiseen rakennuskantaan.

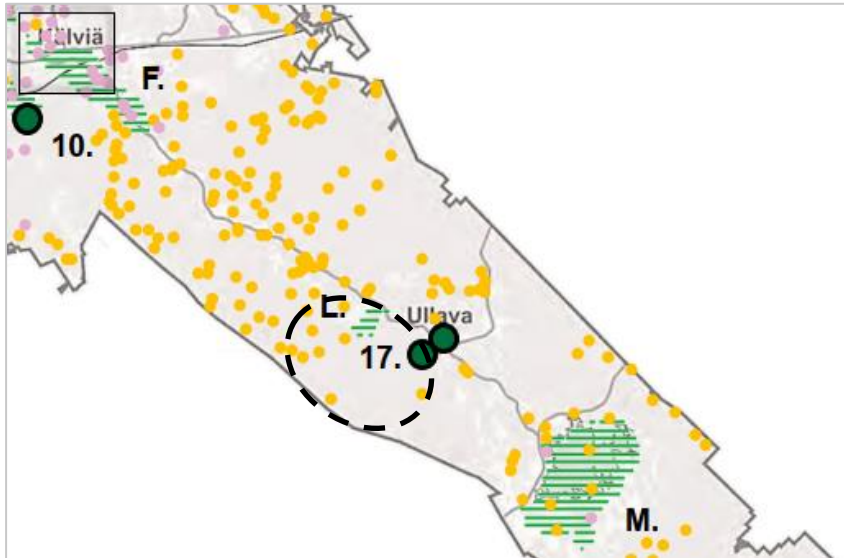
Kehittämisperiaatteet:

Arvokkaat maisema-alueet otetaan huomioon maankäytön suunnittelussa. Kaavaratkaisuilla ohjataan ja suunnitellaan rakentaminen ja muu maankäyttö niin, ettei se heikennä maiseman arvoja.

Avaintema 10, Suojelualueet ja rakennettu kulttuuriympäristö, KIINTEÄT MUINAISJÄÄNNÖKSET JA MUUT KULTTUURIPERINTÖKOHTEET

Kuvaus: Merkinnöin on osoitettu Museoviraston muinaisjäännösrekisterin mukaiset 333 kpl kiinteää muinaisjäännöstä sekä 209 kpl muita kulttuuriperintökohteita.

Kehittämisperiaatteet: Kiinteät muinaisjäännökset ja muut kulttuuriperintökohteet otetaan huomioon maankäytön suunnittelussa. Kaavaratkaisuilla ohjataan ja suunnitellaan rakentaminen ja muu maankäyttö niin, ettei se heikennä kulttuuriperinnön arvoja.



Kuva 17. Ote Kokkolan strategisen aluerakennelyskaava 2040:n teemakartasta Suojelualueet ja rakennettu kulttuuriympäristö. Maakunnallisesti merkittävät maisema-alueet on osoitettu vihreällä rasterilla ja valtakunnallisesti arvokkaat rakennetut kulttuuriympäristöt vihreillä ympyröillä. Kiinteät muinaisjäänneksien on osoitettu keltaisilla pisteillä. Suunnittelualueelle (likimääräinen raja-alue esitetty mustalla katkoviivalla) on osoitettu kiinteitä muinaisjäänneksiä ja vähäisesti maisema-alueita.

Avaintema 10, Suojelualueet ja rakennettu kulttuuriympäristö SUOJELUALUEET JA POHJAVESI

Kuvaus: Merkinnöin on osoitettu 28 kpl eri suojeluohjelmien mukaisia tai Natura 2000 verkostoon kuuluvia alueita, jotka on tarkoitettu perustaa luonnonsuojelualueiksi valtioneuvoston- tai ympäristöministeriön asetuksella. Lisäksi mukana ovat yksityisten omistamat suojelualueet, jotka sijoittuvat suojelualueiden ja Natura 2000-alueiden ulkopuolelle (11 kpl) sekä arvokkaat harjualueet tai muut geologiset muodostumat (4 kpl).

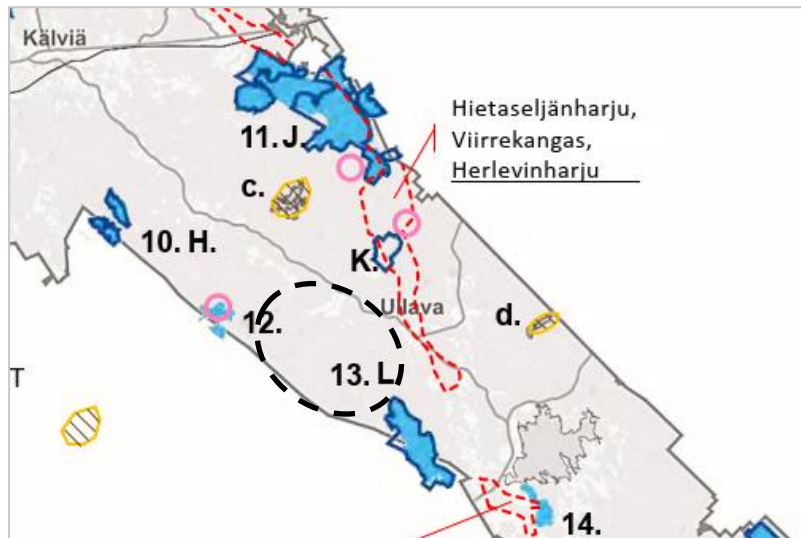
Suojelualueet palvelevat opetustarkoitusta sekä omatoimista retkeilyä, luonnon harrastusta ja tutkimusta. Suojelualueverkosto tukee luonnonvarojen kestävästä hyödyntämisestä kuten luontomatkailua, jokamiehen oikeuksien tapahtuvaa marjastusta ja sienestystä sekä säännellysti myös metsästystä.

Omalla merkinnällä on osoitettu pohjavesialueet, joita Kokkolan alueella on kymmenen kappaletta sekä yksi, lähinnä teollisuuden käytössä oleva pintavedenottoalue, Öjanjärvi.

Pohjaveden laatua uhkaavat monet tekijät kuten esim. teollisuus, tienpito, jätevesien käsittely jne. Kiireellisimmin suojelua tarvitsevat pohjavesialueet, joilla on tai on tulossa vedenotto ja joilla on riskikohteita. Pohjavesien suojelun tavoitteena on säilyttää

luonnontilaiset pohjavedet entisellään ja estää ihmistoimintaa heikentämästä pohjaveden laatua.

Kehittämisperiaatteet: Suojelualueet on tarkoitus säilyttää luonnontilaisina ja turvata niiden ekosysteemien häiriötön kehitys, tarvittaessa myös ennallistamalla muuttuneita luonnonympäristöjä tai hoitamalla luonnonhoitoa vaativia kohteita.



Ote Kokkolan strategisen aluerakenneyleiskaava 2040:n teemakartasta Suojelualueet ja rakennettu kulttuuriympäristö. Suojeluohjelma-alueet on osoitettu sinisellä värillä, Natura 200-alueet sinisellä reunuksella ja pohjavesialueet punaisella katkoviivalla. Yksityiset suojelualueet on osoitettu vaaleanpunaisella ympyrällä. Suunnittelualueen kaakkoispuolella on suojeluohjelma-alue, kaakkoispuolella pohjavesialue ja luoteispuolella yksityinen suojelualue. Suunnittelualueen likimääräinen rajaus on esitetty mustalla katkoviivalla.

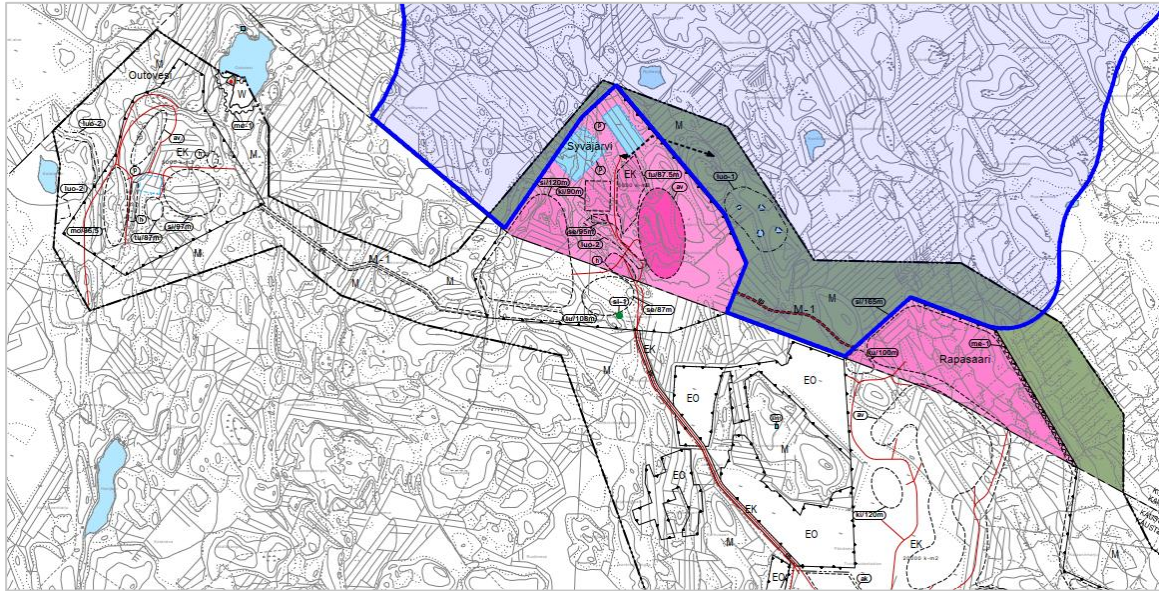
Erityisinä suojelutavoitteina Natura 2000 -verkostoon kuuluvilla alueilla on lisäksi niiden suojeluperusteina olevien luontotyyppien ja niille tyypillisen lajiston sekä muiden suojeluperusteina olevien lajien ja niiden elinympäristöjen suojelu, lisääminen ja parantaminen.

Pohjavesien suojelun tavoitteena on edistää vesivarojen kestävästä käyttöä, estää pohjavesien pilaantuminen ja vähentää jo tapahtunutta pilaantumista, millä tavoitellaan pohjaveden hyvää määrällistä ja kemiallista tilaa. Öjanjärven alueen maankäytön tulee tukea Öjanjärven hyvän tilan säilymistä.

Louhosalueiden osayleiskaava

Lähin voimassa oleva yleiskaava on Louhosalueiden osayleiskaava / Syväjärvi, joka on hyväksytty kaupunginvaltuustossa 9.5.2022 § 32: Nyt laadittava tuulivoima osayleiskaava ulottuu Louhosalueiden osayleiskaavan M-1 alueelle, joka on ohjeellinen maa- ja

metsätalousvaltainen alue. Aluetta saa käyttää kaivoksen apualueena. Alue on tarkoitettu pääasiassa kaivostoiminnan liikenteen tarpeisiin.



Kuva 18. Louhosalueiden osayleiskaava / Syväjärvi. Alue on pääosin osoitettu kaivosalueeksi sekä maa- ja metsätalousvaltainen alueeksi. Hankealueen raja sinisellä viivalla ja täytövrillä.

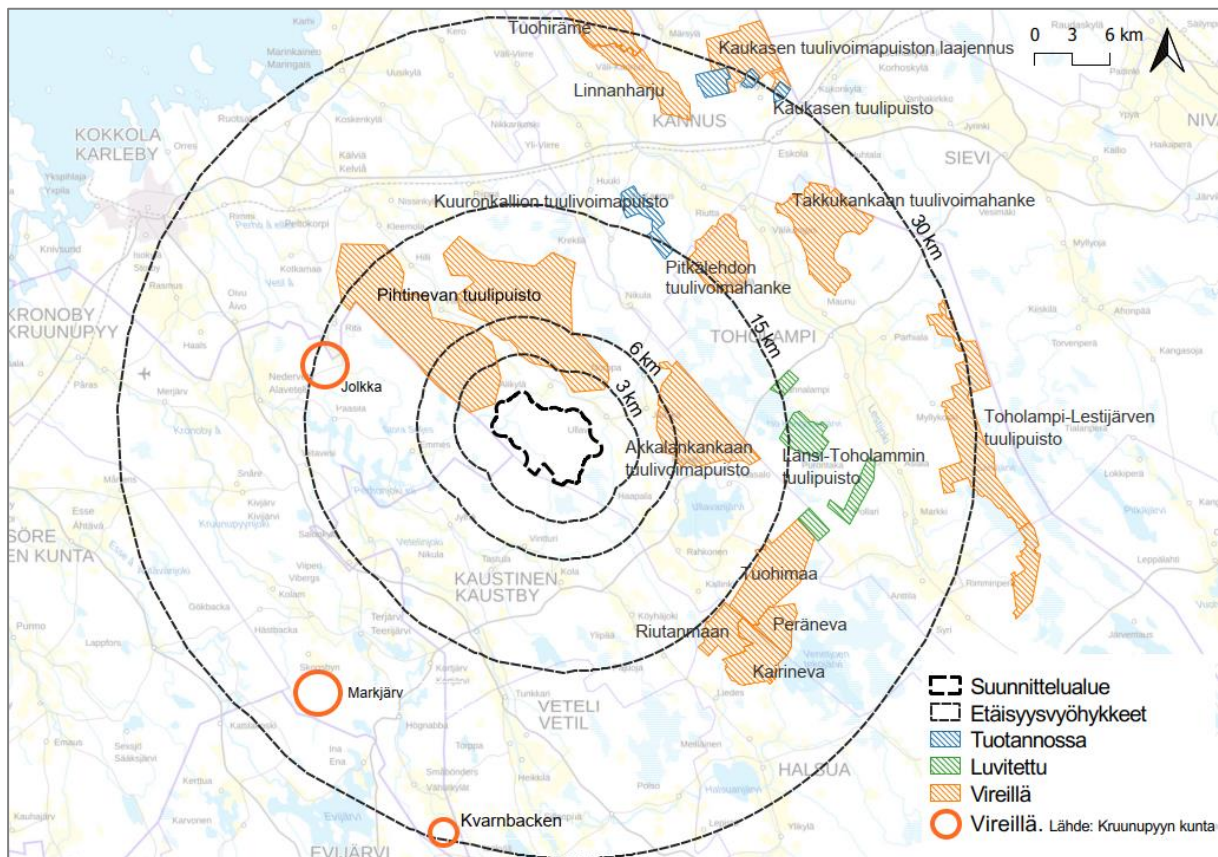
7.5 Tuulivoimaosayleiskaavat

Ullavan kirkonkylän pohjoispuolen selvitysalueiden osalta on käynnistynyt Pihtinevan tuulipuiston yleiskaavoitus (Kh 14.3.2022 § 109).

Maakuntakaavassa osoitetun Norpan tuulivoima-alueen yleiskaavoitus on käynnistynyt nimellä Akkalankangas (Kh 12.9.2022 § 401).

Suunnittelualueen läheisyydessä sijaitsee useita Keski-Pohjanmaan ja Pohjanmaan maakunnan tuulivoimahankkeita. Samanaikaisesti ovat valmisteilla seuraavat tuulivoimahankkeet:

1. Tuohimaan tuulivoimapuiston osayleiskaava, Kokkola → vireillä
2. Peränevan tuulivoimahankkeen osayleiskaava, Kokkola → vireillä
3. Pihtinevan tuulipuiston osayleiskaava, Kokkola → vireillä
4. Akkalankankaan tuulivoimapuiston osayleiskaava, Kokkola → vireillä
5. Markjärvi, tuulivoimahankkeen osayleiskaava, Kruunupyö → vireillä
6. Jolkka, tuulivoimahankkeen osayleiskaava, Kruunupyö → vireillä
7. Kvarnbacken, tuulivoimahankkeen osayleiskaava, Kruunupyö → vireillä



Kuva 19. Tuulivoimahankkeet (Lähde: Keski-Pohjanmaan liitto ja Kruunupyyn kunta). Suunnittelualue mustalla katkoviivalla. Kartassa on osoitettu myös etäisyysvyöhykkeet suunnittelualueen rajasta.

7.6 Asemakaava

Alueella ei ole voimassa asemakaavoja. Ullavan kirkonkylällä on voimassa neljä rakennuskaava vuosilta 1984 – 1993.

7.7 Päätökset ja luvat

Syväjärven kaivosaluetta koskee kaivosturvallisuuslupa, joka on annettu 13.10.2021. Turvallisuus- ja kemikaalivirasto on myönnetty kaivoslain (621/2011) nojalla Keliber Technology Oy:lle kaivoslain mukaisen apualueen laajennuksen toimintojen lisäämiseksi Syväjärven apualueeseen (Päätös 8.2.2022). Syväjärven kaivosaluetta koskeva kaivosturvallisuuslupa rajautuu hankealueen eteläosaan.

7.8 Rakennusjärjestys

Kokkolan kaupungissa voimassa oleva rakennusjärjestys on tullut voimaan 1.7.2020.

7.9 Strategiat

Suunnittelualueeseen vaikuttavat EU:n, kansalliset, maakunnalliset sekä kunnan paikalliset strategiat ja suunnitelmat.

Euroopan unionin ilmastopoliittika

EU:n ilmastopoliitikalla ohjataan sekä alueen yhteisiä että jäsenmaiden toimia ilmastonmuutoksen hillitsemiseksi ja siihen sopeutumiseksi. EU:n ilmastopoliittika pohjaa YK:n ilmastopöytäkirjaan, sitä täydentävään Kioton pöytäkirjaan ja Pariisin ilmastopöytäkirjaan.

EU on sitoutunut vähentämään kasvihuonekaasupäästöjä vähintään 55 prosenttia vuoteen 2030 mennessä vuoden 1990 tasosta. Tämä on myös EU:n ilmoittama sitoumus Pariisin ilmastopöytäkirjasta varten YK:n ilmastopöytäkirjan sihteeristölle. Lisäksi EU:n tavoitteena on olla ensimmäinen ilmastoneutraali maanosa vuoteen 2050 mennessä. (Lähde: Ympäristöministeriö, www.ym.fi)

Hiilineutraali Suomi 2035 – kansallinen ilmasto- ja energiastrategia

Kansallisessa ilmasto- ja energiastrategiassa linjataan toimia, jolla Suomi täyttää EU:n vuoden 2030 ilmastovelvoitteet ja saavuttaa ilmastolain mukaiset tavoitteet kasvihuonekaasujen vähentämisestä 60 prosentilla vuoteen 2030 ja vuotta 2035 koskevan hiilineutraaliustavoitteen. Tuulivoimahanke edistää strategiassa esitettyjen vihreiden energiasitoumusten saavuttamista.

Keski-Pohjanmaan ilmastotiekartta 2035

Keski-Pohjanmaan ilmastotiekartan valmistelun tavoitteena on:

- tarkastella kasvihuonekaasupäästöjen jakautumista ja kehitystä maakunnan alueella ja kunnittain
- selvittää Keski-Pohjanmaan hiilinielujen määrä ja etsiä keinoja hiilinielun vahvistamiseksi
- tunnistaa liiton, kuntien ja muiden maakunnan toimijoiden mahdollisuudet ja keinot päästöjen vähentämisessä
- edistää kuntien ilmastotoimien toteutumisen edellytyksiä kansallisen ja EU-tason edunvalvonnan keinoin
- tunnistaa eri rahoitusten mahdollisuuksia tiekartan toimeenpanossa

Keski-Pohjanmaan ilmastotyöhanke

Keski-Pohjanmaan liitto koordinoi ympäristöministeriön rahoittamaa maakunnallista ilmastotyöhanketta, joka tukee alueen kuntia ilmastotyössä ja jonka puitteissa on luotu alueen kunnille suunnattu ilmastotietopaketti.

7.10 Maanomistus

Alue on pääosin yksityisessä omistuksessa. Prokon Wind Energy Finland Oy on sopinut alueen maanomistajien kanssa maanvuokrasopimuksista.

8 SELVITYKSET JA VAIKUTUSTEN ARVIOINTI

8.1 Selvitykset

Keskeisenä osana hanketta on selvitysten laadinta ja vaikutusten arviointi. Vaikutusten arvioinnin pohjaksi tarvittavia selvityksiä laaditaan osana erillistä YVA-menettelyä ja tuulivoimaosayleiskaavan laatimista, mm. luonto-, arkeologinen-, maisema- ja kulttuuriympäristöselvitys, näkyvyysanalyysi, melu- ja välkemallinnukset.

Myös Keski-Pohjanmaan vaihemaakuntakaavoituksen ja siihen liittyvien selvityshankkeiden yhteydessä tehtyjä selvityksiä hyödynnetään suunnittelun vaikutusten arvioinnissa ja jatkoselvityksissä. Pohjanmaan liitto, Etelä-Pohjanmaan liitto ja Keski-Pohjanmaan liitto ovat laatineet seuraavat selvitykset:

- Etelä-Pohjanmaan, Keski-Pohjanmaan ja Pohjanmaan tuulivoimaselvitys
- Keski-Pohjanmaan potentiaalisten tuulivoima-alueiden vaikutustenarviointi
- Etelä-Pohjanmaan, Keski-Pohjanmaan ja Pohjanmaan tuulivoimaselvitys Liite 4 - Yhteisvaikutusten arviointi

Osayleiskaavaa varten laadittavat selvitykset liitetään osaksi nähtäville asetettavaa kaava-aineistoa. Selvitystarvetta arvioidaan kaavatyön edetessä.

Tuulivoimaosayleiskaavan laatimisen ja YVA-menettelyn yhteydessä laadittavat selvitykset, jotka on kuvattu yksityiskohtaisemmin erillisessä YVA-ohjelmassa:

- Arkeologinen inventointi

Arkeologisessa inventoinnissa tarkastellaan koko hankealueen arkeologista kulttuuriperintöä, päähuomion ollessa maastoa muokkaavien töiden alueilla (tuulivoimalat).

- Linnustoselvitykset

Lintukartoitusten suunnittelussa ja linnustovaikutusten arvioinnissa kiinnitetään erityistä huomiota luonnonsuojeluasetuksen erityisesti suojeltaviin lajeihin, EU:n lintudirektiivin muuttolintuihin ja lintudirektiivin liitteen I lajistoon, uusimman uhanalaisuusluokituksen perusteella äärimmäisen uhanalaisiin, erittäin uhanalaisiin, vaarantuneisiin ja silmälläpidettäviin lajeihin sekä alueellisesti uhanalaisiin lajeihin. Selvitykset jakautuvat seuraavasti:

- Pesimälinnustoselvitys
- Metsäkanalintuselvitys
- Päiväpetolintuselvitys
 - Maakotkaselvitys
- Pöllöselvitys
- Kevät- ja syysmuutonseuranta

- Kasvillisuus- ja luontotyyppiselvitys

Selvityksissä paikannetaan arvokkaat luontokohteet, kuten uhanalaiset luontotyypit, muut erityisesti huomioitavat luontotyyppikohteet (mm. luonnonsuojelu- ja vesilakien mukaiset kohteet) ja luonnon monimuotoisuuden kannalta arvokkaat alueet, uhanalaiset, silmälläpidettävät, rauhoitetut ja luontodirektiivin IV(b) -liitteen putkilokasvilajit ja muut erityisiä luontoarvoja osoittavat putkilokasvilajit, jotka ovat havaittavissa selvitysajankohtana. Lisäksi selvitysalueen eri osien kasvillisuus kuvaillaan yleispiirteisesti.

- EU:n luontodirektiivi liitteen IV(a) lajiston erillisselvitykset

Potentiaalisiksi EU:n luontodirektiivin liitteen IV(a) mukaisiksi lajeiksi alueella tunnistettujen lajien tai lajiryhmien osalta alueella toteutetaan seuraavat erillisselvitykset:

- Metsäpeura

Metsäpeuran selvittäminen ja myös vasomisalueiden paikantaminen perustuu pitkälti ulostepapanoihin, ja lisäksi peuranpolkuihin, jotka näkyvät selvästi sekä helmi- että toukokuussa.
- Lepakkoselvitys

Lepakkoselvityksen tavoitteena on selvittää lisääntymis- tai levähdyspaikkojen sekä tärkeiden ruokailualueiden ja siirtymäreittien esiintyminen selvitysalueella. Lepakkoselvityksissä kohteena on koko lajisto, eivät yksittäiset lajit.

- Liito-oravaselvitys

Selvityksessä selvitetään liito-oravan elinpiirien ydinalueet ja lisääntymis- ja levähdyspaikat sekä arvioidaan liito-oravan liikkumisreitit ydinalueiden välillä ja esiintymistä lähiympäristöön (sopivat metsäkuviot). Selvityksessä paikannetaan liito-oravalle sopivat metsäkuviot, etsitään ulostepapanoita ruokailu- ja levähdyspaikoilta ja paikannetaan mahdolliset pesäpaikat.

- Viitasammakkoselvitys

Työn tavoitteena on selvittää viitasammakon lisääntymis- ja levähdyspaikat lajille soveliaista vesistöjen osista, kuunnellen iltayön ja aamuyön välisenä aikana lajille soveliailla lisääntymispaikoilla lajityypillistä koiraiden soidinääntelyä.

- Saukkoselvitys

Selvitetään saukon esiintyminen lajille potentiaalisesti soveliaista virtavesistöistä, sekä lisääntymis- ja levähdyspaikat. Jälkiä (kuten jäljet, nousut/laskut purosta/puroon, laskettelu jäljet, jätökset, polut, pesä- ja levähdyspaikat) etsitään sekä talvella että kesällä.

- Suurpetoselvitys

Selvityksen tavoitteena on paikantaa seuraavien lajien potentiaaliset pesimäpaikat sekä/tai havainnoida näiden esiintymistä alueella:

- Ahma
- Ilves
- Susi
- Karhu

Tämä toteutetaan suurpetojen lisääntymis- ja levähdyspaikkojen selvittämisellä, lumettoman ajan että lumijälkiin perustuvilla (lumijälkilaskenta) maastoinventoinneilla sekä raatojen ja jätösten havainnoinnilla. Kesällä käytetään myös riistakameroita. Selvityksissä hyödynnetään aiempia tietoja alueen suurpedoista.

- Maisema- ja kulttuuriympäristöselvitys

Selvityksessä huomioidaan valtakunnallisesti ja maakunnallisesti merkittävät maisema-alueet sekä rakennetut kulttuuriympäristöt, paikallisesti arvokkaat

kohteet, suojelualueet sekä yleiset alueet, joilla on merkitystä lähiympäristön käyttäjien näkökulmasta.

- Näkemäalueanalyysi, ZVI, (Karttaesitys voimaloiden näkyvyydestä ympäristöönsä).
- Havainnekuvat, Valokuvaupotukset panoraamakuviin (päivä ja yö) tärkeiksi todetuista kohteista tarkasteltuna.
- Melu- ja välkevarjostusselvitykset
 - Melumallinnus molemmista vaihtoehdoista, VE1 ja VE2, ja meluselvitys näiden pohjalta.
 - Välkemallinnus molemmista vaihtoehdoista, VE1 ja VE2, puustolla ja ilman, sekä välkeselvitys näiden pohjalta.
- Natura-tarvearviointi

Natura-tarvearvioinnissa arvioidaan varsinaisen luonnonsuojelulain 35 § mukaisen Natura-arvioinnin tarvetta. Osana YVA-menettelyä toteutetaan Natura-arvio Vionnevan Natura 2000 -alueen osalta. (FI1000019, SAC/SPA)

8.2 YVA-menettely

Kaavoituksen rinnalla hankkeesta toteutetaan erillinen mutta samaan aikaan toteutettava YVA-menettely. YVA-menettelyssä tutkitaan hankkeen vaikutuksia ympäristöön muun muassa edellä mainittujen selvitysten pohjalta. Myös sähkönsiirtoalueiden osalta selvitetään ympäristövaikutukset osana YVA-menettelyä.

8.3 Kaavan vaikutusten arviointi

Vaikutusten arviointi laaditaan maankäyttö- ja rakennuslain (MRL) 9 §:n ja maankäyttö- ja rakennusasetuksen (MRA) 1 §:n mukaan. Vaikutuksia arvioitaessa otetaan huomioon kaavan tehtävä ja tarkoitus. Vaikutusten arvioinnissa huomioidaan kaavan toteuttamisen merkittävät välittömät ja välilliset vaikutukset:

- 1) ihmisten elinoloihin ja elinympäristöön;
- 2) maa- ja kallioperään, veteen, ilmaan ja ilmastoon;
- 3) kasvi- ja eläinlajeihin, luonnon monimuotoisuuteen ja luonnonvaroihin;

- 4) alue- ja yhdyskuntarakenteeseen, yhdyskunta- ja energiatalouteen sekä liikenteseen;
- 5) kaupunkikuvaan, maisemaan, kulttuuriperintöön ja rakennettuun ympäristöön;
- 6) elinkeinoelämän toimivan kilpailun kehittymiseen.

Vaikutusten arvioinnissa korostuu tuulivoimaloiden vaikutukset ympäristöön. Vaikutusten arvioinnissa käytetään Ympäristöministeriön oppaaseen perustuen etäisyysvyöhykkeitä:

Välitön vaikutusalue – etäisyys tuulivoimaloista noin 0–300 metriä

- Varjostus, melu, rakentamisen aikaiset vaikutukset

Lähivaikutusalue – etäisyys tuulivoimaloista noin 0–6 kilometriä

- Voimaloiden maisemallinen dominanssivyöhyke, jolla tarkoitetaan noin 10 kertaa voimalan maston korkeutta eli noin 0–3 kilometrin etäisyyttä voimaloista. Dominanssivyöhykkeellä riittävän suurissa tuulivoimapuistoa kohti suuntautuneissa avotiloissa tuulivoimala on todella hallitseva elementti maisemassa.
- Voimala on riittävän suurissa tuulivoimapuistoa kohti suuntautuneissa avotiloissa huomiota herättävä elementti maisemassa.
- Lentoestevalot erottuvat pimeällä.
- Asutuksen tulee sijaita vähintään kilometrin päässä tuulivoimalasta.

Ulompi vaikutusalue – etäisyys tuulivoimaloista noin 6–15 kilometriä

- Voimala näkyy hyvin ympäristöönsä, mutta sen kokoa tai etäisyyttä saattaa olla vaikea hahmottaa.
- Voimalat ovat osa laajempaa maisemakokonaisuutta.
- Lentoestevalot erottuvat pimeällä.

Kaukovaikutusalue – etäisyys tuulivoimaloista noin 15–30 kilometriä

- Voimala näkyy edelleen, mutta maiseman muut elementit vähentävät sen hallitsevuutta etäisyyden kasvaessa. Tuulivoimapuiston rakenteet ”sulautuvat” kaukomaisemaan.
- Lentoestevalot erottuvat pimeällä.

Teorettinen maksiminäkyvyysalue – etäisyys tuulivoimaloista 35 kilometriä

- Torni saattaa erottua hyvissä olosuhteissa
- Lentoestevalot erottuvat pimeällä hyvissä olosuhteissa

Vaikutusten arvioinnissa painotetaan lähimpiä vaikutusalueita, joihin kohdistuu eniten merkittäviä vaikutuksia. Erityisesti välitön vaikutusalue, lähivaikutusalue sekä ulompi vaikutusalue ovat sellaisia, joihin kohdistuu kaavasta merkittäviä vaikutuksia. Kuitenkin vaikutusten arvioinnissa arvioidaan myös laajemmat vaikutukset, jotka kohdistuvat kauko-vaikutus- ja teoreettiselle maksiminäkyvyysalueelle.

Vaikutusten arvioinnissa huomioidaan myös vaikutukset naapurikuntiin koskien tuulivoima-alueita sekä sähkönsiirron alueita.

9 OSALLISET

Maankäyttö- ja rakennuslain 62 §:n mukaan osallisia ovat alueen maanomistajat ja ne, joiden asumiseen, työntekoon tai muihin oloihin kaava saattaa huomattavasti vaikuttaa, sekä viranomaiset ja yhteisöt, joiden toimialaa suunnittelussa käsitellään. Osallisten listaa täydennetään tarvittaessa.

<p>Yksityishenkilöt</p> <ul style="list-style-type: none"> • Lähiympäristön asukkaat, loma-asukkaat asukkaat, kaupunkilaiset, alueen käyttäjät sekä muut, joiden oloihin kaava saattaa oleellisesti vaikuttaa • Maanomistajat ja kiinteistönomistajat 	<p>Kaupungin viranomaiset</p> <ul style="list-style-type: none"> • Kaupunginvaltuusto ja -hallitus • Kokkolan kaupungin muut toimielimet
<p>Lausunnon antajat</p> <ul style="list-style-type: none"> • Keski-Pohjanmaan liitto • Pohjanmaan liito • Etelä-Pohjanmaan ELY-keskus 	<p>Yhdistykset ja yritykset</p> <ul style="list-style-type: none"> • Kylätoimikunnat ja – yhdistykset, mm: Ullavan Kirkonkylän seudun kyläyhdistys ry

- | | |
|--|--|
| <ul style="list-style-type: none"> • Naapurikunnat <ul style="list-style-type: none"> • Kaustinen • Kruunupyö • Kannus • Toholampi • Halsua • Lestijärvi • Länsi- ja Sisä-Suomen aluehallinto-
virasto • K.H. Renlundin museo • Museovirasto • Metsähallitus, luontopalvelut • Metsäkeskus • Keski-Pohjanmaan ja Pietarsaaren
alueen pelastuslaitos • Keski-Pohjanmaan sosiaali- ja ter-
veyspalvelukuntayhtymä Soite • Kokkolan Vesi • Luonnonvarakeskus Luke • Liikenne- ja viestintävirasto Tra-
ficom • Suomen Erillisverkot Oy • Digita Oy • Fingrid Oyj • Verkko Korpela Oy • Fintraffic lennonvarmistus Oy • Finavia Oyj • DNA Oy • Elisa Oyj | <ul style="list-style-type: none"> • Hilli-Väläkylän kyläyhdistys ry • Ridankylän kyläyhdistys ry • Raittiusyhdistys Korven Vesa • Väläkylän nuorisoseura ry • Ullavan Ylipään nuorisoseura ry • Kokkolan yrittäjät ry • Keski-Pohjanmaan kauppakamariosas-
ton hallitus • Asukasyhdistykset • Maa- ja kotitalousnaiset • Maamiesseurat • Lintutieteellinen yhdistys • BirdLife Keski-Pohjanmaa ry • Suomensuojeluyhdistykset ja -piirit WF
Suomi • Metsänhoitoyhdistys Keskipohja ry • Metsästysseurat ja -yhdistykset • Kälviän-Ullavan riistanhoitoyhdistys • Museo- ja kotiseutuyhdistykset |
|--|--|

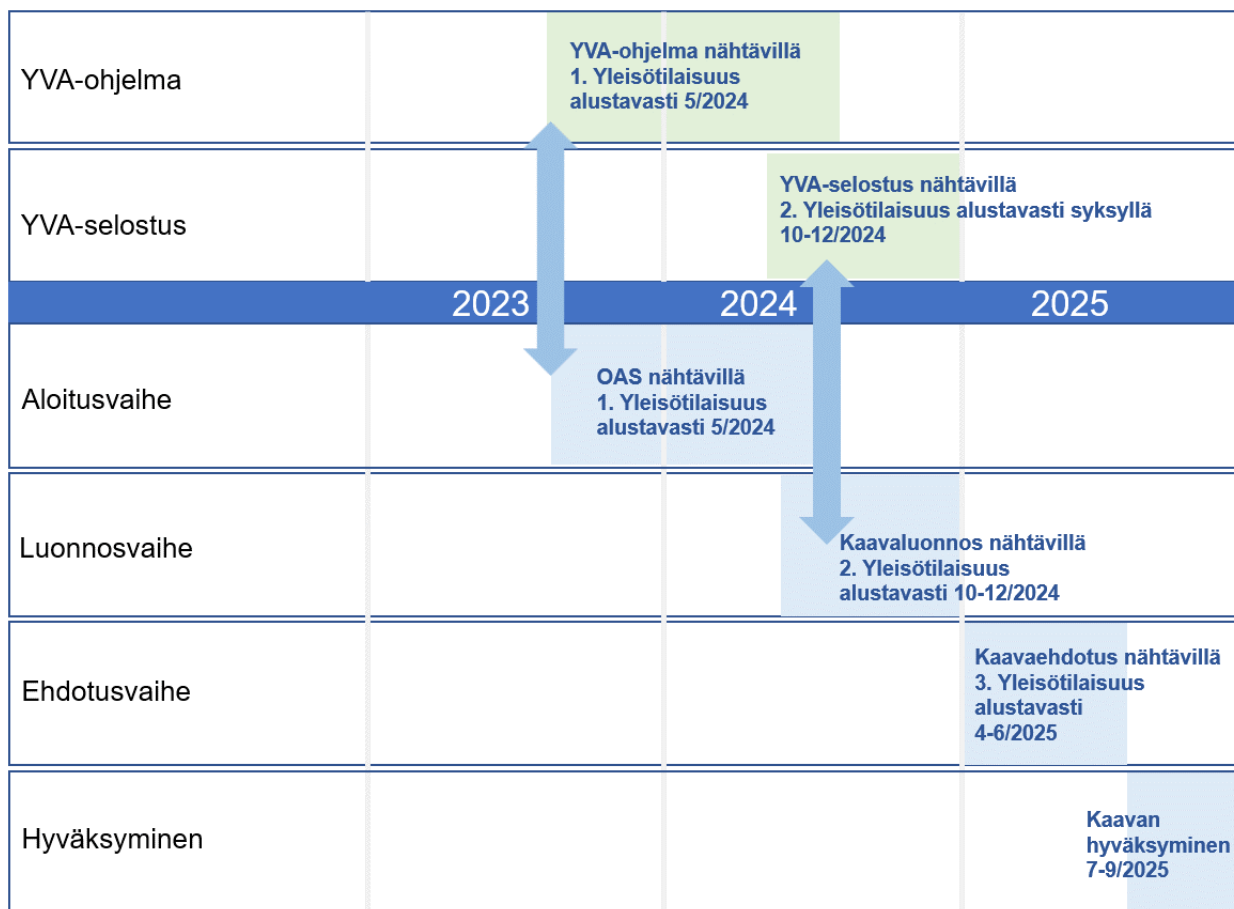
- Telia Finland Oyj
- Ukkoverkot Oy → nyk. Edzcom Oy
- Cinia Group
- Väylävirasto
- Ilmatieteenlaitos
- Suomen riistakeskus
- Puolustusvoimien pääesikunta
- Puolustusvoimien logistiikkalaitos,
2. logistiikkarykmentti
- Suomen Turvallisuusverkko Oy
(STUVE)
- Suomen Erillisverkot Oy (Virve)
- Tukes
- Geologian tutkimuskeskus (GTK)

10 VUOROVAIKUTUS JA AIKATAULU

Tuulivoimahankkeen kaavoitus ja YVA-menettely toteutetaan erillisinä, mutta rinnakkaisina prosesseina. Kaavoitus ja YVA-menettely toteutetaan konsulttityönä. Osayleiskaavoitusta ohjaa kaupunki. Osayleiskaavan laatii A-Insinöörit Civil Oy, YVA-menettelystä vastaa Ecobio Oy ja näihin liittyvät selvitykset laaditaan A-Insinöörien, Ecobion ja alikonsulttien toimesta.

Kaupunkilaisille, kuntapäätäjille ja kaikille aiheesta kiinnostuneille järjestetään 3 avointa yleisötilaisuutta tuulivoimasta. Yleisötilaisuudessa kuullaan asiantuntijaesityksiä kaavoituksesta, ympäristövaikutusten arvioinnista sekä tuulivoiman rakentamisesta ja päätöksissä huomioitavista näkökulmista.

Aikatauluarviota voidaan tarkistaa, mikäli kaavaan kohdistuu muistutuksia ja valituksia tai muita vastaavia lisäselvityksiä vaativia seikkoja.



Kuva 13. Kaavio kaava- ja YVA-prosessin alustavasta aikataulusta.

10.1 Vireilletulo

Osayleiskaavan vireilletulosta ilmoitetaan kuulutuksella Kokkola-lehdessä ja internetissä kaupungin verkkosivuilla, www.kokkola.fi. Samalla julkistetaan osayleiskaavan osallistumis- ja arviointisuunnitelma (OAS). OAS on nähtävillä kaupungin verkkosivuilla ja kaupungintalolla, asiakaspalvelupisteessä. Samanaikaisesti kuulutetaan ja asetetaan nähtäville YVA-arviointiohjelma ELY-keskuksen toimesta. OAS ja YVA-arviointiohjelma annetaan tiedoksi viranomaisille mahdollisia lausuntoja varten.

Nähtävilläolon aikana osalliset voivat esittää OAS:aa ja YVA-arviointiohjelmaa koskevia kirjallisia mielipiteitä. Henkilö tai taho voi ilmoittautua osalliseksi kaavahankkeeseen myös sen aikana. Vuorovaikutuksen osayleiskaavasta järjestää Kokkolan kaupunki. Yhteysviranomaisena YVA-menettelyssä toimii Etelä-Pohjanmaan ELY-keskus.

Aloitusvaiheen tehtävät ja alustava aikataulu

Kaava	Kaavan käynnistämispäätös, kaavoitusaloite kaupungille, kaavoitus sopimus kaupungin ja hakijan välillä, OAS, viranomaisneuvottelut, kuulemiset, yleisötilaisuus ja lausunnot
YVA	Arviointiohjelman laatiminen
5/2024	Kuulutus, vireilletulo, OAS (MRL 63 §) ja YVA-ohjelma nähtäville

Yleisötilaisuus

10.2 Luonnosvaihe

Luonnosvaiheessa kaupunginhallitus asettaa osayleiskaavan valmisteluaineiston nähtäville 30 päivän ajaksi. YVA-arviointiselostus asetetaan saman aikaisesti nähtäville 30–60 päivän ajaksi. Kaupunki ilmoittaa kaavan nähtävilläolosta kuulutuksella Kokkola-lehdessä, kaupungin verkkosivuilla. Luonnosvaiheen aikana osalliset voivat esittää kirjallisia mielipiteitä kaava-aineistosta. Kaavaluonnoksesta pyydetään myös lausunnot.

Luonnosvaiheen tehtävät ja alustava aikataulu

Kaava	Selvitysten laatiminen, kaavaluonnoksen valmistelu selvitysten pohjalta, vastineet, tarvittaessa viranomais- tai työneuvottelu, kuulemiset, yleisötilaisuus ja lausunnot. Osallisille järjestetään kysely ja sen tarkoituksenmukainen toteuttamistapa arvioidaan saadun palautteen perusteella.
YVA	Arviointiselostuksen laatiminen ja yhteysviranomaisen lausunto ympäristövaikutusten arviointiohjelmasta
10–12/2024	Kaavaluonnos ja YVA-arviointiselostus nähtävillä 30 päivää

Yleisötilaisuus

10.3 Ehdotusvaihe

Osayleiskaavaehdotusta valmisteltaessa arvioidaan luonnosvaiheessa esitettyjen mielipiteiden ja lausuntojen vaikutus kaavaratkaisuun. Kaupunginhallituksen käsittelyn jälkeen osayleiskaavaehdotus asetetaan nähtäville vähintään 30 päivän ajaksi. Nähtävilläolosta ilmoitetaan kuulutuksella Kokkola-lehdessä sekä kaupungin verkkosivuilla.

Ehdotusvaiheen aikana osalliset voivat jättää kirjallisen muistutuksen kaava-aineistosta. Kaavaehdotuksesta pyydetään myös lausunnot.

Ehdotusvaiheen tehtävät ja alustava aikataulu

Kaava Luonnosvaiheen palautteiden pohjalta kaavaehdotuksen laatiminen, vastineet, tarvittaessa viranomais- tai työneuvottelu, kuuleminen, yleisötilaisuus ja lausunnot

YVA Yhteysviranomaisen perusteltu päätelmä ympäristövaikutusten arviointiselostuksesta

4-6/2025 Kaavaehdotus nähtävillä (30 vrk)

Yleisötilaisuus

10.4 Hyväksyminen

Osayleiskaavan hyväksyy kaupunginvaltuusto. Osayleiskaavaehdotuksen valtuustokäsittelystä ja laadituista vastineista annetaan kirjallinen ilmoitus niille kaupungin jäsenille sekä muistuttajille, jotka ovat ilmaisseet halukkuutensa ko. tiedon saamiseen sekä ilmoittaneet osoitteensa. Valtuuston hyväksymispäätöksestä voi valittaa Vaasan hallinto-oikeuteen. Kaava kuulutetaan lainvoimaiseksi, mikäli valituksia ei ole esitetty.

Hyväksymisvaiheen tehtävät ja alustava aikataulu

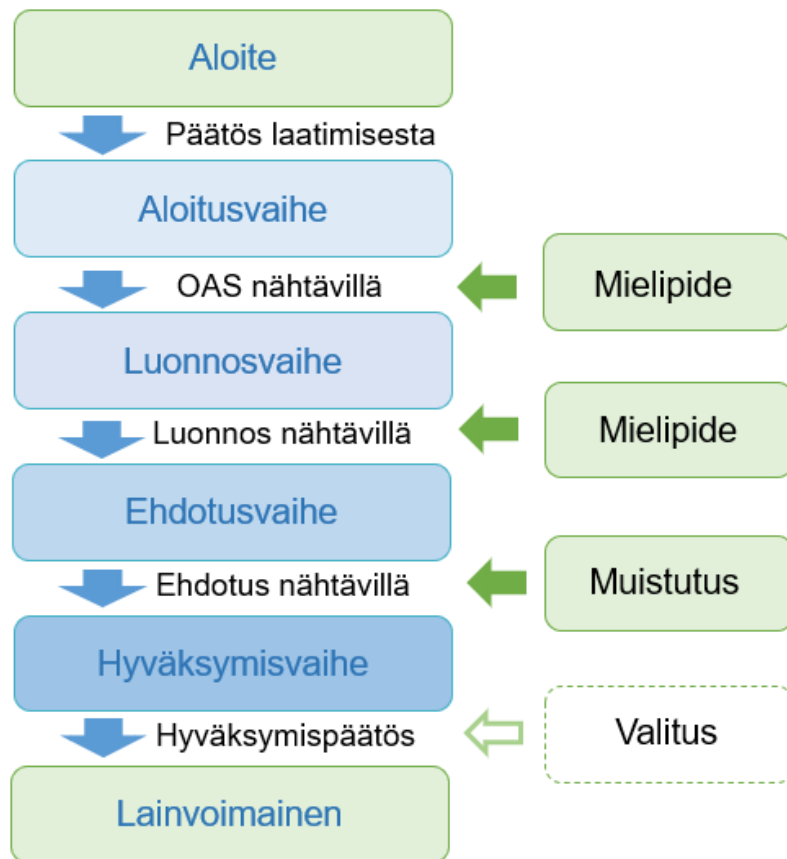
Kaava Vastineet, vähäiset tarkistukset ja viranomaisneuvottelu

7–9/2025 Hyväksyminen (ilmoitus hyväksymispäätöksestä, valitusaika alkaa)

9/2025 Lainvoimainen (kuulutus)

10.5 Osallistuminen- ja vuorovaikutusmenetelmät

Kaavoitus toteutetaan vuorovaikutuksessa osallisten kanssa. Kaavoituksen vaiheiden aikana järjestetään yleisötilaisuuksia, joissa osalliset pääsevät osallistumaan kaavoitukseen. Yleisötilaisuuksista ilmoitetaan etukäteen kaupungin verkkosivuilla ja Kokkola-lehdessä.



Kuva 14. Kaavio osallistumisesta osayleiskaavan valmistelun aikana.

Lisäksi kaavoituksen aikana on tarkoitus toteuttaa tarkoitukseen soveltuvia vuorovaikutus- ja osallistumismenettelyjä:

- Kuulutus Kokkola-lehdessä ja kunnan internet-sivulla (www.kokkola.fi)
- Kirje (kiinteistötietojärjestelmän mukaisiin osoitteisiin)
- Kaavan asiakirjojen nähtävillä pitäminen kaupungin verkkosivuilla ja kaupungintalolla, asiakaspalvelupisteessä, Kauppatori 5, 67100 Kokkola
- Asukaskysely luonnosvaiheessa

11 YHTEYSTIEDOT

Osallistumis- ja arviointisuunnitelmaa voidaan päivittää tarvittaessa aina kaavaehdotuksen nähtävilläoloon asti. Mielipiteet voi esittää kirjallisesti kunnalle osoitteeseen: Kaupunkiympäristö / Hallinto, PL 43, 67101 Kokkola tai sähköisesti osoitteeseen kirjaamo.kaupunkiymparisto@kokkola.fi. Mielipiteen esittäjän yhteystiedot mainittava ja kuoreen tunnuksena kaavan nimi.

Kokkolan kaupunki 12.4.2024

Kokkolan kaupunki

Kaupunkiympäristö / Hallinto
Kauppatori 5, PL 43
67101 Kokkola

Päivi Cainberg, kaupunkisuunnittelupäällikkö
Puh. 044 780 9364
paivi.cainberg@kokkola.fi

Hankkeesta vastaava

Prokon Wind Energy Finland Oy
Pitkäkatu 34 B,
65100 Vaasa

Krista Uutela
projektipäällikkö
Puh. 045 138 8607
k.uutela@prokon.net

Kaavaa laativa konsultti

A-Insinöörit Civil Oy
Bertel Jungin Aukio 9
02600 Espoo

Katri Peltoniemi, arkkitehti
Puh. 041 731 6439
katri.peltoniemi@ains.fi



Kokkolan kaupunki

Postiosoite: PL 43
67101 Kokkola

Puhelinvaihe: (06) 8289 111

kokkola@kokkola.fi

S-posti: etunimi.sukunimi@kokkola.fi