

## Valtuustoaloite Rautakurun kansallispuiston perustamisesta

Kokkolan, Lohtajan, Kälviän ja Kannuksen mailla sijaitsevalle erämaa-alueelle on ollut keskusteluissa perustaa kansallispuisto. Sitä on edistänyt joukko Kannuslaisia aktiiveja ja nyt on meidän kaupungin vuoro edistää asiaa. Kansallispuisto tulisi olemaan ainoa, täysin Keski-Pohjanmaan maakunnan alueella sijaitseva puisto. Tämä lisäisi meidän alueen matkailuarvoa, kuten Salamajärven kansallispuisto on Perhossa tehnyt. Se on luonut uusia yrityksiä alueelle ja tämä on lisännyt ihmisten liikkumista luonnossa ja varsinkin yritysten kautta hallitusti ja merkityillä alueilla.

Alue on laaja ja monipuolinen kokonaisuus ja yksi Keski-Pohjanmaan tärkeimpiä soidensuojeluohjelman kohteita. Alueella esiintyy monia uhanalaisia kasvi- ja sammallajeja. Alueella on myös tärkeä lintualue.

Lähteenä Natura 2000 tietolomake alueen erityispiirteistä sekä alueen kartta. *+ 2 kuvaa aluetta.*

Esitän, että Kokkolan kaupunki alkaa yhdessä Kannuksen kaupungin sekä Keski-Pohjanmaan maakuntaliiton kanssa selvittämään toimenpiteitä asian eteenpäin saattamiseksi.

Kokkolassa 15.4.2024

*Ulpu Keränen*

Ulpu Keränen

PS

*Timo Sillanpää*

*Mar. Peltokangas*

*Mika Uittanen*

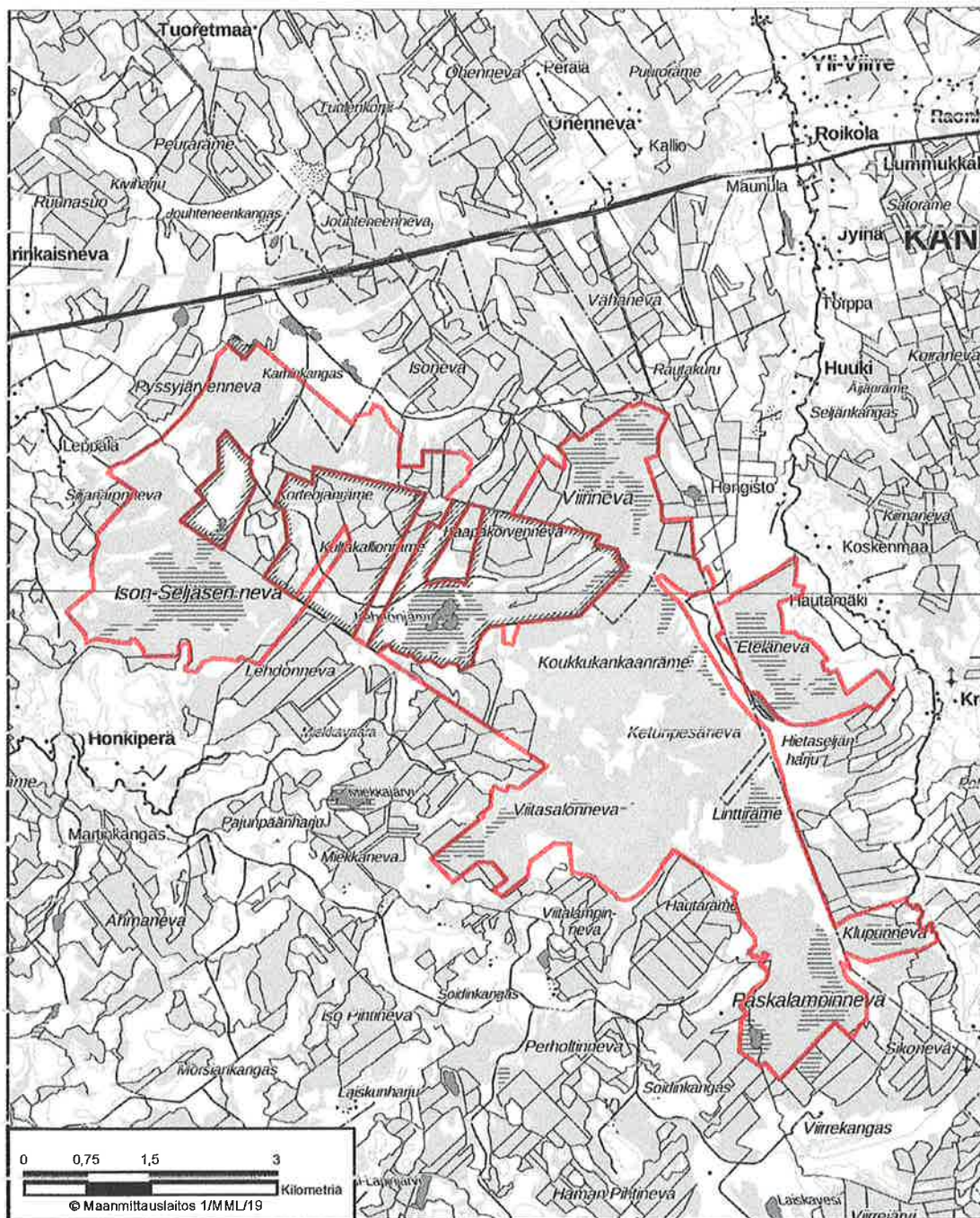
*[Handwritten signature]*  
*[Handwritten signature]*  
*[Handwritten signature]*

*[Handwritten signature]*

*[Handwritten signature]*

*Ka. H. Kosken Matti*

*[Handwritten signature]*



LIITE 5 ETELÄNEVAN - VIITASALONNEVAN - SELJÄSENNEVAN  
 LUONNONSUOJELUALUE  
 KANNUS, KOKKOLA





## **NATURA 2000**

### **TIETOLOMAKE**

Luonnonvaraisten lintujen suojelusta annettu neuvoston direktiivi 2009/147/EY sekä luontotyyppien sekä luonnonvaraisen eläimistön ja kasviston suojelusta annettu neuvoston direktiivi 92/43/EY

---

**TIETOLOMAKE**

Erityissuojelualueille (SPA), ehdotuksille yhteisölle tärkeiksi alueiksi (pSCI), yhteisölle tärkeille alueille (SCI) ja erityisten suojelutoimien alueille (SAC)

**1. ALUEEN TUNNISTUS****1.1. TYYPPI**

B

**1.2. ALUEEN KOODI**

FI1000026

**1.3 ALUEEN NIMI:**

Etelänevan-Viitasalonnevan-Seljäsennevan alue

**1.4. ENSIMMÄINEN TÄYTTÖAJANKOHTA**

199607

**1.5. PÄIVITYSAJANKOHTA****1.6. VASTUUTAHO:**

Metsähallitus

**1.7. AJANKOHTA, JONA ALUE ON ILMOITETTU JA OSOITETTU/LUOKITELTU ERITYISALUEEKSI**

Ajankohta, jona alue on luokiteltu SPA-alueeksi:

Kansallinen oikeusperusta SPA-alueen osoittamiselle:

Ajankohta, jona aluetta on ehdotettu SCI-alueeksi:

199808

Ajankohita, jona alue on vahvistettu SCI-alueeksi (\*):

Ajankohta, jona alue on osoitettu SAC-alueeksi:

201504

Kansallinen oikeusperusta SAC-alueen osoittamiselle:

Asetus 354/2015

Huomautus/huomautukset (\*\*):

(\*) Valinnainen kenttä. Ympäristöasioiden pääosasto dokumentoi ajankohdan, jona alue on vahvistettu SCI-alueeksi (asiaa koskevan EU-luettelon hyväksymispäivä).

(\*\*) Valinnainen kenttä. Huomautuksia voidaan antaa esimerkiksi sellaisten alueiden luokittelu- tai osoittamisajankohdista, jotka koostuvat alunperin erillisistä SPA- ja /tai SCI-alueista

## 2. ALUEEN SIJAINTI

### 2.1 ALUEEN KESKIPISTE (desimaaliasteina)

Pituusaste  
23,8094

Leveysaste  
62,8202

### 2.2 PINTA-ALA (ha):

2506,00

### 2.3 MERIPINTA-ALAN OSUUS (%):

0

### 2.4 PITUUS (km):

### 2.5 HALLINNOLLINEN ALUEKOODI JA -NIMI:

NUTS II -tason koodi  
FI1D

Unionin alueen nimi  
Pohjois- ja Itä-Suomi

### 2.6 LUONNONMAANTIETEELLISET VYÖHYKKEET:

- |   |  |   |
|---|--|---|
| <input type="checkbox"/> Alppivyöhyke ( % (*))        | <input checked="" type="checkbox"/> Boreaalinen vyöhyke ( % (*)) | <input type="checkbox"/> Välimeren vyöhyke ( % (*)) |
| <input type="checkbox"/> Atlantin vyöhyke ( % (*))    | <input type="checkbox"/> Mannervyöhyke ( % (*))                  | <input type="checkbox"/> Pannonian vyöhyke ( % (*)) |
| <input type="checkbox"/> Mustanmeren vyöhyke ( % (*)) | <input type="checkbox"/> Maaan vyöhyke ( % (*))                  | <input type="checkbox"/> Arovyöhyke ( % (*))        |

(\*) Jos alue sijitsee useammalla kuin yhdellä luonnonmaantieteellisellä vyöhykkeellä, ilmoitetaan peittävyysprosentti kullakin vyöhykkeellä (valinnainen).

### 3. TIEDOT ALUEEN EKOLOGIASTA

#### 3.1. ALUEELLA ESIINTYVÄT LUONTOTYYPIT SEKÄ ALUEEN ARVIOINTI NIIDEN OSALTA:

Liitteen I mukaiset luontotyypit						Alueen arviointi			
Koodi	PF	NP	Pinta-ala (ha)	Luolat (lkm)	Tietojen laatu	A/B/C/D	A/B/C		
						Edustavuus	Suhteellinen pinta-ala	Suojelu	Yleisarviointi
3160			3,6		G	B	C	B	C
3260			0,03		G	C	C	A	C
7110			320		G	B	C	B	B
7140			26		G	B	C	B	B
<del>7160</del>			<del>0,0002</del>		<del>G</del>	<del>C</del>	<del>C</del>	A	C
7310			1440		G	B	C	B	B
9010			10		G	C	C	C	C
91D0			690		G	C	C	B	B

PF: Merkitään "x" ensisijaisuuden ilmoittamiseksi, jos luontotyyppi esiintyy sekä ensisijaisesti suojeltavassa että muussa muodossa (6210, 7130, 9430)

NP: Merkitään "x", jos luontotyyppiä ei enää esiinny alueella (valinnainen)

Pinta-ala: Ilmoitettaessa voidaan käyttää desimaaliarvoja

Luolat: Jos luontotyypeistä 8310 ja 8330 (luolat) ei ole saatavilla arvioita pinta-alasta, ilmoitetaan luolien lukumäärä

Tietojen laatu: G = "Hyvä" (esimerkiksi tutkimusten perusteella), M = "Kohtalainen" (esimerkiksi osittain tietojen ja ekstrapolaation perusteella), P = "Huono" (esimerkiksi karkea arvio)



**3.2 DIREKTIIVIN 2000/147/EY 4 ARTIKLAN JA DIREKTIIVIN 92/43/ETY LIITTEEN II MUKAISET LAJIT SEKÄ ALUEIDEN ARVIOINTI NÄIDEN OSALTA**

Laji			Alueen populaatio					Alueen arviointi					
Ryhmä	Koodi	Tieteellinen nimi	S	NP	Koko		Yksikkö	Luok-ka	Tietojen laatu	Popu-laatio	Suo-jelu	Eristy-neisyys	Yleis-arv.
					Tyyppi	Minimi							
M	1937	Rangifer tarandus fennicus			p			p	M	C	C	B	B

**3.3 MUUT TÄRKEÄT KASVI- ja ELÄINLAJIT**

Laji			Alueen populaatio					Perusteet						
Ryhmä	Koodi	Tieteellinen nimi	S	NP	Koko		Yksikkö	Luok-ka	Liite		Muut luokat			
					Minimi	Maksimi			IV	V	A	B	C	D
B	A222	Asio flammeus			1	5	p	R						X
B	A082	Circus cyaneus			1	5	p	P			X			
B	A151	Phytomachus pugnax			1	5	p	R			X			
B	A108	Tetrao urogallus			1	5	p	P			X			
P		Carex lucicola						R			X			
P		Carex livida						C						X
P		Cinclidium selvetrandum						R						X
P		Dactylorhiza incarnata subsp. incarnata						R			X			
P		Dactylorhiza traustetineri						P			X			
P		Dicranum bonjeanii						P						X
P		Drosera intermedia			15	30	localities				X			
P		Hammarbya paludosa						R			X			
P		Juncus stygius						R						X
P		Nymphaea tetragona						P						X
P		Rhynchospora fusca						P			X			

Ryhmä: A = Sannakkoeläimet, B = Linnut, F = Kalat, FU = Sienet, I = Selkärangattomat, J = Jäkelät, M = Nisäkkäät, P = Kasvit ja R = Matelijat

Koodi: Lintujen ja liitteiden IV ja V lajien osalta tulisi tieteellisen nimen lisäksi käyttää viiteportaalissa annettua koodia.

S: Merkitään "kyllä", kun lajia koskevat tiedot ovat arkaluontoisia ja niitä sen vuoksi ei aseteta yleisesti saataville

NP: Merkitään "x", jos lajia ei enää esiinny alueella (valinnainen)

Tyyppi: p = pysyvä, r = pesivä/lisääntyvä, c = levähtävä, w = talvehtiva (kasvien ja muiden kuin muuttavien lajien osalta merkitään "pysyvä")

Yksikkö: i = yksilöt, p = pari tai muut yksiköt populaatioyksiköitä ja koodeja koskevan standardoidun luettelon mukaisesti otteen huomiioon luontotyypidirektiivin 12 ja 17 artikla (raportointi) (ks. viiteportaali).

Luokka (runsusluokat): C = Yleinen, R = Harvinainen, V = Hyvin harvinainen, P = Esiintyvä.

Perusteluokat: IV, V: Luontotyypidirektiivin liitteissä IV ja V olevat lajit, A: Kansallinen punainen lista, B: Kotoperäinen (endemi), C: Kansainväliset yleissopimukset ja D: muu syy

Tietojen laatu: G = "Hyvä" (esimerkiksi tutkimusten perusteella), M = "Kohtalainen" (esimerkiksi osittaisten tietojen ja ekstrapolaation perusteella), P = "Huono" (esimerkiksi karkea arvio) ja DD = "Ei tietoja" (tätä luokkaa käytetään vain, jos populaation koosta ei voida tehdä edes karkeaa arviota; tässä tapauksessa populaation kokoa koskeva kenttä voidaan jättää tyhjäksi, mutta runsausluokkia koskeva kenttä on täytettävä).

## 4. ALUEEN KUVAUS

### 4.1. ALUEEN YLEISPIIRTEET:

Koodi	Luontotyyppiluokka	Peittävyys (%)
N06	Sisävedet: järvet ja lammet sekä virtaavat vedet	1
N07	Suot ja rantakasvillisuus	85
N17	Havupuumetsät	7
N19	Sekametsät	5
N23	Muut maa-alueet: kaupungit, kylät, tiet, kaatopaikat, kaivokset, teollisuusalueet jne.	2
<b>LUONTOTYYPPIEN KOKONAISPEITTÄVYYS</b>		<b>100 %</b>

### ALUEEN MUUT OMINAISPIIRTEET

Etelänevan-Viitasalonnevan-Ison Seljäsennevan alue on laaja ja monipuolinen kokonaisuus ja yksi Keski-Pohjanmaan tärkeimpiä soidensuojeluhjelman kohteita. Alue sijaitsee Kokkolan ja Kannuksen kaupunkien alueilla.

Suoalue sijaitsee Suomenselän aapasuo-alueella, mutta kokonaisuudessa on myös keidassuoalueita.

Paskalampinneva on aapasuo, jonka keskusta on mesotrofista rimpinevaa.

Eteläneva on aapasuo. Alueella mesotrofista rimpinevaa ja lettonevaa. Myös Klupunneva, jota ei ole soidensuojeluhjelman ratkaisussa on mesotrofista rimpinevaa.

Paskalampinnevan ja Linttirämeen välisellä alueella sijaitsee Hautakangas, jolla esiintyy vanhaa metsää. Viitasalonnevan alue on vaihtelevaa suoyhdistymätyypiltään. Siellä on sekä aapa- että keidassuon piirteitä.

Ison Seljäsennevan alue on luonnontilainen suoalue, jolla sijaitsee sekä keidas- että aapasuoalueita.

Pyssyjärvennevan ja Ison seljäsennevan keskellä sijaitsee Iso Seljäsenjärvi.

Lehdonjärvi on vuosisadan vaihteessa laskettu järvi. Sen arvo perustuu linnustoon, alueella pesii naurulokkikolonia jossa on 700 paria.

Kasvistollisesti arvokkaimpia alueita ovat Eteläneva ja Viirineva. Niiden kasvilajistoon kuuluu useita sekä valtakunnallisesti että alueellisesti uhanalaisia kasveja. Valtakunnallisesti uhanalaisia ovat lettosara ja kaitakämmekkä, jotka ovat alueellisesti erittäin uhanalaisia. Lisäksi alueella tavataan hoikkavillaa, suovalkkua, rimpivihvilää, vaaleasaraa ja punakämmekkää. Sammalista alueella esiintyy mm. kiiltosirppisammal, lettokuirisammal, lettolehväsammal ja lettokynsisammal. Alueella esiintyy metsäpeuroja.

Luontotyypeistä kohteella esiintyy mm. boreaaliset luonnonmetsät (10 ha) ja humuspitoiset lammet ja järvet (3,6 ha).

### 4.2. ALUEEN LUONNE JA MERKITYS

Alue on edustava, laaja ja luonnontilainen kokonaisuus. Lisäksi alueella esiintyy monta uhanalaista kasvi- ja sammallajia. Alueella on myös tärkeä lintualue. Etelänevan alueella esiintyy myös lettorämettä ja mesotrofista rimpinevaa. Alue kuuluu myös metsäpeuran esiintymisalueisiin.

3.3. Muut tärkeät lajit: Manitut kasvit perusteena D, ovat alueellisesti uhanalaisia. Komiteamittinnön mukaan luhtakilpisammal on alueellisesti hävinnyt, mutta se esiintyy Etelänevalla. Kiiltosirppisammal on alueellisesti eniten uhanalaisten. Hoikkavilla, suovalkku, rimpivihvilä, lettokuirisammal ja lettolehväsammal ovat alueellisesti vaarantuneita. Vaaleasara ja punakämmekkä ovat silmälläpidettäviä kasveja.

Alueen luonnontilaa uhkaavat lähinnä ojitukset ja hakkuut.

Kaikki tietolomakkeen taulukoissa 3.1 ja 3.2 mainitut luontotyypit ja lajit kuuluvat alueen suojeluperusteisiin ja kaikkien niiden suojelutavoitteena on vähintäänkin alueen merkityksen säilyttäminen osana verkostoa.

Lisäksi alueen suojelussa ja hoidossa painotetaan seuraavia tavoitteita:

- alueella vallitseva luontotyyppien ja lajien sekä niiden elinympäristöjen tila säilytetään turvaamalla luonnon omien prosessien mukainen kehitys,
- luontotyyppien tai lajin elinympäristön laatua tai lajin populaation elinvoimaisuutta parannetaan ennallistamis- ja hoitotoimenpitein

**4.3 UHAT, KUORMITUKSET JA TOIMET, JOILLA ON VAIKUTUKSIA ALUEESEEN****Kaikkein tärkeimmät vaikutukset ja toimet, joilla on suuria vaikutuksia alueeseen**

KIELTEISET VAIKUTUKSET				MYÖNTEISET VAIKUTUKSET			
ARVIOINTI- SKAALA	UHAT JA KUORMITUKSET (koodi)	PILAANTU- MINEN	SISÄPUOLELLA / ULKOPUOLELLA (i o b)	ARVIOINTI- SKAALA	TOIMET, HOITO (koodi)	PILAANTU- MINEN	SISÄPUOLELLA / ULKOPUOLELLA (i o b)

**Muita tärkeitä vaikutuksia, joilla kohtalaisia/vähäisiä vaikutuksia alueeseen**

KIELTEISET VAIKUTUKSET				MYÖNTEISET VAIKUTUKSET			
ARVIOINTI- SKAALA	UHAT JA KUORMITUKSET (koodi)	PILAANTU- MINEN	SISÄPUOLELLA / ULKOPUOLELLA (i o b)	ARVIOINTI- SKAALA	TOIMET, HOITO (koodi)	PILAANTU- MINEN	SISÄPUOLELLA / ULKOPUOLELLA (i o b)
L	J02.01		i				
M	D02		i				
L	G01.03		i				
L	D01.01		i				

Arviointiskaala: H = suuri, M = kohtalainen, L = vähäinen

Pilaantuminen: N = Typpikuormitus, P = Fosfori-/fosfaattikuormitus, A = Happokuormitus/hapettuminen, T = Toksiset epäorgaaniset kemikaalit, O = Toksiset orgaaniset kemikaalit, ja X = Monenlaisia pilaavia aineita.

i = sisäpuolella, o = ulkopuolella, b = sekä sisä- että ulkopuolella.

**4.4 OMISTUSSUHTEET (valinnainen)**

	Tyyppi	(%)
Julkinen	Kansallinen/ liittovaltion taso	90
	Valtio/maakunta	
	Paikallinen/ kunnallinen	
	Muu julkinen	
	Yhteisomistus	
	Yksityinen	10
	Ei tiedossa	
	<b>Yhteensä</b>	<b>100</b>

**4.5 TIETOLÄHTEET (VALINNAINEN)**

Heikkilä, R. 1990: Vaasan läänin uhanalaiset suokasvit. -Vesi- ja ympäristöhallinnon julkaisuja sarja A 46. Helsinki 1990. 97 s. (Julkaistu artikkeli, avainsanat; suokasvit, uhanalaiset kasvit, kasviston suojeleminen, Vaasan lääni)

Kekäläinen, H & Kukko-Oja, K. 1993: Kannuksen luontokohteiden inventointi. -Ympäristöinstituutti. Raportti 3 /1993. (Julkaistu artikkeli)

Marko Sievänen. maastokäynti kesä 1996.

Miika Kangas, Jarmo Siirilä & Kai Pynssi, maastokäynti kesä 1996.

Jaakola Marko, maastoinventointi 1997.

Tietokantatäydennys 2016:

Metsähallitus 2013: Luontotyyppi-inventointi. MHGIS ja YSAGIS -tietokannat, luontotyyppi-aineisto 15.11.2013.

Hertta Eliölaajit-tietojärjestelmä 1.1.2013

Suomen ympäristökeskus 2013: Hertta (Eliölajit-tietojärjestelmä).

Linkit:

## 5. ALUEEN SUOJELUN TILA (VALINNAINEN)

### 5.1 SUOJELUALUETYYPIT KANSALLISELLA JA ALUEELLISELLA TASOLLA

Koodi	Peittävyys (%)
FI00	100

### 5.2 ALUEEN YHTEYDET MUIHIN ALUEISIIN:

-osoitettu kansallisella tai alueellisella tasolla

Tyyppin koodi	Alueen nimi	Tyyppi	Peittävyys (%)
---------------	-------------	--------	----------------

-osoitettu kansallisella tasolla

Tyyppi	Alueen nimi	Tyyppi	Peittävyys (%)
--------	-------------	--------	----------------

### 5.3 ALUEEN OSOITTAMINEN

Alue kuuluu valtakunnalliseen soidensuojeluohjelmaan. SSO-alueeseen on lisätty reunasoita sekä suoalueita yhdistäviä metsäalueita. Toteutustapa on koko alueella luonnonsuojelulaki.

---

## 6. ALUEEN HOITO

### 6.1 ALUEEN HOIDOSTA VASTAAVA(T) TAHO(T):

Etelä-Pohjanmaan Elinkeino-, liikenne ja ympäristökeskus

Metsähallitus, Pohjanmaan luontopalvelut

### 6.2 HOITOSUUNNITELMA(T):

Onko hoitosuunnitelma laadittu?

Kyllä

Nimi: Sievänen, Marko 2011: Etelänevan-Viitasalonnevan-Seljäsennevan alueen soiden ennallistamissuunnitelma. Metsähallitus 2030/42/2008.

Ei, mutta valmisteilla

Linkki:

Ei

### 6.3 SUOJELUTOIMET

## 7. ALUEEN KARTTA

INSPIRE ID -tunnus:

Onko kartta toimitettu PDF-tiedostona? (valinnainen)

Kyllä

Ei

Tiedot alkuperäisestä kartasta, jota käytetty sähköisten rajausten digitoimisessa (valinnainen).