

Vastaanottaja
Kokkolan kaupunki, Villa Rödsö

Asiakirjatyyppi
Rakennusinventointi

Päivämäärä
12.4.2023

RÖDSÖN ENTISEN KOULUN YMPÄRISTÖN RAKENNUSINVENTOINTI



RAKENNUSINVENTOINTI

Tarkastus **12.4.2023**
Päivämäärä **12.4.2023**
Laatija **Stina Karhunmaa**
Tarkastaja **Jutta Piispanen**

© Ramboll Finland Oy.

SISÄLTÖ

1.	JOHDANTO	1
2.	LÄHTÖKOHDAT JA KÄYTETYT MENETELMÄT	1
3.	INVENTOINTIKORTIT	3

Kuvat: Ramboll Finland Oy, ellei toisin mainita

1. JOHDANTO

Rödsön entisen koulun alueelle ollaan laatimassa vaiheyleiskaavan päivitystä. Inventoinnin tavoitteena on ohjata yleiskaavaprosessia valtakunnallisten alueidenkäyttötavoitteiden (VAT) mukaisesti niin, että maankäytön suunnittelussa edistettäisiin kansallisen kulttuuriympäristön ja rakennusperinnön alueellisesti vaihtelevan luonteen säilymistä.

Rakennusinventointi suoritettiin maaliskuuhun 2023 aikana Ramboll Finland Oy:n toimesta. Käytetyt menetelmät ja lähtökohdat on esitelty kappaleessa kaksi. Alueen kulttuurihistorialliset arvot liittyvät Rödsön entisen kyläkoulun ja tämän ympäristön vanhaan rakennuskantaan 1900-luvun alusta sekä 1940- ja 1950-luvuilta. Alueen maisemalliset arvot liittyvät rakennuskannan sijaintiin jokirannassa sekä peltoaukeiden kupeessa.

2. LÄHTÖKOHDAT JA KÄYTETYT MENETELMÄT

Työryhmä:

Tämän rakennusinventoinnin on laatinut arkkitehti Stina Karhunmaa Ramboll Finland Oy:stä. Rakennusinventoinnin kohteiden arvoluokitukseen on Karhunmaan lisäksi osallistunut rakennetun kulttuuriympäristön asiantuntija Niina Uusi-Seppä sekä projektipäällikkö Jutta Piispanen Ramboll Finland Oy:stä, Kokkolan kaupungin Yleiskaava-arkkitehti Päivi Cainberg sekä K. H. Renlundin museolta kulttuuriympäristöammanuenssi Jouni Mustonen.

Käytetyt menetelmät:

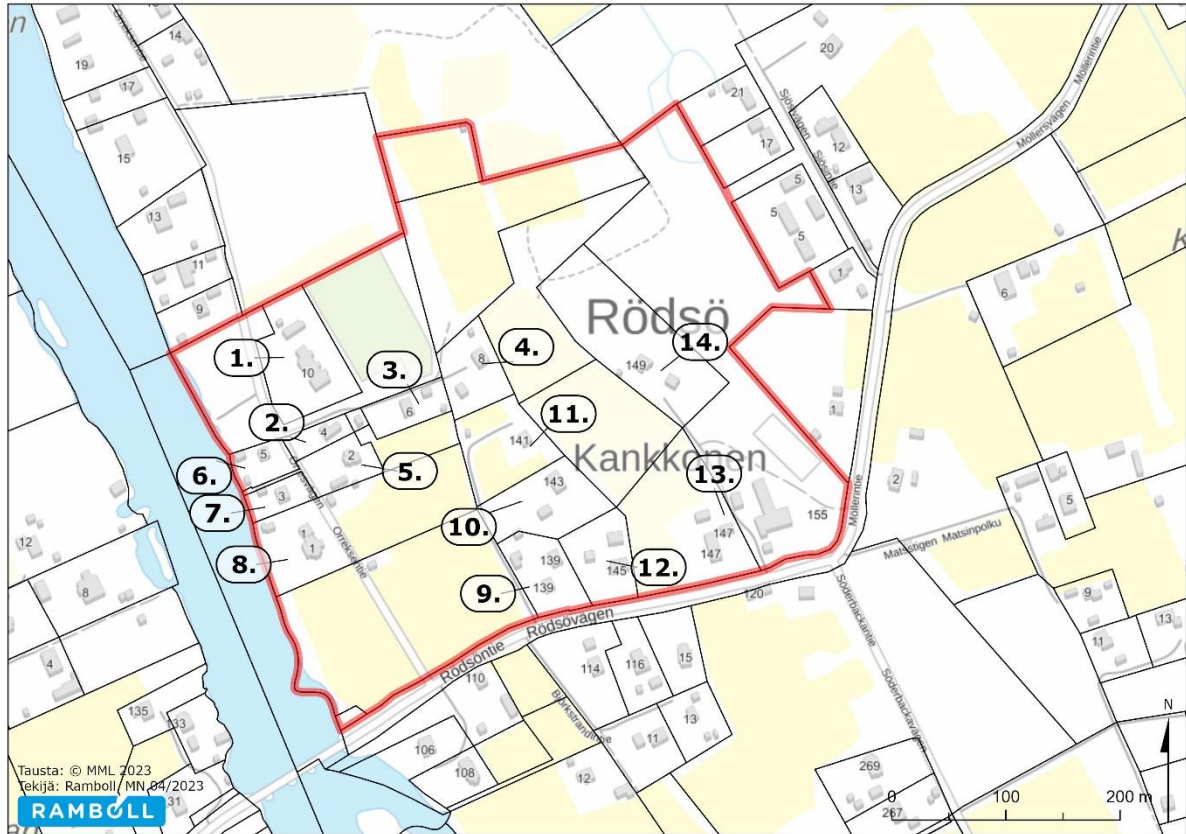
Rakennusinventoinnin pohja-aineistona ovat toimineet alueelta laaditut kartat, historiikit, kaavat sekä aiemmin laaditut suunnitelmat ja selvitykset. Lisäksi Kokkolan kaupungin rakennusvalvontaan tehtiin kysely kahden rakennuksen rakennus- ja toimenpideluvista. Osalle alueesta on tehty rakennusinventointi vuonna 2004. Inventoinnissa suojelumerkintää on suositeltu tämän rakennusinventoinnin kohteelle numero 9. Suojelumerkintä on kohdistunut päärakennukseen.

Tarkastelualueelle tehtiin maastokäynti Ramboll Finland Oy:n toimesta 16.3.2023, jonka aikana rakennukset ja rakennelmat sekä ympäröivää maisemaa valokuvattiin ulkopuolisesti sekä tarpeelliset tiedot rakennuksista ja ympäristöstä kirjattiin muistiin. Pihapiireistä on inventoitu koko rakennuskanta kattavan yleiskuvan saamiseksi. Rakennusten ja rakennelmien tiedot on kirjattu inventointikortteihin. Rakennusten muutoshistoriaa on tutkittu ulkopuolisesti maastokäynnin yhteydessä. Laadittujen inventointikorttien pohjalta on pidetty kohteiden arvaluokitusneuvottelu.

Lähteet:

- Kokkolan kaupungin karttapalvelu: <https://kartta.vaasa.fi/IMS>
- Paikkatietoikkuna: <http://www.paikkatietoikkuna.fi/web/fi>
- Maanmittauslaitos, Vanhat painetut kartat: <http://vanhatpainetutkartat.maanmittauslaitos.fi/>
- Granholm, O. R. (2010). Rödsöboken. Rödsöbokens arbetsgrupp.
- Kokkolan kaupunki, Onni suosii rohkeaa näyttely, laivanrakentajat: https://www.kokkola.fi/uploads/2021/02/0e56841e-3_rakentajat_laivanrakent_fin.pdf
- Kokkolan kaupungin rakennusvalvonta

Inventointikohteet numeroituna:



Rakennusinventointikohteiden arvoluokitus:

- R = rakennushistoriallinen
- H = historiallinen
- M = maisemallinen

3. INVENTOINTIKORTIT

Nr/Nimi	Osoite	Kiinteistönumero	Arvot 2023		
			R	H	M
1. Rödsön entinen koulu	Orreksentie 10	272-405-2-99	R	H	M

Kuvaus/arviointi: Rödsön entinen koulu sijaitsee näkyvällä Orreksentien varressa jokirannan läheisyydessä. Vuonna 1903 rakennettu koulu lakkautettiin vuonna 2019. Tämän jälkeen se on siirtynyt paikalliseen omistukseen ja toimii muun muassa paikallisen kyläyhdistyksen toiminnassa. Rakennusta on laajennettu ensimmäisen kerran 1927 J.G. Indolan piirustusten mukaan, jolloin rakennukseen rakennettiin yksi luokkahuone lisää. Seuraavan kerran rakennusta laajennettiin vuonna 1953 Ernest Rasmuksen piirustusten mukaan. Tuolloin rakennukseen lisättiin myös keskuslämmitys. Ensin lämmitykseen käytettiin kivihiiltä ja myöhemmin öljyä. Vuonna 1985 rakennettiin kellariin käsityöhalli. Vuosina 2000 ja 2003 ylemmän kerroksen huoneistot otettiin iltapäivätoimintakäyttöön. Rakennuksen vanhemmassa osassa (pohjoinen) on luonnonkiviperustus ja uudemmassa osassa (etelä) kellari. Pihapiiriin kuuluu kaksi samaan aikaan rakennettua lautarakenteista ulkorakennusta. Suuremmissa ulkorakennuksissa on toiminut kolme käymälää, keskellä kaksi autotallia opettajille sekä päädyssä puuliiteri, josta on saatu puita koulun lämmittämiseen. Rakennukseen on tehty pariovet 1950-luvulla. Rakennuksen takapuolella oleva katos on tehty halkojen säilytystä varten. Halot pilkottiin puuliiterissä. Pienempi ulkorakennus on vanha sauna.

Rödsön entinen koulu edustaa aikansa koulurakentamista ja on säilyttänyt ulkomuotonsa hyvin (alkuperäisyys). Rakennuksessa on näkyvissä laajennukset, joita on tehty oppilasmäärän kasvaessa (historiallinen kerroksisuus). Pihapiiri rakennuksineen on hyvin säilynyt kokonaisuus. Koulu ja tämän piharakennukset ovat historiallinen todiste siitä, että Rödsön kylällä on toiminut koulu (historiallinen todistusvoimaisuus). Entinen kyläkoulu on tärkeä kohtaamispaikka, sillä on koulutus- sekä sosiaalishistoriallista arvoa. Koulun pihapiiri on näkyvä sekä maisemallisesti tärkeä elementti jokivarressa.

Suosituksukset kaavaan: Koulurakennus suositellaan suojeltavan ja pihapiiri ulkorakennuksineen suositellaan säilytettävän

Valokuvat



Sijainti MML taustakartalla



Viistoilmakuvat 2022





Piharakennukset:



Vanhat valokuvat



Rödsön koulu 1900-luvun alussa / Rödsön koulu 1950-luvulla (Granholm, 2010, s. 298-299).

Lähteet: Granholm, O. R. (2010). Rödsöboken. Rödsöbokens arbetsgrupp.
Pål Friis

Nr/Nimi	Osoite	Kiinteistönnumero	Arvot 2023		
			R	H	M
2.	Orreksentie 4	272-405-2-11	R		

Kuvaus/arviointi: Pihapiiri sijaitsee näkyvällä paikalla Orreksentien varressa Rödsön entisen koulun eteläpuolella. Pihapiiriin kuuluu 1940-luvulla rakennettu rintamamiestalo. Rakennukseen on tehty elintasoosiipi itäisen julkisivun jatkeeksi rakennuksen takapihan puolelle. Rakennuksessa on kuisti ja frontoni. Ikkunat ovat alkuperäiset. Rakennus on ollut asumattomana pari vuotta. Rakennus edustaa aikakautensa tyyppillistä rakentamista (tyypillisuus). Rakennukseen tehty elintasoosiipi on mahdollistanut rakennuksen käytön jatkumisen (historiallinen kerroksisuus).

Suositukset kaavaan: ei edellytä suojelua

Valokuvat



Sijainti MML taustakartalla / Ote MML vanhasta peruskartasta vuodelta 1949.



Viistoilmakuva vuodelta 2022.



Nr/Nimi	Osoite	Kiinteistönumero	Arvot 2023		
			R	H	M
3.	Orreksentie 6	272-405-16-10			

Kuvaus/arviointi: Pihapiiri sijaitsee päättävän tien varressa peltoaukean kupeessa Rödsön entisen koulun läheisyydessä. Pihapiiriin kuuluu noin 2000-luvun alussa rakennettu päärakennus sekä autotalli. Rakennuksilla ei ole rakennushistoriallista arvoa.

Suositukset kaavaan: ei edellytä suojelua

Valokuvat



Sijainti MML taustakartalla / Viistoilmakuva vuodelta 2022



Piharakennukset:



Nr/Nimi	Osoite	Kiinteistönumero	Arvot 2023		
			R	H	M
4.	Orreksentie 8	272-405-17-3			M

Kuvaus/arviointi: Pihapiiri sijaitsee mäen päällä päättyvän tien varressa peltoaukeiden ympäröimänä Rödsön entisen koulun läheisyydessä. Pihapiiri on osa Kankkosten peltojen välissä olevaa rakennusrivistöä (katso vanha peruskartta vuodelta 1972). Pihapiiriin kuuluu vuonna 2008 rakennettu päärakennus, vuonna 2012 rakennettu autotalli, ulkovarasto ja pyöräkatos. Rakennuspaikka on vanhempi.

Rakennuksilla ei ole rakennushistoriallista arvoa. Maisemalliset arvot liittyvät rakennuksen sijaintiin mäen päällä osana rakennusrivistöä, joka sijoittuu peltoaukeiden väliin.

Suositukset kaavaan: ei edellytä suojelua

Valokuvat



Sijainti MML taustakartalla / Sijainti MML vanhalla vuoden 1972 peruskartalla



Viistoilmakuva vuodelta 2022

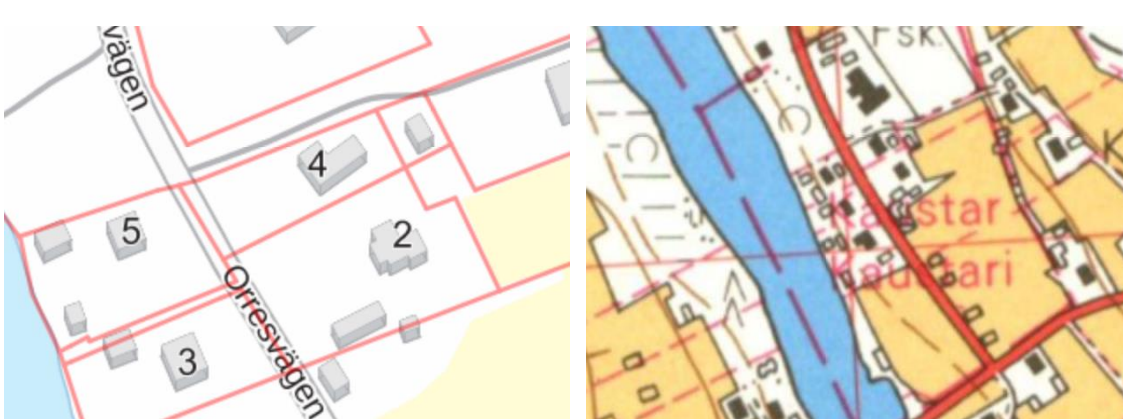


Nr/Nimi	Osoite	Kiinteistönumero	Arvot 2023		
			R	H	M
5.	Orreksentie 2	272-405-2-98			

Kuvaus/arviointi: Pihapiiri sijaitsee näkyvällä paikalla Orreksentien varressa Rödsön entisen koulun ja joen läheisyydessä. Pihapiiri rajautuu peltoaukeaan idässä ja etelässä. Pihapiiriin kuuluu vuonna 1948 rakennettu päärakennus, samoihin aikoihin rakennettu piharakennus, lato ja kasvihuone. Päärakennusta on laajennettu kahteen otteeseen, pääjulkisivuun on lisätty umpikuisti ja itäpuolen julkisivuun on rakennettu elintasosiipi noin 60-luvulla. Rakennuksessa on frontoni. Ikkunoita ja ulko-ovi on vaihdettu. Rakennus on aikanaan siirretty tien varresta nykyiselle paikalleen. Rakennuksen alkuperäinen ulkomuoto ja siihen liittyvät rakennushistorialliset arvot eivät ole enää tunnistettavissa. 1950-luvulla rakennettu lautarakenteinen piharakennus on säilyttänyt hyvin alkuperäisen ulkomuotonsa (alkuperäisyys).

Suositukset kaavaan: ei edellytä suojelua

Valokuvat



Sijainti MML taustakartalla / Ote MML vanhasta peruskartasta vuodelta 1972.



Viistoilmakuva vuodelta 2022.



Piharakennukset:



Nr/Nimi	Osoite	Kiinteistönumero	Arvot 2023		
			R	H	M
6.	Orreksentie 5	272-405-2-89	R	H	M

Kuvaus/arviointi: Pihapiiri sijaitsee Jokirannassa näkyvällä paikalla Orreksentien varressa. Pihapiiriin kuuluu 1940-luvulla rakennettu päärakennus sekä todennäköisesti samoihin aikoihin rakennettu ranta sauna/varasto. Päärakennuksessa on konesaumattu aumakatto, kellariperustus, nurkkaikkunoita, rapattu julkisivu ja kattamaton parveke jokirannan suuntaan. Rakennuksen alkuperäinen katemateriaali on punatiili ja julkisivu on ollut väritykseltään vaalean ruskea. Pohjoisen puolen ulokkeessa on aiemmin myös ollut terassi. Rakennuksen on suunnitellut ja rakentanut paikallinen tunnettu laivanrakennusmestari Herman Hill, alkuperäiseltä nimeltään Herman Richard Jaakonpoika Friis 1876-1951. Kaksikerroksinen päärakennus edustaa pelkistettyä kansanfunkkistyyliä (edustavuus). Rakennus on hyvin säilynyt ja peruskorjattu alkuperäistä ulkomuotoa kunnioittaen (säilyneisyys, alkuperäisyys).

Suosituksukset kaavaan: päärakennus suositellaan suojeltavan

Valokuvat



Sijainti MML taustakartalla / Ote MML vanhasta peruskartasta vuodelta 1949.





Piharakennukset:



Nr/Nimi	Osoite	Kiinteistönumero	Arvot 2023		
			R	H	M
7.	Orreksentie 3	272-405-2-6			M

Kuvaus/arviointi: Pihapiiri sijaitsee Jokirannassa näkyvällä paikalla Orreksentien varressa. Pihapiiriin kuuluu päärakennuksen lisäksi kaksi piharakennusta. Kokonaisuus on valmistunut vuonna 2012. Rakennuspaikka on vanhempi, paikalla on aiemmin sijainnut hirsinen asuinrakennus 1900-luvun alusta. Rakennuksen pohjoispuolella sijaitsee funkkistyylinen asuinrakennus 1940-luvulta. Yhdessä tämän kanssa rakennukset muodostavat maisemallisesti/tyyillisesti ja mittakaavansa puolesta yhtenäisen parin.

Rakennuksilla ei ole rakennushistoriallisia arvoja.

Suositukset kaavaan: ei edellytä suojelua

Valokuvat



Sijainti MML taustakartalla / Ote MML vanhasta peruskartasta vuodelta 1949.



Viistoilmakuva vuodelta 2022.



Piharakennukset:



Nr/Nimi	Osoite	Kiinteistönumero	Arvot 2023		
			R	H	M
8. Hermannin butiikki	Orreksentie 1	272-405-2-4	R	H	

Kuvaus/arviointi: Pihapiiri sijaitsee Jokirannassa näkyvällä paikalla Orreksentien varressa. Pihapiiriin kuuluu vuonna 2020 rakennettu asuinrakennus sekä vanhempi noin 1920-luvulla rakennettu asuinrakennus, jossa on nikkarityylin piirteitä (koristeelliset ikkunapuitteet/edustavuus). Rakennuksen on suunnitellut ja rakentanut itselleen paikallinen tunnettu laivanrakennusmestari Herman Hill, alkuperäiseltä nimeltään Herman Richard Jaakonpoika Friis 1876-1951. Rannassa sijaitsee vanha sauna, jota on laajennettu ja muutettu. Tien toisella puolella sijaitseva piharakennus on toiminut kauppana. Rannassa sijainnut vanha veistämö on purettu.

Uusi asuinrakennus on kookas ja se on rakennettu lähes kiinni vanhaan rakennukseen, minkä heikentää vanhan rakennuksen maisemallista arvoa. Vanhempi rakennus on toiminut aikanaan kyläkauppana. Rödsön kyläkirjassa rakennusta muistellaan "Hermans bodä" eli vapaasti suomennettuna Hermannin butiikkina.

Vanhempi rakennus on hyvin säilyttänyt alkuperäisiä piirteitään (alkuperäisyys, säilyneisyys) ja on poikkeuksellinen kylämaisemassa koristeellisen ulkomuotonsa ansiosta (harvinaisuus). Lisäksi sillä on historiallista arvoa (vanha kauppa). Uudisrakennuksen rakennusluvan ehtona on ollut vanhan päärakennuksen säilyttäminen ja siirtäminen yhtenäiseen linjaan rannassa sijaitsevan vanhan saunan kanssa. Rakennukselle on haettu purkulupaa vuonna 2021. Lupa on hylätty. Säilyttämisen perusteena K.H. Renlundin museo on todennut kohdekiinteistössä olevan jäljellä rakennettuun ympäristöön sisältyviä perinne-, kauneus- tai muita arvoja. Museon näkemyksen mukaan purkaminen voisi vaarantaa myös rakennetun kulttuuriympäristön arvoja laajemmin alueen tarkemman kaavoituksen yhteydessä ja näin haitata kaavoitusta.

Suosituksat kaavaan: vanhempi päärakennus suositellaan suojeltavan/siirrettävän

Valokuvat



Sijainti MML taustakartalla / Ote vanhasta MML peruskartasta vuodelta 1949.



Viistoilmakuva 2022





Piharakennukset:



Saunarakennus rannassa.



Kauppana toiminut rakennus tien toisella puolella.

Vanhat valokuvat



Vanha valokuva/vuosiluku ei tiedossa (Granholt, 2010, s. 307).

Lähteet: Granholt, O. R. (2010). Rödsöboken. Rödsöbokens arbetsgrupp.

Nr/Nimi	Osoite	Kiinteistönumero	Arvot 2023		
			R	H	M
9	Rödsöntie 139	272-411-2-173	R		M

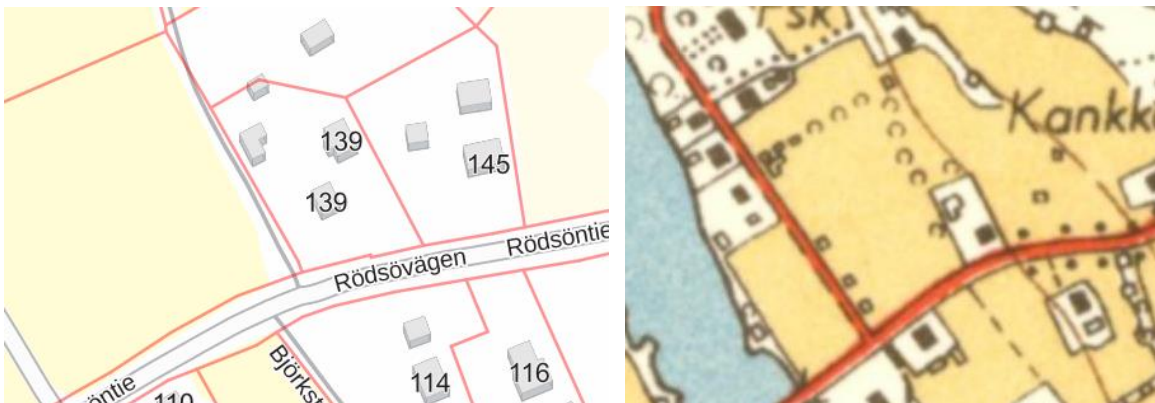
Kuvaus/arviointi: Pihapiiri sijaitsee näkyvällä paikalla Rödsöntien varressa laajan peltoaukean pohjoispuolella. Pihapiiriin kuuluu vanhempi keltainen päärakennus noin 1900-luvun alusta sekä uudempi punainen päärakennus vuodelta 2008. Vanhemman rakennuksen yhteydessä on kaivo. Pihapiirissä on lisäksi karjasuoja, jonka yhteydessä on pieni tupa/sauna ja kaivo. Rakennukset ovat todennäköisesti 1900-luvun alusta.

Vanhempaa päärakennusta on peruskorjattu, rakennusta on lisäeristetty ensimmäisessä kerroksessa ja ikkunoita on vaihdettu. Yläkerran ikkunat ovat todennäköisesti alkuperäiset. Rakennukseen on lisätty umpikuisti ja sitä on todennäköisesti laajennettu.

Pihapiiri rakennuksineen muodostaa maisemallisesti arvokkaan kokonaisuuden, jossa uusi ja vanha rakennuskanta on sovitettu hienosti yhteen. Vanhemmilla 1900-luvun alun rakennuksilla on rakennusperinteisiä arvoja (edustavuus).

Suositukset kaavaan: Pihapiiri rakennuksineen suositellaan säilytettävän

Valokuvat



Sijainti MML taustakartalla / Sijainti MML vanhalla vuoden 1949 peruskartalla.



Viistoilmakuva 2022



Pihapiiriä kuvattuna. Vanhempi keltainen päärakennus sekä uudempi punainen päärakennus.



Vanhempi päärakennus.

Piharakennukset:



Nr/Nimi	Osoite	Kiinteistönumero	Arvot 2023		
			R	H	M
10.	Rödsöntie 143	272-411-2-172			M

Kuvaus/arviointi: Pihapiiri sijaitsee näkyvällä paikalla laajan peltoaukean pohjoispuolella. Pihapiiri on osa Kankkosten peltojen välissä olevaa rakennusrivistöä (katso vanha peruskartta vuodelta 1972). Pihapiiriin kuuluu vuonna 1994 rakennettu päärakennus ja autotalli. Rakennuspaikka on vanhempi.

Rakennuksilla ei ole kulttuurihistoriallista arvoa. Maisemalliset arvot liittyvät rakennuksen sijaintiin osana rakennusrivistöä, joka sijoittuu peltoaukeiden väliin.

Suositukset kaavaan: ei edellytä suojelua

Valokuvat



Sijainti MML taustakartalla / Vanhat MML peruskartta vuodelta 1972



Viistoilmakuva vuodelta 2022



Nr/Nimi	Osoite	Kiinteistönnumero	Arvot 2023		
			R	H	M
11.	Rödsöntie 141	272-411-2-187	R		M

Kuvaus/arviointi: Pihapiiri sijaitsee näkyvällä paikalla laajan peltoaukean pohjoispuolella. Pihapiiri on osa Kankkosten peltojen välissä olevaa rakennusrivistöä (katso vanha peruskartta vuodelta 1972). Pihapiiriin kuuluu vuonna 1954 rakennettu päärakennus. Päärakennusta on peruskorjattu alkuperäistä ulkomuotoa kunnioittaen. Takapihan puolelle on tehty autokatos rakennukseen kiinni.

Päärakennuksella on rakennusperinteistä arvoa ja se on säilyttänyt hyvin alkuperäisen ulkomuotonsa (edustavuus, säilyneisyys). Maisemalliset arvot liittyvät rakennuksen sijaintiin osana rakennusrivistöä, joka sijoittuu peltoaukeiden väliin.

Suosituksukset kaavaan: suositellaan suojeltavan

Valokuvat

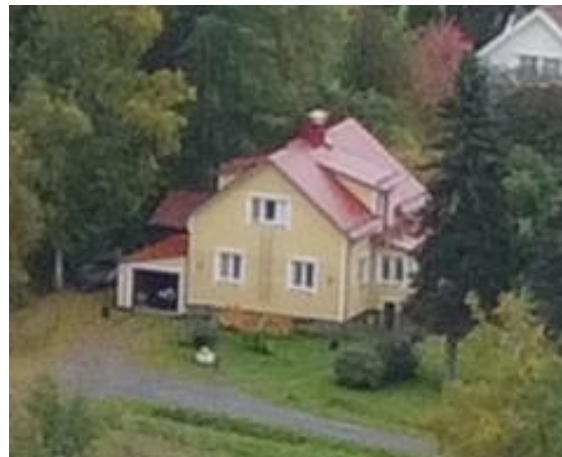


Sijainti MML taustakartalla / Vanhat MML vuoden 1972 peruskartta





Viistoilmakuva vuodelta 2022



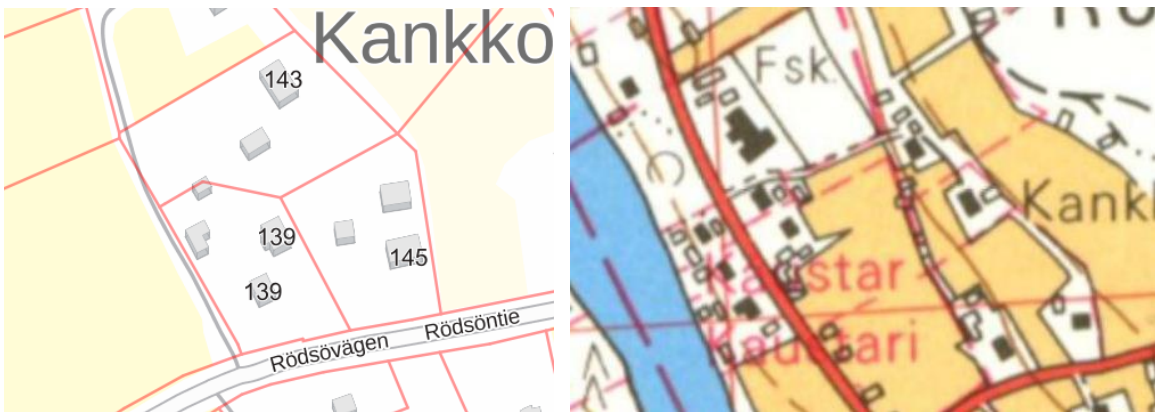
Nr/Nimi	Osoite	Kiinteistönnumero	Arvot 2023		
			R	H	M
12.	Rödsöntie 145	272-411-2-171			

Kuvaus/arviointi: Pihapiiri sijaitsee näkyvällä paikalla laajan peltoaukean pohjoispuolella Rödsöntien varressa. Pihapiiriin kuuluu noin 1960-luvulla rakennettu päärakennus ja kaksi autotallia.

Rakennuksilla ei ole rakennushistoriallista arvoa.

Suositukset kaavaan: ei edellytä suojelua

Valokuvat



Sijainti MML taustakartalla / Sijainti MML vanhalla vuoden 1972 peruskartalla



Viistoilmakuva vuodelta 2022



Nr/Nimi	Osoite	Kiinteistönumero	Arvot 2023		
			R	H	M
13.	Rödsöntie 147	272-411-2-198 272-411-2-171			

Kuvaus/arviointi: Pihapiiri sijaitsee näkyvällä paikalla Rödsöntien varressa, liikenteen taitekohdassa, laajan peltoaukean itäpuolella. Pihapiirissä on hevostila ja siihen kuuluu vuonna noin 1950-luvulla rakennettu isompi päärakennus, vuonna 2017 rakennettu pienempi omakotitalo, autotalli sekä noin 1950-luvulla rakennettuja talousrakennuksia. Alueella on historiallinen kylätontti (tarkempia tietoja arkeologisessa inventoinnissa).

Suositukset kaavaan: ei edellytä suojelua

Valokuvat



Sijainti MML taustakartalla /Sijainti vanhalla vuoden 1949 MML peruskartalla



Viistoilmakuva vuodelta 2022



Piha- ja talousrakennuksia



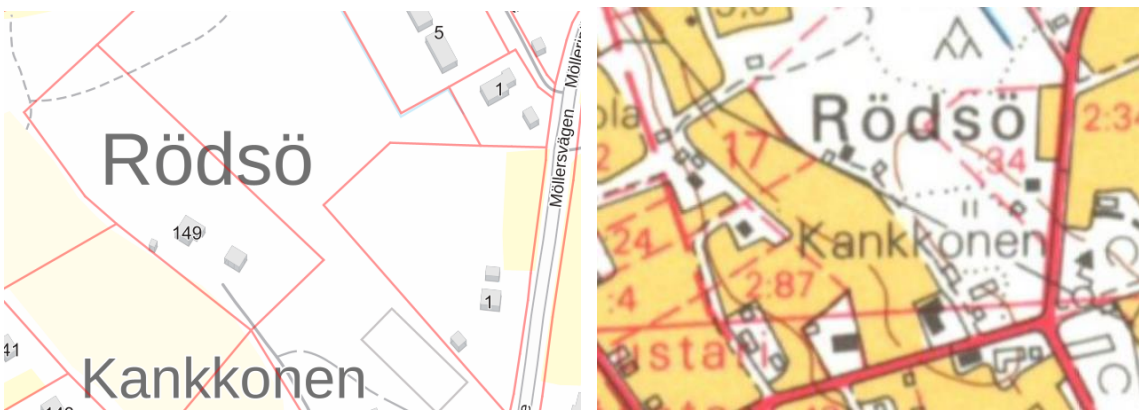
Nr/Nimi	Osoite	Kiinteistönumero	Arvot 2023		
			R	H	M
14.	Rödsöntie 149	272-411-2-107			

Kuvaus/arviointi: Pihapiiri sijaitsee suojaisella paikalla laajan peltoaukean pohjoispuolella puuston ympäröimänä. Pihapiiriin johtaa pitkä pihatie. Pihapiiriin kuuluu noin 1990-luvulla rakennettu päärakennus ja autotalli. Rakennuspaikka on vanhempi.

Rakennuksilla ei ole rakennushistoriallisia arvoja.

Suosituksset kaavaan: ei edellytä suojelua

Valokuvat



Sijainti MML taustakartalla / Sijainti MML vanhalla vuoden 1986 peruskartalla



Viistoilmakuva vuodelta 2022

