

Toiminnallinen kuvaus 25.8.2023 (jatkuvasti päivittyvä asiakirja)

## **KOKKOLAN URHEILUPIISTO**



Tässä dokumentissa esitellään Kokkolan Urheilupuiston toiminnallisuuden periaatteet. Asiakirjassa on otettu kantaa myös puistoon olennaisesti liittyvien alueiden ja toimintojen järjestelyihin.

## Sisältö

Yleistä .....	3
Hybridiareenan ja jalkapallostadionin toiminnallinen konsepti .....	4
Sijainti .....	5
Saavutettavuus eri kulkumuodoilla .....	6
Urheilijoiden pukuhuoneet .....	11
Ulosvuokrattavat tilat .....	12
Ravintola ja sen yhteydessä sijaitsevat kokoustilat .....	14
Hybridiareenan liiketilat Kaarlelankadun varressa .....	15
Kuntosali .....	16
Kamppailulajit ja nyrkkeily .....	17
Tennis ja voimistelu .....	18
Akustiikka ja AV-tekniikka .....	19
Huolto ja logistiikka .....	20
Hotelli .....	23
Ihmisten liikkuminen .....	24
Arkikäyttö .....	24
Jalkapallostadionilla ja Hybridiareenalla .....	26
Kulkujärjestelyt isossa tapahtumassa, johon ihmiset saapuvat samanaikaisesti .....	27
Rakennusten laajuudet .....	31
Toiminta .....	33
Urheilu .....	33
Koulujen käyttö .....	33
Harrastustoiminta .....	33
Harjoittelu .....	33
Kilpailu ja ammattieurheilu .....	33
Lajit rakennuksittain .....	34
Jalkapallostadion .....	34
Hybridi- eli monitoimiareena .....	34
Kamppailulajit .....	34
Voimalajit .....	35
Kehonhallinta-lajit .....	<b>Virhe. Kirjanmerkkiä ei ole määritetty.</b>
Palloilulajit .....	35
Yleisurheilu .....	35
Messut ja konsertit .....	35

## Yleistä

Kaupunginhallitus on perustanut hanketta varten Kokkolan Urheilupuisto Oy:n, jonka tehtävä on toteuttaa hybridiareena ja siihen liittyvät saneeraus- ja uudiskohteet. Hanke käsittää jalkapallostadionin, hybridi- eli monitoimiareenan sisäurheilulle, harjoitusjäähallin, vanhan jäähallin saneerauksen sekä tapahtumapuiston palvelemaan kokonaisuutta. Hybridiareenan viereen on kaavoitettu alue hotellille, joka toteutuu erillisenä hankkeena. Hotellin sijoittuminen hybridiareenan välittömään läheisyyteen huomioidaan kuitenkin tässä toiminnallisessa kuvauksessa.

Urheilupuisto-hanke toteutetaan projektiallianssi-mallilla. Allianssi on rakennushankkeen suunnittelusta, toteutuksesta ja muista tehtävistä vastaava tilaajan, suunnittelijoiden ja urakoitsijoiden muodostama yhteinen organisaatio. Kaikki osapuolet, tilaaja mukaan lukien, vastaavat yhdessä hankkeen kehittämisestä, toteuttamisesta ja jälkivastuusta. Allianssi jakaa hankkeeseen liittyvät taloudelliset riskit ja hyödyt, noudattaa tiedon avoimuuden periaatteita ja tekee kiinteää yhteistyötä.

Hankkeen kolme toteutusvaihetta: Hybridiareena, harjoitusjäähallit ja jäähallin saneeraus on hankkeessa ajoitettu niin, että urheilu- ja harrastustoiminta häiriintyisi mahdollisimman vähän. Hybridiareenan toteutus aloitetaan ensin ja nopeammin valmistuva harjoitusjäähalli aloitetaan vähän myöhemmin siten, että molemmat valmistuvat suurin piirtein samoihin aikoihin. Urheilutalon laajennusosa puretaan ensin, jonka jälkeen varsinainen rakennustyö alkaa. Jalkapalloareena ja harjoitusjäähalli rakennetaan rinta rinnan.

Harjoitusjäähallin rakentaminen ajoitetaan siten, että Best-Hall areenan purku ajoittuu alkukesään 2024. Hankkeen lopuksi toteutetaan jäähallin saneeraus, jonka odotetaan valmistuvan ennen kauden 2025–2026 alkua. Saneerauksessa uusitaan jäähallin pinnat ja tehdään rakenteellisia parannuksia.

Hankkeen aikana on tehty useita sidosryhmähaastatteluja, joilla on selvitetty mm. urheiluseurojen ja tapahtumajärjestäjien tarpeet ja ne on pyritty huomioimaan suunnitelmassa mahdollisimman hyvin. Kokkolan kaupunki vastaa Urheilupuiston ulkoalueiden suunnittelusta ja liikennesuunnittelusta. Allianssin ja kaupungin suunnittelijat tekevät jatkuvasti yhteistyötä ja yhteensovittavat suunnitelmia säännöllisesti.

Urheilu- ja tapahtumapuisto tarjoaa puitteet tapahtumille, messuille, konserteille ja urheilulle. Tapahtumapuisto mahdollistaa tapahtumien järjestämisen ulkotiloissa.

Alueella sijaitsevista rakennuksista Kokkolan urheilutalo on rakennettu vuonna 1964, johon on lisätty 1986 kaksi palloilusalua ja tenniskenttä. Laajennettu osa tullaan purkamaan. Kokkolan uimahalli sijaitsee puiston alueella, johon ei kohdistu korjaustoimenpiteitä, mutta se tukee hyvin alueen toimintaa.

Nykyinen Kokkolan jäähalli palvelee pääosin jääurheilulajeja, kuten taitoluistelua ja jääkiekkoa. Rakentamisen yhteydessä jäähalliin tehdään korjaustoimenpiteitä tekniikan osalta ja vähäisissä määrin

kunnostetaan näkyviä pintoja. Jäähallin vieressä sijaitsee väliaikainen Best -halli, joka on jääurheilun käytössä. Best-halli puretaan nykyisen jäähalliin yhteyteen rakennettavan harjoitushallin tieltä, kun 2-kaukaloinen harjoitushalli valmistuu. Harjoitushalli palvelee pääsääntöisesti harjoituskäyttöä.

Uusi jalkapalloareena täyttää UEFA:n (Union of European Football Associations) II-luokituksen vaatimukset, joka mahdollistaa maaotteluiden- ja seurajoukkueiden osallistumisen Euro-sarjan peleihin. Jalkapallostadion käsittää mm. n. 1200-paikkaisen pääkatsomon sekä n. 800-paikkaisen katsomon pääkatsomoa vastapäätä. Istumapaikkoja on yhteensä n. 2000 kpl, josta LE-paikkoja 25 kpl. Seisomapaikkoja stadionilla on 1580. Stadionin katsojamäärän kokonais-katsojakapasiteetti on n. 3600. Stadion sisältää huolto-, sosiaali- ja ravintolatiloja.

Uusi sisäliikuntaa tarjoava hybridiareena rakennetaan jalkapallostadionin yhteyteen, jossa jalkapallostadion ja hybridiareena jakavat yhteiskäytössä olevat ravintola-, liike- yms. sosiaalitilat keskenään. Hybridiareenassa voi harjoittaa ja kisata lähes kaikkia sisäurheilun yksilö- ja joukkuelajeja, minkä lisäksi se soveltuu erilaisten sisätapahtumien järjestämiseen.

Urheilupuiston toteutuminen edistää kokonaisuudessaan uuden kaupunkistrategian linjauksia useasta eri näkökulmasta, joka lisää kaupungin elinvoimaa sekä Kokkolan kiinnostavuutta niin asuin- ja vapaa-ajanviettomahdollisuuksien kuin matkailukohteenakin. Kokonaisuus lisää myös lasten ja nuorten harrastus- ja vapaa-ajanviettomahdollisuuksia. Perusajatuksena on toteuttaa taloudellisesti ja tehokkaasti käyttäjien tarpeet täyttävä ympärivuotisesti kiinnostava tapahtuma- ja urheilupuisto.

Urheilupuistosta tulee vetovoimainen liikepaikka yrityksille, koska se houkuttelee paikalle paljon ihmisiä paikallisesti ja koko Pohjanmaan alueelta. Erilaisia urheilutapahtumia järjestetään arkisin ja lähes jokaisena viikonloppuna. Alue toimii monipuolisena urheilun keskittymänä ja on kaupunkilaisten käytössä jokaisena viikon päivänä.

## Hybridiareenan ja jalkapallostadionin toiminnallinen konsepti

### Kaupallinen potentiaali

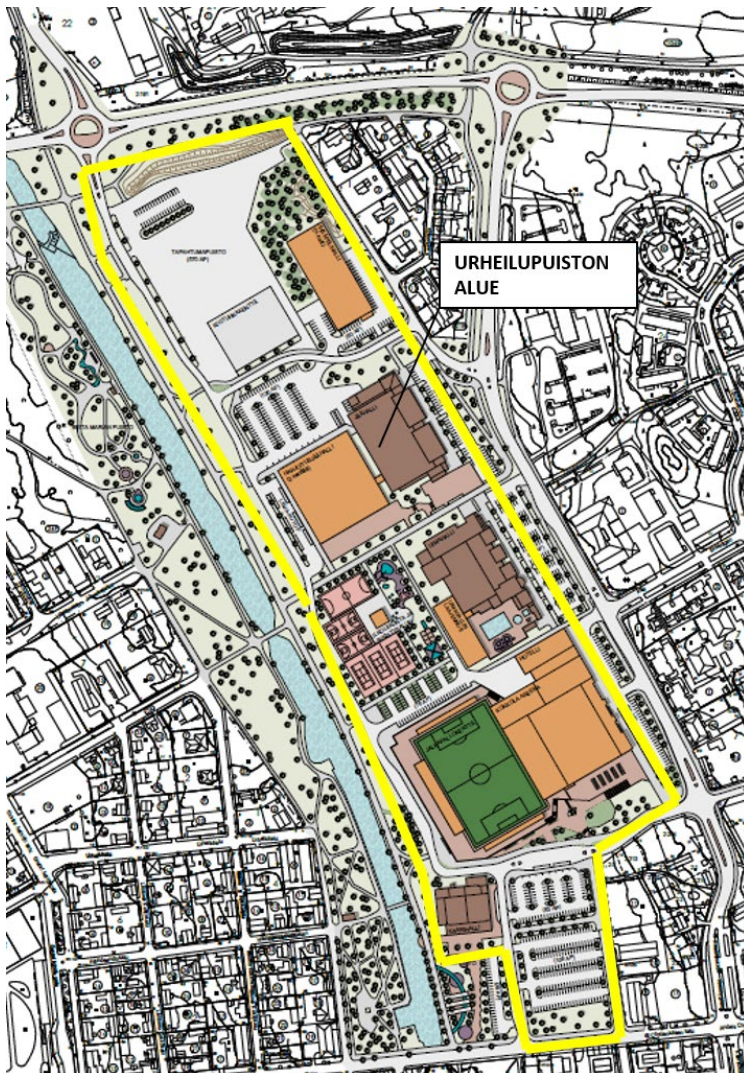
Vuonna 2022 vanhan urheilutalon liikuntasalilla oli 81 000 kävijää ja kuntosalilla 53 000 kävijää. Monipuolisten lajien- ja harjoitusmahdollisuuksien myötä kävijämäärät kasvavat voimakkaasti, mikäli palveluiden hinnoittelu on linjassa aikaisempaan hintatasoon.

Vuonna 2022 vanhan jalkapallostadionilla eli Keskuskentällä käyttötunteja oli 1185. Jokaisella käyttötunnilla oli keskimäärin 20 henkilöä, jolloin kokonaiskävijämääräksi saadaan 23 700 / vuosi. Pelitapahtumia kesäkaudella on 3-4 / viikko. Katsojat laskettuna mukaan pelkästään KPV:n kotiottelut keräsivät 14 x 975 katsojaa. Käyttäjämäärät jalkapallon osalta saattavat pienentyä, mikäli kaikki eivät käytä päästadionin kenttää. Vastaavasti katsojamäärät tuplaantuvat varovaisella arviolla. Tämä laskelma ei

huomio muita tapahtumia ja arvo-otteluita, joita kentällä pelataan. Näiden tapahtumien saaminen kasvattaa ennakoituja katsojamääriä merkittävästi.

## Sijainti

Liikunta- ja tapahtuma-alue rajautuu Antti Chydeniuksenkadun, Kaarlelankadun, Pohjoisväylän ja kaupunginsalmi Suntin väliselle alueelle. Liikuntapaikoista tuolle alueelle on jo sijoittuneena Urheilutalo, jäähallit, Uintikeskus Vesiveijari, tapahtumapuisto, hiekkakenttiä ja vaadittavia pysäköintialueita. Tapahtumapuiston rakentamisen yhteydessä on alueelle jo toteutettu myös liikenneratkaisuja, jotka palvelevat tulevaa kokonaisuutta. Yleissuunnitelmassa on varattu alueita myös lähiliikuntapaikkaan, kansalaispuistoon, ulkopelikenttiin ja sisäliikuntahalliin.

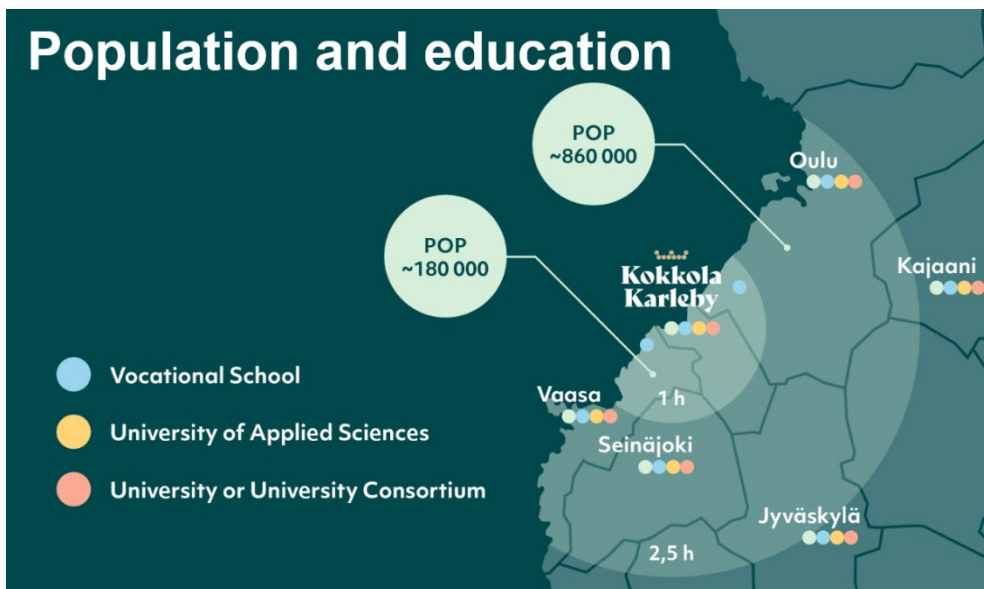


Kuva 1: Urheilupuiston sijainti kartalla



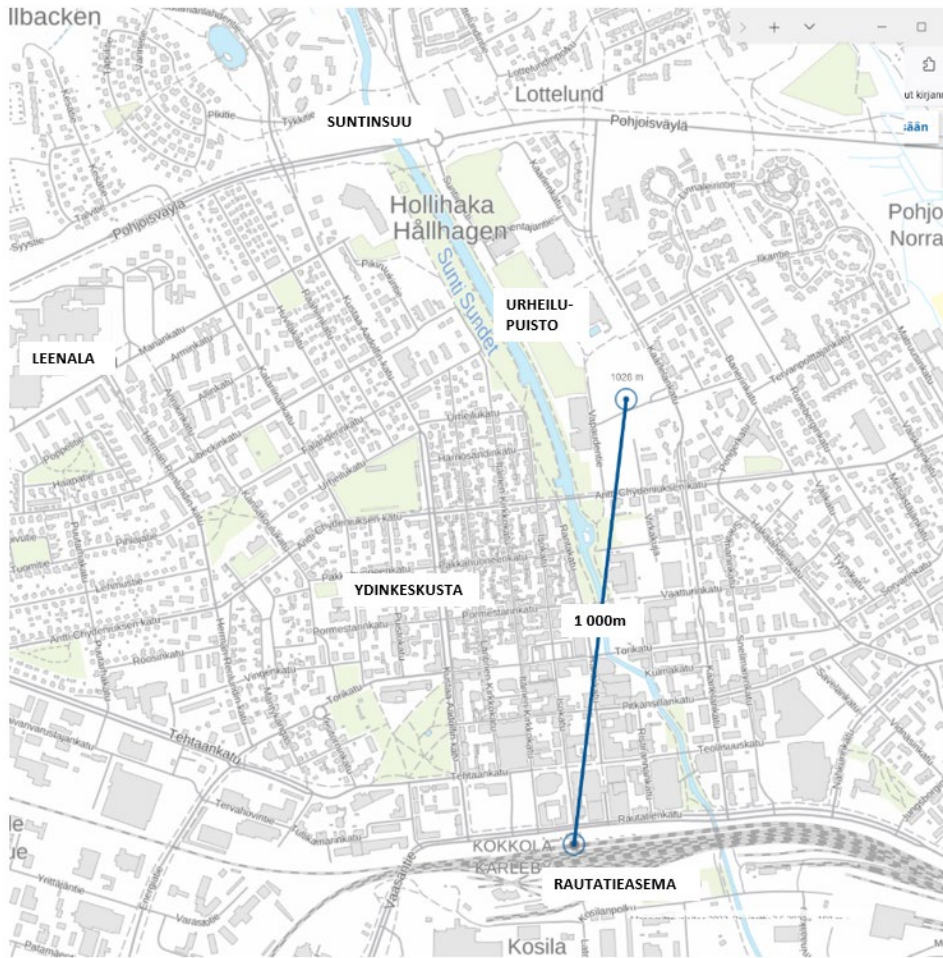
## Saavutettavuus eri kulkumuodoilla

Urheilupuiston saavutettavuus eri kulkumuodoilla on erittäin hyvä. Urheilupuisto sijaitsee kävelyetäisyyden päässä Kokkolan ydinkeskustan palveluista ja toiminnoista ja 1 km päässä Kokkolan rautatieasemalta, jonka kautta kulkevat paikallisliikenteen ja kaukoliikenteen linja-autot sekä saapuu ja lähtee Kokkolan junaliikenne. Asiakkailta on mahdollisuus saapua urheilupuiston tapahtumiin kävellen, polkupyörällä, autolla, junalla, henkilöautolla, julkisella bussiliikenteellä, ryhmäkuljetuksella tai taksilla. Suurissa tapahtumissa alueen saavutettavuutta edistetään mm. tukemalla joukkoliikenteellä saapumista ennakkoinfomoinnilla joukkoliikenteen liikkumismahdollisuuksista sekä ennakkomarkkinoinnin pakettiratkaisuilla. Lisäksi tarvittaessa alueen toimivuus varmistetaan lähialueen tapahtumakohtaisilla liikenneohjaus- ja pysäköintijärjestelyillä.



Lähellä keskustaa

Kokkolan Urheilupuisto sijaitsee n. 1 kilometrin päässä rautatieasemalta ja 0,5 km päässä keskustasta.



Kävellen, polkupyörällä ja scooteilla

Urheilupuisto on helposti saavutettavissa kävellen ja pyöräillen kaikista suunnista. Keskustan suunnasta reitit kulkevat tällä hetkellä kevyen liikenteen yhteyksien kautta. Kävellen ja pyöräillen liikkuminen Kokkolan Urheilupuiston alueella on tehty esteettömäksi.

Julkiset

Joukkoliikenteen tarjonta alueelle on hyvä. Alueen läheisiä pääkatuja kulkee kaikki Kokkolan 9 joukkoliikenteen paikallislinjaa.



#### Juna

Kokkolan Urheilupuisto sijaitsee n. 1 kilometrin päässä rautatieasemalta.

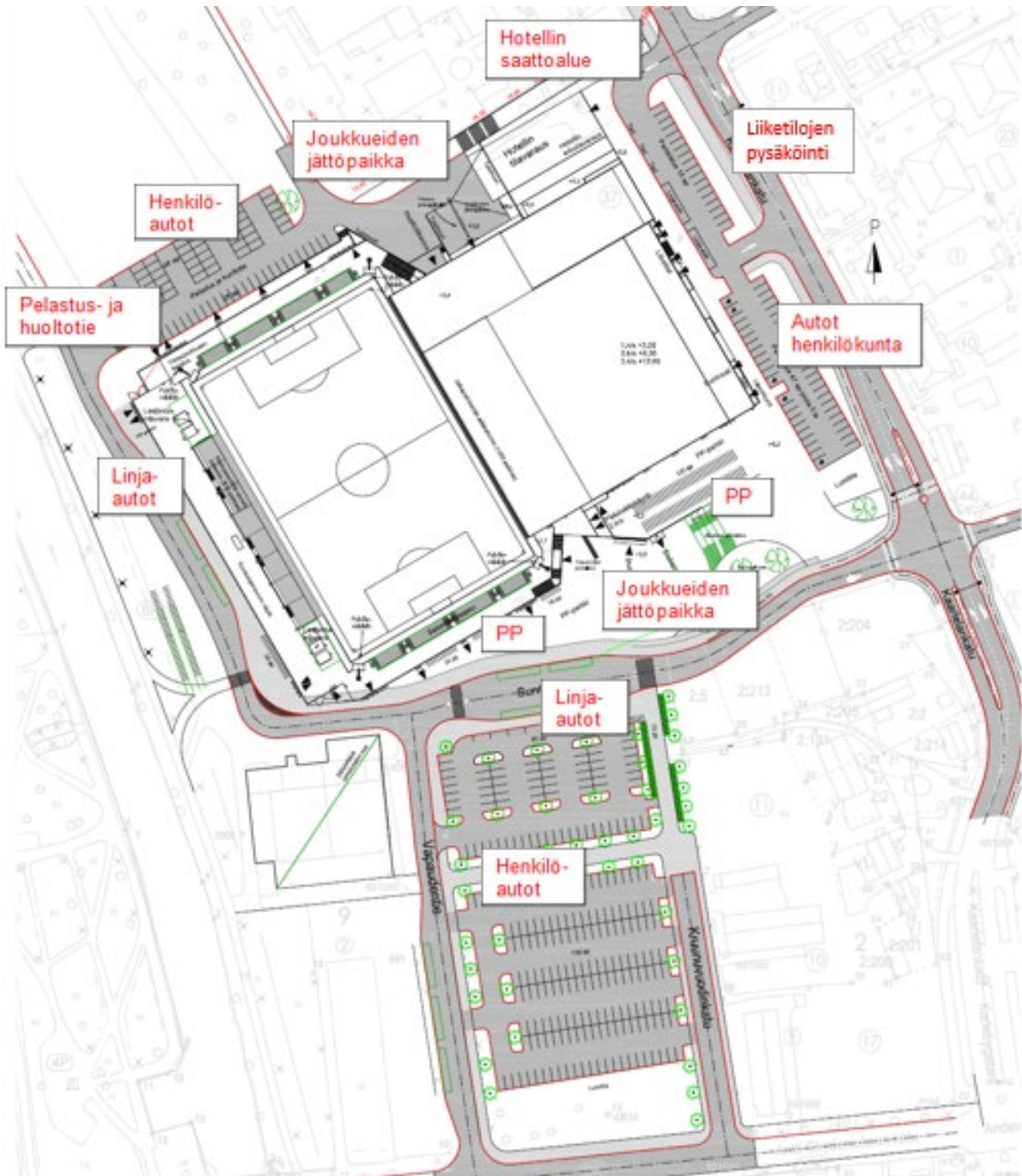
#### Lentokone

Kokkola-Pietarsaaren lentoasema sijaitsee Kruunupyysssä. Etäisyys Kokkolasta on vain noin 15 minuuttia ja Pietarsaaresta 20 minuuttia.

#### Henkilöautoliikenne

Kokkolan urheilupuisto saavutettavuus pääteiltä on kohtuullinen. Kaupunkilaiset saapuvat paikalle pohjoisesta Pohjoisväylää pitkin ja idästä tullessa, joko Kaarlelankadun kautta tai Antti Chydeniuksentien kautta urheilutalon viereiselle alueelle. Etelän suunnasta saapuville nopein reitti on saapua paikalle myös Pohjoisväylää pitkin.





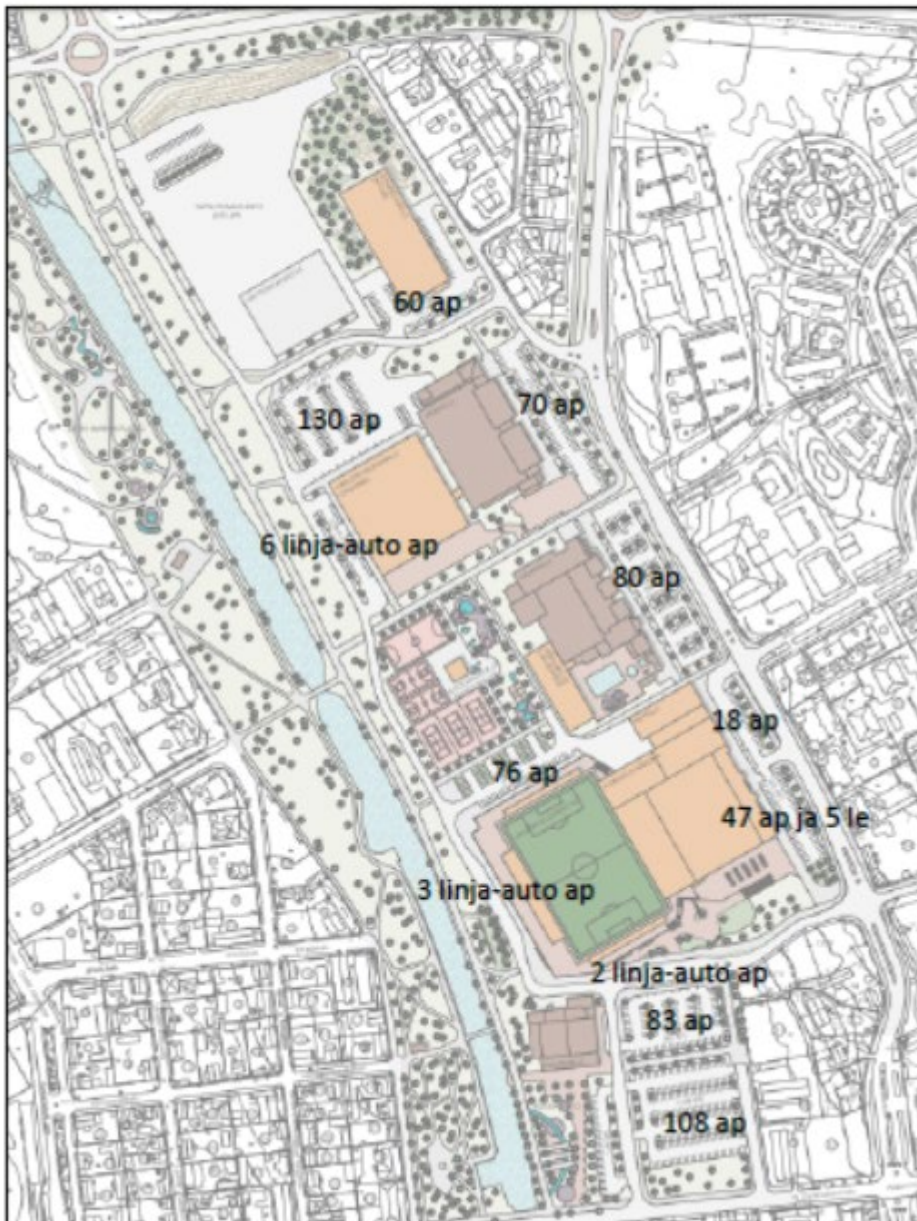
Kuva 2: Pysäköintikartta

#### Lähialueen pysäköintimahdollisuudet

Pysäköintikapasiteetti on alueella hyvä, mutta se ei riitä palvelemaan korttelin tarpeita esimerkiksi isompien tapahtumien aikaan. Näissä tilanteissa tapahtumanjärjestäjä voi toteuttaa alueelle yhteiskuljetuksia isommilta pysäköintialueilta tai asiakkailta on mahdollisuus käyttää lähialueen muita pysäköintialueita. Alla on esitetty merkittävimmät lähialueen pysäköintialueet:

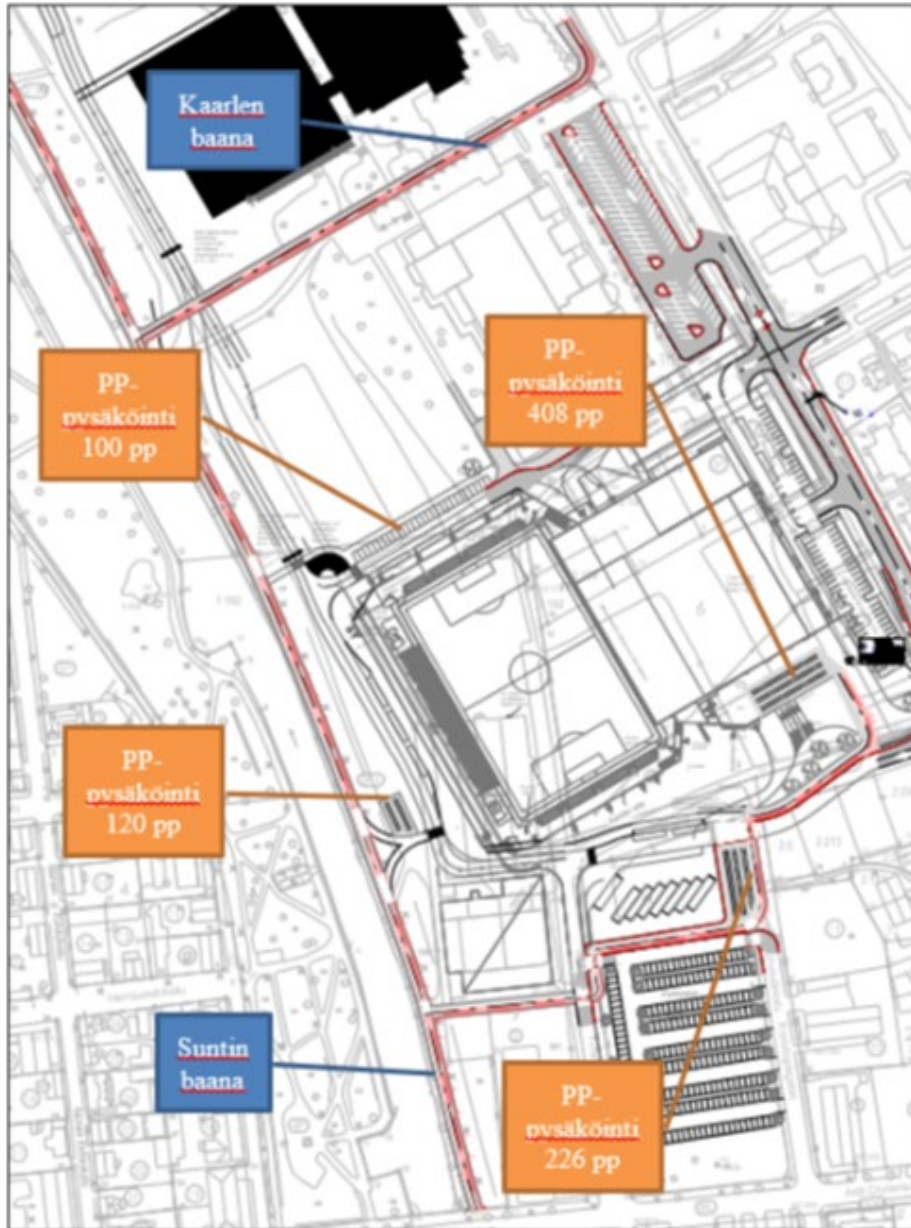
Liikunta- ja tapahtumapalvelut

Kulutuspalveluyksien perusteella voitiin vetää johtopäätös, että uuden Hybridiareenan 4000 hengen yleisömitoitus vaatii noin 1300 autopaikkaa + linja-autojen pysäköinti. Alueelle saadaan toteutettua noin 1 700 autopaikkaa.



Kuva 3: Urheilupuiston alueen pysäköintipaikat





Kuva 4: Urheilupuiston polkupyöräpaikat

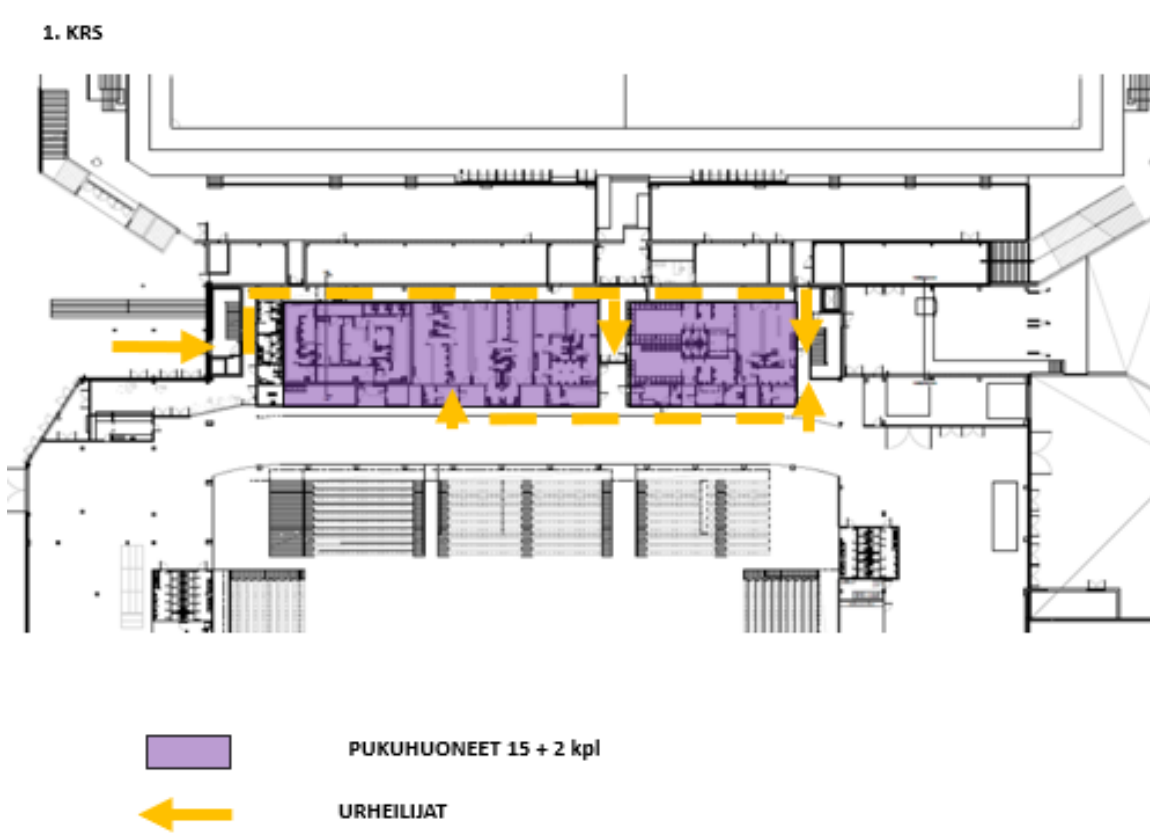
ALUSTAVA KUVA, VAATII PÄIVITYKSEN

## Urheilijoiden pukuhuoneet

Jalkapallostadionia ja hybridiareenaa käyttävät urheilijat saapuvat rakennukseen pohjoisen sisäänkäynnin kautta. Pääpukuhuoneita on 1. kerroksessa 16 + 3 kpl 2. kerroksessa 5 kpl ja 3. kerroksessa 2 kpl. Osa pukuhuonetiloiista on varustettu LE-varustuksella.

- kpl sijaitsevat 0 kerroksessa katutasossa jalkapallostadionin ja monitoimiareenan välissä. Osa pukuhuoneista varustetaan keittiökaluksella ja -laitteilla. Irtokalusteet suunnitellaan erillisen suunnitelman mukaisesti.

Pukuhuoneita on seuraavasti:



Kuva 5:Hybridiareenan pukuhuoneet

Pukuhuoneiden sijainnit ja kulkureitit on esitetty kaaviossa. Yhteiskäyttöiset pukuhuoneet koostuvat erisuuruista tiloista, joissa on huomioitu eri kokoiset ryhmät, tuomarit ja toimihenkilöt.

Pukukaappien koko, lopulliset määrät ja mahdolliset hallinnat täsmentyvät lopullisesti suunnittelun aikana. Lisäksi 2. Ja 3. kerroksessa on lisää pukuhuoneita.

## Ulosvuokrattavat tilat

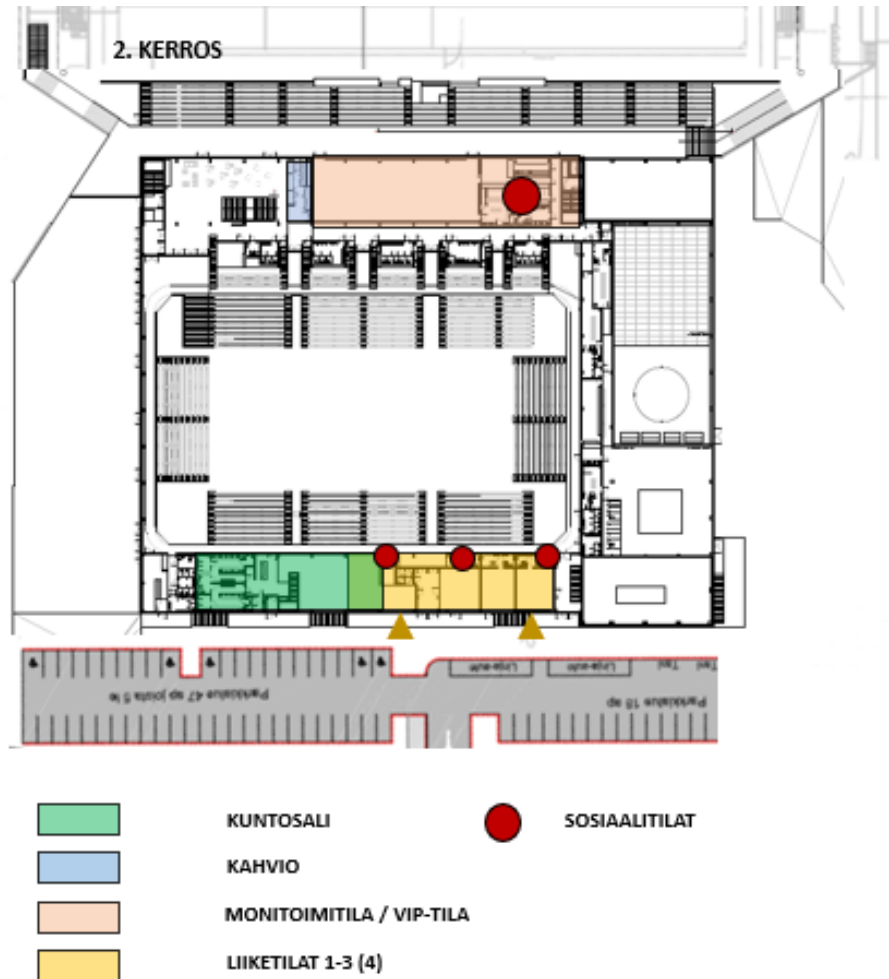
Kokonaisuuteen on suunniteltu vuokrattavia tiloja, joista Kokkolan Urheilupuisto Oy saa vuokratuloja, mm. fysioterapia- ja hierontahuoneet, liike- ja toimistotilat, seminaaritilat, ravintolatilat ja tilojen vuokraus tapahtumille. Kokkolan urheilupuisto tai sen perustama operointiyhtiö vastaa pääsääntöisesti tilojen vuokrauksesta, mutta hybridiareenaan on suunniteltu myös ulosvuokrattavia liiketiloja, kuten ravintola, kuntosalin ja Kaarlelankadun puoleiset liiketilat.

Kisatapahtuman aikana tapahtuman järjestäjä saa tuloja lipunmyynnistä, ravintoloitsija ravintolapalvelujen myynnistä ja Urheilupuisto Oy neuvottelu- ja muiden tilojen vuokraamisesta. Lisäksi tapahtumajärjestäjällä on mahdollisuus myydä kahvilatuotteita itse areenassa, mutta tästä tulee sopia aina erikseen Urheilupuisto

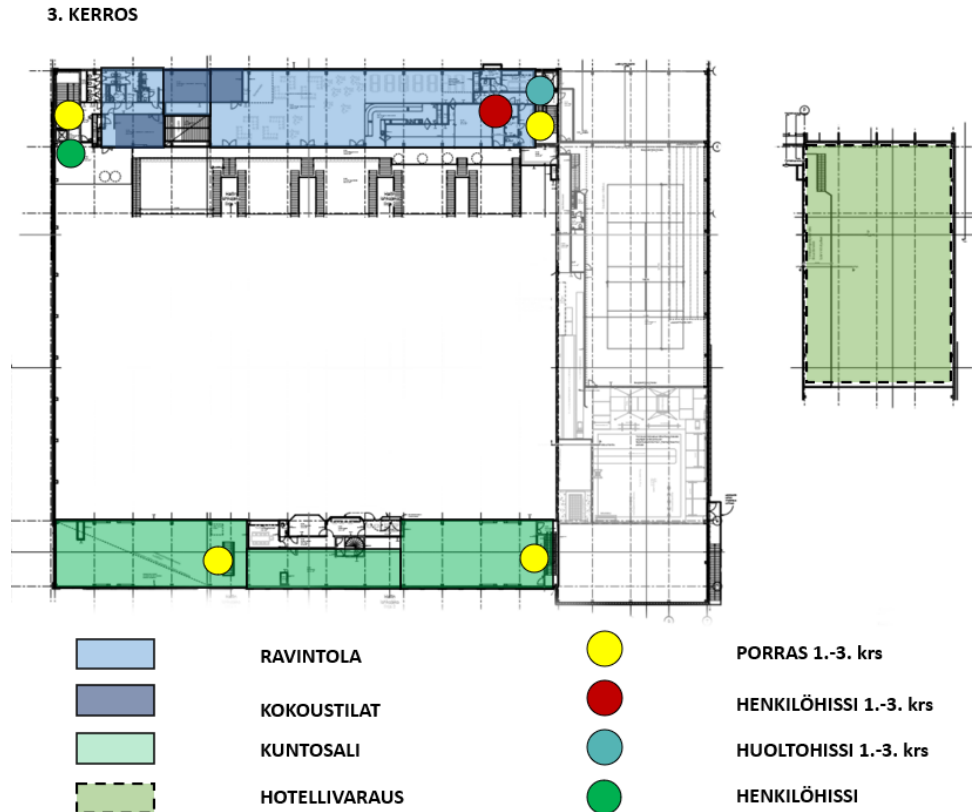


Oy:n kanssa -> erillisen sopimuksen puitteissa. Messujen ja suurtapahtumien ajaksi otetaan käyttöön areenan messukeittiö.

**2.KRS**



Kuva 6: Hybridiareenan toisen kerroksen ulos vuokrattavat tilat



Kuva 7: Hybridiareenan kolmannen kerroksen ulos vuokrattavat tilat

## Ravintola ja sen yhteydessä sijaitsevat kokoustilat

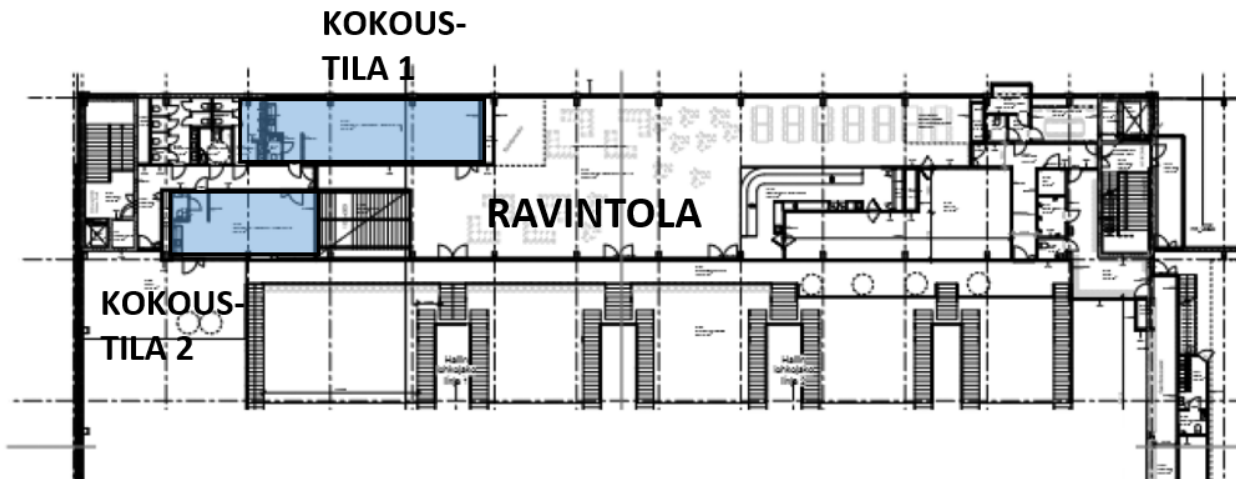
Ravintola sijaitsee 3 kerroksessa ja sieltä avautuu näkymät ja kulkuyhteydet sekä jalkapallostadionin että monitoimiareenan suuntaan. Jalkapallostadionin puoleiselle ulkotasanteelle voidaan sijoittaa myös erilliset myyntipisteet ja asiakaspaikkoja esim. VIP-vieraille. Ravintolan yhteydessä sijaitsee 62,5 m<sup>2</sup> ja 42 m<sup>2</sup> kokoustilat, joita voi varata joko ravintolatoimijalta tai Kokkolan Urheilupuistolta eri käyttötarkoituksiin. Nämä tilat voivat toimia esim. VIP-tiloina, lehdistötiloina tai kokoustiloina. Kokkolan Urheilupuisto Oy varustelee tilat siten, että niistä löytyy suuri näyttö, kaiuttimet ja muut AV-laitteet, joita tarvitaan kokoustoiminnan järjestämiseen.

Ravintolan tarkempi toiminta määräytyy siinä vaiheessa, kun tiloihin kiinnitetään ravintolaoperaattori. Kerrosta alempana sijaitseva n. 288 m<sup>2</sup> peilisali tarjoaa myös mahdollisuuksia ravintolan yhteiskäyttöön osassa tapahtumista. Ravintolaa voidaan käyttää esimerkiksi seuraavasti:

- Ruoka- ja juomatarjoilut ottelutapahtumien aikana
- Lounas
- Yksityistilaisuudet
- Pienemmät musiikki, stand-up tai muut tapahtumat

- Hotellin aamupalatoiminta ja muu yhteistyö hotellitoimijan kanssa
- Messuravintola
- Ruoka- ja juomatarjoilu muiden tapahtumien aikana
- VIP-kabinetit tapahtumien aikana, mahdollisuus hyödyntää myös 2 kerroksen peilisalia tähän tarkoitukseen

### 3. KERROS



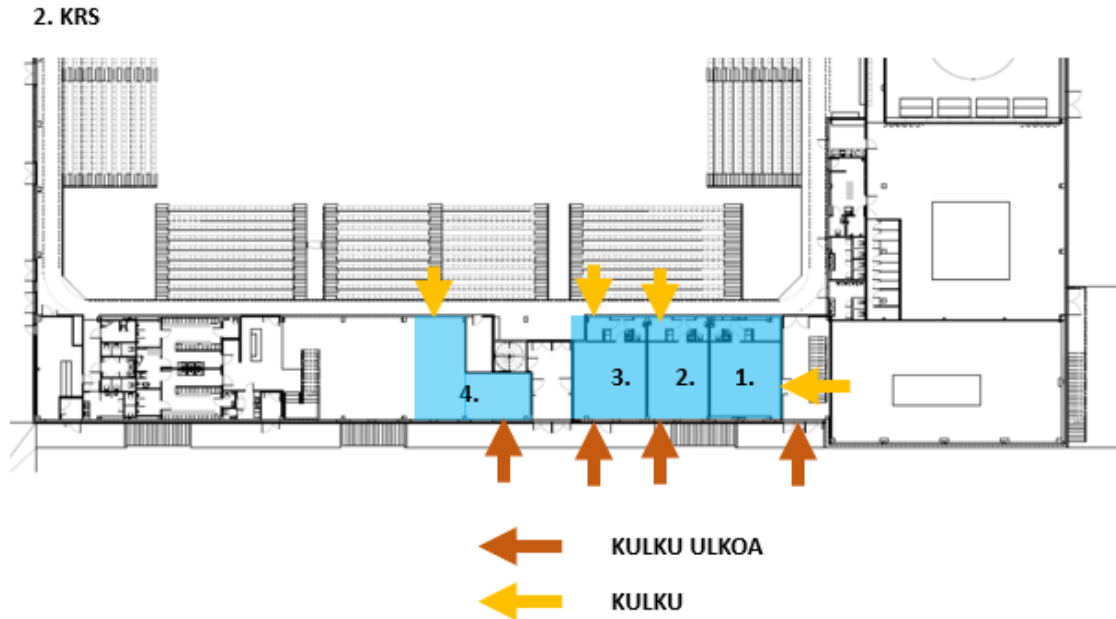
Kuva 8. Ravintolan yhteydessä on 2 eri kokousta kokoustilaa noin. 25 ja 50 hengelle.

### Hybridiareenan liiketilat Kaarlelankadun varressa

Hybridiareenan liiketilat sijaitsevat 2 kerroksessa Kaarlelankadun varressa. Liiketilaja on 1–4 kpl ja niiden suunnittelussa on pyritty huomioimaan muuntojoustavuus siten, että varattu tila sopisi mahdollisimman monelle toimijalle. Osa kuntosalitilasta voidaan irrottaa erilliseksi liiketilaksi.

Alustavassa suunnitelmassa liiketilojen koot ovat seuraavat:

- Liiketila 1 60m<sup>2</sup>
- Liiketila 2 51 m<sup>2</sup>
- Liiketila 3 59 m<sup>2</sup>
- Liiketila 4 65 m<sup>2</sup> (irrotettavissa kuntosalitilasta)



Kuva 8: Hybridiareenan ulos vuokrattavat liiketilat

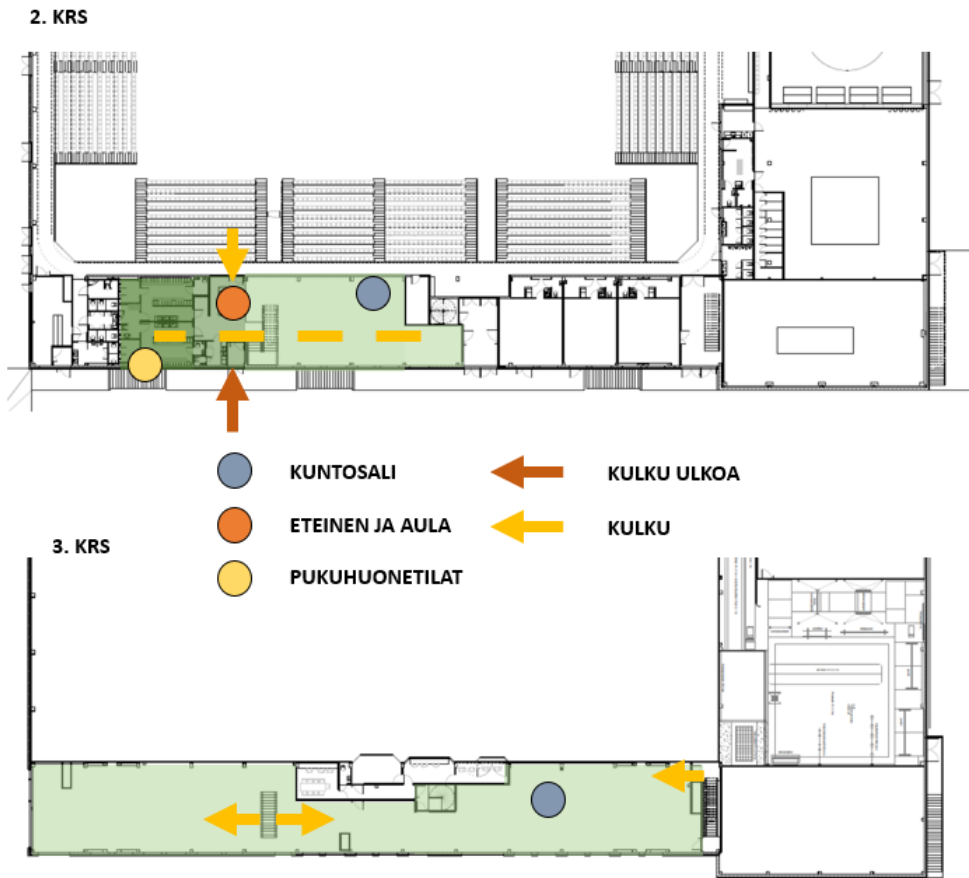
- Esimerkkejä liiketilojen toimijoista
  - Urheiluseuran toimisto
    - Urheilu- tai tapahtuma-alan yhdistyksen toimisto
    - Pienempi fysioterapia- tai lääkärikeskus (yhdistämällä liiketiloja)
    - 1.krs:ssa lisäksi tiloja esim. fysioterapialle
    - Recovery studio tai vastaava
    - Myymälä, joka on erikoistunut urheilutuotteisiin esim. urheiluvaatteet, urheiluravinteet tai seuratuotteet
    - Parturikampaamo
    - Hieroja
    - Kauppa

## Kuntosali

Kuntosali sijaitsee 2 ja 3 kerroksessa ja kuntosaliin on erillinen sisäänkäynti Kaarlelankadulta, 2 krs on katutaso Kaarlelankadun puoleisella sivulla. Kuntosalitoimintaa pyörittää erillinen operaattori tai Urheilupuisto Oy. Suunnittelun tavoitteena on ollut, että osa tiloista sijaitsee katutasossa, että ne olisivat helposti saavutettavissa esim. senioriasiakkaiden toimesta. Voimailutila sijaitsee 3 kerroksessa. Kuntosalin tilat ovat seuraavat:

• 1 krs	Aula, tuulikaappi, pukuhuoneet	137 m <sup>2</sup>
• 1 krs	Kuntosalitila	176,3 m <sup>2</sup>
• 1 krs	Pukuhuoneet, WC:t, pesutilat, muut tilat	79,8 m <sup>2</sup>
• 2 krs	Kuntosalitila + voimannostotila	727 m <sup>2</sup>
• Kuntosali yhteensä		m <sup>2</sup>





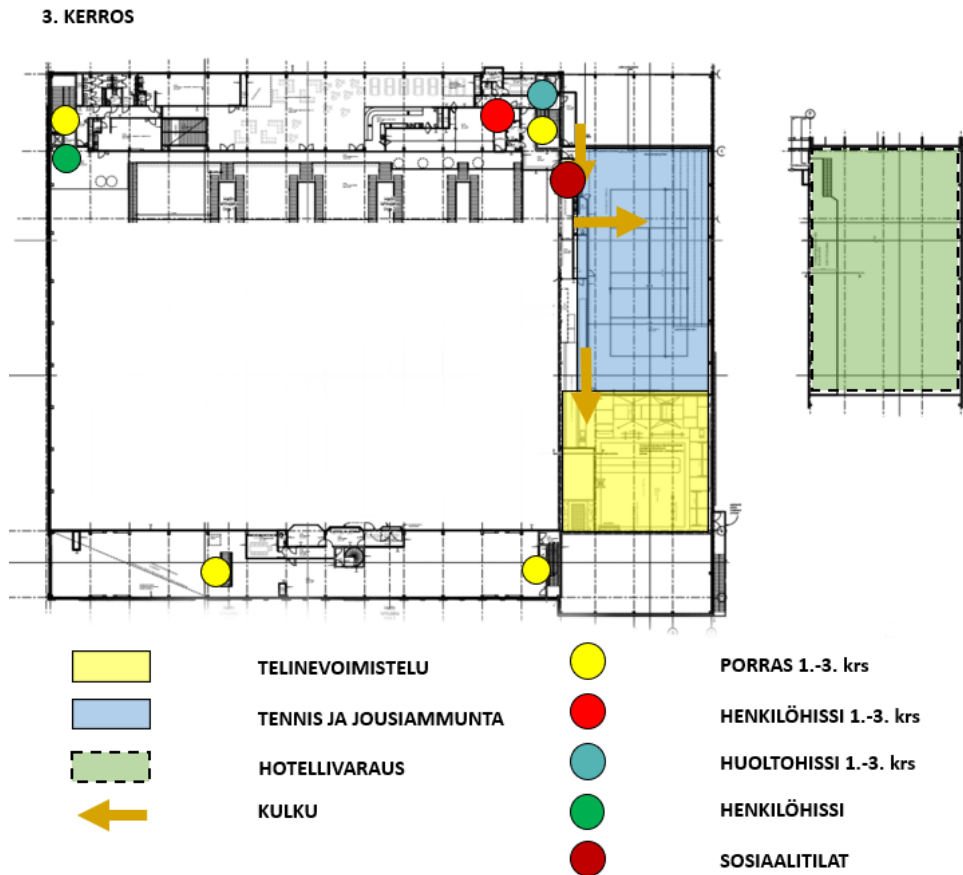
*Kuva 9: Hybridiareenan kuntosalille varattu tila*

## Kamppailulajit



Kuva 10: Hybridialueen kamppailu-urheilutilat

## Tennis ja voimistelu

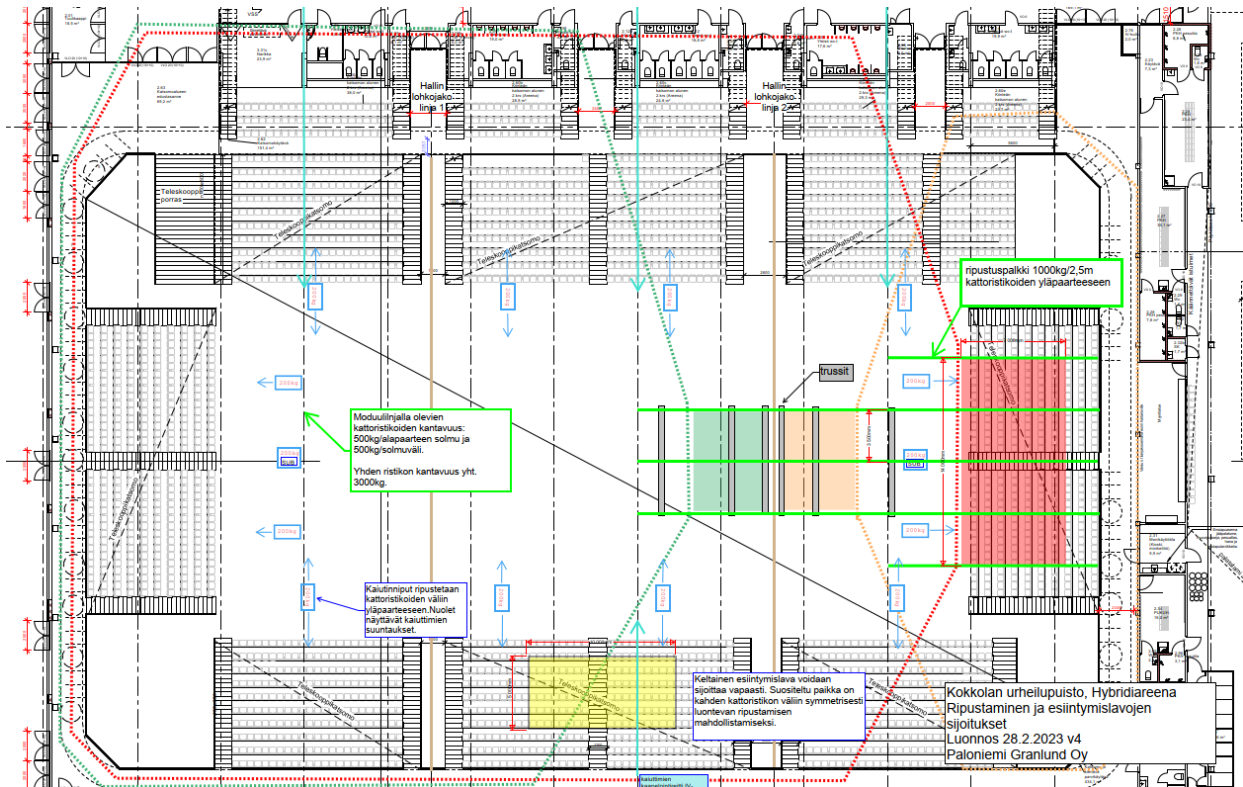


Kuva 11: Hybridiareenan voimistelu- ja tennistilat

## Akustiikka ja AV-tekniikka

### Hybridiareena

Areenan suunnittelun yleisenä periaatteena on ollut tehdä siitä mahdollisimman monikäyttöinen ja mahdollistaa urheilu-, messu- ja kulttuuritapahtumien järjestäminen mahdollisimman sujuvasti ja kannattavasti. Alla näkyvässä kuvassa on esitetty lavan ensisijaiset sijainnit konserttitilanteissa. Punainen alue on ensisijainen lavan paikka suurissa tapahtumissa ja sen yläpuolella sijaitsee ripustuspaikkoja AV- ja esitystekniikan ripustuksille. Vihreä ja oranssi esittävät lavan paikan pienemmissä tapahtumissa ja niidenkin yläpuolella on esitetty ripustuspaikat ja trussien paikat. Keltainen lava esittää tilannetta, missä lavan voi sijoittaa myös muualle, näissä tilanteissa ripustukset hoidetaan kattoristikoista ripustamalla ja lattialta rakennettavien trussien avulla. Siniset pienemmät laatikot kuvassa kuvaavat salin kiinteiden kaiuttimien sijainteja. Kuvassa näkyy myös väliverhojen paikat. Väliverhojen avulla salia voidaan jakaa pienemmäksi pienempien tapahtumien aikana, mikä mahdollistaa paremman tunnelman.



Kuva 12: Lavojen sijainnit ja AV- ja esitystekniikan ripustuspaikat näkyvät kuvassa. Vihreät viivat esittävät ripustuspalkkeja, harmaat esittävät trusseja ja punainen, vihreä, oranssi ja keltainen laatikko esittävät lavan paikkoja eri tilanteissa.

## Esitystekniikka

### Valaistus

Salin valaistus kattaa urheilutapahtumien järjestämisen. Muiden tapahtumien osalta tarkennetaan tätä tekstiä myöhemmin.

### Äänentoisto

Pääkaiutinjärjestelmällä tulee saada koko sali katettua tasaisella, laadukkaalla ja riittävän voimakkaalla äänellä siten, että salissa ei ole ns. katve paikkoja.

Nykyaikaiset AV-järjestelmät pohjautuvat poikkeuksetta IT-verkkoon. Perustoiminnassa hankittavat laitteet riittävät kaikkeen tapahtumien, kokousten ja kevyiden konserttien AV-tarpeisiin. Laajat konferenssit, streamaukset jne. voivat tarvita lisää kytkimiä ja tukiasemia.

### Kuvatekniikka

Järjestelmän olennaisimmat tarpeet ovat urheilutapahtumien kuvittaminen, kokoustoiminta ja streamaus.

## Huolto ja logistiikka

### Hybridiareena

Tapahtumien valmistelu ja rakentaminen on suunniteltu helpoksi.

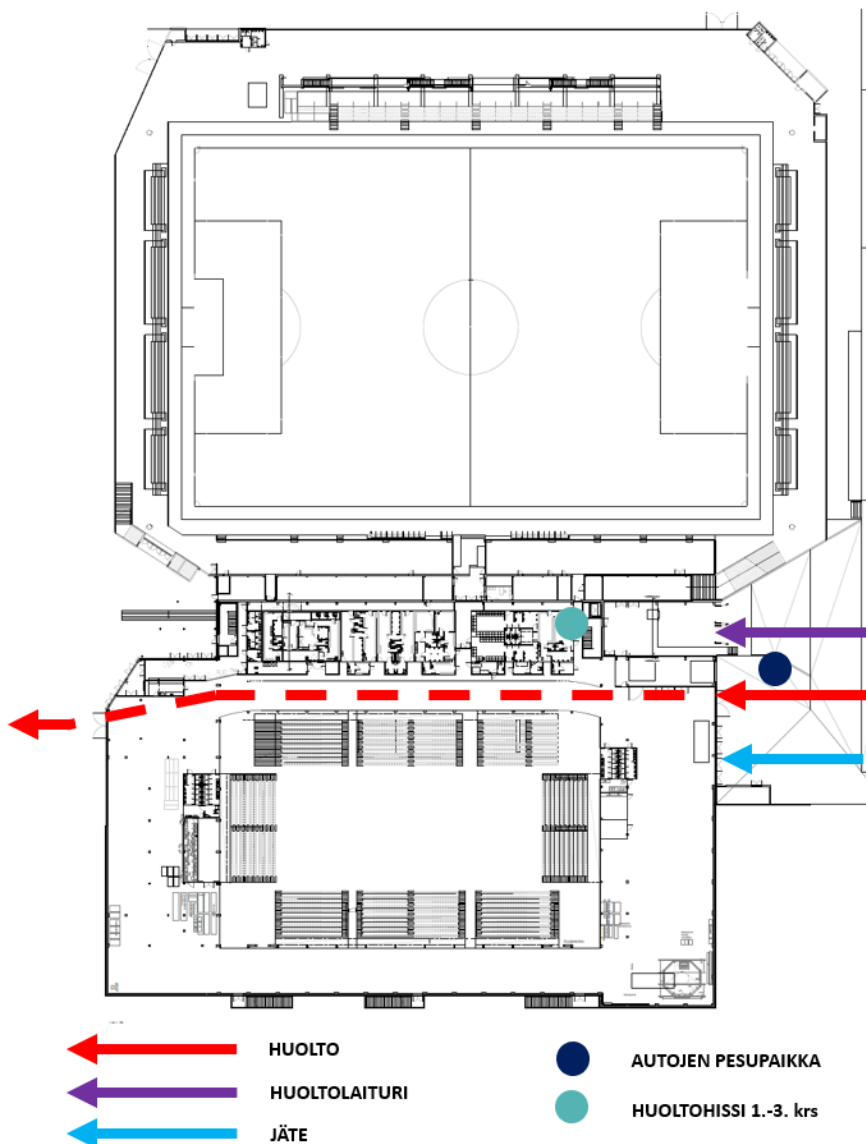
Hybridiareenan oikeassa päässä on suuret ovet, jonka kautta kuljetuskalustolla on helppo ajaa hybridiareenan sisään. Ulos pääsee vasemmalla puolella olevien ovien kautta. Ennen ovia on pesupaikka,



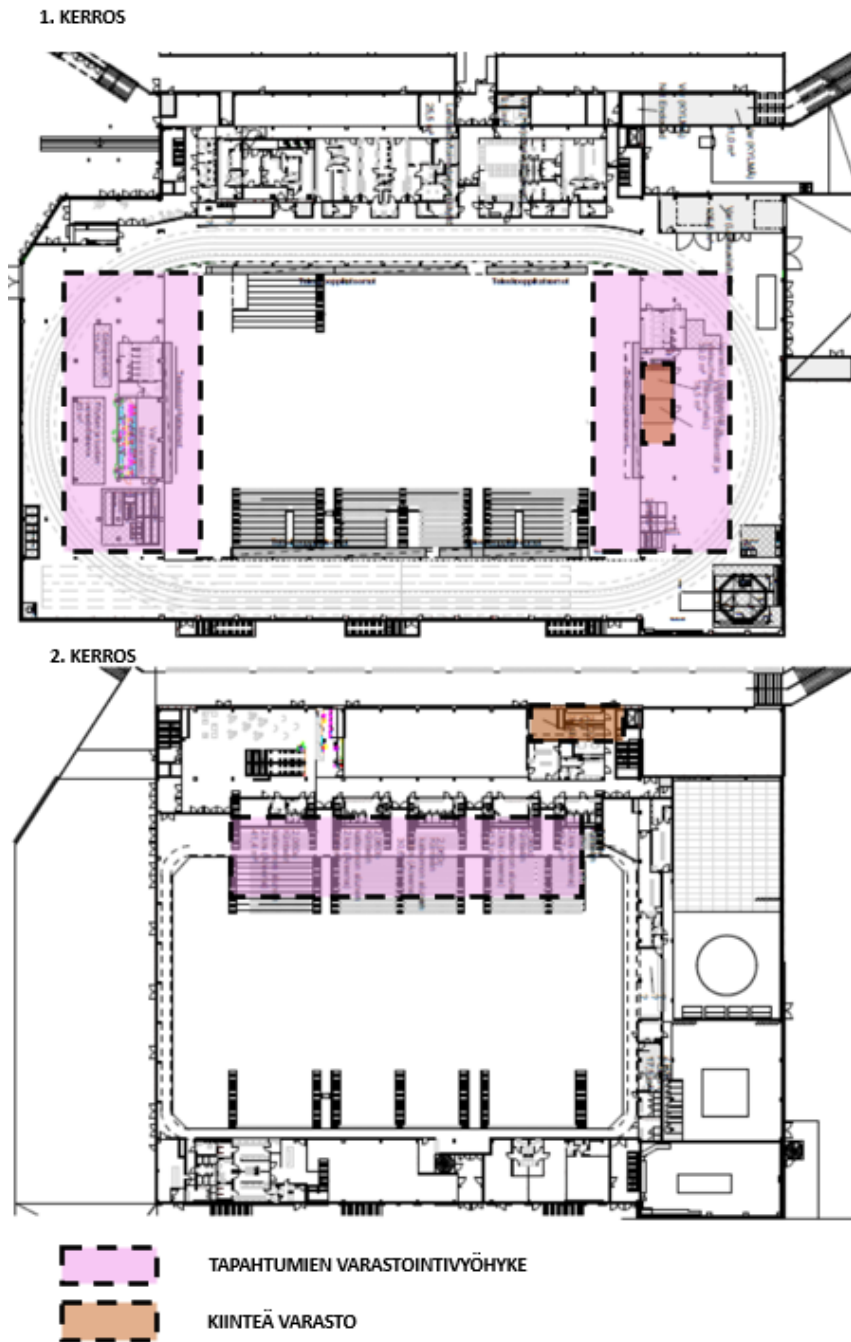
jossa voi pestä auton renkaat epäpuhtauksista. Samassa yhteydessä sijaitsee jätehuolto ja lastauslaituri, jonka kautta on porras- ja hissiyhteys ylempiin kerroksiin.

Hybridiareenassa on kiinteitä ja väliaikaisia varastointitiloja. Juoksukaarten päässä on tilaa hyvin erilaisia urheilutapahtumia varten. Kiinteät varastot sijaitsevat pääsääntöisesti katsomon alustiloissa.

1. KERROS

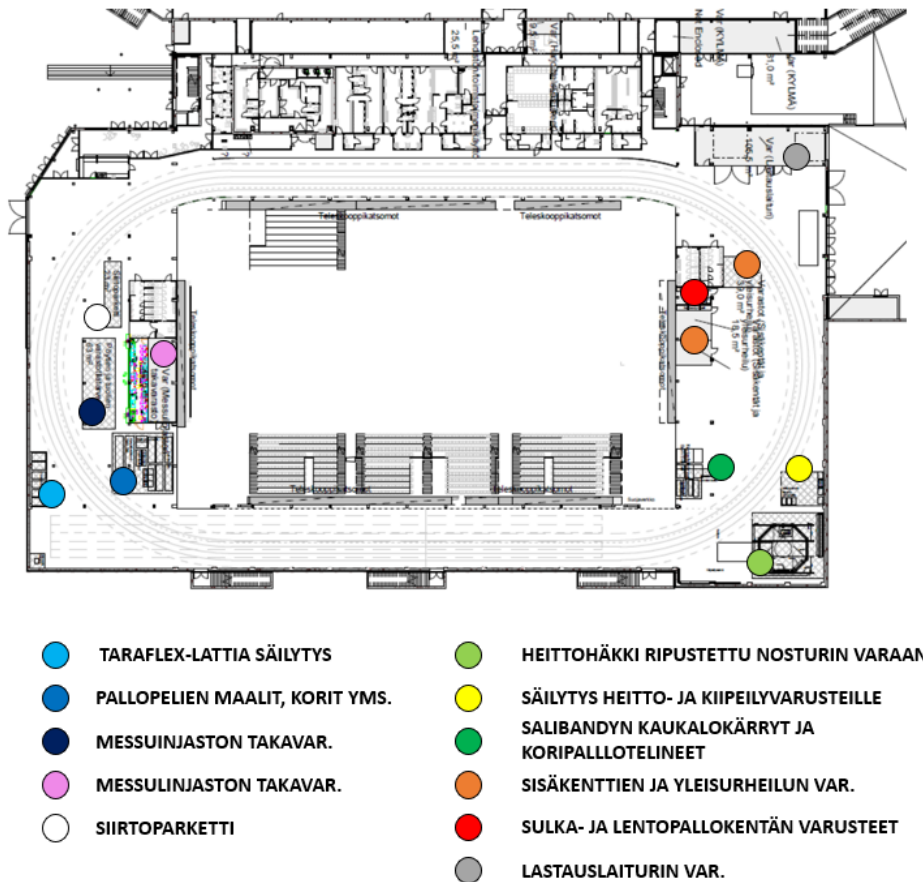


Kuva 13: Hybridiareenan huoltoreitit



*Kuva 14.1: Hybridiareenan varastointi*

**1. KERROS**



Kuva 13.2: Hybrididiareenan varusteiden säilytys

## Hotelli

Urheilupuiston asemakaava mahdollistaa hotellin sijoittamisen hybridiareenan ja uimahallin väliselle alueelle. Hybridiareenan suunnittelussa huomioidaan hotellin tuomat yhteistyömahdollisuudet mm. varautumisella sisäänkäyntiyhteyteen hotellin yhteydessä rakennettavaa kulkusiltaa pitkin. Pysäköintialueen suunnittelussa tulee huomioida hotellin tarve, sillä kaikki hotellin autopaikat eivät tule mahtumaan hotellin kellariin.



Kuva 15: Hybridiareenan varaus hotellille

## Ihmisten liikkuminen

### Arkikäyttö

Liikuntatilojen arkikäyttö tapahtuu pääosin 1 kerroksen pääsisäänkäynnin kautta, missä sijaitsee myös infopiste, jossa päivystää henkilökunta. Liikkumista pukuhuoneisiin ja liikuntatiloihin voidaan hallita kulunhallintajärjestelmän avulla siten, että tietyille henkilöille, joukkueille tai muille ryhmille voidaan antaa kulkuyhteyksiä eri ovista tiettyyn aikaan ja henkilöiden kulkeminen tapahtuu tällöin esimerkiksi puhelinsovelluksen, tagin tai kortin avulla. Osa pukuhuoneista voi olla avoimia kaikille käyttäjille ja osa voidaan pitää varattuna vain tietyille käyttäjäryhmille edellä mainitun ratkaisun avulla. Tällöin esimerkiksi turnauksissa voidaan antaa tietyille joukkueille kulkuoikeus vain omaan pukuhuoneeseen tietyksi ajaksi.

Edellä mainittu kulunhallintaratkaisu mahdollistaa myös liikuntatilojen hallinnan. Esimerkiksi telinevoimistelijat voivat kulkea telinevoimistelualueelle kulunvalvotun oven kautta järjestelmään syötettynä aikana ja kulkuoikeudet muina aikoina estävät kulun.

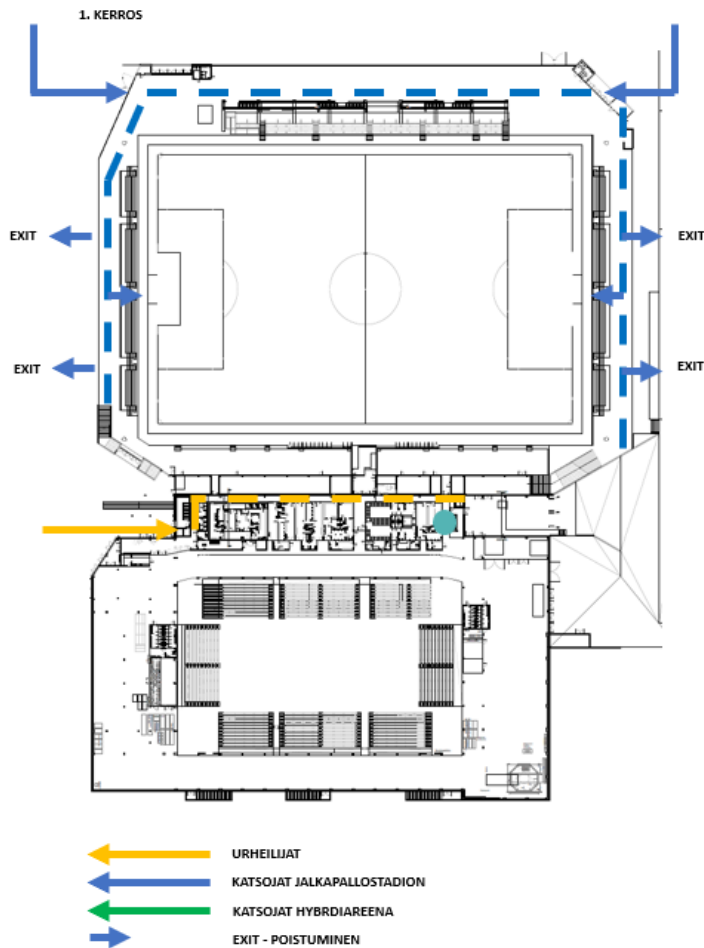
Kulunhallintaratkaisu mahdollistaa asiakkaiden kulun 2 kerrokseen Kaarlelankadun sisäänkäynnistä, mutta se voi tuoda mukanaan omat haasteensa. Tässä sisäänkäynnissä ei ole henkilökuntaa valvomassa liikkumista ja tämä voi mahdollistaa väärinkäyttöä.

Tilojen käyttäminen ilman maksuja erityisesti juoksuradan, kiipeilyseinän ja sisähallin alueella on mahdollista ilman valvontaa ja tätä välttääkseen tulee ratkaista myöhemmin, kuinka valvontaa tullaan suorittamaan Hybridiareenassa.

Kuntosalin osalta voidaan hoitaa asiakkaiden kulkeminen Kaarlelankadun puolelta ja tämä mahdollistaa kuntosalin käytön myös hybridiareenan käyttöajan ulkopuolella.

Alustavasti hybridiareenan aukioloaika on klo 7–23. Henkilökunta tulee olemaan läsnä koko aukioloajan.

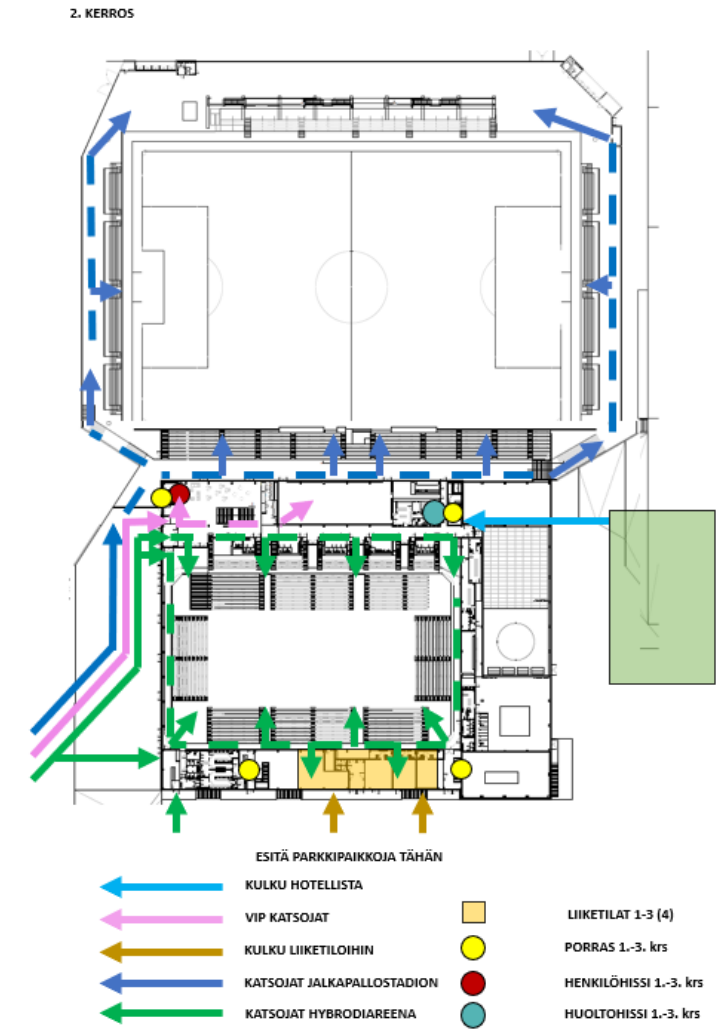
## Jalkapallostadionilla ja Hybridiareenalla



*Kuva 16: Kulku jalkapallostadionille maantasosta*

Jalkapallostadionille kulku tapahtuu maantasosta eli 1. kerroksesta stadionin pohjois- ja eteläpään kautta. 2. kerroksesta on järjestetty kulkuyhteys 1. kerrokseen pääkatsomon kautta.





Kuva 17: Kulku jalkapallostadionille pääsisäänkäynnin kautta

2. kerroksessa sijaitsee stadionin ja hybridiareenan pääsisäänkäynti. Jalkapallostadionin pääkatsomoon kuljetaan pääsääntöisesti tästä kerroksesta (kuvassa vasemmalla). Kulkuyhteys pääkatsomoon on järjestetty lisäksi 1. kerroksesta eli maan tasosta. VIP asiakkaat saapuvat 2. kerroksesta sisään ja siirtyvät VIP alueelle joko 2. tai 3. kerrokseen hissi- tai porrasyhteyden kautta. Hybridiareenan sisäänkäynnit ohjaavat katsojavirtoja tasaisesti areenan eri osiin. Liiketilojen kautta on mahdollista järjestää yhteys rakennukseen.

## Kulkujärjestelyt isossa tapahtumassa, johon ihmiset saapuvat samanaikaisesti

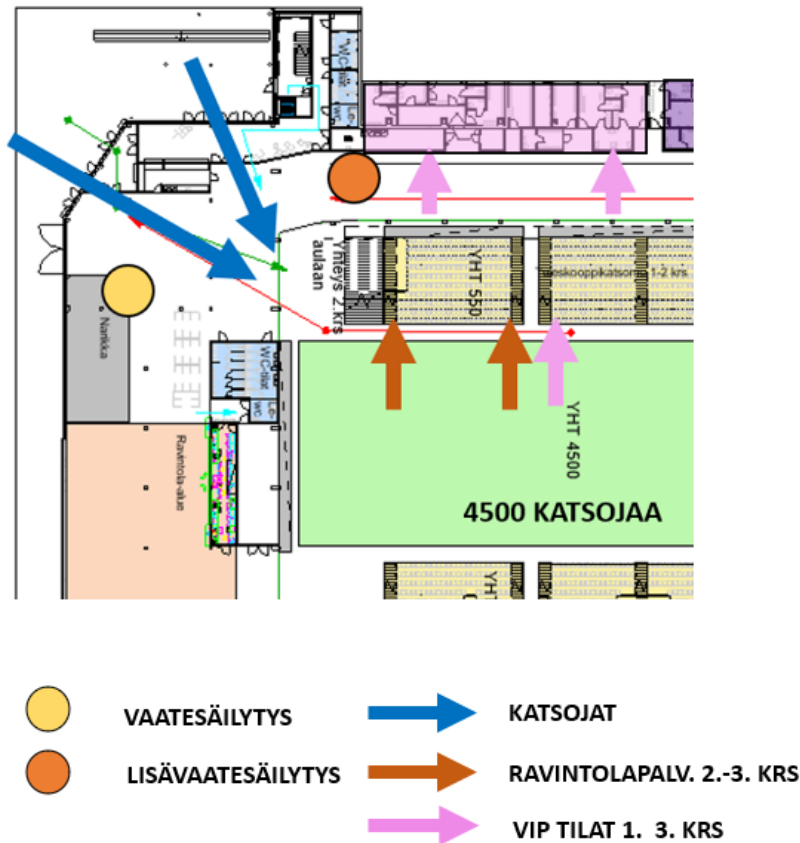
### Sisäänkäynti ja narikka

Lipunmyynti tapahtuu suuremmissa tapahtumissa lähtökohtaisesti etukäteen ennen tapahtumaa, tulevaisuudessa fyysisten lipunmyyntipisteiden tarve vähenee. Lipunmyyntipisteen luonnollinen sijainti on pääsisäänkäynnin vieressä.

Turv tarkastusalue sijoitetaan jalkapallostadionilla ulkopuolelle, lähelle sisäänkäyntejä. Hybridiareenassa lipuntarkastuspiste sijaitsee sisäänkäyntien yhteydessä, mistä voidaan ohjata katsojat eteenpäin.

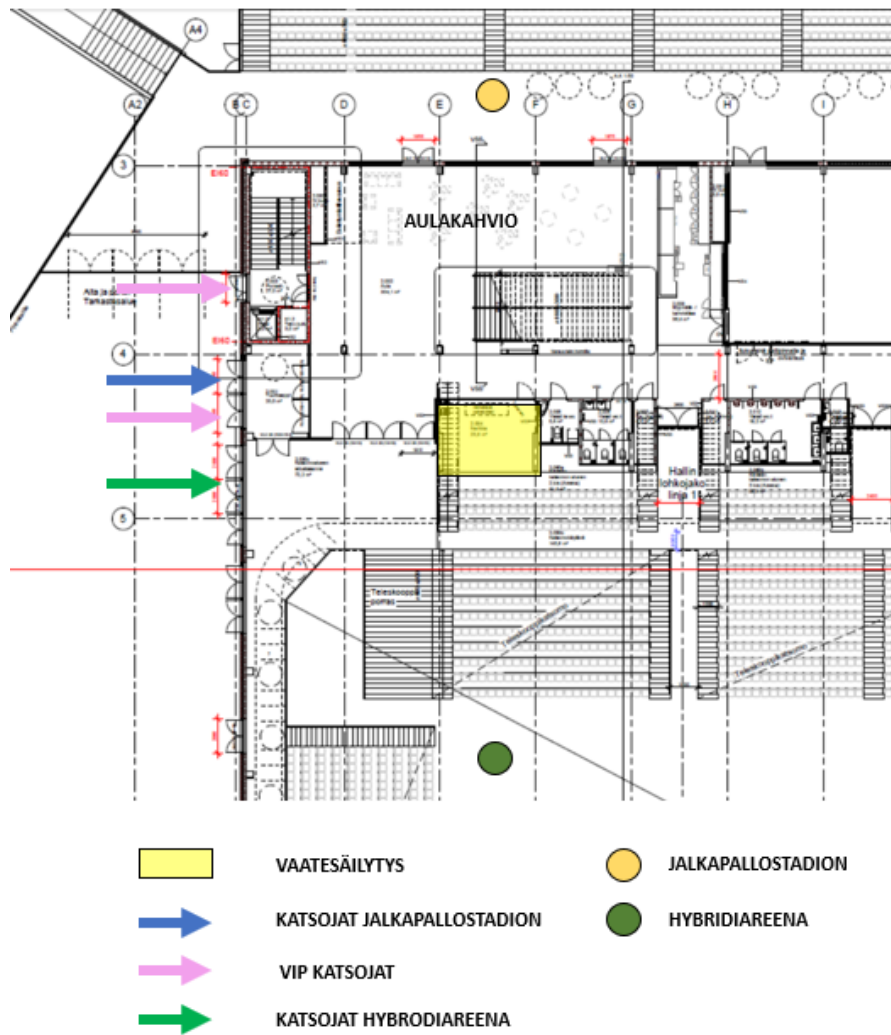
Pääsisäänkäynnin vieressä sijaitsee narikka, joka mahdollistaa vaatteiden säilyttämisen. Suuremmissa tapahtumissa vaatteiden säilytys järjestetään 1. krs:ssa.

**1. KERROS**



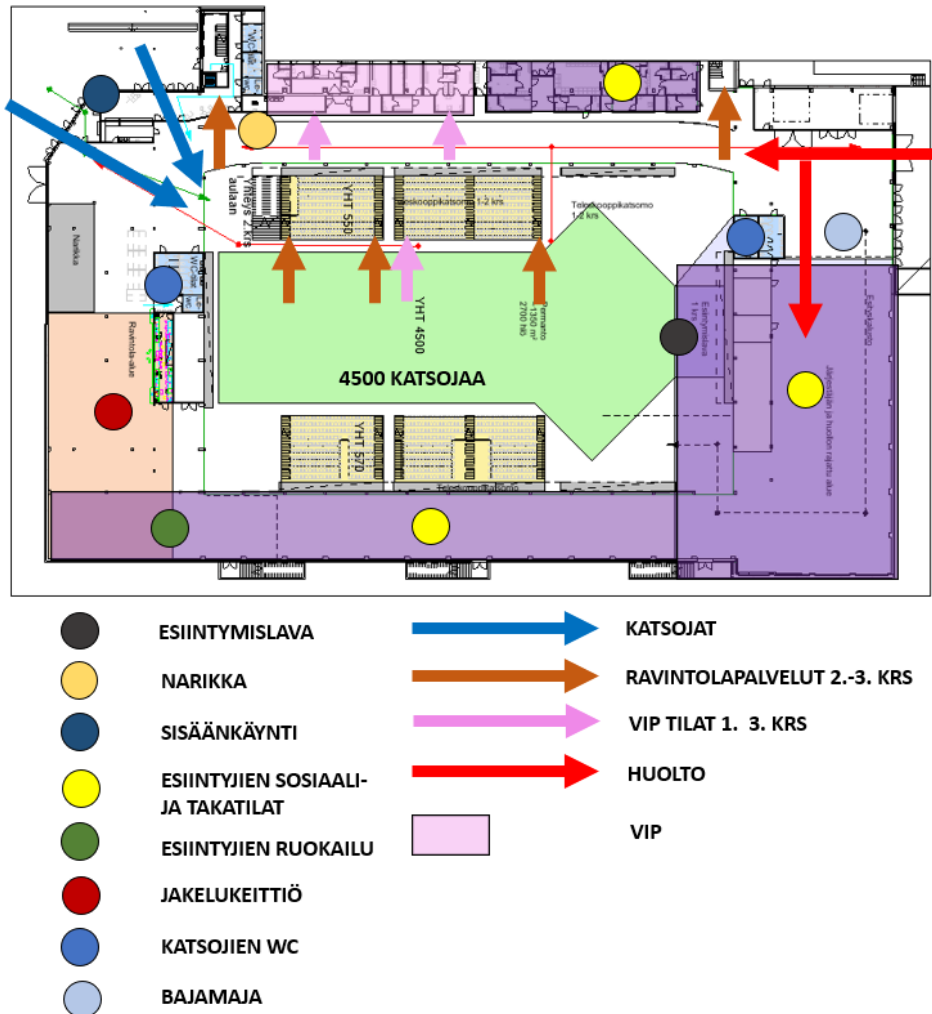
Kuva 18: Tapahtuma-aikainen sisääntulo

2. KERROS



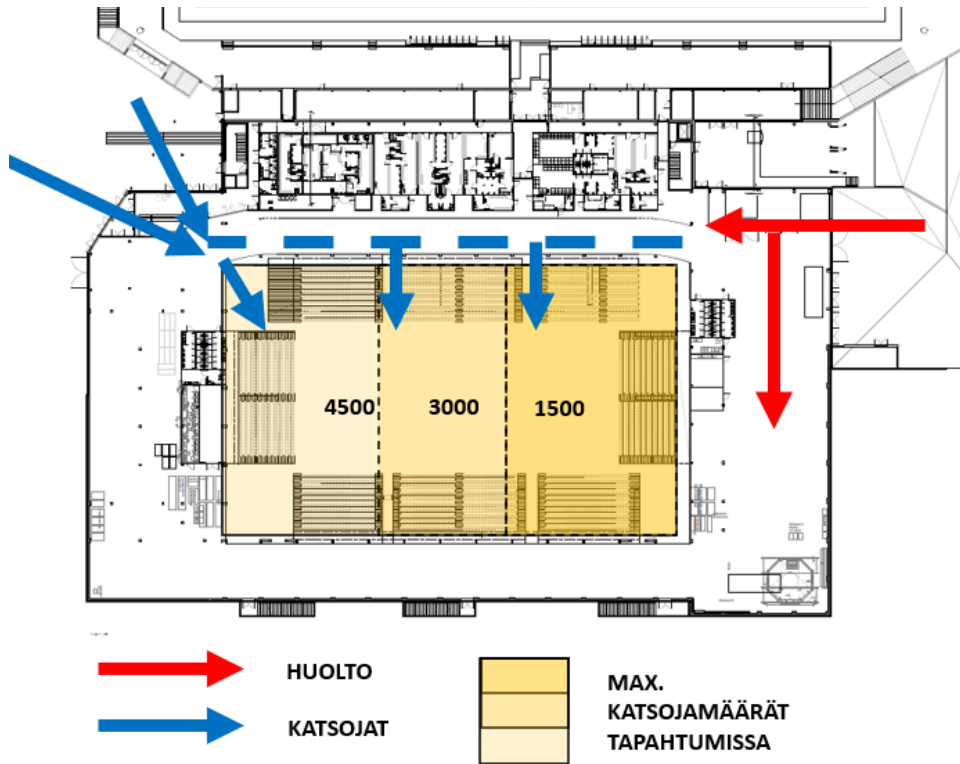
Kuva 19: Tapahtuma-aikainen kulku vaatesäilytykseen

1. KERROS



Kuva 20: Tapahtuma-aiakainen liikkuminen hybridiareenan sisällä

Kun sisäpalloareena on tapahtuma-, konsertti- tai ottelukäytössä, muiden lajien harjoittelijoiden pääsy omille harjoituspaikoilleen järjestetään siten, että pääsy sisäpalloareenalle ja ravintolaan onnistuu vain lipunmyynnin kautta.

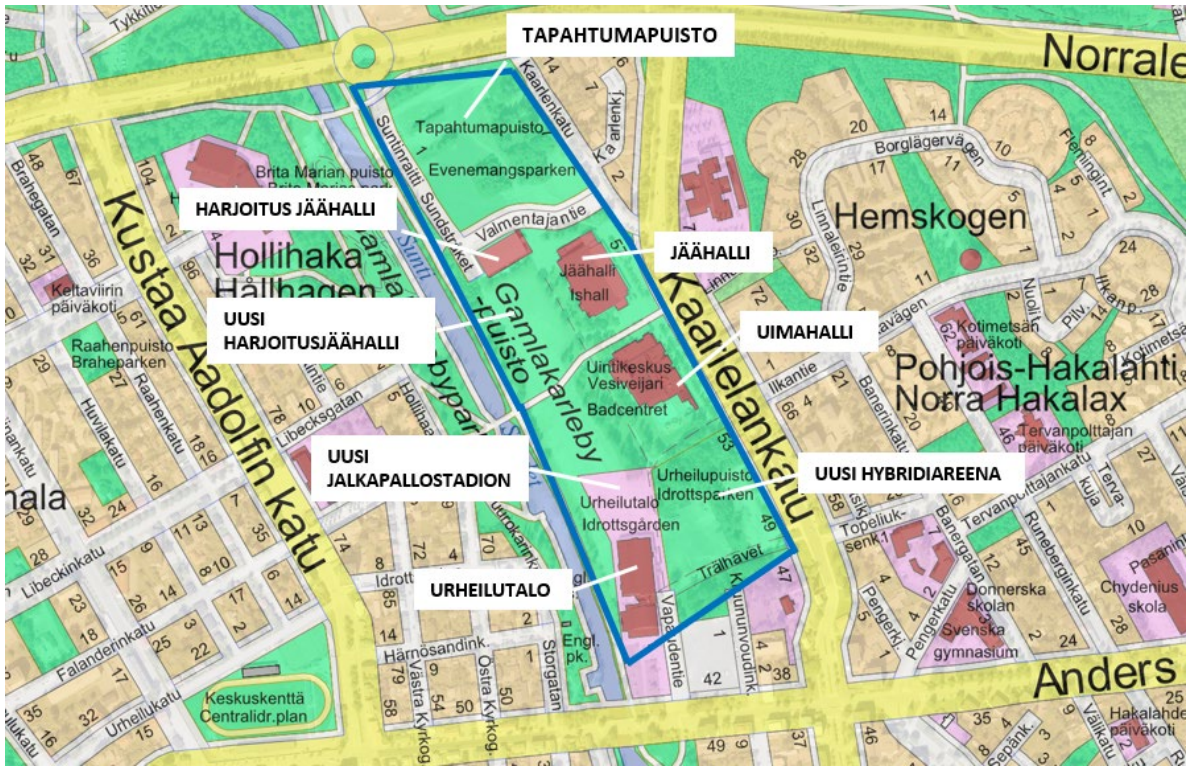


Kuva 21.1: Hybridiareenan max. katsojamäärät ja salin jako erilaisiin osiin

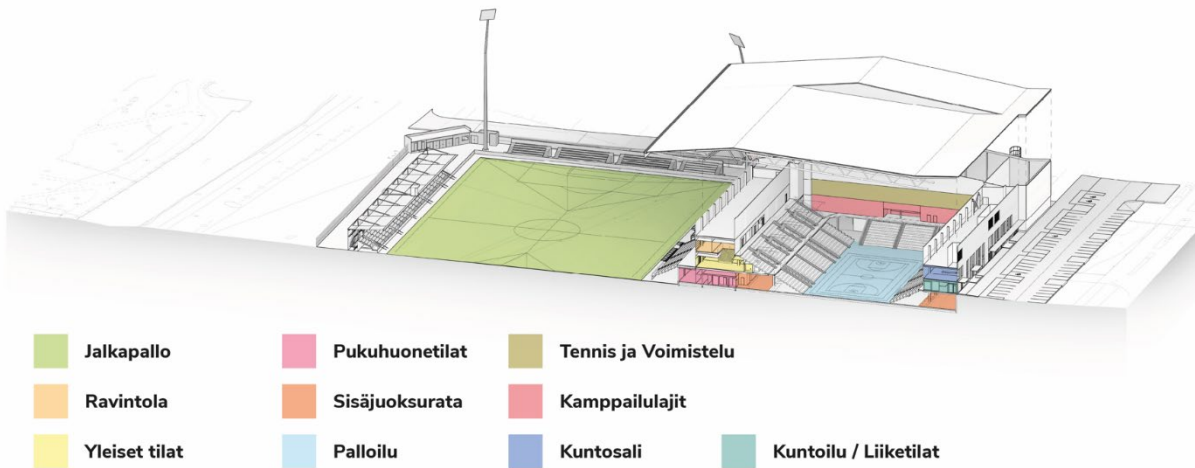
## Rakennusten laajuudet

- Hybridiareena ja jalkapallostadion n. 18 900 brm<sup>2</sup>
- Harjoitusjäähalli n. 11250 brm<sup>2</sup>
- Vanha Jäähalli n. 7600 brm<sup>2</sup>





Kuva 22: Urheilupuiston uudet ja vanhat rakennukset



Kuva 23: Hybridiareenan päätoiminnot

## Toiminta

### Urheilu

#### Koulujen käyttö

Koulut voivat käyttää tiloja opetussuunnitelman mukaisiin liikuntamuotoihin arkipäivisin klo 9–15 välillä. Ulkopuoliset voivat käyttää ja vuokrata tiloja arki-aamuisin kello 7–9 ja 15–16 välillä. Urheilupuisto ja kaupungin opetustoimi tulee mielellään selvittää eri tilojen mahdollisimman laajaa yleistä käyttöä myös arkisin opetuksen viikko-ohjelman mukaisesti.

#### Harrastustoiminta

Kaikki tilat tarjoavat mahdollisuuden eri lajien harrastustoimintaan urheiluseurojen ja yhdistysten toimesta.

#### Harjoittelu

Tilojen käytössä pyritään maksimaaliseen käyttöasteeseen ja tuottoon. Suunnittelun tavoitteena on ollut, että mahdollisimman monella seuralla ja urheilijalla on mahdollisuus lajin harjoitteluun tavoitteiden vaatimassa laajuudessa. Urheilupuisto tarjoaa Suomen mittakaavassa poikkeuksellisen hyvät olosuhteet urheilun harjoitteluun, sekä kilpailujen ja tapahtumien järjestämiseen. Kaupalliset tapahtumat ovat etusijalla, koska ne ovat urheilupuistolle ja Kokkolan kaupungille merkittäviä tulonlähteitä.

#### Kilpailu ja ammattiurheilu

Monet tiloista on suunniteltu niin, että ne palvelevat kilpailutoimintaa parhaalla mahdollisella tavalla. Tästä esimerkkinä jalkapallostadion, joka mahdollistaa kilpailutoiminnan aina Euroopan huipulle saakka, mikäli muut toimintaedellytykset täyttyvät.

Hybridiareena tarjoaa mm. lentopallosta ja salibandyssa mahdollisuuden kansainvälisten pelien pelaamiseen. Tilat on suunniteltu lajiliittojen vaatimusten mukaisesti, mm. tilan korkeus ja lattiamateriaalien valinnat on huomioitu suunnitteluvaiheessa.

- Juoksurata – Mondo Sportfelx Super X270

- Pääkenttä - Pulastic Elite Performance 90 massalattia + levitettävä Taraflex
- varaudutaan hankkimaan siirtoparketti koripallon kansallisen tason peleihin
- Kuntosali – Pulastic GT 100 pistejoustava lattia
- Tennis – Greenset Comfort massalattia
- Peilisali – aluejoustava tanssilattia, esim. Boen Actiflex Stadium
- Kampailusali ja tatami – BSW Regupol Tatami “middleweight” E215
- Telinevoimistelu – permantomatto
- Muissa liikuntatiloissa lajinomaiset lattiapinnoitteet
- Varasto yms. tiloissa helposti puhtaana pidettävät lattiapinnoitteet

Kilpailutoiminnan ja turnausmuotoisten tapahtumien järjestäminen eri rakennuksissa on huomioitu riittävällä määrällä pukuhuone- ja sosiaalitiloja, ravintolapalveluiden tarjoamisella sekä mahdollisella hotellilla, joka palvelee turnauksia, tapahtumia ja leiritoimintaa, jotka ovat usein yön yli järjestettäviä tapahtumia.

## Lajit rakennuksittain

### Jalkapallostadion

- Amerikkalainen jalkapallo
- Baseball
- Hiihto
- Jalkapallo, UEFA kategoria 2 kenttä
- Jousiammunta
- Juoksukisojen lähtö- ja maalialue
- Lasten hiihto kentällä
- Pesäpallo
- Rugby
- Sprinttihiihto kentällä
- Snowcross

### Hybridi- eli monitoimiareena

#### Kamppailulajit

- Aikido (kilpa)
- Brasilialainen Jujutsu (kilpa)
- Hapkido (kilpa)
- Judo (kilpa)
- Jujutsu (kilpa)
- Jousiammunta
- Karate (kilpa)
- Kung Fu (kilpa)
- Lukkopaini (kilpa)
- Nyrkkeily (kilpa)
- Paini, vapaa (kilpa)
- Paini, kreikkalais-roomalainen (kilpa)
- Potkunyrkkeily (kilpa)
- Taekwondo (kilpa)

- Tai Chi (kilpa)
- Thainyrkkeily (kilpa)
- Vapaaottelu (kilpa)

#### **Kehonhallinta-lajit**

- Ryhmäliikunta
- Tanssi (kilpa)
- Seinäkiipeily
- Voimistelu (kilpa)
- Telinevoimistelu (kilpa)

#### **Voimalajit**

- Painonnosto (kilpa)
- Crossfit
- Fitness
- Kehonrakennus

#### **Palloilulajit**

- Käsipallo (kilpa)
- Lentopallo (kilpa)
- Salibandy (kilpa)
- Futsal (kilpa)
- Sulkapallo (kilpa)
- Tennis (kilpa)
- Pöytätennis (kilpa)
- Koripallo
  - siirtoparketin hankinta tulevaisuudessa mahdollista, siirtoparketti mahdollistaa koripallon pelaamisen aikuisten ja vanhempien junioreiden kansallisella ja kansainvälisellä tasolla
- Pesäpallo,
  - lajiharjoittelu, kuten lyönti- ja heittoharjoittelu

#### **Yleisurheilu**

Monitoimiareenassa on mahdollista harjoitella kaikkia yleisurheilulajeja. Kilpailutoiminnan ulkopuolelle jäävät heittolajit, kuten moukarin-, keihään- ja kiekonheitto, mutta näiden lajien osalta areena tarjoaa hyvät puitteet harjoitteluun heittojen ja yms. oheisharjoitustoiminnan toteuttamiseen.

4-rataisen Juoksuradan pituus on 241 m, joka mahdollistaa kaikkien juoksulajien harjoittamisen. Kilpailutoiminnan osalta ulkopuolelle jäävät estejuoksu, joissa on vesieste, aitajuoksu ja 100 m juoksu. Juoksusuora sisältää 6 rataa ja sen pituus on 60 m.

#### **Messut ja konsertit**

##### **Sisäkonsertit - Hybridiareena**

Sisäkonserttien pitopaikkana hybridiareena tarjoaa erinomaiset mahdollisuudet. Areenan logistiikka, esiintymislava ja ravintolapalvelut on suunniteltu palvelemaan konsertteja kaikkiaan 4500 kävijälle. Lavan

sijoitusalueella on varauduttu AV-/esitystekniikan ripustamiseen mahdollisimman joustavasti, minkä lisäksi kattoristikoiden suunnittelussa on varauduttu myös muihin ripustuksiin esim. messutoiminnassa koko hallin alueella. Akustiikkasuunnittelussa on huomioitu myös tapahtumatoiminnan järjestäminen ja vaimentavia pintoja on lisätty mahdollisuuksien rajoissa.

Hybridiareenan logistiikka on suunniteltu siten, että tapahtumaa varten rakennettava rekvisiitta voidaan pystyttää mahdollisimman sujuvasti ja nopeasti. Hybridiareenan päässä on isot kulkuovet, joiden kautta areenan sisätiloihin on mahdollista ajaa pakettiautoilla (max. painoraja 3500 kg), tämä helpottaa mm. messujen rakentamista. Isojen tapahtumien rakentamisen aikana hyödynnetään lastauslaituria ja sen viereen suunniteltua välivarastointialuetta, mikä sujuvoittaa omalta osaltaan tapahtuman rakentamista ja purkamista.

#### Ulkokonsertit – jalkapallokenttä ja tapahtumapuisto

Ulkokonserttien pitopaikkoina toimivat ensisijaisesti tapahtumapuisto ja tarvittaessa jalkapallostadion. Yhteiskäytössä hybridiareenan kanssa nämä mahdollistavat esimerkiksi festivaalien järjestämisen siten, että yksi lava voi sijaita myös sisätiloissa. Tällä vältetään mm. erillisen teltan rakentamiselta.

#### Messut - Hybridiareena

Messujen pitopaikkana hybridiareena tarjoaa erinomaiset edellytykset. Messujen järjestäminen on mahdollista palloilulle tarkoitetulla salialueella ja osittain juoksuradalla. Muut urheilulle varatut tilat on mahdollista pitää käytössä messujen ajan tai niitä voidaan vuokrata messujen käyttöön erikseen sovittaessa. Kulku näihin tiloihin on huomioitu suunnittelussa edellä mainitut vaihtoehdot huomioiden. Ravintolapalvelut, messukeittiö ja muut vuorattavat liiketilat tukevat messutapahtuma-toimintaa, kuten myös konserttien yhteydessä. Monikäyttöisyys on koko toiminnan perusta.

#### Kongressit ja pienimuotoisten tapahtumat

Hybridiareena on hyvä paikka suurille kongresseille, suuren katsomokapasiteetin ja nykyaikaisten vaatimusten täyttämiseksi. Isoja kongresseja ovat mm. puoluekokoukset ja yritystapahtumat. Pienemmät kokoukset ja tapahtumat on mahdollista järjestää ravintola- ja muiden vuokrattavien tilojen yhteydessä hybridiareenan ja jalkapallostadionin yhteistiloissa.

#### Muita tapahtumia puiston alueella

- koiranäyttelyt ja –kilpailut
- kaupunkilaisten liikuttamistapahtumat
- liikuntatapahtumien lähtö- ja maalipaikkana sekä tukikohtana, mm. juoksu- ja autokilpailut kuten ralliurheilu
- Autoiluun liittyvät näyttelyt ja messutapahtumat