

Keski-Pohjanmaan työllisyysalue
Järjestämissuunnitelma

5.9.2023

1 Sisällys

2	Työllisyysalueen muodostuminen	2
3	Tehtävien hoitamiseen varattavat taloudelliset ja henkilöstövoimavarat sekä niiden kohdentuminen..	4
3.1	Taloudelliset voimavarat	4
3.2	Kannustava rahoitusmalli	6
3.3	Henkilöstövoimavarat	7
4	Palvelujen tuottamista ja kohdentamista koskevat ratkaisut/Palvelusuunnitelma.....	15
4.1	Kuntien oma tuotanto ja yleiset työllisyys- ja elinkeinopanostukset.....	16
4.2	Työllisyyspalvelujen asiakasrakenne	17
4.3	Suoraan työmarkkinoille siirtyvien palvelut ja yrityspalvelut.....	21
4.4	Osaamisen kehittämisen palvelut	22
4.5	Tuetun työllistymisen palvelut ja monialaisen tuen palvelut.....	24
4.6	Työllistymistä edistävät sosiaali- ja terveystyöpalvelut.....	25
4.7	Nuorten ohjaamo/ monialainen palvelu	26
4.8	Kotoutumispalvelut	27
4.9	Tieto-, neuvonta, ja ohjauspalvelut.....	29
4.10	Yhteiset tukipalvelut.....	29
5	Toimipisteiden määrä ja sijoittuminen.....	29
6	Yhteistyötahot ja –muodot.....	30
6.1	Pohjanmaan ELY-Keskus	30
6.2	Hyvinvointialue ja KELA	31
6.3	KEHA-Keskus	32
6.4	Maakuntaliitto	33
6.5	Keski-Pohjanmaan koulutusyhtymä (KPEDU).....	35
6.6	Centria-ammattikorkeakoulu	35
6.7	Kuntien palvelut.....	36
7	Työperäisen maahanmuuton, työvoiman ja työpaikkojen kohtaannon sekä työvoiman liikkuvuuden edistäminen	37
7.1	Työpaikkojen kohtaanto	37
7.2	Väestön ja työvoiman määrän kehitys vuosina 2000-2021.....	41
8	Varautuminen rakennemuutostilanteisiin	43
8.1	Keski-Pohjanmaan oikeudenmukaisen siirtymän ohjelma (JTF)	45
8.2	Positiiviset rakennemuutokset	47
9	Yhteenvedo	48

2 Työllisyysalueen muodostuminen

Laki työvoimapalveluiden järjestämisestä (380/2023) velvoittaa, että työllisyyspalvelut siirtyvät valtiolta kuntien järjestämisvastuulle 1.1.2025 alkaen. Keski-Pohjanmaalle muodostetaan uusi työllisyysalue, joka hoitaa vuoden 2025 alusta lähtien henkilö- ja yritysasiakkaiden työllisyyspalvelut.

Kuntalain 8 §:n mukaan kunta voi järjestää sille laissa säädetyt tehtävät itse tai sopia järjestämisvastuun siirtämisestä toiselle kunnalle tai kuntayhtymälle. Lakisääteisessä yhteistoiminnassa järjestämisvastuu on kunnan puolesta toisella kunnalla tai kuntayhtymällä.

Keski-Pohjanmaan työllisyysalueen muodostavat Halsuan kunta, Kannuksen kaupunki, Kaustisen kunta, Kokkolan kaupunki, Lestijärven kunta, Perhon kunta, Toholammin kunta ja Vetelin kunta. Työllisyysalueen hallinto järjestetään kuntien sopimalla vastuukuntamallilla, jossa vastuukuntana toimii Kokkolan kaupunki. Työllisyyspalvelujen järjestämisvastuu on sopimuksella annettu Kokkolan kaupungin vastuulle muiden työllisyysalueen jäsenkuntien puolesta.

Tehtävien hoidosta järjestämisvastuussa oleva kunta vastaa järjestettävien palvelujen ja muiden toimenpiteiden:

- 1) yhdenvertaisesta saatavuudesta;
- 2) tarpeen, määrän ja laadun määrittämisestä;
- 3) tuottamistavasta;
- 4) tuottamisen valvonnasta;
- 5) viranomaiselle kuuluvan toimivallan käyttämisestä.

Jokainen jäsenkunta vastaa silti tehtäviensä rahoituksesta, vaikka järjestämisvastuu on siirretty toiselle kunnalle.

Kunta voisi järjestää työvoimapalvelut itse, jos kunnan työvoiman määrä on vähintään 20 000 henkilöä. Työllisyysalueen tulisi olla maantieteellisesti yhtenäinen, työmarkkinoiden ja työssäkäynnin kannalta toimiva alue. Maantieteellisellä yhtenäisyydellä tarkoitetaan sitä, että jokaisella työllisyysalueeseen kuuluvalla kunnalla on yhteinen raja vähintäänkin yhden muun samaan työllisyysalueeseen kuuluvan kunnan kanssa. Työmarkkinoiden ja työssäkäynnin kannalta toimivalla alueella tarkoitetaan aluetta, jolla työssäkäyntiin liittyvä pendelöinti kuntien välillä tai toiseen kuntaan on yleistä. Työmarkkinoiden toimivuus lähtökohtaisesti edellyttää esimerkiksi keskuskaupungin, jonne pendelöinti pääasiassa kohdistuu, sisältymistä alueeseen. (HE 207/2022 vp, 12 §)

Keski-Pohjanmaan kunnista ainoastaan Kokkola täyttää lain vaatiman vähintään 20 000 henkilön työvoiman määrän kriteerin. Kokkolan työssäkäyntialueeseen kuuluvat lisäksi Kannus, Kaustinen ja Veteli. Toholampi, Lestijärvi, Halsua ja Perho eivät kuulu mihinkään Tilastokeskuksen luokittelemaan työssäkäyntialueeseen.

Jokaisen alle 20 000 henkilön työvoiman määrän alittavan kunnan on kuuluttava johonkin työllisyysalueeseen, joka täyttää lain kriteerit. Väestöennustusten 2035:n mukaan Keski-Pohjanmaan työvoiman määrä tulee pysymään yli 20 000 henkilön jatkossakin, joten työllisyysalueen työvoimamäärän kriteerin mukaan alue säilyy elinvoimaisena seuraavan vuosikymmenenkin aikana. Alueen elinvoiman kannalta on kuitenkin huomioitavaa, että väestöennusteen mukaan Keski-Pohjanmaan työvoiman määrä tulee laskemaan kaikissa kunnissa, mikäli työikäisiä ihmisiä ei muuta alueelle nykyistä huomattavasti enemmän tai syntyvyys ei ylitä kuolleiden määrää.

Taulukko. Työvoiman määrä Keski-Pohjanmaan kunnissa 2022 ja ennuste vuodelle 2035.

Kunta	Työvoiman määrä 2022 ja (ennuste 2035)
Halsua	429 (301)
Kannus	2404 (2042)
Kaustinen	1951 (1675)
Kokkola	21832 (21170)
Lestijärvi	270 (185)
Perho	985 (747)
Toholampi	1151 (802)
Veteli	1237 (946)
Yhteensä	30 259 (27 868)

Väestöennusteen mukainen työvoiman määrä tulisi Keski-Pohjanmaalla vähenemään seuraavan n. 15 vuoden aikana, mutta alueelle jo valmistuvat ja suunnitteilla olevat suuren teollisuusinvestoinnit voivat kääntää työvoiman määrän kasvuun. Alueen nuorista osa muuttaa toisen asteen jälkeen muualle jatko-opintoihin ja heidän houkuttelemisensa takaisin kotimaakuntaan on yksi mahdollisuus saada osaavaa työvoimaa alueen yritysten tarpeisiin.

Keski-Pohjanmaan kunnat kuuluvat samaan hyvinvointialueeseen ja maakuntaliittoon, joten on luontevaa, että kaikki kunnat kuuluvat myös samaan työllisyysalueeseen. Työnhakijoiden yhtenäisen palvelukokonaisuuden kannalta on tärkeää, että hyvinvointialueen, oppilaitosten ja työllisyyspalvelujen toiminta muodostaa yhtenäisen kokonaisuuden, ekosysteemin.

Kuva 1. Keski-Pohjanmaan kuntien työssäkäyntialueet:

Pendelöinti, Keski-Pohjanmaa (2021)

11

Työpaikan kunta (sarakeet) →	Halsua	Kannus	Kaustinen	Kokkola	Lestijärvi	Perho	Toholampi	Veteli	Kuntakokeilu- alue yhteensä	Kuntakokeilu- alueen ulkopuolelle pendelöivät	Kuntakokeilu- alueen ulkopuolelle pendelöivät (%)
↓ Asuinkunta (rivit)											
Halsua	263	2	23	33	3	11	6	29	370	29	7,2 %
Kannus	2	1368	10	367	17	0	75	10	1849	376	16,9 %
Kaustinen	25	11	1016	317	7	7	34	125	1542	265	14,7 %
Kokkola	3	192	133	17314	8	12	36	40	17738	2263	11,3 %
Lestijärvi	4	7	1	8	157	4	27	0	208	41	16,5 %
Perho	4	3	11	38	0	673	2	25	756	146	16,2 %
Toholampi	2	81	10	97	23	1	706	3	923	145	13,6 %
Veteli	24	3	129	116	3	10	10	689	984	176	15,2 %
Kuntakokeilualue yhteensä	327	1667	1333	18290	218	718	896	921	24370	3441	12,4 %
Muut alueet yht.	14	375	223	2672	32	149	114	93	3672		
Alueen ulkopuolelta työssäkäyvien osuus	4,1 %	18,4 %	14,3 %	12,7 %	12,8 %	17,2 %	11,3 %	9,2 %	13,1 %		

TE25 ohjausryhmä: Keski-Pohjanmaa järjestämisvastuu, 23.3.2023

Keski-Pohjanmaa on työssäkäynnin tilastojen mukaan varsin yhtenäinen alue. Omassa kunnassa käydään luonnollisesti töissä eniten, mutta maakunnan keskuskaupunkiin pendelöidään paljon muista kunnista. Vain Lestijärvellä ja Vetelissä oman kunnan jälkeen yleisin työssäkäynnin kohde on jokin muu kunta kuin Kokkola. Maakunnan ulkopuolelle pendelöi v. 2021 tietojen mukaan 3441 henkilöä, joka on 12,4 % työssäkävivistä henkilöistä. Muista maakunnista Keski-Pohjanmaalle suuntautuva työssäkäynti on hieman suurempaa, eli 3672 henkilöä (13,1% Keski-Pohjanmaalla työskentelevistä). Keski-Pohjanmaalla käy n. 200 henkilöä enemmän töissä muista maakunnista kuin Keski-Pohjanmaalta käydään töissä muissa maakunnissa. Keski-Pohjanmaan kunnista Kannuksesta (16,9 % työssäkävivistä), Lestijärveltä (16,2 % työssäkävivistä) ja Perhosta (16,2 % työssäkävivistä) käydään eniten töissä Keski-Pohjanmaan ulkopuolella. Näissä kunnissa työvoima liikkuu siis aktiivisesti sekä Keski-Pohjanmaalle, että sen ulkopuolelle.

Kruunupyyn kunta ja Pietarsaaren kaupunki sijaitsevat Kokkolan eteläpuolella ja varsinkin Kruunupyystä käydään paljon Kokkolassa töissä ja Kruunupyy kuuluu Tilastokeskuksen mukaan Kokkolan työssäkäyntialueeseen. Kokkolan ja Kruunupyyn välimaastoon on kehittymässä teollisuuden keskittymä Kruunuportin alue, jonne sijoittuu paljon teollisuuden ja kemianalan työpaikkoja.

3 Tehtävien hoitamiseen varattavat taloudelliset ja henkilöstövoimavarat sekä niiden kohdentuminen

3.1 Taloudelliset voimavarat

Tällä hetkellä käytössä ovat vain TEM:n alustavat laskelmat palveluihin laskennallisesti kuluvista resursseista ja alustavat arviot mahdollisesta valtionosuuden lisäyksestä kunnille lakisäateisen tehtävän hoitamiseen vuodesta 2025 alkaen. Viimeisimpien käytettävissä olevien tietojen mukaan vuonna 2019 Keski-Pohjanmaalla rahoitus työllisyyspalvelutehtävän hoitamiseen tulee vähenemään n. 10 % nykytilanteesta. Jatkossa alueet saavat vapaammin kohdentaa rahoituksen joko palvelujen ostoon tai toimintamenoihin, sillä valtionosuus jaetaan kunnille yleiskatteellisena, eikä sitä ole kohdennettu mihinkään tiettyihin palveluihin.

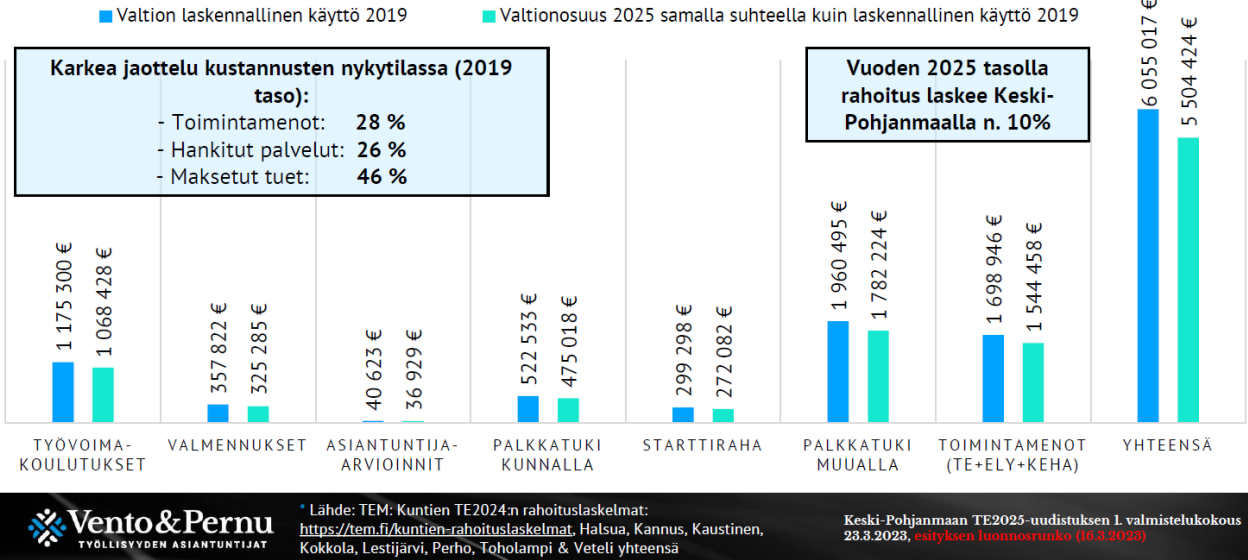
Seuraavat tiedot on kerätty Työ- ja elinkeinoministeriön kunnille toimittamasta tietopaketista, johon on tehty suuntaa antavia laskelmia työllisyyspalvelujen kustannusten kohdentumisesta kuntakohtaisesti. Laskelmat ovat suuntaa antavia, koska työllisyyspalvelut ennen vuotta 2025 järjestetään Pohjanmaan Ely-keskusalueella kahden maakunnan alueella, eikä henkilöstön työpanoksen jakautumista eri kuntien asiakkaille seurata työajanseurannalla tarkasti.

Tällä hetkellä työllisyyspalveluiden kokonaiskustannukset jakautuvat siten, että TE-toimistojen, ELY:n ja KEHA-keskuksen henkilöstö-, tila-, ja järjestelmäkulut ovat n. 28 %, Keski-Pohjanmaalle hankitut palvelut n. 26 % ja maksetut tuet n. 46 % kokonaiskustannuksista. Suurin yksittäinen palvelu on palkkatuki yksityiselle sektorille, johon kuuluvat myös kolmannen sektorin palkkatuet. TE-toimiston henkilöstömäärässä on tapahtunut lisäystä viimeisen 4 vuoden aikana pohjoismaisen työnhaun palvelumallin vuoksi.

Kuva 2. Työllisyysalueelle siirtyvien tehtävien rahoitus.

Siirtyvien tehtävien rahoitus nykytilassa

Keski-Pohjanmaan luvut



TE-palvelut 2024 -uudistuksessa kunnille siirtävistä työllisyyspalveluista muodostuu uusi valtionosuustehtävä, joka rahoitetaan kuntien peruspalvelujen valtionosuusjärjestelmän kautta. Uusiin valtionosuustehtäviin myönnetään koko maan tasolla täysimääräinen eli 100-prosenttinen valtionosuusrahoitus.

Kunnille siirtyvien TE-palveluiden rahoitus viedään valtionosuusjärjestelmään käyttäen yhdistelmäkriteeriä:

- o 50 prosenttia rahoituksesta kohdennettaisiin työikäisen väestön perusteella ja
- o 50 prosenttia kohdennettaisiin laajan työttömyyden käsitteen mukaisen työttömien määrän perusteella.

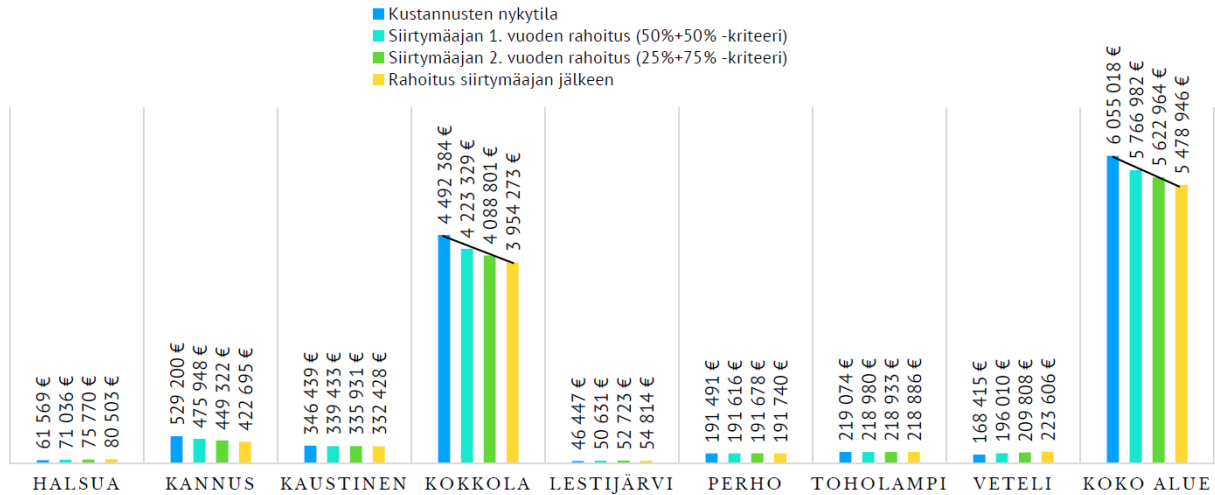
Laajalla työttömyydellä tarkoitetaan työttömien ja palveluissa olevien yhteismäärää, jolloin myös palveluissa olevat tulevat huomioiduksi valtionosuuksien jakoperusteissa. Yhdistelmäkriteerillä pyritään kohdentamaan rahoitusta kunnille palvelutarpeen mukaan niin, että kannustavan rahoitusmallin vaikutukset eivät heikkene merkittävästi.

Laskennalliseen valtionosuusrahoitukseen siirryttäisiin vaiheittain kahden vuoden aikana, jotta kuntiin kohdistuvat muutokset pysyisivät maltillisina. Keski-Pohjanmaalla vuoden 2019 tiedoin TE-palveluihin on käytetty 6 055 000 euroa. Tämänhetkisten tietojen mukaan vuosi 2027 olisi ensimmäinen, jolloin TE-tehtävien rahoitus perustuisi pelkästään valtionosuuskriteereihin ja alueelle olisi tulossa sen hoitamiseen n. 5,47 miljoonaa euroa. Työllisyyspalvelujen rahoituksessa on käytössä siirtymäaika vuosien 2025 ja 2026 osalta, jolloin rahoitus ei laske suoraan, vaan asteittain kohti täysimääräistä valtionosuuskriteerien mukaista rahoitusta. Koko työllisyysalueen rahoitus tulee laskennallisesta tilanteesta vähenemään, mutta joillakin kunnilla se tulee hieman nousemaan suhteessa laskennalliseen nykytilanteeseen.

Vieraskielisyyden perusteella valtionosuutta olisi jaettavissa 35 milj.€ koko Suomen tasolla, josta Keski-Pohjanmaalle olisi tämä hetkisen vieraskielisten henkilöiden määrän perustella n. 170 000 euroa. Alueet, jotka jatkossa kasvattavat vieraskielisten henkilöiden osuutta koko maahan verrattuna, tulevat myös saamaan enemmän valtionosuutta sen kriteerin perusteella.

Kuva 3. Palvelujen rahoitus suhteessa nykytilaan.

Palvelujen rahoitus suhteessa nykytilaan



Valtionvarainministeriön painelaskelmakehikon 03/2023 mukaan valtionosuuksien määrä Keski-Pohjanmaalle olisi arviolta 6 628 000 euroa. Lopullisesti tulevan valtionosuuden määrä selviää kuitenkin vuoden 2024 aikana, kun uuden hallitusohjelman vaikutukset ja valtionosuuden muodostumisen tarkasteluhetken tilanne on selvillä.

Kunta	Arvio VOS TE-palvelujen kuntasiirto 2025, VM:n painelaskelmakehikko 03/2023
Halsua	87 000 €
Kannus	490 000 €
Kaustinen	385 000 €
Kokkola	4 898 000 €
Lestijärvi	62 000 €
Perho	207 000 €
Toholampi	250 000 €
Veteli	249 000 €
yhteensä	6 628 000 €

3.2 Kannustava rahoitusmalli

Vuoden 2025 alusta muuttuu myös kuntien työttömyysetuuksista maksamien kuntaosuuksien määräytymisperusteet. Ennen vuotta 2025 kunnat maksavat vuosittain korvauksia pitkään työttöminä olleista niin, että yli 300 päivää työttömänä olleesta kunta maksaa Kelalle 50 prosenttia työmarkkinatuen määrästä. Jos työttömyyspäivät nousevat yli tuhanteen, kunta maksaa 70 prosenttia tuesta.

Vuoden 2025 alusta lähtien kunnat osallistuvat työttömyysturvan rahoittamiseen 100 maksetun työttömyyspäivän jälkeen riippumatta siitä, saako henkilö ansiosidonnaista työttömyyskorvausta, peruspäivärahaa tai työmarkkinatukea. Rahoitusvastuu alkaisi 10 prosentin suuruisena, sen jälkeen, kun työnhakijalle on maksettu työttömyysetuutta 100 päivältä, ja kasvaisi portaittain työttömyyden pitkittyessä. Enimmillään

kunnan osuus olisi 50 prosenttia sen jälkeen, kun työnhakijalle on maksettu etuutta 700 päivältä. Kunnan rahoitusvastuu ei myöskään katkeaisi työllistymistä edistävien palvelujen ajalta maksettavan työttömyysetuuden osalta. Kansainvälistä suojelua saavien henkilöiden ja heihin rinnastettavien maahanmuuttajien osalta kunnalla ei kuitenkaan olisi rahoitusvastuuta työmarkkinatuesta kolmen vuoden ajalta ensimmäisestä kotikuntamerkinästä. Muiden maahanmuuttajien osalta rahoitusvastuuta ei olisi yhden vuoden ajalta (HE 207/2022.)

Kuntien lisääntyvä rahoitusvastuu työttömyysetuuksista kompensoitaisiin kunnille valtionosuusjärjestelmän kautta poikkileikkaushetken mukaisena. Kompensaation kuntakohtaista kohdentumista ei jälkikäteen tarkistettaisi, joten kunta, joka pystyisi lyhentämään työttömyysjaksoja ja ehkäisemään pitkäaikaistyöttömyyttä hyötyisi tästä taloudellisesti. Tämä muodostaa kunnille kannusteen pyrkiä edistämään työllisyyttä mahdollisimman tehokkaasti (HE 207/2022.) Uuden hallituksen linjaukset kuntakompensaation osalta eivät tätä kirjoittaessa ole vielä tiedossa, joten rahoitusmalliin voi jatkossa tulla muutoksia vuosittaisen tarkastelun osalta.

Taulukko. Kunnan osarahoittaman työmarkkinatuen saajat ja maksetut etuudet Keski-Pohjanmaan kunnat yhteensä.

Aika	Kunnan osuus työmarkkinatuesta euroa
2022	3 852 708
2021	4 252 280
2020	3 650 236
2019	2 877 102
2018	2 745 532
2017	3 126 618
2016	3 035 655
2015	3 021 556
2014	1 806 163
2013	1 604 527
2012	1 294 991
2011	956 779
2010	953 953

lähde: Kela. Työttömyysturvan käsittelyjärjestelmästä muodostetut aineistot (kokonaisaineisto).

Kuntien maksamien työmarkkinatukimenojen määrässä on nähtävissä ensin kasvua vuodesta 2010 vuoteen 2017 saakka, jolloin ne lähtivät pieneneeseen hyvän työllisyystilanteen johdosta, kunnes koronapandemian aiheuttaman taloudellisen shokin jälkeen ne ovat pysytelleet korkealla tasolla. Tästä voidaan päätellä, että pitkäaikaistyöttömyys on usein hyvin pysyvä ilmiö, johon taloudelliset suhdanteet vaikuttavat hitaasti ja pienemmissä määrin kuin nopeasti työllistyvien tilanteisiin. Kannustavan rahoitusmallin perusteena on ollut, että kunnilla on enemmän keinoja käytettävissään myös pitkäaikaistyöttömyyden hoitoon kuin valtiolla. Pitkäaikaistyöttömyyden ratkaisuksi tulisi löytää uusia ja erilaisia yhteistyömuotoja kuin tällä hetkellä, koska ilmiötä ei ole voitu poistaa nykyisillä keinoilla.

3.3 Henkilöstövoimavarat

Kevään 2023 tiedon mukaan TE-toimistosta olisi siirtymässä Keski-Pohjanmaan työllisyysalueelle n. 48 henkilöä. Yhden henkilötyövuoden hinnaksi on arvioitu valtiolla työskentelevien TE-toimiston asiantuntijoiden osalta n. 60 000 euroa, jolloin henkilöstöstä aiheutuvien toimintamenojen määrä olisi n. 2 880 000,00 €.

Kokkolan seudun kuntakokeilun aikana Keski-Pohjanmaan kunnat ovat resursoineet lisää henkilöstöä työvoimapalvelujen järjestämiseen. Kokkolan kaupungilla työskentelee 12 henkilöä, Kannuksen kaupungilla 2, Perhossa 1 ja Kaustisen seutukunnan viiden kunnan alueella 3 henkilöä. Näillä kuntien lisäresursseilla on pystytty helpottamaan TE-toimiston työntekijöiden asiakasmäärästä johtuvaa painetta ja vastaamaan asiakaspalvelumallissa kuntakokeilun aikana tapahtuneisiin muutoksiin. Työllisyystilanteen ollessa Keski-Pohjanmaalla hyvä, on työttömiksi valikoitunut henkilöitä, joiden työllistymisen mahdollisuudet ovat työkyvyn tai muiden syiden vuoksi heikommat. Tämän asiakasryhmän palvelemiseksi on lähellä asiakasta tuotettut palvelut osoittautuneet tärkeiksi ja tuloksellisiksi.

Kuntien omat resurssit työllisyysneuvontaan ovat olleet n. 1 000 000 euroa vuodessa Keski-Pohjanmaalla kuntakokeilun aikana. Lisäksi kunnilla on muuta työllistymistä edistävää toimintaa kuten työpajoja, avustuksia eri tahoille ja kesätyöllistämistä, joita ei ole valtionosuuden kokonaismäärää laskettaessa huomioitu. Kuntien tulee siis jatkossakin resursoida omaa rahaa työllisyyspalveluihin, mikäli nykyinen palvelutaso halutaan saavuttaa. TE-toimistolla on ollut Keski-Pohjanmaalla 3 asiakaspalvelupistettä Kokkolassa, Kaustisella ja Kannuksessa, joissa on voitu ottaa asiakkaita vastaan. Kuntakokeilun aikana on voitu palvella asiakkaita myös Toholammilla, Halsualla, Lestijärvellä, Perhossa ja Vetelissä kunnan omissa tiloissa Kaustisen seutukunnan henkilöstön avulla.

Vuoden 2022 tietojen mukaan Pohjanmaan TE-toimistossa oli 144,6 henkilötyövuotta, joista lisäystä vuoteen 2021 oli 18,8 HTV:tä. Henkilöstöä oli Pohjanmaan TE-toimistossa vuonna 2022 155 hlö. Vuonna 2022 Pohjanmaan TE-toimiston henkilöstön keski-ikä oli 47,7 vuotta, mikä on hieman enemmän kuin TE-toimistojen henkilöstön valtakunnallinen keski-ikä 46,1 vuotta.

TEM:n kunnille toimittaman valmisteluaineiston laskelmien mukaan Keski-Pohjanmaan työllisyysalueelle siirtyvän henkilöstön määrä on n.42-45 henkilöä. Arviot vaihtelevat Keski-Pohjanmaan osalta vain vähän sen mukaan, jaetaanko henkilötyövuodet koko valtakunnan tasolla vai ELY-alueen sisällä. Tämänhetkisen tiedon mukaan työllisyysalueelle olisi siirtymässä 48 henkilöä, sisältäen Työkanavakoordinaattorit sekä esihenkilöt. Työkanavakoordinaattoreiden sijoittuminen uudistuksen jälkeen tulee tarkentumaan valmistelun edetessä valtakunnallisesti.

Henkilöstövoimavarojen kohdentamisessa voidaan käyttää samoja periaatteita kuin tällä hetkellä toteutettavissa työllisyyspalveluissa, jolloin henkilöstö on jaettu heidän tehtäviensä tai asiakaskohderyhmien mukaan. Työllisyyspalveluja Keski-Pohjanmaalla tällä hetkellä toteuttavista työntekijöistä osan työnantaja on TE-toimisto ja muut ovat kuntataustaisia. Oheisessa taulukossa on vuoden 2023 työntekijäresurssit jaoteltuna tehtävän, virkapaikan ja työnantajan mukaan. Henkilöstön jakautuminen eri tehtäviin selviää lopullisesti vuoden 2024 aikana kun TE-toimistolta työllisyysalueelle siirtyvän henkilöstön määrä on selvillä ja kuntien määräärikaisten resurssien jatkuminen varmistuu kuntien budjettiratkaisujen yhteydessä. Taulukossa keltaisella pohjalla on merkitty ne työntekijät, joiden tämänhetkinen työskentely tapahtuu TE-toimistossa ja valkoisella kuntakokeiluun osallistuva henkilökunta.

Alkupalvelut ja tieto- ja neuvontapalvelut

Henkilöstö	Tehtävät:	Virkapaikka	Työnantaja tai muu lisätieto
Asiantuntija 1	Aulapalvelut 20 % alkupalvelut 80 %	Kokkola	TE-toimisto
Asiantuntija 2	Aulapalvelut 20 % alkupalvelut 80 %	Kokkola	TE-toimisto
Asiantuntija 3	Aulapalvelut 20 % alkupalvelut 80 %	Kokkola	TE-toimisto

Asiantuntija 4	Alkupalvelut + Kaustisen päivystys ma yhdessä muiden asiantuntijoiden kanssa	Kokkola/Kaustinen	TE-toimisto
Asiantuntija 5, määräaikainen 2024 loppuun saakka	Alkupalvelut 80 %, koko maakunta Kokkolan kaupungin työllisyyspalvelu 20 %	Kokkola	Kuntakokeilu, kuntataustainen
Asiantuntija 6	Alkupalvelut 50 %, koko maakunta Perhon kunnan työllisyyspalvelu 50 %	Kokkola, Perho	Kuntakokeilu, TE-taustainen
Asiantuntija 7	Alkupalvelut 50 %, koko maakunta Yli kotoaikaiset asiakkaat	Kokkola	Kuntakokeilu, TE-taustainen
Työllisyys sihteeri 8	Aulapalvelut 50 % Kokkolan kaupungin työllisyyspalvelut 50 %	Kokkola	Kuntakokeilu, kuntataustainen

Alkupalvelut ja aulapalvelut vastaavat mm. TE-toimiston palvelupisteissä ajanvarauksettomien asiakkaiden palvelusta toimipisteiden aukioloaikoina. Alkupalveluissa hoidetaan työttömäksi ilmoittautuvien asiakkaiden palvelun alkuun liittyvät tehtävät.

Suoraan työmarkkinoille siirtyvien palvelut:

Henkilöstö	Tehtävät:	Virkapaikka	Lisätietoja
Asiantuntija 9	Asiakastyö: Maa-/metsä-, kuljetus- sekä elintarviketyöntekijät	Kokkola	TE-toimisto
Asiantuntija 10	Asiakastyö: Rakentaminen + varasto + teollisuusompelijat 60 %	Kokkola	TE-toimisto
Asiantuntija 11	Asiakastyö: Korkeakoulutetut generalistit	Kokkola	TE-toimisto
Asiantuntija 12	Asiakastyö: Muut palvelut	Kokkola	TE-toimisto
Asiantuntija 13	Asiakastyö: Rakentaminen + varasto + teollisuusompelijat	Kokkola	TE-toimisto
Asiantuntija 14	Asiakastyö: Teollisuus ja korkeasti koulutetut asiantuntijat	Kokkola	TE-toimisto

Asiantuntija 15	Asiakastyö Sote, IT, opettajat, kulttuuri+ työttömyysturvakymppi	Kokkola	TE-toimisto
Asiantuntija 16	Asiakastyö:	Kaustinen	TE-toimisto
Asiantuntija 17	Asiakastyö: kokkolalaiset nuoret alle 29-vuotiaat,	Kokkola	Kuntakokeilu TE-taustainen
Asiantuntija 18, määräaikainen 2024 loppuun saakka	Asiakastyö: Kannuksen työllisyyspalvelut	Kannus	Kuntakokeilu kuntataustainen, Kannus
Asiantuntija 19	Asiakastyö: kokkolalaiset asiakkaat	Kokkola	Kuntakokeilu TE-taustainen
Asiantuntija 20	Asiakastyö: kokkolalaiset asiakkaat 50 % kunnan työllisyyspalvelu 50 %	Kokkola	Kuntakokeilu kuntataustainen, Kokkola
Asiantuntija 21	Asiakastyö: Kaustisen seutukunnan asiakkaat 50% KASE työllisyyspalvelut 50 %	Kaustinen	Kuntakokeilu kuntataustainen Kaustisen seutukunta
Asiantuntija 22	Asiakastyö: kokkolalaiset asiakkaat 50 % kunnan työllisyyspalvelu 50 %	Kokkola	Kuntakokeilu kuntataustainen, Kokkola
Asiantuntija 23	Asiakastyö: Kaustisen seutukunnan asiakkaat	Kaustinen	Kuntakokeilu kuntataustainen Kaustisen seutukunta
Asiantuntija 24, määräaikainen 2024 loppuun saakka	Asiakastyö: kokkolalaiset asiakkaat työhönvalmennus	Kokkola	Kuntakokeilu kuntataustainen, Kokkola

Työllisyyspalvelujen asiakkaat on jaoteltu kuntakokeiluun ja TE-toimistoon sen mukaan, onko heidän etuunaan työmarkkinatuki, peruspäiväraha vai ansiosidonnainen päiväraha. Lisäksi nuoret asiakkaat ovat kuntakokeilun asiakkaina. Henkilöt, joiden arvioidaan työllistyvän nopeasti, voivat olla asiakkaina joko kuntakokeilussa tai TE-toimistossa. Kuntakokeilun asiakkaita ovat sellaiset työttömät, lomautetut, työllistetyt tai työllistymistä edistävässä palvelussa olevat henkilöt, jotka saavat työmarkkinatukea tai peruspäivärahaa Kelasta, heidän äidinkieli on muu kuin suomi, ruotsi tai saame tai kansalaisuus on muu kuin Suomi tai, jotka ovat alle 30-vuotiaita.

Nopeasti työllistyvien palvelulinjan asiantuntijat ovat voineet erikoistua esimerkiksi tiettyjen ammattialojen asiakkaiden palvelemiseen, nuorten palveluihin tai tiettyjen kuntien asiakkaisiin. Suoraan työmarkkinoille sijoittuvien asiakkaiden kanssa työskentelevät asiantuntijat tekevät tiiviisti yhteistyötä mm. yrityspalvelujen asiantuntijoiden kanssa, että yritysten rekrytointitarpeisiin pystyttäisiin vastaamaan mahdollisimman tehokkaasti ja nopeasti.

Jatkuvan oppimisen palvelut

Henkilöstö	Tehtävät:	Virkapaikka	
Asiantuntija 25	Asiakastyö PL 2 60 %	PL 2 Kokkola PL 3: Kannus ja Tohola lampi	TE-toimisto

Asiantuntija 26	Asiakastyö PL 2 ja PL 3, omaehtoisen opiskelun päätökset	PL 2 Kokkola PL 3: Veteli ja Kaustinen	TE-toimisto
Asiantuntija 27	Asiakastyö PL 2, omaehtoisen opiskelun päätökset, muutosturva 55+	PL 2 Kokkola ja Kannus. Muutamia nuoria muissakin kunnissa.	TE-toimisto
Asiantuntija 28	Asiakastyö PL 2	PL 2 Kaustisen seutukunta	TE-toimisto
Asiantuntija 29, Määräaikainen 31.12.2023 saakka (ei kenenkään sijainen)	Asiakastyö PL 2	PL 2 Kokkola	TE-toimisto
Asiantuntija 30	Asiakastyö: kokkolalaiset asiakkaat	Kokkola	Kuntakokeilu TE-taustainen
Asiantuntija 31	Asiakastyö: koko maakunta omaehtoisen opiskelun asiakkaat	Kokkola	Kuntakokeilu TE-taustainen
Asiantuntija 32	Asiakastyö: kokkolalaiset alle 25-v asiakkaat	Kokkola	Kuntakokeilu TE-taustainen
Asiantuntija 33	Asiakastyö: kaikki kotoutumisaikaiset asiakkaat koko maakunta	Kokkola	Kuntakokeilu TE-taustainen
Asiantuntija 34	Asiakastyö: Kaustisen seutukunnan asiakkaat	Kaustinen	Kuntakokeilu kuntataustainen Kaustisen seutukunta
Asiantuntija 35 määräaikainen 2024 loppuun saakka	Asiakastyö: Kokkolan alle 29-vuotiaat asiakkaat työhönvalmennus	Kokkola	Kuntakokeilu kuntataustainen Kokkola
Asiantuntija 36 määräaikainen 2024 loppuun saakka	Asiakastyö: hanketyö koko maakunnan alueella	Kokkola	Kuntakokeilu kuntataustainen Kokkola

Jatkuvan oppimisen palvelut ovat tärkeitä alueelle osaavan työvoiman saatavuuden turvaamiseksi. Ammattien vaihtavien asiakkaiden kanssa työskentelevien asiantuntijoiden tärkeitä yhteistyökumppaneita ovat mm. alueen koulutuksen järjestäjät, oppisopimuspalvelut sekä alueen yritykset.

Tuettu työllistyminen/monialainen palvelu

Henkilöstö	Tehtävät:	Virkapaikka	
Asiantuntija 10	Asiakastyö: 40 % koko maakunnan asiakkaat	Kokkola	TE-toimisto
Asiantuntija 25	Asiakastyö PL 3 Kannus ja Toholampi, kuntakokeilun asiakkaiden palkkatukipäätösvalmistelu 40 %	Kokkola	TE-toimisto
Asiantuntija 26	Asiakastyö PL 3 Veteli ja Kaustinen asiakkaat 40 %	Kokkola	TE-toimisto

Asiantuntija 37	Asiakastyö: PL 2 ja PL3 Kannus	Kokkola, Kannus	Kuntakokeilu TE-taustainen
Asiantuntija 38	Asiakastyö: kokkolalaiset PL3	Kokkola	Kuntakokeilu TE-taustainen
Asiantuntija 39	Asiakastyö: kokkolalaiset PL3	Kokkola	Kuntakokeilu TE-taustainen
Asiantuntija 40	Asiakastyö: kokkolalaiset PL3 50 %, tiimivastava 50 % koko alueelle	Kokkola	Kuntakokeilu TE-taustainen
Asiantuntija 41	Asiakastyö: kokkolalaiset PL3 ja yhdistysyhdisteistö	Kokkola	Kuntakokeilu kuntataustainen Kokkola
Asiantuntija 42	Asiakastyö: kokkolalaiset ja KASE:n asiakkaat	Kokkola	Kuntakokeilu TE-taustainen
Asiantuntija 43	Asiakastyö: perholaiset 50 %	Perho	Kuntakokeilu kuntataustainen
Asiantuntija 44	Asiakastyö: kokkolalaiset asiakkaat	Kokkola	Kuntakokeilu TE-taustainen
Asiantuntija 45	Asiakastyö: KASE:n asiakkaat PL3	Kaustinen	Kuntakokeilu TE-taustainen
Asiantuntija 46	Asiakastyö: kokkolalaiset asiakkaat	Kokkola	Kuntakokeilu TE-taustainen
Asiantuntija 47	Asiakastyö: kokkolalaiset asiakkaat	Kokkola	Kuntakokeilu TE-taustainen
Asiantuntija 48	Asiakastyö: kokkolalaiset asiakkaat, Sote-palveluja tarvitsevat koko maakunta	Kokkola	Kuntakokeilu TE-taustainen
Asiantuntija 49	Asiakastyö: kokkolalaiset asiakkaat ja hanke-työ	Kokkola	Kuntakokeilu kuntataustainen Kokkola

Työkyvyn tukemiseen liittyvistä palveluista aktivointisuunnitelmat, monialaiset työllistymissuunnitelmat, kuntouttava työtoiminta ja työttömien terveystarkastukset järjestetään yhteistyössä Keski-Pohjanmaan hyvinvointialue Soiten kanssa. Muita tärkeitä yhteistyökumppaneita ovat mm. KELA, työeläkelaitokset ja kuntouttavan työtoiminnan järjestäjät.

Yrityspalvelut

Henkilöstö:	Tehtävät:	Virkapaikka	Työnantaja
Asiantuntija 50	Starttirahat Kokkolan ja Keski-Pohjanmaan alueella, tietokoneet/käynykät tilaukset, yritys-palvelun perustehtävät; työpaikkojen vastaanotto ja ehdokashaku, OC puhelin-palvelu, neuvonta	Kokkola	TE-toimisto

	rekrytointeihin, palkkатуkiin, työntekijöiden vähentämisiin yms. liittyvissä asioissa.		
Asiantuntija 51	Muutosturva/YT asiat koko TE-toimiston alueella, yrityspalvelun perustehtävät.	Kokkola	TE-toimisto
Asiantuntija 52	Yrityspalvelun perustehtävät, palvelujen markkinointi	Kokkola	TE-toimisto
Asiantuntija 53	Työpaikka Suomi/Ruotsi-yhteishankintakoulutukset, Eures yhteyshenkilö Keski-Pohjanmaan alueella, kv-rekrytitiimin jäsen, koulutusyhteistyö, yrityspalvelun perustehtävät.	Kokkola	TE-toimisto
Asiantuntija 54	Vuorotteluvapaa-asiat, yrityspalvelun perustehtävät.	Kokkola	TE-toimisto

Yrityspalvelut järjestetään Pohjanmaan TE-toimistossa vuoden 2024 loppuun saakka. Pohjanmaan TE-toimistossa työskentelee yrityspalveluissa Kokkolan toimipisteessä 5 henkilöä, joista osalla on koko Pohjanmaan TE-toimiston alueelle sijoitettavia vastuita kuten muutosturvatehtävät tai EURES-tehtäviä. Näiden tehtävien jakamisesta Pohjanmaan TE-toimiston alueelle muodostuvien työllisyysalueiden kesken ei ole vielä voitu sopia tarkemmin, koska muodostuvien työllisyysalueiden kokoonpanot eivät ole täysin tiedossa.

Rekrykoulutukset hoidetaan asiantuntijan toimesta yhdessä Keski-Pohjanmaan ja Pietarsaaren seudulle. Asiantuntijan virkapaikka on tällä hetkellä Pietarsaarella ja niiden tuottamisen jatkosta on sovittava Pietarsaaren alueen työllisyysalueen kanssa.

Yrityspalvelujen tärkeänä tehtävänä on pyrkiä vastaamaan yritysten rekrytointitarpeisiin esittelemällä sopivia henkilöitä avoimiin työtehtäviin ja tekemällä työnhakija-asiakkaille työtarjouksia avoimena oleviin työpaikkoihin.

Pohjanmaan TE-toimiston arvion mukaan tehtyjen työtarjousten taloudellisuutta heikentää korkea työllisyysaste, jonka takia keskimääräinen työnhakija ei ole usein työstä työhön siirtyvä, vaan mieluummin monialaista palvelua kaipaava. Tämä pidentää työllistymisaikaa ja alentaa toimenpiteiden vaikuttavuutta sekä nostaa yksittäisten toimenpiteiden kustannusta per henkilö (Elinkeino-, liikenne- ja ympäristökeskusten sekä työ- ja elinkeinotoimistojen kehittämis- ja hallintokeskuksen (KEHA-keskus) Tilinpäätös vuodelta 2022)

Käytännössä työn painopiste on siirtynyt työtarjouksista muille tehtäväalueille eli työnhakuvelvoitteen asettamiseen, kasvokkaiseen asiakaspalveluun sekä työnhakukeskustelujen käymiseen asiakkaan kanssa

Ohjauspalvelut

Henkilöstö	Tehtävät:	Virkapaikka	
Asiantuntija 55	<ul style="list-style-type: none"> - työvoimakoulutukset - yhteistyö koulujen kanssa - vie koulutukset uraan - haastattelee koulutukseen - tekee lausunnot (alku ja päätöslausunnot) - on yhteyshenkilö kouluun, jos opettajilla on jotain opiskelijoihin liittyvää asiaa 	Kokkola	TE-toimisto
Asiantuntija, ohjaamokoordinaattori 56	<ul style="list-style-type: none"> - ei omia asiakkaita - 30% asiakastyötä (kouluilla, ohjaamopisteessä) - ohjaamoverkosto - alueellinen yhteistyön kehittäminen 	Kokkola	TE-toimisto

Muu henkilöstö

Henkilöstö:	Tehtävät:	Virkapaikka	Työnantaja
Työkanavakoordinaattori 57		Kokkola	TE-toimisto
Työkanava-asiantuntija 58		Kokkola	TE-toimisto
Psykologi 59	Työ on ammatinvalintaohjausta psykologisin menetelmin.	Tekee työtä sekä K-P ja Pietarsaaren seudulle.	TE-toimisto
Työkykykoordinaattori 60	Konsultoi toimiston asiantuntijoita työkyky asioissa. On yhteydessä työnantajiin ja kertoo mitä palveluita tarjolla, mikäli henkilöllä on haasteita terveyden kanssa.	Tekee työtä koko Pohjanmaan TE-toimiston alueella, mutta pääpaino K-P	TE-toimisto
Työnvälitys ja yrityspalvelut palvelujohtaja 61	Toimialan johtaminen ja esihenkilötyö	TE-toimisto	TE-toimisto
Palvelupäällikkö 62	Esihenkilötyö Jatkuvan oppimisen palvelut ja hallinnollinen esihenkilö kuntakokeilu. Palkkatukipäätösten hyväksyntä ja konsultointi.	TE-toimisto	TE-toimisto
Työllisyyspäällikkö 63	Kuntakokeilun koordinointi	Kokkola	Kuntakokeilu kuntataustainen Kokkola

Ilman suuria muutoksia asiakasmäärissä ja työvoimapalveluja tuottavassa henkilöstössä, on mahdollista ylläpitää vastaavaa palvelutasoa kuin vuonna 2023. Keski-Pohjanmaan kunnat ovat esittäneet, että työllisyyspalvelut tulisi toteuttaa lähipalveluna ja tämä tarkoittanee sitä, että asiakkaat saisivat palvelua myös omalla kotipaikkakunnallaan. Ennen kuntakokeilun alkamista TE-toimistolla oli toimipisteet Kokkolassa ja Kaustisella. Kokkolan seudun työllisyyden kuntakokeilun aikana on henkilökohtaista palvelua saanut myös muista Keski-Pohjanmaan kunnista, mutta lähipalvelua ovat tarjonneet pääasiassa kuntiin palkatut työllisyydenhoidon asiantuntijat, joita ei ole otettu huomioon valtionosuuslaskelmissa, kun henkilöstöresurssija on laskettu TE-toimistoissa työskentelevien osalta. Näin ollen kuntien tulee jatkossakin osallistua työllisyydenhoidon kustannuksiin muutenkin kuin valtionosuuden kautta tulevan rahoituksen muodossa, mikäli lähipalveluperiaatteesta halutaan pitää kiinni vuoden 2025 jälkeen.

Henkilöasiakas- ja yrityspalvelujen lisäksi työllisyysalueiden tehtäväksi tulevat ELY-keskuksen ja KEHA-keskuksen nykyisistä tehtävistä mm. työvoimapalvelujen hankinnat ja maksatustehtävät (palkkatuet, työvoimapalvelujen ja erilaisten korvausten maksatus). Työvoimapalvelujen hankintaan ja hallintoihin on osallistunut 3 henkilöä Pohjanmaan ELY-keskuksesta ja he ovat hoitaneet koko ELY-alueen hankinnat. Jos työllisyysalueita tulee Pohjanmaan ELY-keskuksen alueelle 1-3 ja samalla käytännöllä haluttaisiin jatkaa, tulisi työllisyysalueiden sopia resurssin jaosta ja palvelujen hankinnasta sopimuksin. Keski-Pohjanmaan työllisyysalueen tavoitteena on, että palvelujen hankinnoissa ei tulisi katkoksia ja ne pystytään tarjoamaan asiakkaille nykyisen kaltaisina myös jatkossa.

4 Palvelujen tuottamista ja kohdentamista koskevat ratkaisut/Palvelusuunnitelma

Kokkolan kaupunki toimii työvoimapalvelujen järjestämisestä annetussa laissa (380/2023) määriteltyjen työvoimapalvelujen vastuukuntana Halsuan kunnan, Lestijärven kunnan, Kannuksen kaupungin, Kaustisen kunnan, Perhon kunnan, Toholammin kunnan ja Vetelin kunnan puolesta. Viranomaistoimivaltaa voidaan tarvittaessa siirtää myös työllisyysalueen kunnille. Kunnissa on tällä hetkellä mm. työllisyyskoordinaattoreita, työhönvalmentajia, työelämäohjaajia ja muita työllisyyspalveluja tekeviä henkilöitä, joista osa toimii virkasuhteessa ja osa ei käytä viranomaistoimivaltaa kuntakokeilussa. Viranomaistoimivallan siirtämisestä sovitaan erikseen työllisyysalueen ja sen jäsenkuntien kesken, kun työllisyysalueen valmistelu etenee ja suunnitelmien yksityiskohdat tarkentuvat.

Tällä hetkellä muilta toimijoilta hankittavia palveluja ovat mm. työvoimakoulutukset, uravalmennukset, työnhakuvalmennukset, asiantuntija-arvioinnit, rekrykoulutukset ja osa työhönvalmennuksista. Työllisyysalue tulee jatkossakin hankkimaan työvoimakoulutuksia eri koulutusorganisaatioilta.

Uravalmennukset ja työnhakuvalmennukset on hankittu nykyisin hyvin yleisellä tasolla olevan palveluvauksen pohjalta. Hankitun palvelusopimuksen käytännön toteutuksesta, aikataulusta ja eri asiakasryhmillä räätälöinnistä ovat TE-palvelut ja palveluntuottajat sopineet puolivuositain. Käytäntö on hyvä esimerkiksi äkillisesti vaihtuvien olosuhteiden vuoksi tai palveluntarpeen vaihdella, jolloin valmennusten sisältöjä ja toteutustapaa pystytään muokkaamaan ympäröiviin olosuhteisiin sopivaksi.

Työnhakuvalmennuksiakin on peruuntunut ajoittain, joten niiden volyymia tarkastellaan kilpailutusten yhteydessä uudelleen. Rekrykoulutusten hyvien työllisyystulosten johdosta voidaan niitä hankkia jatkossakin yritysten tarpeiden mukaan. Työhönvalmennusta tuotetaan tällä hetkellä sekä ostopalveluna, että omana toimintana esim. työpajatoiminnassa. Se on tehokas ja työvoimaintensiivinen palvelu, josta on hyviä kokemuksia useiden vuosien ajalta, joten sitä tullaan jatkossakin toteuttamaan. Vielä ei ole tarkkaa arviota siitä, kuinka suurelta osin työhönvalmennus toteutetaan ostopalveluna tai omana toimintana.

Nykyisin palvelut hankitaan kahden maakunnan alueelle sijoittuvan Pohjanmaan ELY-keskuksen toimesta. Pohjanmaan ELY-keskuksen kanssa käydyissä keskusteluissa on noussut esille, että nykymuodossa asiakasvirrat palveluihin tulevat yli kunta-, seutukunta- ja maakuntarajojen, joten lähes pääsääntöisesti palveluja ei ole taloudellisesti kannattavaa tarjota vain yhden tietyn spesifin kunnan tai seutukunnan tarpeisiin – poikkeuksiakin tietenkin on, kuten esimerkiksi työvoimakoulutuksena toteutettavat maahanmuuttajien kotoutumiskoulutukset. Taloudellinen kannattavuus pohjautuu paitsi käytössä oleviin työllisyysmäärärahoihin, joilla palvelut rahoitetaan, myös palveluntuottajien intresseihin toteuttaa palveluja kannattavasti. 2025 muodostuvat työllisyysalueet saattavat olla joissakin tapauksissa palveluntuottajille jopa liian pieniä, jotta palvelua on mahdollista toteuttaa kannattavasti, jolloin työllisyysalueiden on järkevä yhdistää TE-palveluhankintoihin kohdistettavia varoja yli työllisyysalueet kattaviin hankintoihin.

Eri kohderyhmät on tällä hetkellä hyvin huomioitu mm. uravalmennuksissa. Niitä on hankittu mm. yli 55-vuotiaille, kielitaidoltaan haasteellisessa asemassa oleville, nuorille, tietoteknisiä taitoja kehittäville sekä hyvinvointiaan kohentaville henkilöille. Palvelujen hankkiminen myös vuoden 2025 jälkeen eri kohderyhmille on mahdollista uravalmennuksissa, ottaen huomioon Keski-Pohjanmaan työvoiman määrä. Nykyisin suurin osa valmennuksista toteutuu Vaasassa, koska siellä on enemmän potentiaalisia osallistujia.

Työvoimakoulutuksissa on erilaisia painotuksia, mutta ne ovat suunnattu erilaisista koulutusaloista kiinnostuneille kuten korkeakoulutetuille, hoitotyöstä kiinnostuneille, metalli- ja sähköalan tuleville osaajille, luonnonvara-alalle, siivous- ja ruokapalvelualalle aikoville ja yrittäjyydestä kiinnostuneille. Oleellista on kartoittaa asiakkaan osaamisen kehittämisen tarpeet ja kiinnostuksen kohteet, jotta työvoimakoulutukset ja työnhakijat kohtaavat. Työllisyysmäärärahoilla hankittavia työvoimakoulutuksia; ammatillista lisä- ja täydennyskoulutusta sisältäviä koulutuksia, suunnataan nykymuodossaan niille toimialoille, jotka ovat alueella vahvoja ja joissa nähdään työvoimatarvetta. Näitä koulutuksia sovitetaan yhteen tutkinto- ja osatutkintotavoitteisten työvoimakoulutusten kanssa, joita alueen ammatilliset oppilaitokset toteuttavat jo nykymuodossakin valtionosuusrahoitteisena. Alueen olemassa olevat ja uudet toimialat ja niiden työvoimatarpeet näyttelevät erittäin suurta roolia siinä, millaiset työvoimakoulutukset nähdään alueelle hyödyllisinä ja millaisia työvoimakoulutuksia ainakin nykymuodossaan on hankittu.

4.1 Kuntien oma tuotanto ja yleiset työllisyys- ja elinkeinopanostukset

Työllisyysalueen kuntien yleisillä työllisyys- ja elinvoimapalveluilla voidaan lakisääteisten TE-palveluiden rinnalla parantaa merkittävästi työvoiman kysyntää, uutta yritystoimintaa, työvoiman saatavuuteen, työllistymiseen, osaamiseen, osallisuuteen ja hyvinvointiin liittyvää kokonaisvaikuttavuutta. Kuntien itse TE-palveluiden järjestäjälle tuottamat palvelut voidaan tehokkaammin ja joustavammin räätälöidä omiin tarpeisiin lisäsatsauksilla.

Kunta	Rooli palvelutuotannossa
Halsua	Ei tällä hetkellä nähdä, että kunta tuottaisi TE-palveluita. Tavoitellaan kuntakokeilua vastaavaa mallia, jossa henkilökohtaista palvelua olisi saatavilla kunnan tiloissa.
Kannus	Työllisyyskoordinaattori ja työhönvalmentaja täydentävät lakisääteisiä työllisyyspalveluja ja tukevat kunnan elinkeinotoimintaa. Henkilökohtaista palvelua olisi saatavilla vähintään kahtena päivänä viikossa Kannuksen toimipisteessä.
Kaustinen	Peruspalvelut hoidettaisiin Kaustisen toimipisteestä, jossa työskentelee TE-taustaisia henkilöasiakaspalvelun asiantuntijoita ja Kaustisen seutukunnan henkilöstöä.
Kokkola	Kokkola toimisi TE-palveluiden järjestäjänä. TE-palvelut järjestetään koko alueelle yhdenvertaisesti. Kokkolan kannalta tärkeää on eriyttää lakisääteisistä TE-tehtävistä ne yleiset työllisyyttä edistävät ja elinkeino- sekä mahdollisesti kototehtävät, joita Kokkola tarjoaa vain omille asukkaalleen ja yrityksilleen.

Lestijärvi	Tavoitellaan kuntakokeilua vastaavaa mallia, jossa voidaan hyödyntää kuntataustaisia työntekijöitä TE-palveluihin. (Kaustisen seutukunta -> osittainen virkatehtävä). Omilla vahvoilla elinkeinopalveluilla vahvistetaan työllisyyttä ja elinvoimaa.
Perho	Kunta ei tuottaisi TE-palveluja, mutta tavoitteena on, että palvelut ja palvelukonseptit räätälöidään kuntalaisille hyödynnettäväksi ja heidän tarpeisiinsa. Henkilökohtaista palvelua olisi saatavilla yhtenä päivänä viikossa Perhossa.
Toholampi	Ei tällä hetkellä nähdä, että kunta tuottaisi TE-palveluita. Tavoitellaan kuntakokeilua vastaavaa mallia, jossa henkilökohtaista palvelua olisi saatavilla kunnan tiloissa Kaustisen seutukunnan kautta.
Veteli	Ei tällä hetkellä nähdä, että kunta tuottaisi TE-palveluita. Tavoitellaan kuntakokeilua vastaavaa mallia, jossa henkilökohtaista palvelua olisi saatavilla kunnan tiloissa Kaustisen seutukunnan kautta.

Kaustisen seutukunnan jäsenkunnat edellyttävät, että TE-palvelut järjestetään työllisyysalueella lähipalveluina. Kaustisen seutukunnan kuntien osalta lähipalvelulla tarkoitetaan kuntakokeilun aikana saavutettua palvelutasoa:

- Asiakkaan on mahdollista asioida kotikunnassaan ajanvarauksella.
- Kaustisella säilyy palvelupiste, jossa mahdollisuus asioida tiettyinä ajankohtina ilman ajanvarausta.
- Kunnantaloilla on työllisyysalueen palvelupisteet lähipalvelua varten.
- Digipalveluita hyödynnetään mahdollisuuksien ja asiakkaan tarpeiden mukaan, mutta niillä ei korvata kasvokkain tapahtuvaa palvelua. Palveluiden alueellista saavutettavuutta voidaan parantaa digitaalisia palvelukanavia ja etätyöpisteitä kehittämällä.

Työllisyyden kuntakokeilun vaikutuksia ja toteutumista tullaan arvioimaan työllisyysalueen valmistelun yhteydessä ja Kaustisen seutukunnan esiin nostamia hyviä käytäntöjä tullaan hyödyntämään valmistelussa.

4.2 Työllisyyspalvelujen asiakasrakenne

Keski-Pohjanmaa kuuluu ennen työvoimapalvelujen järjestämisuudistusta Pohjanmaan TE-toimistoon, jonka toimialuetta ovat Keski-Pohjanmaan ja Pohjanmaan maakunnat. Työllisyystilanne Pohjanmaan TE-toimiston alueella on ollut pitkään Suomen parhaita. Pohjanmaan ELY-keskus-alueen työttömien työnhakijoiden osuus työvoimasta on Manner-Suomen alhaisin (6,0 %). Koko maassa vastaava osuus on 9,3 %.

Työnhakijoiden ja palveluissa olevien määrät Keski-Pohjanmaalla vuodesta 2016 vuoteen 2023.

kuukausi	Työnhakijoita laskentapäivänä (lkm.)	Työttömät työnhakijat laskentapäivänä (lkm.)	Työttömät työnhakijat, miehet (lkm.)	Työttömät työnhakijat, naiset (lkm.)	Alle 20-v. työttömät työnhakijat (lkm.)	Alle 25-v. työttömät työnhakijat (lkm.)	Yli 50-v. työttömät työnhakijat (lkm.)
04/2016	6687	3261	1820	1441	80	528	1099
04/2017	6870	2999	1702	1297	78	471	1077
04/2018	6563	2418	1404	1014	95	385	865
04/2019	6263	2165	1271	894	60	347	781
04/2020	8114	3743	1944	1799	110	570	1204
04/2021	7041	2729	1601	1128	68	393	984
04/2022	5517	2128	1306	822	40	240	803
04/2023	5435	2419	1469	950	65	326	825

Alueelliset kehitysnäkymät keväällä 2023 julkaisun mukaan Keski-Pohjanmaan maakunnan työllisyystilanne on maakunnittaisessa vertailussa erinomaisella tasolla. Työllisyysaste oli vuonna 2022 74,9 %, mikä on Manner-Suomen kolmanneksi paras Pohjanmaan ja Uudenmaan jälkeen. Koko maan keskiarvo työllisyysasteen osalta oli 73,8 %. Työttömyysaste oli helmikuussa 2023 8,4 % Keski-Pohjanmaalla ja koko maassa 9,7 %. Hyvän työllisyystilanteen käänköpuolena maakunnan yrityksiä vaivaa työvoimapula, joka ulottuu useille eri toimialoille, lukuisiin ammattiryhmiin ja monille koulutustasoille. (TEM: Alueelliset kehitysnäkymät keväällä 2023, Työ- ja elinkeinoministeriön julkaisuja 2023:28).

Korona-aikana kohonneista työttömyysluvuista on palauduttu jopa pandemiaa edeltänyttä tasoa matalampaan työttömyyteen, mutta epävarmentuneen taloustilanteen myötä työttömyys on kuitenkin käänkönyt kasvuun vuodenvaihteessa 2022–2023. Helmikuussa 2023 työttömiä työnhakijoita oli maakunnassa 2 500, mikä on 8 prosenttia enemmän kuin vuotta aikaisemmin. Samaan aikaan työttömyys koko maan tasolla pienentyi, vaikkakin reilusti vähemmän kuin vielä kesällä 2022. Alle 25-vuotiaiden työttömien sekä ulkomaalaisten työttömien määrä on kohonnut vielä yleistä työttömyyskehitystä ripeämmin. Ulkomaalaisten työttömyyden kasvu selittyy pitkälti ukrainalaisten määrän voimakkaalla kasvulla.

	Tuoreimman tiedon ajankohta	Tuorein tieto	Vuosi sitten	Viisi vuotta sitten	Muutos vuodessa	Muutos viidessä vuodessa
Väkiluku	2022	67905	67915	68780	-0,2 %	-1,4 %
Työttömät työnhakija laskentapäivänä	helmikuu 2023	2533	2335	3368	8,5 %	-24,8 %
Alle 25-v. työttömät työnhakijat	helmikuu 2023	361	277	567	30,3 %	-36,3 %
Pitkäaikaisyöttömät	helmikuu 2023	797	814	912	-2,1 %	-12,6 %
Työttömien työnhakijoiden %-osuus työvoimasta	helmikuu 2023	8,4	7,7	10,8	0,7 %-yks.	-2,4 %-yks.
Uudet avoimet työpaikat kuukauden aikana	helmikuu 2023	923	1875	417	-50,8 %	121,3 %

Keski-Pohjanmaalla on havaittavissa positiivista kehitystä viiden vuoden takaiseen tilanteeseen työttömien työnhakijoiden määrissä pitkäaikaistyöttömyydessä ja avointen työpaikkojen määrässä kuukauden aikana. Vuoden takaiseen tilanteeseen nähden kehitys Keski-Pohjanmaalla on kuitenkin lähtenyt huonompaan suuntaan työttömien työnhakijoiden määrissä ja avointen työpaikkojen määrässä. Pitkäaikaistyöttömyyden osuus vähenee hitaasti ja on havaittavissa, että yli 2 vuotta työttömänä olleiden määrä kasvaa. Koronavuodet heikensivät työllisyystilannetta vuosien 2020 ja 2021 aikana.

	Vamm./pitkäaik.sair. työttömät työnhaki- jat (lkm.)	Ulkomaalaisia työttömiä työn- hakijoita las- kentapäivänä (lkm.)	Pitkäaikaistyöttömät (lkm.)	Kokoaikaisesti lomautetut laskentapäi- vänä (lkm.)	Lyhennetyllä työviikolla las- kentapäivänä (lkm.)
04/2016	534	155	802	307	88
04/2017	483	143	872	262	76
04/2018	390	111	578	189	88
04/2019	391	97	416	151	41
04/2020	481	152	506	1263	173
04/2021	473	143	829	295	123
04/2022	405	107	790	165	65
04/2023	387	212	795	241	65

Vammaisten ja pitkäaikaissairaiden määrät ovat vaihdelleet vuosittain jonkin verran. Ulkomaalaisten työttömien työnhakijoiden määrät ovat nousseet, mutta heidän lukumääränsäkin Keski-Pohjanmaalla on nousut viime vuosina. Pitkäaikaistyöttömyyden hyvä kehitys loppui myös koronapandemiaan, eikä se ole lähtenyt laskemaan sen jälkeenkään.

	Työllistet- tynä olevat laskentapäi- vänä (lkm.)	Työ- ja koulu- tuskokeilussa olevat lasken- tapäivänä (lkm.)	Työvoimakoulu- tuksessa olevat laskentapäivänä (lkm.)	Valmennuk- sessa olevat laskentapäi- vänä (lkm.)	Muissa pal- veluissa ole- vat laskenta- päivänä (lkm.)	Avoimet työ- paikat kuu- kauden las- kentapäi- vänä (lkm.)	Uudet avoimet työpai- kat kuu- kauden aikana (lkm.)
04/2016	241	166	173	16	1072	479	455
04/2017	268	128	203	45	983	448	376
04/2018	262	100	201	65	1029	591	533
04/2019	286	110	290	30	891	525	453
04/2020	224	70	237	37	658	968	489
04/2021	242	64	277	74	619	889	975
04/2022	274	69	288	44	573	1 098	925
04/2023	306	68	264	84	552	821	688

Työllistettyjen määrät ovat hieman kasvaneet viime vuosina. Työ- ja koulutuskokeilun määrä on vakiintunut koronan jälkeen n. 70 henkilöön kuukaudessa. Työvoimakoulutuksiin osallistuvien määrässä ei vuoden 2019 jälkeen ole tapahtunut suuria muutoksia. Valmennuspalveluiden käyttö on lisääntynyt ja muissa palveluissa olevien määrä on vähentynyt viime vuosina huomattavasti.

Työttömiä työnhakijoita oli ammattiryhmittäin tarkasteltuna eniten ammatteihin luokittelemattomien ryhmässä. Koulutustaustoittain suurin edustus oli toisen asteen suorittaneissa. Ikäryhmittäin tarkasteltuna eniten työttömiä oli 60–64-vuotiaiden ikäryhmässä. Pitkäaikaistyöttömien määrä on laskusuunnassa, yli vuoden työttömänä olleita oli 800. Avoimia työpaikkoja oli helmikuussa 2023 eniten avoimena palvelu- ja myynti-työntekijöiden ammattiryhmässä, erityisesti myyjien ammattiryhmässä. Avointen työpaikkojen

kokonaismäärä pysyi lähestulkoon samana kuin vuotta aikaisemmin. (TEM; Alueelliset kehitysnäkymät keväällä 2023)

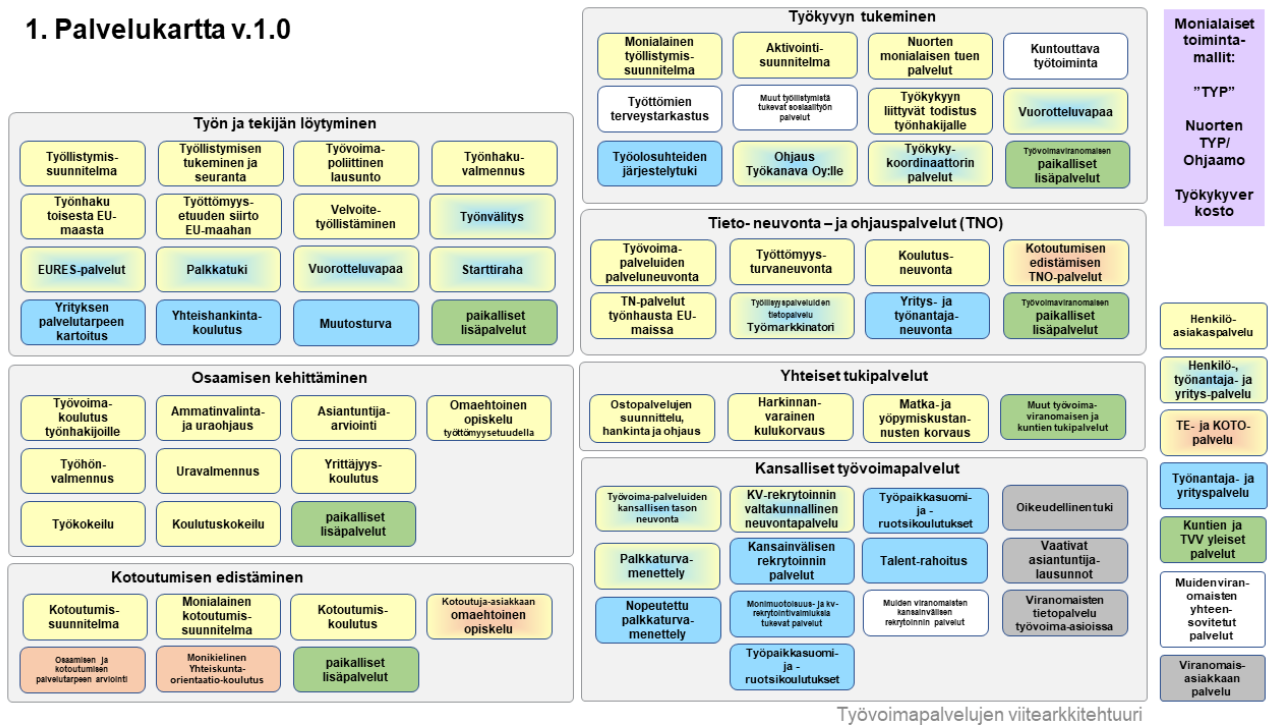
Matala työttömyys yhdistettynä kasvavaan työpaikkatarjontaan synnyttävät ongelmia työvoiman saatavuudessa. Ongelmat nousevat kerta toisensa jälkeen esiin myös monissa tutkimuksissa ja mittauksissa. Kevään 2023 Pk-yritysbarometrissa työvoiman saatavuus on merkittävä kasvun este 13 prosentilla vastaajista ja se rajoittaa kasvua jonkin verran 51 prosentilla vastaajista. Elinkeinoelämän keskusliiton Suhdannebarometrissa ammattityövoiman puute on kasvun esteenä 35 prosentilla vastaajayrityksistä. Työ- ja elinkeinoministeriön tilaaman rekrytointiongelmakyselyn mukaan noin puolella Pohjanmaan ELY-keskusalueella (Pohjanmaan ja Keski-Pohjanmaan maakunnat) työvoimaa hakeneista yrityksistä oli rekrytointiongelmia vuoden 2022 aikana. Merkittävimmät rekrytointiongelmasyyt liittyivät hakijoiden koulutukseen ja työkokemukseen. Pula-ammateista suurimmiksi nousivat rakennustyöntekijät sekä hoivapalvelun ja terveydenhuollon työntekijät. (TEM; Alueelliset kehitysnäkymät keväällä 2023)

Työ- ja elinkeinoministeriön Työvoimatietokartat-tietopalvelun mukaan Keski-Pohjanmaalla työvoiman kysyntä on voimakkainta majoitus-, ravitsemis- ja matkailupalveluissa. Alalla on jonkin verran kohtaanto-ongelmaa, sillä myös alan ammattilaisten työttömyysaste on toimialoista korkeimmalla tasolla – silti koko maan tilanteeseen verrattuna matalampi. Työvoiman kysynnän ja tarjonnan suhteen tilanne on hankalin sosiaali-, terveys- ja hyvinvointialalla, jolla kysyntä on suurta ja tarjonta (työttömyysaste) hyvin pientä. Työvoimapula on vaikea myös teknologiateollisuuden ja -palveluiden sekä liiketoiminnan ja hallinnon toimialoilla. (TEM; Alueelliset kehitysnäkymät keväällä 2023)

Osaamistarpeiden kasvuun on varauduttava myös maakunnan kehittyviin toimialoihin, kuten akkuteollisuuden ja tuulivoimaan, liittyen. Kokkolan suurteollisuusalueen tuotantolaitosten laajennusinvestoinnit työllistävät monen eri alan ammattilaisia lähitulevaisuudessa. Suurteollisuusalueella sijaitsevilla tehtailla on tuotannon kasvattamisen investointipäätöksiä, jotka laajentavat Kokkolan alueen työntekijätarvetta sadoilla työpaikoilla. Kokkolan vetovoiman kasvattamiseksi on käynnissä KokkolaWorks-kampanja. Se on Kokkolan kaupungin, Keski-Pohjanmaan hyvinvointialue Soiten ja Kokkola Industrial Parkin alueella toimivien yritysten yhteinen kampanja, jolla Kokkolan seudun työmahdollisuuksia ja elämänmenoa tehdään tutuksi kansallisesti kaikille. Keliberin kaivostoiminnan käynnistymiseen sekä lisääntyvään tuulivoimarakentamiseen liittyviä osaamistarpeita on pyritty ratkaisemaan uusilla koulutuksilla, joita on käynnistetty alueen oppilaitoksissa. Maakunnassa käynnissä olevassa TUOKES-hankkeessa tavoitteena on selvittää vaatimukset ja edellytykset tuulivoima-alan osaamiskeskittymän perustamiselle, sen toimintamallille sekä erityisesti siihen sisältyvän oppimisympäristön toteuttamiselle sekä tuulivoima-alan perus- ja muuntokoulutuksen kehittämiseksi Keski-Pohjanmaalla. Tulevaisuudessa maakunnassa tarvitaan kymmeniä asentajia rakentamaan ja huoltamaan yleistyviä tuulipuistoja. Myös TE-toimisto on ollut mukana järjestämässä kaivosalalle ja tuulivoimaloiden kunnossapitotöihin valmistavia koulutuksia. Syksyllä 2022 Kokkolassa Centria-ammattikorkeakoulussa käynnistyi Suomen ensimmäisten akkuinsinöörien koulutus. Kyseessä on muuntokoulutus kone-, sähkö-, kemian- ja prosessitekniikan insinööreille. Opintokokonaisuus nojaa Suomen kansalliseen akkustrategiaan. (TEM; Alueelliset kehitysnäkymät keväällä 2023)

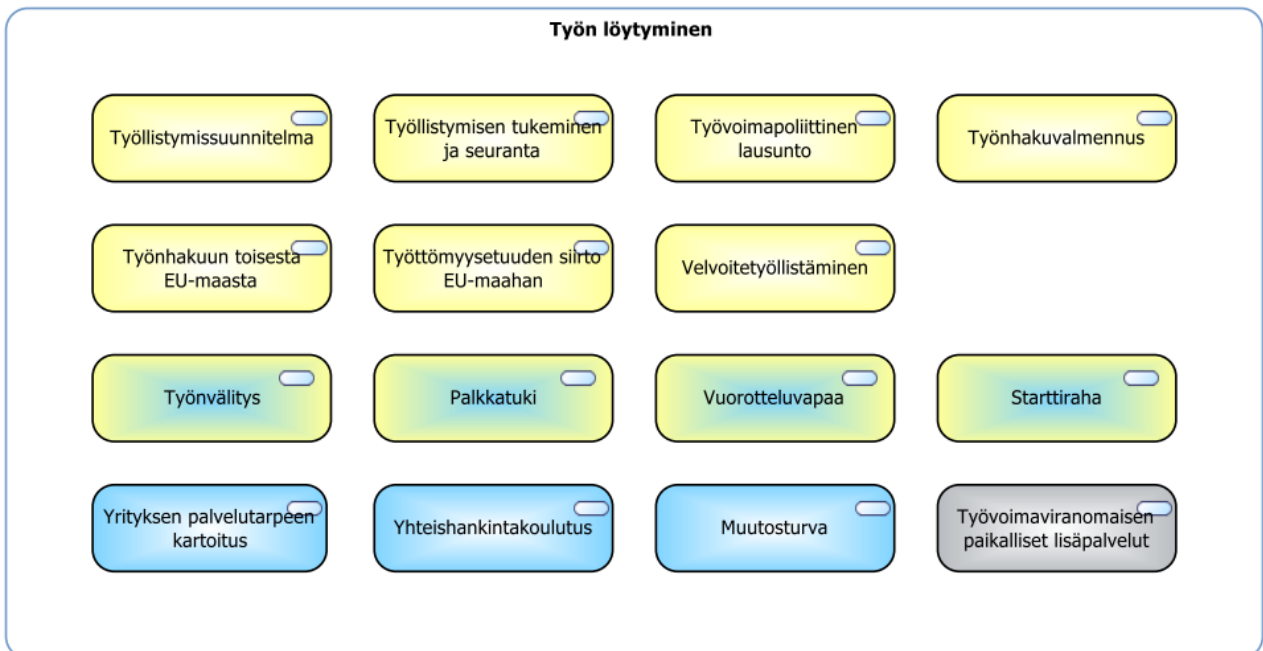
Kuva 4. Työllisyyspalvelujen palvelukartta v. 1.0

1. Palvelukartta v.1.0



Työvoimapalvelujen viitearkkitehtuuri

4.3 Suoraan työmarkkinoille siirtyvien palvelut ja yritys-palvelut



Työn löytymiseen liittyvät keskeiset palvelut liittyvät usein työttömyyden alkuaan ja nopeaan työn ja tekijän kohtaamiseen, ettei työttömyysjaksot pitkittyisi. Kannustava rahoitusmalli tulee jatkossa kannustamaan työvoimaviranomaisia henkilöiden nopeaan siirtymiseen takaisin työelämään. Keskeistä alkupalveluissa on asiakkaan nopea kontaktin jälkeen tunnistaa osaaminen ja mahdollisuudet työllistyä avoimiin työpaikkoihin. Työnhakuvalmennuksia käytetään etenkin nuorten asiakkaiden aktivoimiseen ja työnhakuasiakirjojen

päivittämiseen ja kuntoon laittamiseen. Työnhakuun toiseen EU-maahan ja työttömyysetuuden siirto toiseen EU-maahan ovat Pohjanmaalla olleet varsin harvinaisia palveluja. Velvoitetöylyllistämässä ovat kaupunkien ja kuntien työllisyyspalvelut olleet tärkeässä roolissa etsittäessä työllistettäville sijoituspaikkoja ja osa niistä on johtanut myös pidempiaikaiseen työsuhteeseen, vaikka se ei välttämättä ole ollut palvelun ensisijainen tavoite.

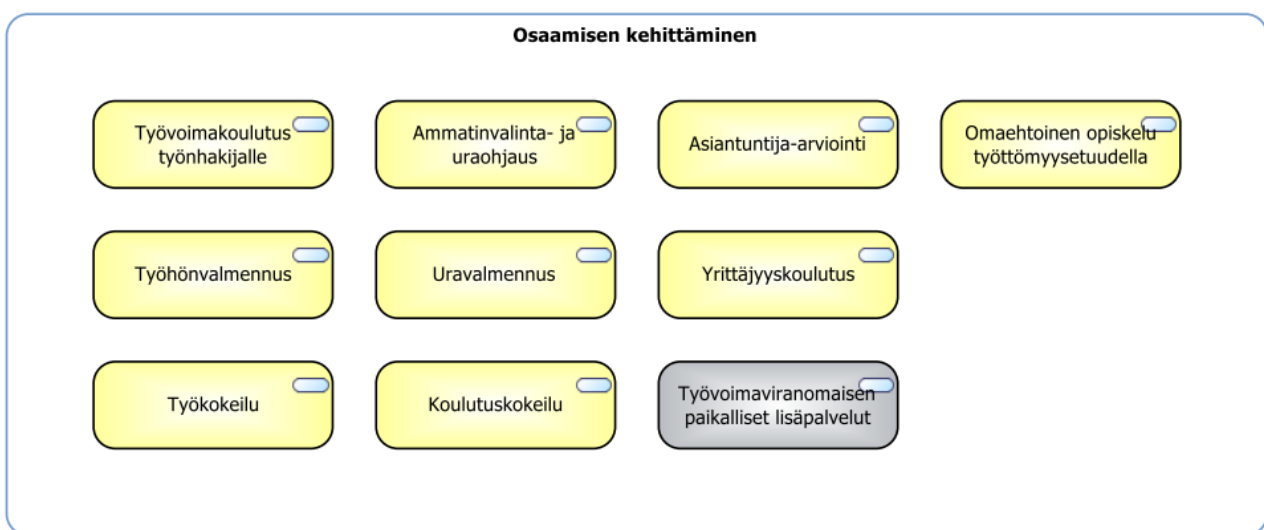
Työnvälitys- ja yrityspalvelut ovat toisiinsa tiiviisti liittyvä kokonaisuus. TEM:n tietopaketin mukaan yritysten kontaktien syistä rekryointitarpeet ja palkkatuen hakeminen ovat yleisimpiä syitä, miksi yritykset ottavat yhteyttä yrityspalveluihin. Yritysten palvelutarpeiden kartoituksen yhteydessä on voitu käydä läpi myös muut yrityksen kehittämisen tarpeet, jotka ovat mahdollisesti voineet liittyä rahoitukseen, toimitilojen kehittämiseen, laajenemiseen tai muuhun kehittämiseen. Yrityspalvelut toimivat näissä asioissa tiiviisti yhteistyössä kuntien ja kaupunkien kehittämissyhtiöiden kanssa sekä ELY-keskuksen kanssa. Jatkossa yrityspalvelujen ja kuntien elinvoimajpalvelujen toimintojen yhteistyötä voidaan samassa organisaatiossa edelleen tiivistää, kun mm. yritystonttien ja kaavoituksen palvelut voidaan järjestää saman organisaation puitteissa.

Yrittäjien starttirahapäätökset tehdään viranomaistyönä työllisyyspalveluissa, mutta yrityksen toimintamahdollisuuksia arvioitaessa käytetään asiantuntija-arvioita, joita voidaan hankkia myös eri palveluntuottajilta.

Työnantajapalveluissa tullaan työllisyysalueella tekemään tiivistä yhteistyötä alueen kunnallisten yrityskeskittämissyhtiöiden kanssa. Kokkolanseudun Kehitys Oy (KOSEK) toimii Kokkolan kaupungin ja Perhon kunnan alueella, YritysKannus Oy toimii Kannuksessa ja Kaustisen seutukunnan yrityspalvelut toimivat Halsuan, Kaustisen, Lestijärven, Toholammin ja Vetelin alueella.

Lestijärven kunta Kaustisen seutukunta tuottaa jäsenkunnilleen aluekehittämisen, elinkeinojen kehittämisen, kuntien yhteistoiminnan ja edunvalvonnan palveluja. Seutukunta toteuttaa sekä lakisääteisiä että omaehtoisia kuntien tehtäviä yhteistoimintana. Palveluja ovat mm. yrityspalvelut, aluekehityspalvelut ja työllisyyspalvelut. Seutukunta toteuttaa parhaillaan muun muassa jäsenkuntiansa puolesta työllisyyskokeiluun liittyviä lakisääteisiä palveluja ja tehtäviä.

4.4 Osaamisen kehittämisen palvelut



Osaamisen kehittämisen palvelujen tavoitteena on tukea työnhakijoita päivittämään koulutustaan tai tarjoamaan mahdollisuuden hankkia uusi koulutus, mikäli entisellä koulutuksella työllistyminen todetaan

haasteelliseksi. Uuden suunnan etsinnässä asiakkailta on käytössään mm. koulutuskokeilu, joka järjestetään yhdessä alueen oppilaitosten kanssa. Se voi parhaimmillaan johtaa tutkintotavoitteiseen opiskeluun. Ammatinvalinta- ja uraohjauksessa kartoitetaan asiakkaan vahvuuksia ja mielenkiinnon kohteita ammatillisesti. Ammatinvalinnanohjauspalveluissa huomioidaan TE-palveluiden vakiintunut koulutusvaatimus; ammatinvalinnanohjaajalla on oltava psykologin koulutus. Yksilöllisen ammatinvalinta- ja uraohjauksen lisäksi on ryhmämuotoista uravalmennusta, jossa toimitaan osana ryhmää, mutta keskitytään omiin urasuunnitelmiin valmentajien kanssa. Yksilöllistä työhönvalmennusta voidaan myös hyödyntää työkokeilun lisänä, jolloin asiakas voi työhönvalmentajan kanssa reflektoida kokemuksiaan työkokeilun aikana.

Työvoimakoulutukset ovat euromääräisesti isoin palvelupaketti työnhakijoille ja se vaikuttaa merkittävästi alueen työvoiman osaamiseen sekä yritysten mahdollisuuksiin rekrytoida relevantin koulutuksen saaneita henkilöitä töihin. Vuoropuhelu alueen yrityselämän, koulutuksentarjoajien sekä työvoimaviranomaisen välillä tulee jatkua tiiviinä vuoden 2025 jälkeenkin, että alueen työvoimatarpeisiin voidaan vastata koulutuksilla. Vuonna 2022 Keski-Pohjanmaalta valittiin Pohjanmaan ELY-keskuksen työllisyysmäärärahoilla hankkiimiin työvoimakoulutuksiin 504 hlöä ja valtionosuusrahoitteisina toteutettaviin työvoimakoulutuksiin 225 hlöä, eli kokonaisuudessaan 729 henkilöä. Työvoimakoulutukseen valittujen kokonaismäärässä on suurta kasvua viimeisen kahden vuoden aikana kts. alla oleva taulukko: Työvoimakoulutus tavoiteammatin, henkilön ammatin ja edeltävän työllisyyskoodin mukaan. (Lähde: TEM Työnvälitystilasto).

3510. Työvoimakoulutus tavoiteammatin, henkilön ammatin ja edeltävän työllisyyskoodin mukaan					
Vuosi	Lähtävä maakunta: Kouluttava ELY-keskus(k): Sukupuoli: Ikäryhmät: Muuttajat: VOS-koulutus:	16 KESKI-POHJANMAA			
		07 POHJANMAA			
		Sukupuolet yhteensä			
		Ikä yhteensä			
		Koulutukseen valittu kaudella			
		Koulutukset yhteensä	Vos-koulutusta	Normaali koulutus	
		Vuosi 2022		729	225
Vuosi 2021		806	317	489	
Vuosi 2020		471	126	345	
Vuosi 2019		467	172	295	
Vuosi 2018		597	147	450	

Yrittäjyyskoulutusta järjestetään henkilöille, joiden tavoitteena on yrittäjäksi ryhtyminen tai he ovat siitä kiinnostuneita. Koulutuksen aikana voi myös työstää omaa liiketoimintasuunnitelmaa ja arvioida yrittäjäksi ryhtymisen mahdollisuuksia. Omaehtoinen opiskelu työttömyysetuudella on havaittu eri tutkimuksissa positiivisesti työllistymismahdollisuuksiin vaikuttavaksi palveluksi, mutta työvoimapolymallissa tapahtuneet muutokset ovat asiantuntijoiden mukaan vähentäneet omaehtoisen opiskelun houkuttelevuutta asiakkaille, koska työnhakuvelvoite koskee myös opiskelevia työnhakijoita.

4.5 Tuetun työllistymisen palvelut ja monialaisen tuen palvelut



Tuetun työllistymisen ja monialaisen tuen palvelut ovat hyvän työllisyystilanteen vallitessa painoarvoltaan suuret Pohjanmaalla ja Keski-Pohjanmaalla. Yli kaksi vuotta työttömänä olleiden määrät eivät ole laskeneet, vaikka työllisyystilanne on muutoin hyvä. Taustalla on useita eri tekijöitä, kuten työkyvyn heikkenemistä, päihde- ja mielenterveysongelmia, osaamisen rapautumista ja syrjäytymiseen liittyviä kehityskulkuja niin nuorilla kuin vanhemmilla työnhakijoillakin. Asiakkaiden työllistymisen esteet ovat usein sellaisia, että yksin työvoimaviranomaisen palveluilla niitä ei voida poistaa, vaan muiden toimijoiden palvelut ovat ensisijaisia työllisyyspalveluihin nähden.

TYP lakia uudistetaan TE24 –uudistuksen kanssa samalla (Laki työllistymisen monialaisesta edistämisestä (381/2023) TYPin määrälliset kriteerit työttömyyden kestosta poistuu, ohjaaminen monialaisiin palveluihin perustuu asiakkaan palvelutarpeeseen ja näin ollen asiakas saa tarvitsemat monialaiset palvelut aiemmin, kuin aikaisemmin.

Työllistymistä edistävästä yhteispalvelusta on laadittu sopimus Keski-Pohjanmaan kuntien, Keski-Pohjanmaan hyvinvointialueen, Pohjanmaan TE-toimiston ja Kansaneläkelaitoksen Pohjoisen vakuutuspiirin kesken. Sopimuksessa on sovittu monialaisen yhteispalvelun järjestämisestä yhdessä toimipisteessä, palveluista, eri toimijoiden yhteispalveluun osoittamasta henkilöstöstä ja monialaisena yhteispalveluna tarjottavista palveluista ja kustannusten jaosta. Työllistämistä edistävää monialaista yhteispalvelua tarjotaan hyvinvointialueen, työvoimaviranomaisen ja Kelan yhteistyönä TYP-verkoston toiminta-alueen kaikissa kunnissa asiakkaiden tarpeiden mukaisesti. Monialaista palvelua voidaan tarjota hyvinvointialueen, kuntien, työvoimaviranomaisen ja Kelan tiloissa sekä muissa yhteisesti sovitussa tiloissa. Palveluja voidaan tarjota henkilökohtaisten tapaamisten lisäksi myös puhelimitse ja verkkopalvelujen avulla. Sopimus tulee uusia vuoden 2025 alkuun mennessä, kun TE-toimistot lakkaavat ja vastuu työvoimapalveluiden järjestämisestä siirtyy kunnille tai perustettaville työllisyysalueille.

Työvoimaviranomainen, hyvinvointialue ja työtön laativat kartoitusjakson aikana yhdessä monialaisen työllistymissuunnitelman, jossa sovitaan asiakkaan palvelutarpeen mukaisista työvoima-, sosiaali-, terveys- ja kuntoutuspalveluista ja niiden toteutumisen seurannasta. Lisäksi monialaiseen työllistymissuunnitelmaan voidaan sisällyttää myös muita työttömän osaamista, työmarkkinavalmiuksia ja työ- ja toimintakykyä lisääviä palveluja ja työnhakuun liittyviä toimia. (Laki 381/2023)

4.6 Työllistymistä edistävät sosiaali- ja terveystyöpalvelut

Keski-Pohjanmaan hyvinvointialue tarjoaa työllistymistä edistävää monialaista palvelua tarvitseville asiakkaille (jäljempänä TYP-asiakkaat) TYP-laissa (Laki 381/2023) tarkoitettuja ja asiakkaan palvelutarpeen mukaisia sosiaali- ja terveystyöpalveluja. TYPissä on tarjolla palvelutarpeen arvioinnin perusteella erityisesti seuraavia palveluja:

- sosiaalityö, sosiaaliohjaus, sosiaalinen kuntoutus
- kuntouttava työtoiminta, jossa palvelutuottajina ovat Keski-Pohjanmaan sosiaalipsykiatrinen yhdistys, SPR -kirppis, Ykspihlajan pienkiinteistöyhdistys ja Kotipesä ry sekä yhdistykset, seurakunnat, Soite ja kunnat
- mielenterveys- ja päihdepalvelut
- työttömien terveystarkastukset, joita järjestetään kaikille työnhakijoille, ei pelkästään monialaisen tuen asiakkaille
- työ- ja toimintakyvynselvittelyt yhteistyössä sosiaali- ja terveydenhuollon sekä TE-toimiston ja Kelan kanssa
- lääkäripalvelut vastaanottopalveluissa

Työvoimaviranomainen tarjoaa TYP-asiakkaille työvoimapalvelujen järjestämisestä asetetun lain mukaisia palveluita. Kuntakokeilu vastaa TE-palveluiden tarjoamisesta kuntakokeilujen kohdejoukkoon kuuluville TYP-asiakkaille. TYPissä on tarjolla asiakkaan palvelutarpeen kartoituksen perusteella erityisesti seuraavia TE-palveluja:

- työnhakuun ja työnvälitykseen liittyviä palveluja (sisältäen työttömyysturvan)
- tieto- ja neuvontapalveluja
- asiantuntija-arviointeja (sisältäen suunnitelmat)
- ammatinvalinta- sekä opinto- ja uraohjausta, osaamis- ja ammattitaitokartoitusta
- työnhakuvalmennusta, uravalmennusta, työhönvalmennusta ja työkykyvalmennusta
- työ- ja koulutuskokeiluja
- työvoimakoulutusta tai omaehtoisen opiskelun tukea
- palkkatukea

Kela tarjoaa ja järjestää TYP-asiakkaille työ- ja toimintakykyä edistäviä kuntoutuspalveluja. Kela antaa tarvittaessa myös muuta etuuksia koskevaa neuvontaa.

TYP-asiakkaille voidaan tarjota myös muita saatavilla olevia osaamista, työmarkkinavalmiuksia ja työ- ja toimintakykyä lisääviä palveluja ja työnhakuun liittyviä toimia asiakkaiden palvelutarpeiden mukaisesti.

Asiakkaille tarjottavat palvelut perustuvat kartoitusjakson aikana tehtävään monialaiseen palvelutarvearvioon ja sen pohjalta laadittavaan monialaiseen työllistymissuunnitelmaan. Monialainen työllistymissuunnitelma päivitetään lain mukaisesti työnhakuvälitoimen osalta joka kolmas kuukausi sekä muutoin vähintään kuuden kuukauden välein ja aina asiakkaan palvelutarpeen ja asiakkaalle tarjottavien palvelujen muuttuessa.

Aktivointisuunnitelma on pitkään työttömänä olleelle henkilölle laadittava suunnitelma, jonka tavoitteena on parantaa henkilön työllistymisedellytyksiä ja elämänhallintaa. Aktivointisuunnitelma laaditaan yhteistyössä asiakkaan, sosiaalitoimen ja työvoimaviranomaisen kanssa.

Monialainen työllistymissuunnitelma: Työllistymistä edistävä monialainen yhteispalvelu (TYP) on yhteistoi-
mintamalli, jossa työvoimaviranomainen, hyvinvointialueet ja Kansaneläkelaitos yhdessä arvioivat työttömän palvelutarpeen ja suunnittelevat hänelle tarkoituksenmukaiset palvelukokonaisuudet. Monialainen työryhmä laatii asiakkaan kanssa yhteistyössä työllistymissuunnitelman siitä, mitä palveluja asiakas

tarvitsee työllistymisensä edistämiseksi. Suunnitelma voi sisältää julkisia työvoimapalveluja, sosiaali- ja terveyspalveluja sekä kuntoutuspalveluja.

Työttömien terveystarkastuksessa arvioidaan ja tuetaan työttömänä olevan henkilön terveyttä ja hyvinvointia sekä kartoitetaan hänen työ- ja toimintakykyään ja kuntoutustarpeitaan. Terveystarkastukseen osallistuvalla kerrotaan terveystarkastuksen tarkoitus. Osallistujalle kerrotaan, mihin ja miten terveystarkastuksen tietoja käytetään ja millaisia jatkotoimenpiteitä tehdään. Terveystarkastukseen voi osallistua kaikki työnhakijat ja niitä tarjotaan aktiivisesti kaikille sitä tarvitseville.

Työkykyyn liittyvä todistus työnhakijalle: Todistuksen voi saada, kun esittää työvoimaviranomaiselle lääkärintoimituksen tai -todistuksen sairaudesta tai vammasta, joka vaikuttaa mahdollisuuksiin saada työtä. Työvoimaviranomainen antaa todistuksen työllistyvälle työnhakijalle, ja työnhakija toimittaa todistuksen työnantajalleen työsuhteen alussa. Työnantaja säilyttää saamansa todistuksen ja toimittaa sen tarvittaessa työeläkevakuutusyhtiölle.

Työolosuhteiden järjestelytuki: Työvoimaviranomainen voi myöntää tukea harkinnan mukaan, jos työhön palkattavan tai työssä jo olevan henkilön vamma tai sairaus edellyttää uusia työvälineitä tai kalusteita, muutostöitä työpaikalla tai apua työtehtävissä toiselta työntekijältä.

Kuntouttava työtoiminta on tarkoitettu niille henkilöille, jotka eivät työ ja toimintakykynsä asettamien rajoitusten vuoksi voi osallistua julkisiin työvoimapalveluihin tai työhön. Kyseessä on toissijainen palvelu työvoimapalveluihin nähden. Kuntouttavan työtoiminnan järjestäminen perustuu aktivointisuunnitelmaan, jonka työvoimaviranomainen ja sosiaalihuollon viranomainen laativat asiakkaan kanssa. Asiakkaalle suunnitellaan palvelukokonaisuus, joka kirjataan aktivointisuunnitelmaan. Suunnittelussa otetaan huomioon asiakkaan henkilökotainen tilanne, joka määrittelee sen, mitä palveluita asiakkaalle palvelukokonaisuudessa tarjotaan.

Kuntouttavaa työtoimintaa on järjestettävä niille pitkään työttöminä olleille henkilöille, jotka saavat työmarkkinatukea tai toimeentulotukea, ja jotka eivät työ- ja toimintakykynsä takia kykene osallistumaan työvoimaviranomaisen ensisijaisiin palveluihin. Kuntouttava työtoimintaa järjestetään asiakkaan yksilöllisen tarpeen mukaan osa- tai kokopäiväisesti 4 päivänä viikossa 3-24 kuukauden ajan. Toiminnan on oltava tavoitteellista siten, että se parantaa asiakkaan elämänhallintaa ja toimintakykyä, jotta hän voisi työllistyä, hakeutua koulutukseen tai osallistua työllistymistä edistäviin palveluihin.

4.7 Nuorten ohjaamo/ monialainen palvelu

Nuorten monialaisen tuen palvelut: Työvoimaviranomainen järjestää toimintaedellytykset nuorten työllistymistä edistävälle monialaisen tuen yhteispalvelulle. Nuorten työllistymistä edistävällä monialaisen tuen yhteispalvelulla tarkoitetaan viranomaisten ja muiden toimijoiden alle 30-vuotiaille nuorille tarjoamaa monialaista neuvontaa, ohjausta ja palveluita, joiden tarkoituksena on edistää nuorten opiskelumahdollisuuksia, työllistymistä, toimintavalmiuksia ja hyvinvointia.

Toimintaedellytyksiä järjestäessään työvoimaviranomainen laatii arvion alueensa nuorten monialaisen tuen yhteispalvelun tarpeesta. Työvoimaviranomainen neuvottelee koulutuspalvelujen järjestäjien, hyvinvointialueiden ja muiden alueensa nuorten yhteispalvelun järjestämisen kannalta keskeisten toimijoiden kanssa palvelupisteiden järjestämiseksi. Palvelun tulee olla nuorten helposti saavutettavissa.

Keski-Pohjanmaalla työskentelee tällä hetkellä ohjaamokoordinaattori ja tarve ohjaamotyyppiselle matalan kynnyksen palvelulle on selkeästi olemassa. Samalla on havaittavissa nuorten monialaisen tuen tarpeen kasvu, joten tulevaisuudessa palvelua kehitetään alueen tarpeiden mukaan yhdessä hyvinvointialueen,

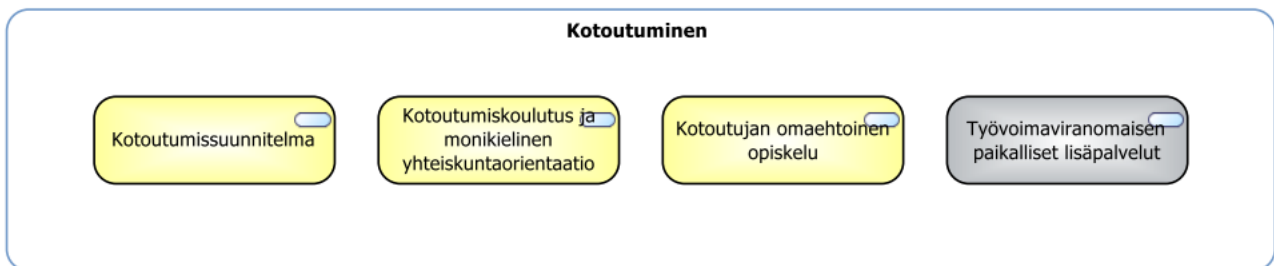
työvoimaviranomaisen, kunnan nuorisotyön ja muiden toimialojen kanssa sekä muiden keskeisten tahojen kuten Kelan, oppilaitosten ja palveluntuottajien kanssa.

Nuorten hyvinvoinnin ja elämönhallinnan valmennuspalvelua (Onni) tuotetaan yhteistyössä Ohjaamoiden kanssa. Palveluja on saatavilla valtakunnallisesti verkon kautta ja joillakin paikkakunnilla on omia resursseja palvelun toteuttamiseen. Keski-Pohjanmaalle on haettu aiemmin resurssia nuorten hyvinvoinnin ja elämönhallinnan valmennukseen, mutta sitä ei ole myönnetty.

Onni tarjoaa tukea 18–29-vuotiaille nuorille aikuisille hyvinvoinnin, jännittämisen ja arjen hallinnan haasteisiin. Tukea on tarjolla verkossa pienryhmissä ja yksilöllisesti HOT-muutosvalmennuksena. Palvelut ovat maksuttomia ja niihin voi osallistua myös anonyymisti. Onnin palvelutarjonnasta löytyy jännittäjäryhmiä, Nepsy-ryhmiä, hyvinvointiryhmiä ja -tuokioita sekä avoimia ryhmiä.

Kunnissa toimiva etsivä nuorisotyö tukee ja tarvittaessa kokoaa monialaisen yhteistyöryhmän palvelut ja ohjaa nuoren tarpeita vastaavien palvelujen käyttäjäksi.

4.8 Kotoutumispalvelut



Kotouttamiseen liittyvät tehtävät ovat Keski-Pohjanmaalla verrattain uusi tehtävä, sillä vuodesta 2017 vuoteen 2022 kotouttamistehtäviä Keski-Pohjanmaalla hoiti Sosiaali- ja terveystieteiden tutkimuskeskus Soite. Näin ollen kotouttamistehtävät kunnissa hakevat vielä paikkaansa työllisyys-, asumis-, kasvatus-, opetus-, sosiaali- ja terveystieteiden yhteisen kokoavana toimijana maahan muuttaneille ja pakolaisina Suomeen saapuneille henkilöille.

Kotoutumisen edistämisestä annetun lain uudistusta (kotoutumislain kokonaisuudistus, KOTO24) on valmisteltu samanaikaisesti TE24-uudistuksen kanssa. Kotoutumislain uudistuksen tavoitteena on vahvistaa maahan muuttaneiden työllisyyttä, työllistymisvalmiuksia, kielitaitoa ja osallisuutta yhteiskuntaan. Lain tavoitteena on myös edistää tasa-arvoa, yhdenvertaisuutta ja myönteistä vuorovaikutusta eri väestöryhmien kesken.

Kotoutumislain tavoitteena on vahvistaa maahanmuuttaneiden työllisyyttä, työllisyyttä tukevia valmiuksia, kielitaitoa ja osallisuutta yhteiskuntaan. Lain tavoitteena on myös edistää tasa-arvoa, yhdenvertaisuutta ja myönteistä vuorovaikutusta eri väestöryhmien kesken.

Nyky muodossaan Pohjanmaan ELY-keskus on hankkinut työllisyysmäärärahoilla TE-toimiston ja kuntakokouksen käyttöön noin 200 päivää kestävästä kotoutumiskoulutusta oppivelvollisuusiän ylittäneille työnhakija-asiakkaina oleville maahanmuuttajille, joilla on oikeus kotoutumissuunnitelmaan ja jotka alkukartoituksen; palvelutarvearvion & kielitaidon lähtötasoarvioinnin, perusteella tarvitsevat kotoutumiskoulutusta. Mahdollisuuksien mukaan koulutukseen on voitu ottaa myös muita maahanmuuttaja-asiakkaita, joiden oikeus kotoutumissuunnitelmaan on jo päätynyt tai joilla on julkisesta työvoima- ja yrityspalvelusta annetun lain mukaan mahdollisuus saada työvoimapalveluita.

Kuntiin on jo rekrytoitu kotoutumiskoordinaattoreita, kotoutumisohjaajia ja vastaavia toteuttamaan kotoutumislain mukaisia toimia. Lisäksi työvoimapalveluissa työskentelee asiantuntijoita, jotka vastaavat työnhakkija-asiakkaiden osaamisen ja palvelutarpeen arvioinnista.

Kunnan on arvioitava maahanmuuttajan osaaminen, työllistymis-, opiskelu- ja muut kotoutumisvalmiudet sekä koulutuksen ja muiden kunnan tai palveluntuottajan kotoutumista edistävien palveluiden tarpeet sekä järjestön, yhdistyksen tai yhteisön toimintaan osallistumisen tarpeet. Arvioinnin aikana selvitetään maahanmuuttajan tavoitteet ja toiveet, aikaisempi koulutus, työhistoria, kielitaito, työllistymisen ja kotoutumisen edellytyksiin vaikuttava työ- ja toimintakyky sekä muut työllistymiseen ja kotoutumiseen merkittävästi vaikuttavat tekijät. Palvelutarpeiden selvittämiseksi maahanmuuttaja voidaan ohjata tarvittaviin asiantuntija-arviointeihin ja tutkimuksiin. Osaamisen ja kotoutumisen palvelutarpeen arviointi on käynnistettävä viipymättä, kun kunta saa tiedon tällaisesta henkilöstä.

My Kokkola -palvelu on yksi Talent Coastline Employment -hankkeen toimenpiteistä kansainvälisten osaajien asettautumisen ja työllistymisen tukemiseen. Euroopan unioni tukee palvelun kehitystyötä. Kokonaisuuteen kuuluu myös Welcome Office –neuvontapiste. Welcome Office auttaa myös niitä, jotka eivät löydä haluamaansa tietoa verkkopalvelusta.

My Kokkola ja Welcome Office palvelevat myös alueen yrittäjiä. Epätietoisuus lupa-asioista tai vieraskielisten työllistämiseen liittyvistä käytännön asioista voi hidastaa vieraskielisten osaamispotentiaalin hyödyntämistä alueen työvoimana. Työnantajille on tarjolla tietoa myös erilaisista kansainvälisen rekrytoinnin tukipalveluista. My Kokkolan ei ole tarkoitus korostaa kuntarajoja, vaan viestiä enemmän Kokkolan seudusta tai työssäkäyntialueesta.

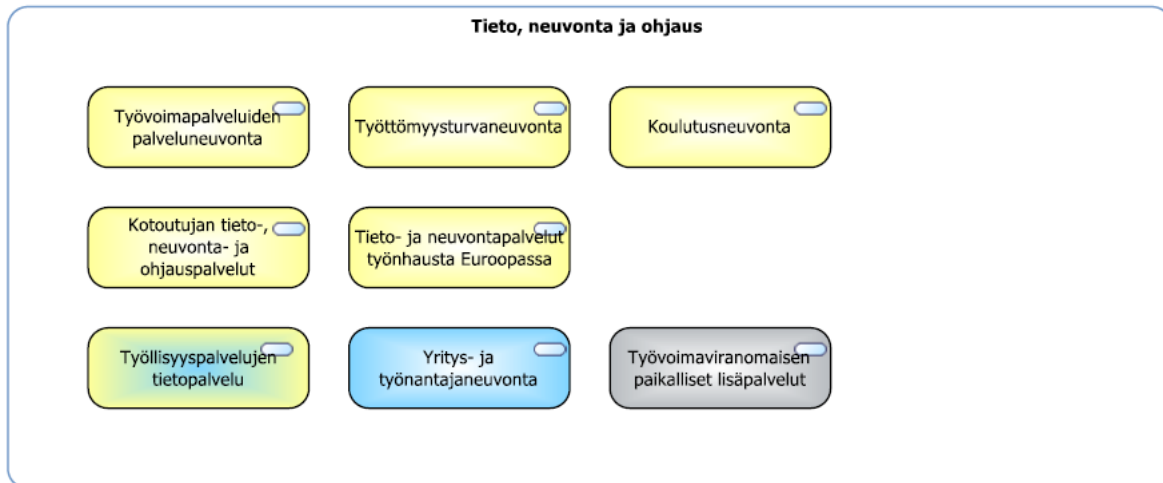
My Kokkola linkittyy yhteen myös Centrian Talent hub –toiminnan kanssa. Kaupunki huomioi palvelussa opiskelijoiden lisäksi myös esimerkiksi työ- tai perhesyistä seudulle muuttaneet asukkaat, jotka kaipaavat tukea kotoutumiseen.

Welcome Office on Kokkolan kaupungin palvelu, josta saa maksutonta neuvontaa ja ohjausta maahanmuuttoon ja kotoutumiseen liittyvissä asioissa. Welcome Officesta tarjoo tietoa esimerkiksi seuraavista aiheista: oleskelulupa- ja rekisteröintiasiat, työelämä ja rekrytointi, kielikurssit, viranomaispalvelut ja yhteiskunta, asiakirjat ja lomakkeiden täyttämisen, asuminen, koulutus ja vapaa-aika.

Palvelu on avoin ja maksuton kaikille taustasta tai maahantulostyystä riippumatta. Tarvittaessa voidaan käyttää tulkkausta apuna. Neuvontaa saa ilman ajanvarausta. On myös mahdollista varata henkilökohtainen tapaaminen neuvojan kanssa.

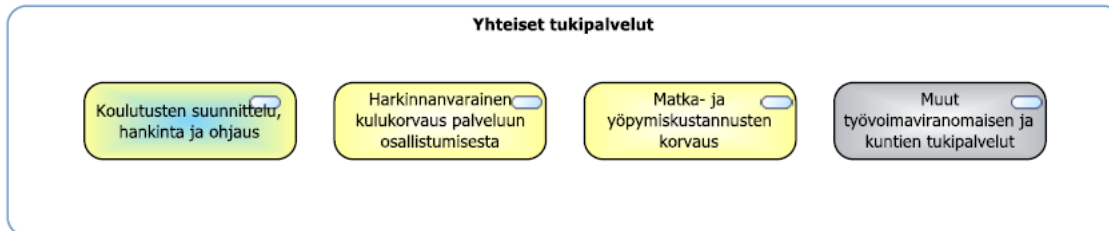
My Kokkola -palvelu sujuvoittaa kansainvälisten osaajien asettautumista ja työllistymistä alueelle. Palvelu auttaa löytämään esimerkiksi alueen kielikurssit ja monet muut arkeen, vapaa-aikaan ja työllistymiseen liittyvät palvelut.

4.9 Tieto-, neuvonta, ja ohjauspalvelut



Tieto-, neuvonta- ja ohjauspalvelut edesauttavat asiakkaiden tietoisuutta työvoimapalveluista, neuvovat palveluiden käytössä sekä ohjaavat asiakkaan tarvittaessa hänen tarpeitaan vastaavan palvelun piiriin. Tieto-, neuvonta ja ohjauspalveluita ovat: työvoimapalveluiden palveluneuvonta, työttömyysturva- neuvonta, koulutusneuvonta, kotoutujan tieto-, neuvonta- ja ohjauspalvelut sekä tieto- ja neuvontapalvelut työhausta Euroopassa. Valtakunnallisen neuvontapalvelun roolin pienentyessä ja paikallisen palvelukentän tuntemisen tarpeen kasvaessa, tulee tieto-, neuvonta- ja ohjauspalvelut järjestää paikallisesti, jolloin tähän tulee resursoida riittävästi asiantuntijoita suhteessa alueen palvelutarpeeseen.

4.10 Yhteiset tukipalvelut



Yhteiset tukipalvelut ovat asiakkaille tuotettavien ydin- ja lisäpalveluiden toteuttamiseksi tarvittavia palveluita, joita muut palvelut hyödyntävät. Tällaisia palveluita ovat: koulutusten suunnittelu, hankinta ja ohjaus, harkinnanvarainen kulukorvaus palveluun osallistumisesta sekä matka- ja yöpymiskustannusten korvaus.

ELY-keskukselta tai KEHA-keskukselta työllisyysalueelle siirtyvän henkilöresurssin määrä ei ole vielä täysin selvillä, mutta siirtyvän henkilöstön osaamista tullaan käyttämään mm. hankinta- ja maksatustehtäviin. Kunnan omat hankinta- ja taloushallinnon palvelut täydentävät ko. tehtäviin tarvittavaa osaamista, mikäli pelkästään siirtyvällä resurssilla ei suoriuduta vaadituista tehtävistä.

5 Toimipisteiden määrä ja sijoittuminen

Työllisyysalue tulee järjestämään asiakaspalvelupisteet nykyisen TE-toimiston palveluverkoston pohjalta Kokkolaan, Kaustiselle ja Kannukseen. Tällä hetkellä TE-toimisto ja ELY-keskus toimivat samoissa tiloissa Kokkolassa Kallentori-kauppakeskuksessa ja kuntakokeilu kaupungin omissa toimitiloissa. Kaustisella toimii palvelupiste Kaustisen seutukunnan ja KELA:n kanssa lähes samoissa tiloissa, joten yhteistyö niiden kanssa on fyysisesti helppoa. Kannuksessa asiakastyötä on tehty kaupungintalolla, jossa on työhuoneet ja asiakasvastaanottohuone kuntakokeilun ja TE-toimiston asiakkaille. Kokkolan seudun työllisyyden kuntakokeilun

aikana on asiakkaita voitu ottaa vastaan myös kuntakokeiluun osallistuneiden kuntien tiloissa. Toimipisteverkostoon ei ole kohdistumassa muutoksia toimipisteiden määrän mukaan ja kuntien vahva tahtotila on, että asiakaspalvelua voidaan toteuttaa joka kunnassa myös vuoden 2025 jälkeen tarpeen mukaan.

6 Yhteistyötahot ja –muodot

6.1 Pohjanmaan ELY-Keskus

Elinkeino-, liikenne- ja ympäristökeskukset (ELY-keskukset) edistävät alueellista kehittämistä hoitamalla valtionhallinnon toimeenpano- ja kehittämistehtäviä alueilla. Tehtävät jakautuvat kolmeen osa-alueeseen: elinkeinot, työvoima ja osaaminen; liikenne ja infrastruktuuri sekä ympäristö ja luonnonvarat. ELY-keskukset ovat vastanneet TE-palveluiden järjestämisestä ja TE-toimistoista ennen TE-palveluiden uudistusta. ELY-keskuksilla on jatkossakin mm. työllisyysneuvontaa ja kotoutumisen edistämiseen liittyviä alueellisia tehtäviä, esim. yhteistyön koordinoititehtäviä sekä äkillisiin rakennemuutoksiin liittyviä koordinoititehtäviä.

ELY-keskusten tehtävänä on työmarkkinoiden toimivuuden ja alueen elinvoimaisuuden edistäminen, maaseudun kehittäminen ja elintarviketurvallisuuden valvonta ja tukeminen. ELY-keskukset tukevat pk-yritysten perustamista, kasvua ja kehittymistä tarjoamalla neuvonta-, koulutus- ja kehittämispalveluja sekä rahoitusta. ELY-keskuksen tarjoamiin elinkeinotoiminnan palveluihin lukeutuvat esim. yrityksen perustamisen tuen palvelut, yrityksen kehittämisen tuen palvelut, yritysten rahoitukseen ja avustuksiin liittyvät palvelut, yritysten kansainvälistymisen palvelut sekä tietyt yritystoiminnan luvat ja ilmoitukset. Edellä mainittuihin liittyen ELY-keskus tarjoaa esim. neuvontaa, asiantuntijapalveluita, koulutusta, rahoitusta, tietoa sekä tapahtumia ja verkostoitumismahdollisuuksia. ELY-keskuksella on myös työelämän kehittämiseen liittyviä tehtäviä.

Pohjanmaan ELY-keskus kerää ja analysoi tietoa mm. työmarkkinoiden, aluetalouden, infrastruktuurin ja yhdyskuntarakenteen muutoksista sekä ennakoii tulevaa kehitystä. Tietojärjestelmiä ja analyysijä hyödynnetään ELY-keskuksen toiminnan suunnittelussa sekä maakunnallisessa kehittämisessä ja päätöksenteossa. Osa aineistoista on avoimesti tarjolla kaikille tarvitsijoille ja kiinnostuneille. Osaan palveluista tarvitaan käyttäjätunnus.

ELY-keskusten arkistot ovat julkisia ja kaikilla on halutessaan mahdollisuus saada tietoja kirjatuista ja arkistoiduista aineistoista. Julkisuuslaki kuitenkin suojaa tiettyjä, esimerkiksi henkilöllisyyteen, elinkeinotoimintaan ja uhanalaisiin lajeihin liittyviä tietoja. Tietojen etsintään ja mahdolliseen tulostamiseen tai kopiointiin varataan kohtuullinen aika ja tietojen hankinnasta syntyneet merkittävät työkustannukset veloitetaan asiakkaalta. Veloitus perustuu valtion maksuperustelakiin.

Alueelliset kehitysnäkymät on työ- ja elinkeinoministeriön ja ELY-keskusten kaksi kertaa vuodessa laatima julkaisu, johon on koottu ELY-keskusten yhdessä muiden aluekehittäjien kanssa muodostamat näkemykset ELY-keskusalueen ja sen seutukuntien nykytilasta ja tulevaisuuden kehitysnäkymistä. Katsauksessa arvioidaan alueen kehitysnäkymiä kolmesta eri näkökulmasta, jotka ovat elinkeinoelämä ja yritystoiminta, työttömyyden määrä ja rakenne sekä osaavan työvoiman saatavuus.

Kansainvälisen työvoiman käyttöä edistetään Pohjanmaan ELY-keskuksen johtamalla Talent Coastline -työllä esimerkiksi vähentämällä ulkomaisen työvoiman työllistymisen esteitä, hyödyntämällä alueella jo olevien ulkomaalaisten osaamista, houkuttelemalla alueelle lisää kansainvälisiä osaajia sekä kehittämällä alueen pitovoimaa. (TEM: Alueelliset kehitysnäkymät keväällä 2023) Tämänhetkisen tiedon mukaan ELY:n rooli kotoutumisen edistämässä tulee olemaan mm. alueellinen koordinointi, informaation tuottaminen ja tiedottaminen.

Yrityksen kehittämisavustuksen (EAKR) rinnalla käynnistyy huhtikuussa Oikeudenmukaisen siirtymän rahoitus (JTF). Suuruudeltaan erittäin merkittävä rahoitus (vuonna 2023 noin 7,7 miljoonaa euroa) kohdentuu pk-yritysten kasvun, kansainvälistymisen ja innovointivalmiuksien (mukaan lukien liiketoiminta- ja markkinointiosaaminen), toimintaa uudistavien ja tuottavuutta lisäävien investointien sekä tuotteiden, palveluiden ja tuotantomenetelmien kehittämiseen. Osa JTF-rahoituksesta kohdennetaan suoraan turvetuotannosta poistuvien soiden ennallistamiseen sekä selvityksiin ja pilotointeihin niiden ennallistamisen ja jälki-käytön edellytyksistä ja mahdollisuuksista. Ennallistaminen kattaa myös turvetuotannosta poistuvien soiden yhteydessä olevien vesistöalueiden kunnostamisen, mikäli niiden kunnostamisen tarve liittyy turvetuotannon loppumiseen.

Avustuksia suunnattaessa otetaan huomioon alueellisen siirtymäsuunnitelman ja Keski-Pohjanmaan älykkään erikoistumisen strategiassa (ÄES) tunnistetut kärkialat ja kehittämiskohteet.

Pohjanmaan elinkeino-, liikenne- ja ympäristökeskus julkaisee vuosittain rahoitusjulkaisun, josta ilmenee Pohjanmaan ELY-keskuksen rahoituksen määrät Pohjanmaan ja Keski-Pohjanmaan maakunnissa. Pohjanmaan ELY-keskuksen alueelle kanavoituu julkista rahoitusta myös muiden ELY-keskusten, Finnveran ja Business Finlandin kautta. Rahoitusjulkaisu käsittää myös näiden rahoituksen osuuden Pohjanmaan ELY-keskuksen alueella.

6.2 Hyvinvointialue ja KELA

Työttömien terveystarkastukset tehdään hyvinvointialueella. Toimivat lähetekäytännöt takaavat sen, että asiakkaat pääsevät tarvittaessa nopeasti terveystarkastukseen joko Kokkolaan tai maakunnan muihin terveyskeskuksiin. Terveystarkastuksen perusteella voidaan arvioida ja antaa suosituksia mm. uneen, elintapoihin, ruokailuun, liikuntaan tai päihteisiin liittyvissä asioissa. Myös rokotusten ajanmukaisuus voidaan tarkistaa ja tarvittaessa ohjata lisätutkimuksiin mm. elintapasairauksiin liittyen.

Työkyvyn tuki, arviointi ja lausunnot voidaan tehdä hyvinvointialueella joko osana perusterveydenhuoltoa tai tarvittaessa erikoissairaanhoidossa mm. kuntoutustutkimusyksikössä. Työkyvyn tuen palveluihin on Keski-Pohjanmaalla kiinnitetty viime vuosina runsaasti huomiota. Keski-Pohjanmaalla on ollut mm. Osatyökykyisille tie työelämään-hanke ja Keski-Pohjanmaan työkykyhanke, joissa kehitettiin työkyvyn tuen palvelukokonaisuutta ja toimintatapoja osana sosiaali-, terveys-, kuntoutus-, ja työllisyyspalveluja.

Sosiaalinen kuntoutus on vahvistunut palveluna sen jälkeen, kun se on tullut osaksi sosiaalihuollon lainsäädäntöä. Ensin hankestatuksella kehitetystä palvelusta on tullut osa aikuisten sosiaalipalveluja ja tärkeä askel kohti muita palveluja ja lopulta työelämää. Varsinkin nuorille sosiaalinen kuntoutus on tuonut työkaluja selvitä arjesta ja saada tukea elämän perustoiminnoista selviämiseen. Varsinkin koronavuosina oli havaittavissa nuorten jättäytyminen yhteiskunnan toimintojen ulkopuolelle, kun useat palvelut siirtyivät digitaalisiksi tai ne olivat tauolla kokonaan. Sosiaalisen kuntoutuksen palvelulla pyritään saamaan näitä nuoria takaisin osaksi yhteiskuntaa hyvin yksilöllisellä työotteella.

Työhön paluuseen tähtääviä kuntoutuspalveluja ovat mm. kuntouttava työtoiminta, sosiaalinen kuntoutus ja lääkinällinen kuntoutus. Kuntouttavan työtoiminnan palveluntuottajina toimivat eri yhdistykset ja järjestöt Keski-Pohjanmaalla. Haasteita Keski-Pohjanmaalla on havaittu etenkin mielenterveys- ja päihdepalvelujen saatavuudessa etenkin pienemmissä kunnissa. Hoitoon pääsyn hitaus ei edistä myöskään työllistymisprosessin etenemistä, jos elämäntilanne ei mahdollista työllistymistä avoimille työmarkkinoille. Hyviä kuntoutuspolkuja on kuitenkin rakentunut joidenkin kuntouttavan työtoiminnan palveluntuottajien kautta ensin kuntouttavan työtoiminnan, työkokeilujen ja palkkatukityön avulla.

Kelan ammatillisen kuntoutuksen palveluissa on ollut Keski-Pohjanmaalla lievää alikäyttöä, koska kuntoutuspalvelujen tuottaja ei ole alueen koon ja sijainnin vuoksi ollut aina lähistöllä, eikä kulkeminen

kauemmas ole aina ollut mahdollista. Kela toimii tiiviisti yhteistyössä työllistymistä edistävissä yhteispalvelussa ja kuntakokeilun kanssa ja asiakkaille pyritään löytämään mahdollisuuksien mukaan realistiset kuntoutuspolut takaisin työelämään joko hyvinvointialueen tai ammatillisen kuntoutuksen kautta. Tietoa eri toimijoiden palveluista tulee kuitenkin ylläpitää ja päivittää jatkuvasti, sillä lainsäädännössä ja palvelutarjonnassa tapahtuu muutoksia kaiken aikaa. Kuntakokeilun verkostoinfoissa on viikoittain jaettu tietoa eri toimijoiden uusista palveluista ja kerrattu olemassa olevien palvelujen kriteereitä ja hakeutumista niihin.

6.3 KEHA-Keskus

KEHA-keskus toimii työvoimapalveluiden järjestämistä ja tuottamista kansallisella tasolla koordinoivana tahona.

Lain mukaan KEHA-keskuksen tehtävinä on mm. vastata työvoimapalveluiden valtakunnallisista tietojärjestelmäpalveluista, seurata ja arvioida työvoimapalvelujen tuloksellisuutta, hoitaa valtakunnallisia palveluja, joilla edistetään osaajien maahanmuuttoa ja työvoiman liikkuvuutta (kansainvälisen rekrytoinnin palvelut), hoitaa palkkaturvan toimeenpanoon liittyvät tehtävät sekä työttömyysturvalaissa sille säädettyt tehtävät, hoitaa julkisiin työvoimapalveluihin sekä yritystoiminnan aloittamiseen ja kehittämiseen liittyviä valtakunnallisia tieto- ja neuvontapalveluja, tukea työvoimaviranomaisia työvoimajärjestelmän kehittämisessä sekä antaa työvoimaviranomaisille oikeudellista neuvontaa sekä hoitaa muita erikseen säädettyjä tai työ- ja elinkeinoministeriön määräämiä tehtäviä.

KEHA-keskus vastaa tiettyjen vastakunnallisesti keskitettyjen työvoimapalveluiden (kansalliset tieto-, neuvonta- ja ohjauspalvelut, palkkaturvapalvelut, kansainvälisen rekrytoinnin palvelut, ks. työvoimapalveluiden valtakunnallinen tuki) tuottamisesta asiakkaille, digitaalisten palveluiden tuottamisesta (tyomarkkinatori.fi ja jatkuvan oppimisen digitaalinen palvelukokonaisuus) sekä työvoimaviranomaisten tukemisesta työvoimapalveluiden tuottamisessa vastaten mm. työvoimajärjestelmäkokonaisuuden ylläpidosta ja kehittämisestä, tiedolla johtamisen toimeenpanosta sekä viranomaisneuvonnasta.

Kansainvälisen rekrytoinnin palveluiden osalta KEHA-keskuksen tehtäviin kuuluisi osaajien maahanmuuton edistäminen ja se tarjoaisi valtakunnallisesti palveluja, joilla edistetään osaajien maahanmuuttoa ja työvoiman kansainvälistä liikkuvuutta. KEHA-keskuksen kansainvälisen rekrytoinnin palvelut olisivat osa Work in Finland -toimintoa, jota KEHA-keskus hoitaa yhdessä Business Finland Oy:n kanssa ja jota koskevat KEHA-keskuksen tehtävät sovitettaisiin yhteen Business Finlandin kansainväliseen rekrytointiin liittyvien tehtävien sekä Maahanmuuttoviraston työvoiman maahanmuuton tehtävien kanssa. KEHA-keskuksen tehtäviin kuuluisi myös operatiivinen Eures-koordinaatio sekä luonnontuotteiden keruun koordinaatio.

Work in Finland -verkkosivuston tehtävä on olla näyteikkuna ja tietopankki Suomessa työskentelystä kiinnostuneille osaajille. Work in Finland -toiminto tulee olemaan Business Finlandin ja KEHA-keskuksen yhteinen vuodesta 2024 alkaen. Verkkosivuilla on tarkoitus integroida Työmarkkinatorin työperäisen maahanmuuton ja kansainvälisen rekrytoinnin kyvykkyydet soveltuvin osin. Work in Finland -verkkosivusto pitää sisällään kansainvälisille työnhakijoille suunnatun workinfinland.com-sivuston sekä työnantajille suunnatun workinfinland.fi-sivuston.

KEHA-keskuksen vastuulla on maahanmuuttoon ja kotoutumiseen liittyviä valtakunnallisia tehtäviä. KEHA-keskuksen tehtävänä on kotoutumisen edistämisen tuloksellisuuden ja toimivuuden seuranta ja arviointi sekä tuottaa sitä koskevaa tietoa, kotoutumisen edistämisen valtakunnallinen osaamisen ja palveluiden kehittämisen ja palveluiden yhteensovittamisen tuki, kotoutumislain toimeenpanoon liittyvä oikeudellinen neuvonta sekä muu kuntien ja muiden kotoutumisen edistämisen toimijoiden valtakunnallinen tuki kotoutumisen ja asettautumisen edistämisessä. Lisäksi KEHA-keskuksella on kotoutumislain mukaisten

korvausten käsittelyyn ja maksamiseen liittyviä tehtäviä ja kotoutumisen valtakunnallisten tietojärjestelmäpalveluiden ylläpito- ja kehittämistehtäviä.

TE-asiakaspalvelukeskus tuottaa keskitetysti työvoimapalveluiden kansallisen tason tieto-, neuvonta- ja ohjauspalveluita. Kansallinen asiakaspalvelukeskus toimii KEHA-keskuksen alaisuudessa tarjoten palvelua valtakunnallisesti.

KEHA-keskuksen ja työvoimaviranomaisen yhteistyö liittyy olennaisesti asiakastyöhön tai työvoimapalvelujen seurantaan ja tiedolla johtamiseen. Asiakasrajapinnassa tärkeää KEHA-keskuksen tuottamaa informaatiota ovat työttömyysturvalainsäädäntöön liittyvä neuvonta, lausunnot sekä lainsäädännön soveltamisohjeet, joita tarvitaan jokapäiväisessä asiakastyössä. KEHA-keskus tulee tuottamaan tietoa ja vuosittaisia asiantuntija-arvioita työ- ja elinkeinoministeriölle alueellisten työllisyyden edistämisen yhteistyö- ja seurantakeskustelujen sekä ministeriön oman analyysitoiminnon ja politiikkavalmistelun tueksi. Myös työvoimaviranomaiset ja kunnat voivat hyödyntää KEHA-keskuksen tuottamaa tietoa työvoima- ja kotoutumispalvelujen järjestämisessä.

6.4 Maakuntaliitto

Keski-Pohjanmaan Liiton tärkeimmät päämäärät ovat Keski-Pohjanmaan on osaavan työvoiman saatavuuden parantaminen ja alueen elinvoiman kehittäminen. Maakuntastrategiassa on nostettu tavoitteeksi vauhdittaa maakunnan taloudellista kasvua. Keski-Pohjanmaan laadukas koulutusjärjestelmä, korkea työllisyysaste, hyvä työvoiman saatavuus ja osaaminen, jatkuva oppiminen, asiakaslähtöiset työnhaun palvelut ja työperäinen maahanmuutto tukevat elinkeinon ja julkisen hallinnon menestystä ja toimivuutta.

Keski-Pohjanmaan osaamisstrategia 2025 ja Osaavaa työvoimaa Keski-Pohjanmaalle -toimenpideohjelma on laadittu yhteistyössä alueen osaamisen ja työllisyyden sekä osaavan työvoiman saatavuuden kehittämiseen liittyvien tahojen kanssa.

Osaamisstrategian lähtökohtana on turvata keskipohjalaiselle elinkeinoelämälle ja muille organisaatioille osaavaa työvoimaa nyt ja tulevaisuudessa sekä vahvistaa ja konkretisoida Keski-Pohjanmaan maakuntaohjelmassa asetettuja osaamisen kehittämiseen liittyviä tavoitteita ja teemoja. Keski-Pohjanmaan osaamisstrategia on osa Keski-Pohjanmaan maakuntastrategiaa ja maakuntaohjelmaa, jonka kehittämisteemat pitävät sisällään useita osaamisen, työvoimaan, työllisyyteen, maakunnan vetovoimaisuuteen ja elinvoimaisuuteen sekä elinkeinon kehittämiseen ja kilpailukykyyn liittyviä tavoitteita. Keski-Pohjanmaan maakuntahallitus hyväksyi Keski-Pohjanmaan osaamisstrategian 2025 kokouksessaan 16.12.2019

Osaamisstrategian tavoitteet

<p>TYÖN JA OSAAMISEN MURROKSEEN VASTAAMINEN JA INNOVAATIOIT</p> <ul style="list-style-type: none"> • Alueellisten, kansallisten ja kv-verkostojen hyödyntäminen osaamisen kehittämisessä ja koulutuksen järjestämisessä • Täydennyskoulutuksen ja jatkuvan oppimisen kehittäminen • T&K-toiminnan resurssien kohdentaminen innovaatioihin ja kansainväliseen verkostoitumiseen • Digitalisaation hyödyntäminen • Osaamispotentiaalin tehokas hyödyntäminen 	<p>YHTEISTYÖN TIIVISTÄMINEN</p> <ul style="list-style-type: none"> • Maakunnan toimijoiden ja koulutusorganisaatioiden välisen strategisen yhteistyön kehittäminen • Kouluttajien ja työnantajien välisen yhteistyömuotojen kehittäminen • Työnantajien keskinäisen verkostoituminen lisääminen • Osaamisstrategian toteuttamisen vastuuttaminen organisaatioiden ja henkilöiden toimenkuviin
<p>KANSAINVÄLISTYMISSÄ LISÄÄMINEN</p> <ul style="list-style-type: none"> • Työperäisen maahanmuuton lisääminen 	<p>VETOVOIMAN VAHVISTAMINEN</p>

<ul style="list-style-type: none"> • Maahanmuuttajien työelämään sijoittumisen edistäminen • Kansainvälisten opiskelijoiden kotouttaminen ja työllistäminen alueelle • Yritysten kansainvälisten verkostojen vahvistaminen ja kv-osaamisen lisääminen 	<ul style="list-style-type: none"> • Alueen vahvuuksiin ja vetovoimatekijöihin perustuvan markkinoinnin tehostaminen ja brändin rakentaminen • Vetovoimaisuuden lisääminen opiskelu-, asumis- ja työskentelypaikkakuntana • Työpaikkojen houkuttelevuuden edistäminen
--	--

Osaamisstrategian toimenpiteet

<p>TYÖN JA OSAAMISEN MURROKSEEN VASTAAMINEN JA INNOVAATIOT</p> <ul style="list-style-type: none"> • Koulutus- ja osaamistarpeiden ennakointi ja ennakointiprosessin koordinointi; toteuttajina maakuntaliitto, koulutusorganisaatiot, työelämä - Työelämän ja koulutuksen kohtaannon ja tarpeiden selvittäminen - Yhteisten kehittämislustojen ja innovaatioiden luominen työvoima- ja osaamistarpeisiin vastaamiseksi ja kohtaannon parantamiseksi • Oppimisympäristöjen kehittäminen työn ja osaamisen murrokseen vastaamiseksi ja jatkuvan oppimisen edistämiseksi - Työelämän tarpeisiin vastaavien täydennys-, muunto- ja täsmäkoulutusten suunnittelu ja toteuttaminen - Opiskelu- ja työelämätaitojen sekä perustaitojen kehittäminen perusopetuksesta lähtien • Yritysten osaamisen ja innovaatioprosessien tukeminen tuottavuuden lisäämiseksi • Etätöiden ja paikkariippumattoman työn edistäminen 	<p>YHTEISTYÖN TIIVISTÄMINEN</p> <ul style="list-style-type: none"> • Yhteisten tavoitteiden määrittely sekä yhteistyön ja luottamuksen lisääminen osaamistarpeiden tunnistamisessa ja osaamisen kehittämisessä - Kumpu-panuussopimusten laatiminen - Työvaihdot organisaatioiden välillä - Opettajien työelämäjaksojen lisääminen • Alueellisten työelämäfoorumien järjestäminen; toteuttajina kouluttajat, työnantajat, yrittäjäjärjestö, kauppakamari, kehitysyritykset • Elinkeinoelämälähtöisen osaamistarvefoorumien käynnistäminen; koordinaattorina yritykset • Keski-Pohjanmaan maakuntaliitto kokoaa yhteistyöryhmän ja koordinoi sen toimintaa - Laaditaan toimintasuunnitelma strategian toteuttamiselle - Yhteinen edunvalvonta kansallisesti esim. rahoitusmahdollisuuksien lisäämiseksi
<p>KANSAINVÄLISTYMISEN LISÄÄMINEN</p> <ul style="list-style-type: none"> • Eri alojen ja organisaatioiden välisen yhteistyön parantaminen kv-työvoiman rekrytoinnissa; yhteishankkeet • Yritysten kv-työvoiman rekrytointiosaamisen lisääminen • Positiivisen viestinnän lisääminen kv-työvoimasta • Kv-osaajien ja -opiskelijoiden kotouttamisen edistäminen • Edunvalvonta ja vaikuttaminen kv-työvoiman palkkaamiseen liittyvän byrokratian vähentämiseksi • Kansallisten (ministeriö, ELY) verkostojen ja hankkeiden tehokas hyödyntäminen alueella • Parannetaan työpaikkojen valmiuksia käyttää englannin kieltä toiminnassaan ja vastaanottaa kv-työvoimaa 	<p>VETOVOIMAN VAHVISTAMINEN</p> <ul style="list-style-type: none"> • Vetovoimatekijöiden analyysin & maakunnan identiteettitutkimuksen toteuttaminen • Alueellisen brändin toteuttaminen positiivisten vahvuuksien ja mahdollisuuksien pohjalta - Viestinnän lisääminen työmahdollisuuksista ja vetovoimatekijöistä opiskelijoille ja osaajille; toteuttajina kunnat ja yritykset • Yhteinen kohdennettu markkinointi- ja rekrytointikampanja valituille kohderyhmille; toteuttajana yritykset, kaupungit/kunnat, julkiset organisaatiot - Yhteiset työnhakukanavat/-työkalut - Rekrytointitapahtumat - Paluumuuttajien houkuttelu ja puolisotyöpaikkojen tarjonta

Osaamisstrategian valmistelu ja yhteistyö aloitettiin keskustelulla Keski-Pohjanmaan liiton ja alueen organisaatioiden kanssa alkuvuonna 2019. Silloin tehtiin alueen organisaatioille SWOT-kysely ja työpajakokoontuminen strategisten tavoitteiden kirjaamiseksi. Saman vuoden syksyllä pidettiin työpaja tärkeimpien toimenpiteiden löytämiseksi. Joulukuussa 2019 maakuntahallitus päätti, että Keski-Pohjanmaan liitto perustaa Osaavaa työvoimaa Keski-Pohjanmaalle neuvottelukunnan. Neuvottelukunnan tarkoituksena on huolehtia osaamisstrategian toimenpiteiden toteutuksesta, keskustella aiheesta laajasti ja tehdä paikallisia päätöksiä toimeenpanon edistämiseksi. Neuvottelukunnassa on mukana monipuolisesti sellaisia alueen organisaatioita, joilla on mahdollisuutta vaikuttaa työvoiman määrään tai ovat alueella työllistäviä tahoja. Mukana on ammattiliittoja, koulutuksenjärjestäjiä, kuntia, yrittäjien edustajia, kauppakamari, ELY-keskuksia, suurteollisuus, kehittämissyhtiö, Soite sekä alakohtaisia järjestöjä mm. maa- ja metsätalouden alalta.

6.5 Keski-Pohjanmaan koulutusyhtymä (KPEDU)

Keski-Pohjanmaan koulutusyhtymä on monialainen ja toimintaansa aktiivisesti kehittävä koulutusorganisaatio, joka järjestää toisen asteen ammatillista perus- ja lisäkoulutusta, valmentavaa koulutusta, oppisopimuskoulutusta sekä kansanopistokoulutusta. Koulutusyhtymä on myös aktiivinen alueen ja sen elinkeinon kehittäjä, joka toimii yhteistyössä alueen kuntien, elinkeinoelämän sekä muiden koulutus- ja kehittämistoimijoiden kanssa.

KPEDU:lla on 5 toimipaikkaa; Kokkolassa, Kannuksessa, Kaustisella, Kälviällä ja Perhossa. KPEDU vastaa pääasiassa Keski-Pohjanmaan toisen asteen koulutuksesta ja tuottaa osaajia tulevaisuuden työelämän tarpeisiin.

Opinto- ja uraohjausta KPEDU on toteuttanut hankerahoituksella ja se tulee jatkumaan ainakin vuoden 2023 loppuun saakka. Palvelun kohderyhmänä ovat työttömät työnhakijat, ammatinvaihtaja ja kuntoutujat. Opinto- ja uraohjaus on lyhytkestoinen, ratkaisu- ja tavoitehakuinen hakevan vaiheen yksilöllinen ohjauspalvelu. Opinto- ja uraohjausta on toteutettu ja kehitetty hankerahoituksella yli 10 vuoden aikana. Opinto- ja uraohjaukseen on osallistunut n. 1000 työnhakijaa Kokkolan ja Kaustisen seutukunnassa. Työttömät ja ammatinvaihtajat tulevat opinto- ja uraohjaukseen useimmiten kuntakokeilun/TE-toimiston ohjaamana. Ohjauksen aikana asiakasta tuetaan itselleen soveltuvan työ-/ opiskelupaikan löytämisessä. Tarvittaessa asiakasta ohjataan työelämään kuntouttavaan palveluun. Opinto- ja uraohjausta toteutetaan ratkaisuhakuisesti asiakkaan yksilöllisen tarpeen mukaisesti ja asiakasta motivoidaan ja sitoutetaan koulutus-/työllistymissuunnitelman toteuttamiseen. Koulutus- ja työllistymissuunnitelma lähetetään työhallinnolle/ lähettävälle taholle, asiakkaan suostumuksella. Opinto- ja uraohjaus on työnhakupalvelumallia ja TE2024 -uudistusta täydentävä työkalu, jolla tuetaan ammatilliseen koulutukseen hakeutumista ja työllistymistä sekä ehkäistään työttömyyden pitkittymistä.

6.6 Centria-ammattikorkeakoulu

Centria-alueen elinkeino- ja työelämän luonnetta ja tahtotilaa leimaavat alkutuotanto, talo- ja veneenkäyttö, kemia- ja biotalous sekä metalliteollisuus. Kokkola Industrial Park (KIP) -alue Kokkolassa, Ylivieskan puuklusteri ja Alholman alue Pietarsaareissa työllistävät yli 8000 henkilöä ja ovat liikevaihdoltaan yhteensä yli 4 miljardia euroa. Merkittävä osa tästä ja muusta Centria-alueen tuotannosta päättyy vientiin. Centria-alue on logistisesti merkittävä, Kokkolan sataman, sekä hyvien raideyhteyksien vuoksi. Suuri osa alueen teollisesta tuotannosta toimii verkostomaisesti alihankintaketjujen kautta. Maakuntaohjelmassaan Pohjanmaa, Keski-Pohjanmaa ja Pohjois-Pohjanmaa korostavat ja kehittävät näitä alueen erityispiirteitä. Centrialla on tärkeä rooli alueensa työvoiman saannin takaamisessa ja elinkeino- ja työelämän kehittämisessä. Merkittävä osa Centrian TKI-toiminnasta kehittää yrittäjyyttä ja pk-yrityksiä. Centrian kansainvälinen ja monikulttuurinen toimintaympäristö tuo merkittävää lisäarvoa henkilöstölle ja opiskelijoille sekä mahdollistaa

osaamispohjan vahvistamisen korkeakoulun toiminta-alueella. Centrialla on kumppanuussopimuksia eri alojen yritysten kanssa toiminta-alueellaan.

Tavoitteena on, että vuonna 2030 vähintään puolet Suomen nuorista aikuisista suorittaa korkeakoulututkinnon. Digivisio 2030 myötä Suomeen rakennetaan avoin ja tunnustettu oppimisen ekosysteemi. Uusien ulkomaalaisten tutkinto-opiskelijoiden määrä pyritään eduskunnan päätöksen mukaisesti kolminkertaistamaan vuoteen 2030 mennessä.

Jatkuvan oppimisen merkitys kasvaa. Oppiminen tavoiteltua työtä tai osaamista varten. Työelämä tarvitsee uudenlaisia ratkaisuja osaamistarpeiden täyttämiseen. Centriassa opiskelee n. 4000 opiskelijaa, joista viidesosa on kansainvälisiä opiskelijoita.

Amk-opiskelijoista 55 % opiskeli monimuotoryhmissä ja 45 % päivätoteutuksissa. Monimuoto-opiskelusta on tullut uusi normaali. Centriassa monimuodon kehittämiseen onkin panostettu jo pitkään. Kansainvälisten opiskelijoiden osuus oli 22 prosenttia. Jatkuvan oppimisen merkitys kasvaa koko ajan. Avoimen ammattikorkeakoulun kautta suoritettiin vuonna 2022 yhteensä 4 644 opintopistettä. Centriaan yhteishaussa hakeneiden määrä on noussut merkittävästi viime vuosina, ja positiivinen kehitys jatkui myös vuonna 2022: Centria oli Suomen vetovoimaisin ammattikorkeakoulu. Hakijoita oli yhteensä 11 784, joista ensisijaisia hakijoita oli 3 555. Centriassa ensisijaisten hakijoiden määrä aloituspaikkaa kohti oli 5,24 koko Suomen keskiarvon ollessa 3,20. Koulutuksiin hyväksyttiin yhteensä 1 425 uutta opiskelijaa ja heistä 1 076 aloitti opintonsa vuoden aikana.

Centria-ammattikorkeakoulussa aloitettiin syksyllä 2022 akkutekniikan insinööriopetus, joka on kehitetty tiiviissä yhteistyössä Kokkolan kaupungin sekä alueen yritysten kanssa. Keski-Pohjanmaalla ja lähialueilla käynnistyy lähitulevaisuudessa useita akku- ja kaivosteollisuuden hankkeita. Näissä tarvitaan akkualan osajien lisäksi muita asiantuntijoita, esimerkiksi akkuosaamiseen erikoistuneita sähköinsinöörejä.

Kokkolan kaupunki on Centrian suurin omistaja 27 %:n osuudella. Kokkolassa opiskelee 2 656 opiskelijaa, Ylivieskassa 987 opiskelijaa ja Pietarsaareissa 408 opiskelijaa vuonna 2022

Centria-ammattikorkeakoulu on tarjonnut mm. täydennyskoulutusta korkeakoulutetuille työttömille, mahdollisuuden opiskella loppuun kesken jäänyt tradenomin tai insinöörin tutkinto

6.7 Kuntien palvelut

Kunnilla on myös muita kuin suoranaisesti viranomaistehtäviin liittyviä työllistymistä edistäviä ja tukevia palveluja.

Etsivän nuorisotyön tehtävänä on tavoittaa ja auttaa alle 29-vuotiaita nuoria sellaisten palvelujen ja muun tuen piiriin, joilla edistetään heidän kasvuun, itsenäistymistään, osallisuuttaan yhteiskuntaan ja muuta elämänhallintaa sekä pääsyään koulutukseen ja työmarkkinoille. Etsivä nuorisotyö perustuu nuoren vapaaehtoisuuteen ja nuoren kanssa tehtävään yhteistyöhön. Etsivät nuorisotyöntekijät voivat olla nuoren tukena mm. asiakaskäynneillä työllisyysviranomaisen tai sosiaaliviranomaisen luona ja he voivat omalta osaltaan tukea nuorta tavoitteisiin pääsemisessä. Yhteistyö etsivän nuorisotyön kanssa on tärkeää sellaisten nuorten kohdalla, joilla voi olla arjen haasteita ja jotka tarvitsevat tukea työ-, opiskelu-, tai harjoittelupaikan etsinnässä.

Nuorten työpaja Kannus on osa Kannuksen kaupungin elinvoimapaalveluita. Työpajatoiminnan tavoitteena on mahdollistaa alle 29-vuotiaiden nuorten pääsyä koulutukseen, avoimille työmarkkinoille tai muihin nuorten tarvitsemiin palveluihin.

Nuorten työpaja tarjoaa nuorille starttivalmennusta, toiminnallisen työpajan ja seinättömän pajan palveluita. Starttivalmennuksen tarkoituksena on tarjota nuorille sosiaalista kuntoutusta, lisätä nuorten arjenhallintataitoja, itsetuntemusta ja motivaatiota. Toiminnallisella työpajalla nuoria ohjataan erilaisissa kädentaidoissa. Seinättömän pajan tarkoituksena on yksilövalmennuksen keinoin poluttaa nuoret Nuorten työpajan ulkopuolelle opiskelemaan, tuetuille ja avoimille työmarkkinoille tai muihin nuoren tarvitsemiin palveluihin. Toiminnallisella pajalla keskitytään työvalmennukseen seinättömällä pajalla työhönvalmennukseen.

Nuorten työpajalla työskentelee 1-2 työ- ja yksilövalmentajaa. Nuoret ovat valmennuksessa pääsääntöisesti kuntouttavan työtoiminnan sopimuksin, mutta myös työkokeilu on mahdollinen.

Osa Keski-Pohjanmaan kunnista myöntää yhdistyksille avustuksia, mikäli nämä palkkaavat pitkään työttömänä olleita henkilöitä tai ottavat heitä työkokeiluun. Palkkatukityö voi olla monelle arvokas etappi matkalla työelämään. Alueella nähdään tärkeänä yleishyödyllisten yhdistysten käyttämä 100 %:n palkkatuki osa-aikatyöhön aktivoimaan pitkään työelämän ulkopuolella olleita henkilöitä takaisin kiinni työyhteisöön.

7 Työperäisen maahanmuuton, työvoiman ja työpaikkojen kohtaannon sekä työvoiman liikkuvuuden edistäminen

7.1 Työpaikkojen kohtaanto

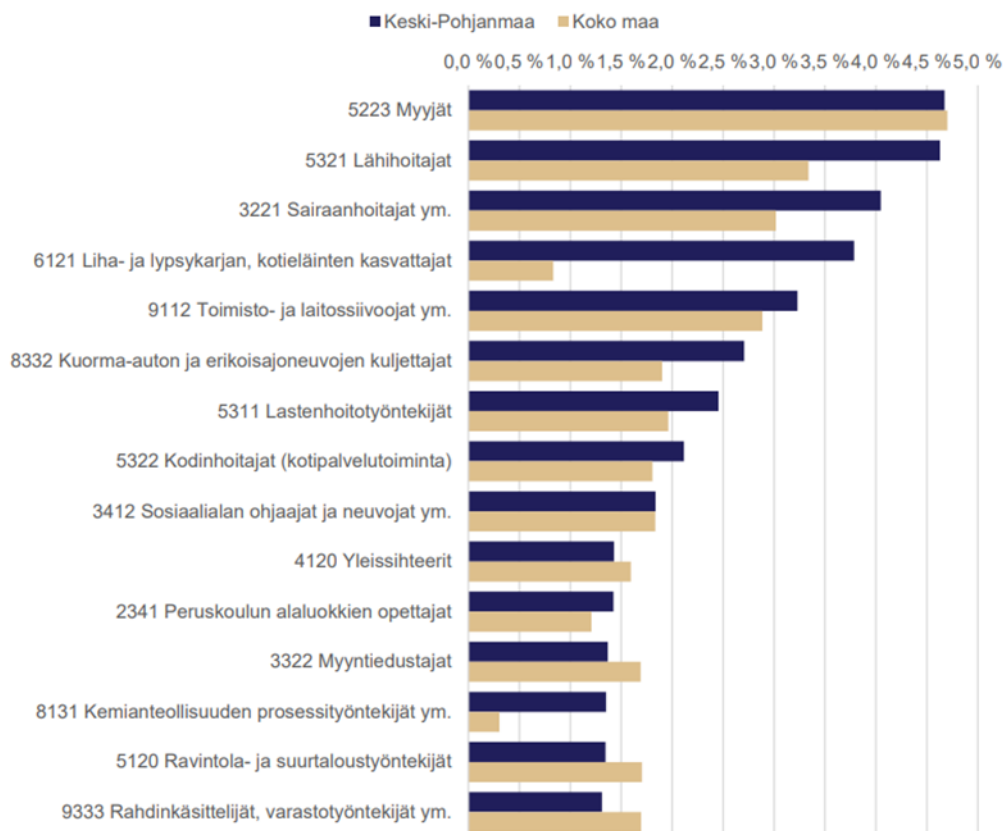
Keski-Pohjanmaalla työllisyyttä on keskimääräistä enemmän luonnonvara-, sote- ja prosessiteollisuusaloilla, mikä näkyy esimerkiksi karjankasvattajien, hoitajien ja kemianteollisuuden prosessityöntekijöiden keskimääräistä suurempana osuutena alueen kaikista työllisistä. (TEM-analyseja. 113/2023 Työvoiman saataavuus, työvoimapula ja kohtaanto-ongelmat vuonna 2022 Työvoimatietokartat -hankkeen loppuraportti. Liisa Larja, Juho Peltonen)

Keski-Pohjanmaalla on työvoiman kysyntää etenkin majoitus-, ravitsemis- ja matkailupalvelut, sote- ja ICT-aloilla. Vaikka MaRaMa-aloilla kysyntää on paljon, on alalla myös työttömyys kaikkein korkeinta (11 %).

Ravintola-alan tilannetta kuvaakin enemmän kohtaanto-ongelma kuin varsinainen työvoimapula. Työttömyys taas on vähäistä etenkin sosiaali- ja terveysalan ammateissa. Luonnonvara-alalla sekä koulutuksen, kulttuurin ja viestinnän alalla työmarkkinat ovat enemmän tasapainossa, mutta alojen sisällä ammattien välinen hajonta on varsin suurta, kun esimerkiksi lastentarhanopettajista on erittäin suurta pulaa ja toisaalta monissa kulttuurialan ammateissa ylitarjonta on merkittävää.

Keski-Pohjanmaalla odotetaan kasvua vihreän siirtymän ja kiertotalouden teollisuudesta. Kokkolassa sijaitsee Pohjoismaiden suurin epäorgaanisen kemianteollisuuden keskittymä, jota pidetään kiertotalouden edelläkävijänä Suomessa ja koko Euroopassa. Maakunnan tunnetut litiummalmivarat on arvioitu Euroopan merkittävimmiksi, ja kaivos- ja akkukemikaaliyhtiö Keliberin tavoitteena on tuottaa akkulaatuista litiumhydroksidia omasta malmista vuonna 2024. Myös tuulivoiman ja muun uusiutuvan energian rakentaminen on vilkasta Keski-Pohjanmaalla. Samanaikaisesti Keski-Pohjanmaalla näkymät ovat epävarmat esimerkiksi maatalous-, rakennus- ja palvelualoilla. Maatalous jatkaa kustannus- ja kannattavuuskriisissä, ja tulevaisuuden näkymät ovat haasteelliset. Kuten monissa muissakin Suomen maakunnissa, pitkän ajan ennusteet väestön vähenemisestä eivät lupaa hyvää työvoiman saatavuuden kannalta. (Työ- ja elinkeinoministeriö 2022.)

Kuvio 92. Maakunnassa asuvien työllisten osuus kaikista alueen työllisistä ammattiluokittain.



Kuvio: (Työvoiman tiekartat loppuraportti 2022.)

Mediaaniansiot alittavissa työvoimapula-ammateissa kärkeen nousevat ennen kaikkea vanhusten ja vammaisten kotipalvelun hoitajat. Tässä ammatissa avoimista paikoista jäisi täyttämättä 20, vaikka kaikki ammattien työttömät työnhakijat työllistettäisiin heti. Muita työvoimapula-ammatteja ovat vartijat, varastotyöntekijät ym., toimisto- ja laitossiivoojat sekä kahvila- ja baarimyyjät. Näissä kaikissa ammateissa avoimia paikkoja on enemmän kuin vapaata työvoimaa. Monelta osin tehtävät ovat suhteellisen lyhyellä koulutuksella saavutettavia, joten keskeinen väylä työvoiman saatavuuden turvaamiseen on ylitarjonta-aloilta ammattisiirtymien tukeminen sekä myös ilman ammatillista erikoistumista olevan vapaan työvoiman kouluttaminen. Keski-Pohjanmaalla työttömistä työnhakijoista 400 henkilöllä ei ole tilastoitu hakuammattia. (Työvoimatietokartat loppuraportti 2022)

Kohtaanto-ongelmaksi määrittäyty tilanne, jossa tietyille ammatille olisi sekä kysyntää että tarjontaa, mutta nämä eivät syystä tai toisesta kohtaa. Kohtaanto-ongelma-ammattien kärjestä löytyvät muutaman ravintola-alan ammatin lisäksi elintarviketeollisuuden prosessityöntekijät sekä kampaajat ja parturit.

Ylitarjonta-ammatteja voidaan mitata niin ”ylimääräisten” työttömien määrällä kuin ammatin työttömyysasteella. Suurimpia ylitarjonta-ammatteja Keski-Pohjanmaalla ovat yleissihteerit, kuorma-auton kuljettajat ja myyjät, joita on suhteessa avoimiin paikkoihin 51, 49 ja 42 ”liikaa”. Suhteellisesti heikointa kysyntä taas on kirvesmiehillä ja rakennuspuusepillä, joita kuitenkin on työttömistä lukumääräisesti hieman pienempi joukko. Tässä ryhmässä ammatille ei juurikaan ole kysyntää, mutta työttömyysasteet ovat korkeita, esim. kirvesmiehillä ja rakennuspuusepillä 14 prosenttia. (Työvoimatietokartat loppuraportti 2022)

Työvoimapula top 15 (yli 16€/h)	Työvoimapula top 15 (alle 16€/h)	Ylitarjonta N top 15	Ylitarjonta % top 15	Kohtaanto-ongelma top 15
3221 Sairaanhoidajat ym.	5322 Kodinhoitajat (kotipalvelutoiminta)	4120 Yleissihteerit	7115 Kirvesmiehet ja rakennuspuusepät	9412 Avustavat keittiötyöntekijät
5321 Lähihoitajat	5414 Vartijat	8332 Kuorma-auton ja erikoisajoneuvojen kuljettajat	4120 Yleissihteerit	8160 Elintarviketeollisuuden prosessityöntekijät
2512 Sovellussuunnittelijat	9333 Rahdinkäsittelijät, varastotyöntekijät ym.	5223 Myyjät	8341 Maa- ja metsätaloustyökoneiden kuljettajat	5120 Ravintola- ja suurtaloustyöntekijät
3135 Metallien jalostuksen prosessinhoitajat	9112 Toimisto- ja laitossiivoojat ym.	7115 Kirvesmiehet ja rakennuspuusepät	7126 Putkiasentajat	5141 Kampaajat ja parturit
3322 Myyntiedustajat	5246 Kahvila- ja baarimyyjät	5311 Lastenhoitotyöntekijät	5312 Koulunkäyntiavustajat	7212 Hitsaajat ja kaasuleikkaajat
8131 Kemianteollisuuden prosessityöntekijät ym.		5312 Koulunkäyntiavustajat	7223 Koneenasentajat ja koneistajat	7411 Rakennussähköasentajat
3255 Fysioterapeutit ym.		5153 Kiinteistöhuollon työntekijät	5153 Kiinteistöhuollon työntekijät	7231 Moottoriajoneuvojen asentajat ja korjaajat
2422 Hallinnon ja elinkeinojen kehittäm. erityisasiant.		7111 Talonrakentajat	7111 Talonrakentajat	5223 Myyjät
2635 Sosiaalityön erityisasiantuntijat		3412 Sosiaalialan ohjaajat ja neuvot ym	4211 Pankki- ym. toimihenkilöt	7115 Kirvesmiehet ja rakennuspuusepät
2342 Lastentarhanopettajat		7126 Putkiasentajat	7522 Huonekalupuusepät ym.	7111 Talonrakentajat
2144 Konetekniikan erityisasiantuntijat		7223 Koneenasentajat ja koneistajat	8332 Kuorma-auton ja erikoisajoneuvojen kuljettajat	2142 Maa- ja vesirakentamisen erityisasiantuntijat
8121 Metalliteollisuuden prosessityöntekijät		8341 Maa- ja metsätaloustyökoneiden kuljettajat	5223 Myyjät	5312 Koulunkäyntiavustajat
7233 Maatalous-, teollisuuskoneasentajat ja -korjaajat		5120 Ravintola- ja suurtaloustyöntekijät	3412 Sosiaalialan ohjaajat ja neuvot ym.	8344 Ahtaajat ja trukikuljettajat ym.
2411 Laskentatoimen erityisasiant. ja tilintarkastajat		6130 Yhd. maanviljelyn ja eläintenkasv. harjoittajat	8344 Ahtaajat ja trukikuljettajat ym.	8322 Henkilö-, taksi- ja pakettiautokuljettajat

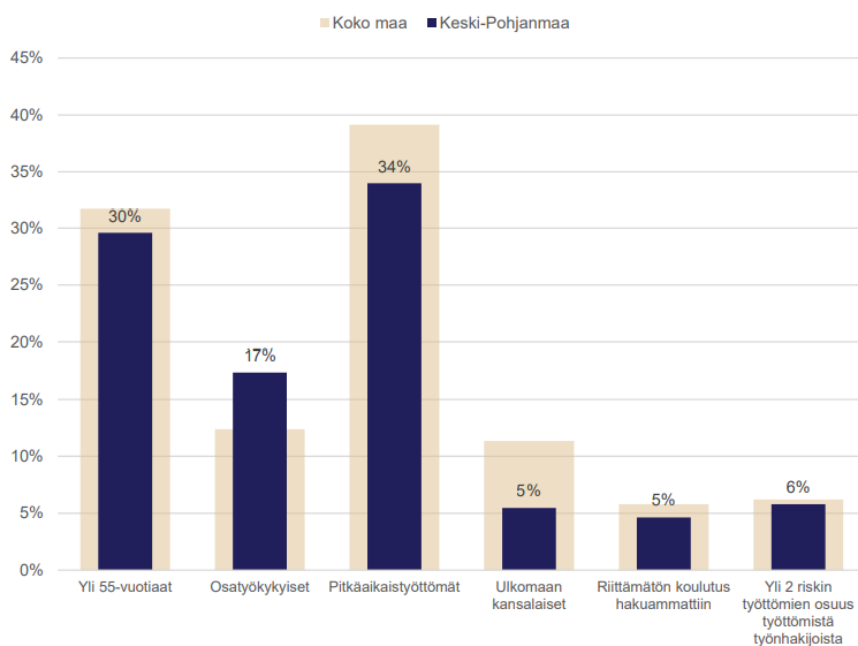
7222 Työkaluntekijät ja lukkosepät		7212 Hitsaajat ja kaasuleikkaajat	2142 Maa- ja vesirakentamisen erityisasiantuntijat	8342 Maansiirtokoneiden ym. kuljettajat
------------------------------------	--	-----------------------------------	--	---

Keski-Pohjanmaalla työttömistä työnhakijoista suurin osa (35 %) tilastoituu ammatteihin, joissa analyysin perusteella on ylitarjontaa työmarkkinoilla ja noin 18 %:lla ei ole määritelty tilastoammattia ollenkaan. Noin 13 prosenttia työttömistä työnhakijoista tilastoituu kohtaanto-ongelma-ammattien alle, joissa kysyntää olisi runsaastikin, mutta työttömyys pysyy silti korkealla. Työsuhteet ovat tyypillisesti osa-aikaisia ja lyhytkestoisia, mikä heikentää paikkojen houkuttelevuutta. Työvoimapula-ammattien alle tilastoituu 12 prosenttia Keski-Pohjanmaan työttömistä työnhakijoista, eli 300 henkilöä. Osuus on suurin piirtein sama kuin koko maassa keskimäärin. (Työvoimatietokartat loppuraportti 2022)

Matala koulutus, ulkomaan kansalaisuus, työttömyyden pitkittyminen, korkea ikä, ja jokin sairaus tai vamma pidentävät keskimääräistä työllistymiseen kuluvaan aikaan. Edellä esitetyissä analyyseissä työttömistä työnhakijoista erotettiin omaksi ryhmäkseen ne henkilöt, joilla on vähintään kolme näistä työttömyysriskiä tilastollisesti kasvattavista tekijöistä. Nämä henkilöt eivät usein ole välittömässä työmarkkinoiden käytössä, vaan työllistymiseen tarvitaan pelkän työnvälityksen tehostamisen lisäksi osaamisen tai työkyvyn tukemista erilaisin koulutuksin ja muiden tukitoimien avulla. (Työvoimatietokartat loppuraportti 2022)

Keski-Pohjanmaalla 6 %:lla niistä työttömistä työnhakijoista, joilla on tilastoitu hakuammatti, on vähintään kolme edellä mainituista riskeistä. Osuus on koko maan keskitasoa. Osatyökykyisten osuus työttömistä työnhakijoista on Keski-Pohjanmaalla suurempi kuin Suomessa keskimäärin. Yli 55-vuotiaiden, pitkäaikaisesti työttömien, ulkomaan kansalaisten ja matalasti koulutettujen osuus on pienempi kuin Suomessa keskimäärin. (Työvoimatietokartat loppuraportti 2022)

Kuvio: Työttömät työnhakijat työttömyyden riskiä kasvattavien tekijöiden mukaan maakunnassa, % kaikista työttömistä työnhakijoista. (Työvoimatietokartat loppuraportti 2022)



7.2 Väestön ja työvoiman määrän kehitys vuosina 2000-2021

Keski-Pohjanmaan väestön kokonaismäärä vuonna 2021 oli 67 915 henkeä, kun se vuonna 2000 oli 68 052 henkeä. Keski-Pohjanmaa on väestöllisesti Manner-Suomen pienin maakunta, jota pienempi on vain Ahvenanmaan maakunta. Väestön vähenemisen myötä on vähentynyt myös käytettävissä oleva työvoima vuoden 2000 31 357 hengestä vuoden 2022 30 259 henkeen. Työllisten määrä on kuitenkin kasvanut ja työttömyys laskenut vuoden 2000 lukemista lähes tasan 2000 hengellä vuoteen 2021 mennessä

Lasten ja kouluikäisten määrä on laskenut myös Keski-Pohjanmaalla. Vähennystä 0-17 vuotiaiden ikäryhmässä on vuodesta 2000 vuoteen 2021 1849 lasta ja nuorta. Samalla työvoiman ulkopuolella olevien määrä on kasvanut vuoden 2000 yhteensä 36 695 hengestä vuoden 2021 yhteensä 37 656 henkeen, eli 961 hengellä. Myös eläkeläisten määrä on kasvanut noin 4 000 hengellä 20 vuodessa.

Syntyvyysastetta kuvataan kokonaishedelmällisyysluvulla, jonka ollessa 2,1 väestö uusiutuu ja väestösuhteet pysyvät tasapainossa. Vuonna 2000 Keski-Pohjanmaan kokonaishedelmällisyysluku oli 2,025 ja vuonna 2021 luku oli 1,836. Vaikka Keski-Pohjanmaan osalta luku on Suomen korkein vuonna 2021 ja toiseksi korkein vuonna 2000, niin tämä tarkoittaa kuitenkin Keski-Pohjanmaallakin nuoren väestön vähenemistä ilman ulkopuolelta tulevaa muuttoliikettä. (Tilastokeskus b.)

Opiskelijoiden ja koululaisten väheneminen johtuu muuallakin Suomessa tavanomaisesta syntyvyysasteen laskusta. Keski-Pohjanmaan luonnollinen väestönlisäys, eli elävänä syntyneiden ja kuolleiden välinen erotus, on muuttunut vuoden 2000 positiivisesta 198 hengestä vuoden 2021 negatiiviseen 34 henkeen. Kuntien välinen nettomuutto on Keski-Pohjanmaan osalta ollut vuonna 2000 negatiivinen 536 hengen määrällä, joka jatkuu edelleen vuoden 2021 osalta negatiivisella 215 hengen määrällä (Tilastokeskus c.)

Maahanmuutto ulkomailta Keski-Pohjanmaalle on kasvanut vuoden 2000 positiivisesta 154 hengestä vuoden 2021 positiiviseen 245 henkeen. Kun maastamuutto huomioidaan, ovat väestölliset kokonaislukemat silti positiivisia, vuoden 2000 osalta 43 henkeä ja vuoden 2021 osalta 169 henkeä. Kuitenkin kun huomioon otetaan kuntien välinen muutto, on tulos negatiivinen maahanmuutosta huolimatta molempina tarkastelujaksoina, vuonna 2000 yhteensä 493 henkeä ja vuonna 2021 yhteensä 46 henkeä. Väestön kokonaismuutos edelliseen vuoteen verrattuna on ollut molempina tarkastelujaksoina negatiivinen, vuonna 2000 yhteensä 293 henkeä ja vuonna 2021 yhteensä 73 henkeä (Tilastokeskus c.)

Väestöllinen huoltosuhte muuttuu ennusteiden mukaan vuoden 2021 lukemasta 74,6, vuoden 2040 lukemaan 78,9. Väestöllisessä huoltosuhteen luvussa pienempi luku tarkoittaa parempaa huoltosuhdetta julkisen talouden kantavuuden osalta, sillä lukema kuvaa paljonko väestössä on 0-14 vuotiaita ja yli 65-vuotiaita suhteessa 15-64 vuotiaisiin yhteiskunnassa. Valtakunnallinen keskiarvo vuonna 2021 on 62,5 ja vuonna 2040 sen ennustetaan olevan 67,3 (Tilastokeskus e.)

Tämänhetkiselä työeläkkeitä koskevalla lainsäädännöllä vuoden 2040 alussa eläkkeelle voivat jäädä 1973 marraskuussa syntyneet, jolloin heidän ikänsä olisi 66 vuotta ja 1 kuukautta. Tämäkin on kuitenkin kyseisen ikäluokan minimieläkeikä, kun tavoite-eläkeikä kyseisellä ikäluokalla on kuitenkin tasan 68 vuotta, eli tavoite-eläkeikä olisi vasta joulukuussa 2041. (Työeläke.fi). Onkin todennäköistä, että näitä mittareita tullaan muuttamaan tulevaisuudessa vastaamaan paremmin todellista tilannekuvaa.

Muuttoliikkeet

Maakuntien välinen muuttoliike koskien Keski-Pohjanmaata on ollut vuodesta 2000 vuoteen 2021 negatiivinen yhteensä 6874 hengen verran. Kun muuttavat ikäluokat pilkotaan viiden vuoden ikäryhmiin, on muuttoliike ollut suurinta ikäluokassa 20-24 vuotta, eli opiskeluaikaisen keskuudessa. Seuraavaksi isoimmat ikäluokat ovat 25-29 vuotta ja sen jälkeen ikäluokat 15-19 vuotta lähes tasaväkisinä, mutta vain noin puolet

ikäluokan 20-24 vuotiain määräästä (Tilastokeskus f.). Maakuntien välinen muuttotilasto ei seuraa yksittäisiä ihmisiä ja miten he ovat muuttaneet pois tai takaisin maakuntien välillä vuosien aikana, vaan pelkkiä yksittäisten muuttojen yhteismääriä.

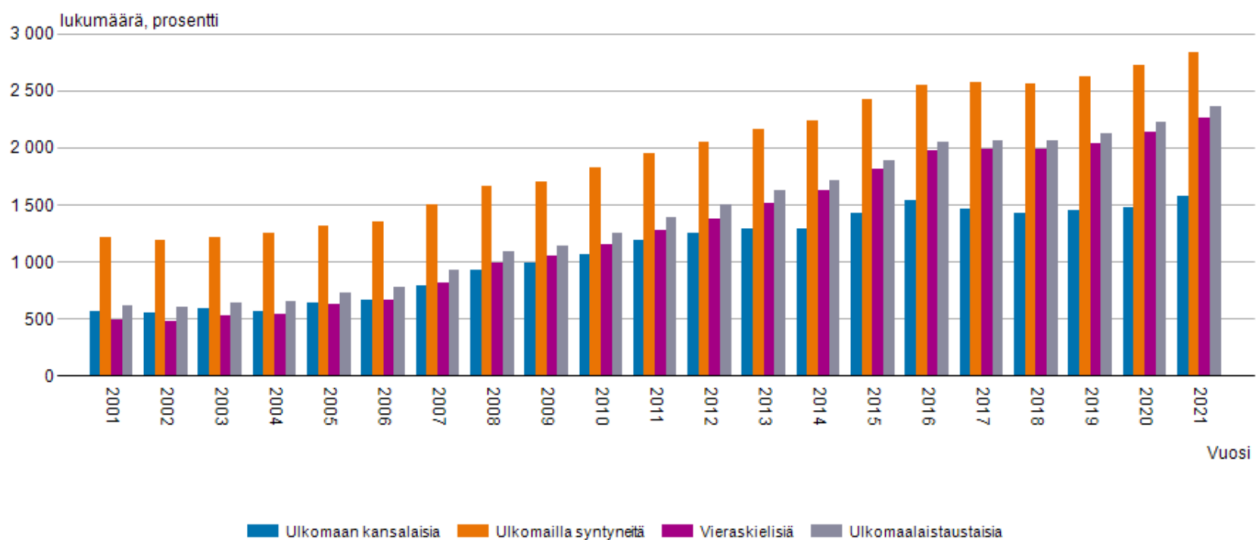
Vuosien 2000-2021 Keski-Pohjanmaalta poissuuntaantuneesta muuttoliikkeen 6874 henkilöstä suomalais-taustaisia oli yhteensä 5794 henkilöä, jolloin maakuntien välinen Keski-Pohjanmaalta ulosmuuttaneiden muuttoliike ulkomaalaistaustaisten osalta on yhteensä 1080 henkeä. Näistä 1080 hengestä 83 ovat Suomessa syntyneitä ulkomaalaistaustaisia (Tilastokeskus g.)

Maakuntien välistä muuttoliikettä voidaan tarkastella myös koulutustasoittain. Tilastokeskuksen mukaan (Tilastokeskus h) vuosien 2005–2021 välinen maakuntien välinen nettomuutto on Keski-Pohjanmaan osalta 5118 hengen verran negatiivinen. Näistä nettomuutoltaan negatiivisesta yhteensä 5118 henkilöstä 4462 henkilöllä oli toisen asteen koulutus, 18 hengellä oli erikoisammattitutkintoasteen koulutus, 29 hengellä oli alin korkea-asteen koulutus, 530 hengellä oli alempi korkeakouluasteen koulutus, 4 hengellä tutkijakoulutusaste ja 351 hengellä ei ollut peruskoulun jälkeistä tutkintoa tai se oli tuntematon. Yksi koulutustaso oli kuitenkin em. nettomuutoltaan negatiivisen tutkintoasteiden rinnalla nettomuutoltaan positiivinen 276 hengellä, ja se oli ylempään korkeakouluasteen suorittaneet henkilöt. Ylempään korkeakouluasteen suorittaneiden henkilöiden positiivinen nettomuutto Keski-Pohjanmaalle voi kertoa siitä, että suoritettuaan korkeakoulututkinnon muualla, osa palaa takaisin kotiseudulle.

Maakuntien välisessä muuttoliikkeessä siis noin joka kuudes Keski-Pohjanmaalta poismuuttanut on ulkomaalaistaustainen. Ulkomaalaistaustaisten määrä Keski-Pohjanmaalla on kasvanut vuoden 2000 0,8%:sta vuoden 2021 2,3%:iin. Kun tämän lisäksi otamme huomioon, että kappalemääräisesti joka kuudes kaikista Keski-Pohjanmaalta poismuuttaneesta henkilöstä on ulkomaalaistaustainen, ei Keski-Pohjanmaa näytä kovinkaan houkuttelevalta paikalta ulkomaalaistaustaisten henkilöiden silmissä ja mielissä. On myös huomioitavaa, että maakuntien välinen muuttoliike on pääsääntöisesti alle 30-vuotiasta väestöstä, jolloin tämä poismuutto Keski-Pohjanmaalta on erityisen negatiivista yritysten työvoiman tulevaisuuden saatavuuden näkökulmasta.

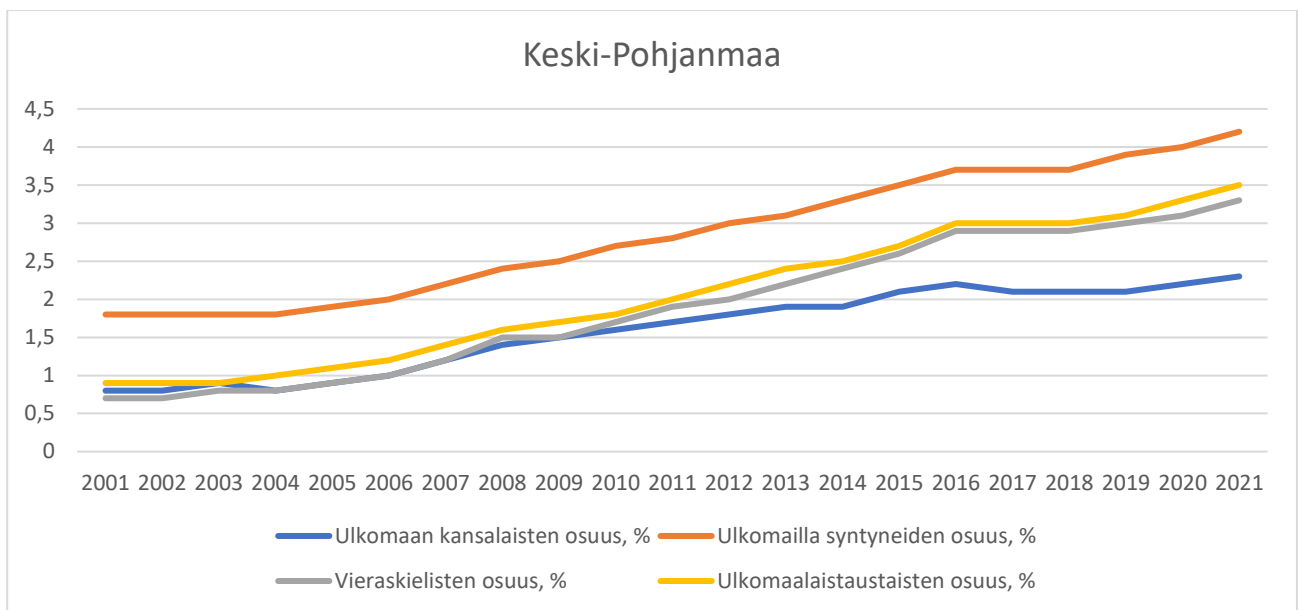
Keski-Pohjanmaan ulkomaalaistaustainen väestö (2000 vs. 2021)

Väestö 31.12. muuttujina Tiedot ja Vuosi. MK16 Keski-Pohjanmaa.



Ulkomaalaisten kansalaisten osuus Keski-Pohjanmaan väestöstä on lisääntynyt tällä vuosituhanella

Kun vuonna 2000 ulkomaan kansalaisten määrä oli 547 (0,8 %), niin vuonna 2021 määrä oli 1575 henkeä (2,3 %). Vastaavasti ulkomailla syntyneiden osuus vuonna 2000 oli 1205 henkeä (1,8 %) ja vuonna 2021 yhteensä 2837 henkeä (4,2 %). Vieraskielisten, eli muiden kuin Suomen, Ruotsin tai Saamen kieltä puhuvia vuonna 2000 oli 470 henkeä (0,7 %) ja vuonna 2021 yhteensä 2261 henkeä (3,3 %). Ulkomaalaistaustaisia vuonna 2000 oli 605 henkeä (0,9 %) ja vuonna 2021 yhteensä 2360 (3,5 %). Sen sijaan Keski-Pohjanmaalla asuvien ulkomaalaistaustaisten määrän osuus koko maan ulkomaalaistaustaisesta väestön määrän osuudesta on laskenut, vuoden 2000 0,53 %:sta ja vuoden 2021 0,50 %:iin (Tilastokeskus j).



Vaikka ulkomaalaisten määrä Keski-Pohjanmaalla on lukumääräisesti kasvanut eri mittareilla mitattuna noin kolminkertaiseksi, niin muualla Suomessa määrä on siis tilastojen valossa noussut hieman tätäkin nopeampaa tahtia. Ulkomaalaisten muuttoliikkeet eivät jakaudu tasaisesti koko maahan, vaan suuret kaupungit ja sellaiset alueet, joissa on jo ennestään ulkomaalaistaustaisia henkilöitä, houkuttelevat lisää asukkaista ulkomailta.

Pakolaisia Keski-Pohjanmaalle otettiin vuonna 2000 yhteensä 28 henkeä ja vuonna 2021 yhteensä 6 henkeä. Vuosien 2000-2021 välillä Keski-Pohjanmaalle on otettu pakolaisina yhteensä 538 henkeä (Sotkanet a).

Ulkomaisten henkilöiden saaminen Keski-Pohjanmaalle ja heidän pysyminen alueella on monen eri tekijän summa. Oppilaitoksiin saapuu paljon kansainvälisiä opiskelijoita, mutta suuri osa heistä ei jää valmistumisen jälkeen alueelle vaan muuttaa pois. On monen tekijän summa, että tänne opiskelemaan tai työskentelemään muuttaneet myös jäisivät alueelle. Ulkomaalaisten ja vieraskielisten määrä kasvaa Keski-Pohjanmaalla tasaisen varmasti kaiken aikaa ja tulevien suurten teollisuuden investointien myötä alue näyttää toivottavasti entistä kiinnostavana kansainvälisenä asuin- ja työssäkäyntipaikkana.

8 Varautuminen rakennemuutostilanteisiin

Äkillisen rakennemuutoksen (ÄRM) käsite yleistyi 2000-luvun puolivälissä kuvaamaan muutostilanteita, joissa tietty toimiala tai työnantaja irtisanoo suuren määrän työntekijöitä kerralla konkurssin tai laajojen sopeuttamistoimenpiteiden takia. Mallin avulla pyritään reagoimaan äkillisiin rakennemuutoksiin mahdollisimman nopeasti ja minimoimaan haitalliset vaikutukset mahdollisimman aikaisessa vaiheessa. Tarkoituksena on pyrkiä minimoimaan työttömyyttä, etenkin pitkäaikaistyöttömyyttä. Jotta tässä onnistutaan,

toimenpiteet pyritään aloittamaan mahdollisimman nopeasti sen jälkeen, kun yritys on ilmoittanut irtisanomisista. Toimenpiteitä suunnataan sekä alueelle että työpaikkansa menettäneille. Alueelle suunnataan elinkeinopoliittisia toimenpiteitä, ja työpaikkansa menettäneille tarjotaan palveluita. Oikein kohdennetuilla toimenpiteillä estetään aluetalouden taantuminen, edistetään uusien työpaikkojen syntymistä ja pidetään huoli siitä, että irtisanotut henkilöt työllistyvät uudelleen mahdollisimman nopeasti. (Työ- ja elinkeinoministeriön julkaisuja. Alueet. 2022:68 ÄRM-toimintamallin toimivuuden arviointi)

Esimerkkinä rakennemuutostilanteista Keski-Pohjanmaalla on viime vuosina vaikuttanut yksittäisistä toimialoista suuresti turvetuotannon väheneminen. Energiaturpeen käytön väheneminen vaikuttaa Keski-Pohjanmaan aluetalouteen neljällä tavalla.

Ensinnäkin turpeen noston väheneminen aiheuttaa toimialan ja sille tuotantopanoksia toimittavien toimialojen toimipaikkojen ja työllisyyden sekä tuotannon brutto- ja jalostusarvon supistumista. Tämä luo tarpeen yritysten ja niiden henkilöstön ohjaamiselle ja kouluttamiselle uusiin tehtäviin. Toiseksi energiaturpeen käytön väheneminen aiheuttaa muutoksia energia-alan toimipaikkojen tuotantoon ja niiden henkilöstön osaamistarpeisiin. Energiaturpeen polttaminen on korvattava uusiutuvaan energiaan perustuvilla lämmöntuotantoratkaisuilla. Samalla on kehitettävä uusia logistisia ratkaisuja sekä tehtävä investointeja tuotantolaitoksiin, jotta energian kokonaistarve pystytään tyydyttämään. Kolmanneksi energiaturvetuotannon nopea väheneminen heikentää kasvu- ja kuiviketurpeen saatavuutta. Tämä aiheuttaa Keski-Pohjanmaan lypsykarjatalousvaltaiselle maataloudelle tarpeen kehittää turvetta korvaavia materiaaleja tuotantoeläinten kuivikkeeksi. Neljänneksi turvetuotannon väheneminen pienentää kunnallisverotuloja merkittävästi, millä on merkittävät kielteiset aluetaloudelliset vaikutukset maakuntaan. (Keski-Pohjanmaan alueellinen oikeudenmukaisen siirtymän suunnitelma. Keski-Pohjanmaan liitto)

Turpeen noston vähenemisen kokonaisvaikutukset ovat merkittävät, koska ne kohdistuvat sekä varsinaisiin turveyrityksiin että myös turveyrityksille palveluja tarjoaviin koneurakoitsijoihin, kuljetusyrityksiin, teiden kunnossapitäjiin, rakentamiseen, energian tarjoajiin, konehuoltoyrittäjiin, ympäristövalvontaan sekä hallinto- ja rahoituspalveluihin jne. Muutospaineenalaisten yritysten on sopeuduttava uuteen tilanteeseen ja kehitettävä henkilöstönsä osaamista uutta tilannetta vastaavaksi. (Keski-Pohjanmaan alueellinen oikeudenmukaisen siirtymän suunnitelma. Keski-Pohjanmaan liitto)

Keski-Pohjanmaalla on 30–40 turvealan yrittäjää ja työntekijää, joihin ennakoitu muutos vaikuttaa. Yrittäjille ja työntekijöille tehdyn kyselyn perusteella turvetyöntekijöiden koulutustaso on seuraava: toinen aste 56 %:lla, alempi korkeakouluaste 22 %:lla, peruskouluaste 11 %:lla ja ylempi korkeakouluaste 11 %:lla. Turvetuotanto on pääosin kausityötä, työllistäen kesäisin niin nuoria, työikäisiä kuin eläkeläisiäkin. Jos oletetaan, että vaikutuksen alaiset turvealan työlliset jakautuvat ikäryhmiin samassa suhteessa kuin maakunnan kaikki työlliset, vaikutus kohdistuu noin 4:ään 18–24-vuotiaaseen, runsaaseen 35:een 25–64-vuotiaaseen ja noin 1:een yli 64-vuotiaaseen (Tilastokeskus). Ala on miesvaltainen, joten vaikutukset kohdistuvat vain välillisesti naiseen. Suurin osa turvealan yrityksistä on perheyrityksiä. (Keski-Pohjanmaan alueellinen oikeudenmukaisen siirtymän suunnitelma. Keski-Pohjanmaan liitto)

Turvetuotannon väheneminen vähentää nuorten kesätyö- ja harjoittelumahdollisuuksia, mikä lisää riskiä nuorten syrjäytymiselle. Syrjäytymisen ehkäiseminen sekä nuorten omavaraisen toimeentulon turvaaminen edellyttävät uusien kausityöpaikkojen luomista. Turvetuotantoalueisiin liittyvän työvoiman tämänhetkinen osaaminen painottuu koneiden ja kuljetusvälineiden käyttöön, mutta tuotannosta vapautuvat on nähtävä laajemminkin eri toimialojen työvoimareservinä. (Keski-Pohjanmaan alueellinen oikeudenmukaisen siirtymän suunnitelma. Keski-Pohjanmaan liitto)

8.1 Keski-Pohjanmaan oikeudenmukaisen siirtymän ohjelma (JTF)

Oikeudenmukaisen siirtymän rahasto on koheesiopolitiikan uusi rahoitusväline, jonka tarkoituksena on tukea alueita, joille ilmastoneutraaliuteen siirtyminen aiheuttaa vakavia sosioekonomisia haasteita. Keski-Pohjanmaa on yksi tällaisista alueista. EU:n komissio hyväksyi Keski-Pohjanmaan suunnitelman marraskuussa 2022. (<https://www.keski-pohjanmaa.fi/jtf-rahoitus.html>)

Oikeudenmukaisen siirtymän rahaston päätavoitteena on vähentää vihreän siirtymän negatiivisia vaikutuksia rahoittamalla paikallisen talouden monipuolistamista ja nykyaikaistamista ja lieventämällä kielteisiä vaikutuksia työllisyyteen.

Keski-Pohjanmaalla JTF-rahoitusta kohdistetaan neljään eri kokonaisuuteen:

1. Aluetalouden uudistaminen ja vahvistaminen mukaan lukien uusien liiketoimintamahdollisuuksien ja työpaikkojen luominen
2. Tutkimus-, kehitys- ja innovaatio toiminta aluetalouden uudistamisen tukena
3. Turvesoiden ennallistaminen ja jälkikäyttö
4. Yritysten (InvestEU) ja julkisen sektorin (PSLF) rahoitettavat energiainvestoinnit

Aluetalous

Keski-Pohjanmaan kestävä talouden ja vihreän siirtymän keskiössä on systeemitason muutos, jossa siirrytään fossiilitaloudesta kierto- ja biotalouteen. Keski-Pohjanmaan vihreä siirtymä tukee maakunnan hiileneutraaliustavoitteen saavuttamista vuoteen 2035 mennessä.

Elinkeinojen monipuolistamisen toimenpiteet kohdistetaan pääosin yritysten liiketoiminnan uudistamiseen, uusien yritysten synnyttämiseen, uudelleen koulutukseen, investointeihin ja kasvavien alojen liiketoiminnan edistämiseen. JTF-tuella edistetään erityisesti Keski-Pohjanmaan älykkään erikoistumisen painopisteiden kehittymistä. Näillä aloilla tuetaan mikro- ja pk-yritysten kasvuedellytyksiä, kasvuhalukkuutta ja TKI-toiminnan hyödyntämistä.

Tavoitteet:

Keski-Pohjanmaan elinkeinorakenne monipuolistuu

Yritystoiminta parantaa kilpailukykyään ja säilyy elinvoimaisena muutoksessa

Siirtymästä aiheutuva työttömyys ja muut kielteiset vaikutukset minimoidaan

Työttömäksi jäävät löytävät uutta työtä, yritystoimintaa tai koulutusta

Energiaturve pystytään korvaamaan uusiutuvilla tai polttoon perustumattomilla energialähteillä

Kasvihuonekaasupäästöt vähenevät

Uusiutuvasta energiasta tulee vientituote

Toimenpiteet:

Tuetaan Pk-yritysten kasvua, kansainvälistymistä, innovaatiovalmiuksia sekä toimintaa uudistavia ja tuottavuutta lisääviä investointeja sekä tuotteiden, palveluiden ja tuotantomenetelmien kehittämistä

Tuetaan uutta tai uudistuvaa liiketoimintaa (ml yritysverkostojen kehittäminen, yrityskiihdyttämö- ja hautomallit) sekä yritysten jatkuvuutta omistajavaihdoksin

Tuetaan Pk-yritysten bio- ja kiertotalouskonseptien kehittämistä

Tuetaan turvesektorin yrittäjien ja turvesektorin muiden toimijoiden osaamisen ja valmiuksien kehittämistä mm. puunkorjuun ja turvesoiden ennallistamisen aloilla uuden liiketoiminnan mahdollistamiseksi

Tuetaan turvesektorilta työttömäksi jääneiden tai työttömyysuhanalaisten uudelleen koulutusta ja uusien taitojen hankkimista, erityiskohteena nuoret

TKI-toiminta

TKI-toiminnalla uudistetaan aluetaloutta sekä luodaan edellytyksiä uusien yritysten ja uusien työpaikkojen syntymiselle. Lisäksi tuetaan energiatuotannon muuttamista hiilineutraaliksi sekä kehitetään turpeelle korvaavia tuotteita ja uusia ratkaisuja.

TKI-toiminnan tukemisessa korostuvat Keski-Pohjanmaan älykkään erikoistumisen strategian painopisteet. Tavoitteena on edistää aluetalouden uudistumista maakunnan omien vahvuuksien avulla, sillä ne soveltuvat hyvin hiilineutraalisuuden edistämiseen. Keski-Pohjanmaan osaamisen kärkiä ovat muun muassa kemianteollisuus (erityisesti akkukemia ja akkumateriaalit), biopohjaiset materiaalit, kiertotalous, uusien energiateknologioiden prosessit, puurakentaminen, digitalisaatio, hyvinvointitalous, koulutus, logistiikka, matkailu, kulttuuri sekä luova talous. Kaikissa näissä TKI-toiminnan painopisteissä on potentiaalia uusien teknologioiden ja sosiaalisten innovaatioiden ja yritysten syntymiselle.

Tavoitteet:

Kokonaiskestävyyttä ja hyvinvointia vahvistava TKI-toiminta lisääntyy

Tuotteita, palveluja ja tuotantomenetelmiä kehitetään resurssi- ja materiaalitehokkaasti

Keski-Pohjanmaasta tulee bio- ja kiertotaloustoiminnan kärkimaakunta

hiilineutraaliutta tukevat ratkaisut ja toimintamallit ovat käytössä yhteiskunnan eri osa-alueilla

Uudet digitaaliset ratkaisut ja toimintamallit ovat käytössä

Kasvihuonekaasupäästöt vähenevät ilmastotavoitteiden mukaisesti

Energiajärjestelmä uudistuu ja uusiutuvien energialähteiden ja polttoon perustumattomien teknologioiden osuus kasvaa maakunnan energiantuotannossa

Energia- ja materiaalitehokkuus paranee

Kestävän energiajärjestelmän osaaminen vahvistuu

Toimenpiteet:

TKI-toiminnalla tuetaan aluetalouden uudistumista sekä edellytyksiä uusien yritysten ja uusien työpaikkojen syntymiselle

Tuetaan elinkeinoelämälähtöistä innovaatiotoimintaa ja TKI-yhteistyötä; yritysten ja tutkimusorganisaatioiden yhteistyöhankkeita

Tuetaan energiatuotannon muuttamista hiilineutraaliksi

Tuetaan uusiutuvan energian ja energiatehokkuuden uusien ratkaisujen TKI:ta

Kehitetään turpeen korvaavia tuotteita

Turvesoiden ennallistaminen ja jälkikäyttö

Turvesoiden jälkikäytön tukemisen tarkoituksena on auttaa maanomistajia minimoimaan entisten turvetuotantoalueiden päästöt ja löytämään kullekin alueelle sopiva jälkikäyttömuoto. Koska jokainen suonpohja on

erityinen, yhtä ainoaa kaikille sopivaa ratkaisumallia ei ole olemassa. Eri vaihtoehtoja on punnittava niin taloudellisen kannattavuuden kuin ilmasto-, vesistö-, monimuotoisuus-, ja hiilitasevaikutusten osalta ja suunniteltava niiden pohjalta kohteelle paras vaihtoehto.

Vaihtoehtoisia muotoja ovat esimerkiksi erilaiset ennallistamistoimet, metsittäminen, energiakasvien tuottaminen, kosteikkoviljely ja hiiltä maaperään sitova viljely sekä kasvuturvetta korvaavan raaka-aineen kasvattaminen.

Tavoitteet:

Turvetuotantoalueiden, suonpohjien ja turvetuotantoon varattujen alueiden päästöt vähentyvät merkittävästi

Turvetuotannosta vapautuneilla alueilla otetaan käyttöön alueelle soveltuva maankäyttömuoto tai ne ennallistetaan

Uudet maankäyttömuodot työllistävät ja tuovat alueen yrityksille uutta liiketoimintaa

Toimenpiteet:

Tuetaan maanomistajia minimoimaan entisten turvetuotantoalueiden päästöt ja löytämään kullekin alueelle sopiva jälkikäyttömuoto

Tuetaan selvityksiä ja pilotoineja turvetuotannosta poistuvien soiden ennallistamisesta ja jälkikäytöstä.

Nykyisin ELY-keskuksen hankkimat palvelut tullaan hankkimaan samalla periaatteella, että kilpailutetaan isompia kokonaisuuksia, joiden lopullisia konkreettisia sisältöjä voidaan suunnata sen mukaan, mikä alueella on kulloinkin tarve. Esimerkiksi työvoimakoulutuksia tai erilaisia valmennuksia voidaan suunnitella yhdessä palveluntuottajien kanssa hyvinkin erilaisiksi sisällöiltään ja kohderyhmiltään. Tämä antaa mahdollisuuden reagoida rakennemuutoksiin, mikäli joltakin alalta vapautuu kerralla paljon työvoimaa niin kouluksella voidaan suunnata työvoimaa aloille, jossa on pulaa työvoimasta. Myös työllisyyspalvelujen henkilökuntaa voidaan sijoittaa tehtävistä toiseen tarpeen mukaan, mikäli esim. alkupalveluissa työ uhkaa ruuhkaantua nopeasti heikkenevän työllisyystilanteen johdosta. Myös kuntien työllisyyspalveluissa kuntakokouksen aikana toimineiden työhönvalmentajien ja työllisyyskoordinaattoreiden työnkuvia on voitu sopeuttaa työmarkkinatilanteen mukaan, niin, että he ovat voineet tehdä välillä enemmän viranomais tehtävään liittyviä lakisääteisiä töitä ja vähemmän kunnan yleistä työllisyyden edistämistä, mikäli asiakasmäärät ovat kasvaneet muilla virkailijoilla.

8.2 Positiiviset rakennemuutokset

Positiivisella rakennemuutoksella tarkoitetaan tilannetta, jossa alueen elinkeinorakenne ja työllisyys muuttuvat nopeasti, kun yritys perustaa uuden tuotantoyksikön tai lisää muuten merkittävästi työpaikkoja. Yhden toimialan positiiviset uutiset aktivoivat koko alueen elinkeinoelämää, mikä puolestaan johtaa kasvuun myös muilla toimialoilla ja muualla Suomessa.

Kokkolan alueen työvoiman tarve kasvaa lähivuosina mittavien investointien myötä. Kaupunki on saamassa litiumkemiantehtaan ja useat tehtaot laajentavat tuotantoaan. Uusille työntekijöille on tarvetta asiantuntija-, tuotanto- ja sotealan tehtävissä. Myös tuulivoimaan liittyvät rakennusaikaiset ja kunnossapidon tehtävät työllistävät nyt ja tulevaisuudessa paljon työntekijöitä.

Länsirannikon teollisuuden investointipotentiaali tuleville vuosille 2024-2027 on kymmeniä miljardeja. Teollisuuden ja tuulivoimahankkeiden työllistävyys Keski-Pohjanmaan ja Pietarsaaren alueella on rakennusvaiheen aikana n 20 t. htv – vuoteen 2027 mennessä ja tuotantovaiheessa n 1600 htv.

Keski-Pohjanmaalla yksityiset toimijat vastaavat pääasiassa asuntotuotannosta, joka on merkittävä tekijä, mikäli alueelle muuttaa pysyvästi paljon uusia asukkaita. Keski-Pohjanmaa on hyvin omakoti- ja paritalo-voittoista aluetta. Keski-Pohjanmaalla asuinkunnista 60 % asuu omakoti- tai paritaloissa, kun koko maassa keskimäärin 38 % asuu omakotitaloissa. Rivitaloja Keski-Pohjanmaalla on suhteessa asuinnoista yhtä paljon kuin koko maassa, eli 13 %. Koko maassa kerrostaloissa asuu asutokunnista 47 % kun Keski-Pohjanmaalla niissä asuu 24 % asutokunnista. Muita rakennuksia on 2 % asutokuntien asuintaloista niin Keski-Pohjanmaalla kuin koko maassakin. Kohtuuhintaisten asuntojen saatavuus voi rajoittaa työn perässä alueelle muuttamista ja olisi tärkeää, että asunto olisi nopeasti saatavilla työntekijälle, jotta työsuhteisiin saataisiin tekijöitä myös Keski-Pohjanmaan alueen ulkopuolelta. Keski-Pohjanmaan kunnat ovat myös panostaneet viime vuosina paljon perheiden muiden palveluiden olosuhteisiin. Uusia koulukiinteistöjä on rakennettu lähes joka kuntaan Keski-Pohjanmaalle. Liikuntapaikkoja, uimahalleja ja urheiluhalleja on monen eri lajin harrastamisen tarpeisiin sekä kulttuuripalvelut ovat monipuoliset niin musiikin, taiteen kuin teatterinkin osalta. Alueella on tiedostettu myös muiden vetovoimatekijöiden merkitys työvoiman saatavuudelle.

Kokkola-Pietarsaaren lentokentän säilymiseksi aktiivisena tehdään paljon työtä Pohjanmaalla. Lentoliikenne mahdollistaa työvoiman liikkuvuuden ja varmistaa osaavan kansainvälisen työvoiman investointien toteuttamiseen ja elinkeinoelämän tarpeisiin.

9 Yhteenveto

Keski-Pohjanmaalla työllisyysaluetta on valmisteltu hyvässä yhteistyössä kuntien ja kaupunkien, TE-toimiston, ELY-keskuksen, hyvinvointialueen, KELA:n, maakuntaliiton ja oppilaitosten kanssa. Valmisteluun on otettu mukaan kaikki työllisyyspalveluihin liittyvät toimijat eri näkökulmista, että työllisyyspalveluihin liittyvä tieto kasvaisi ja kokonaisuus palveluista hahmottuisi mahdollisimman hyvin.

Keski-Pohjanmaalla kuntien välistä yhteistyötä on tehty pitkään ja alueen pienuus voidaan nähdä myös vahvuutena, kun koko maakunnan elinvoiman kasvattaminen on kaikkien yhteinen tavoite. Toimijaverkostojen tuntiessa toisensa hyvin jo entuudestaan on yhteistyö luontevaa myös jatkossa. Keski-Pohjanmaan haasteena voidaan pitää väestön kasvun negatiivista kehityssuuntaa luonnollisen väestönkasvun osalta. Maakuntaan tulisi saada muuttajia muualta, joko maansisäisesti tai ulkomailta. Saman ongelman kanssa tekevät työt monet muutkin maakunnat, joten erottautuminen ja vihreän siirtymän työpaikat voivat houkuttaa jatkossa nuoria alueelle, jos työelämältä halutaan myös ekologisesti kestävää arvopohjaa. Monipuolinen elinkeinorakenne yhdessä laadukkaiden muiden palvelujen ja harrastusolosuhteiden kanssa luovat hyvän pohjan alueen elinvoiman paranemiselle.

TE-uudistuksen yhtenä tavoitteena pidetään, että asiakkaille järjestämistahon vaihtumista ei juuri huomaisi palvelun toteutuksessa, laadussa ja saatavuudessa. Palvelujen järjestämistä vastuun siirrossa pyritään hallittuun siirtoon valtiolta kunnille, ettei katkoksia palveluissa tulisi vuoden 2025 alussa. Hyvällä yhteistyöllä TE-toimiston ja ELY-Keskuksen kanssa jouheva työllisyyspalvelujen siirto saadaan toteutumaan vuoden 2025 alusta lähtien.

Lähteitä

Paikkatietoikkuna a. Aluejakorajaus: Maakunnat. Tietolähde: Tilastokeskus – kuntien avainluvut 2021 aluejaolla. Ulkomaan kansalaisten osuus väestöstä %. Vuosi: 2021, 2000. Aluejako: Maakunnat. Viitattu 03.01.2022 <https://kartta.paikkatietoikkuna.fi/?lang=fi>

Tilastokeskus a. 2022. 115f -- Väestö alueen, pääasiallisen toiminnan, kansalaisuuden, sukupuolen, iän ja vuoden mukaan, 2000-2021. Viitattu 02.01.2023.

https://pxdata.stat.fi/PxWeb/pxweb/fi/StatFin/StatFin_tyokay/statfin_tyokay_pxt_115f.px/

Tilastokeskus b. 12du -- Kokonaishedelmällisyys- ja bruttouusiutumisluku maakunnittain, 1990-2021. Viitattu 02.01.2023. https://pxdata.stat.fi/PxWeb/pxweb/fi/StatFin/StatFin_synt/statfin_synt_pxt_12du.px/

Tilastokeskus c. 12dy -- Väestönmuutokset ja väkiluku alueittain, 1990-2021. Viitattu 02.01.2023.

https://pxdata.stat.fi/PxWeb/pxweb/fi/StatFin/StatFin_synt/statfin_synt_pxt_12dy.px/

Tilastokeskus e. 139h -- Väestöennuste 2021: Väestöllinen huoltosuhde alueittain, 2021-2040. Viitattu 02.01.2023. https://pxdata.stat.fi/PxWeb/pxweb/fi/StatFin/StatFin_vaenn/statfin_vaenn_pxt_139h.px/

Tilastokeskus f. 11a4 -- Maakuntien välinen muutto iän ja sukupuolen mukaan tulo- ja lähtömaakunnittain, 1990-2021. Viitattu 07.01.2023. https://pxdata.stat.fi/PxWeb/pxweb/fi/StatFin/StatFin_muutl/statfin_muutl_pxt_11a4.px/

Tilastokeskus g. 11a5 -- Maakuntien välinen muutto syntyperän mukaan tulo- ja lähtömaakunnittain, 1990-2021. Viitattu 07.01.2023. https://pxdata.stat.fi/PxWeb/pxweb/fi/StatFin/StatFin_muutl/statfin_muutl_pxt_11a5.px/

Tilastokeskus h. 11a6 -- Maakuntien välinen muutto koulutusasteen, ikäryhmän ja sukupuolen mukaan, 2005-2021. Viitattu 07.01.2023. https://pxdata.stat.fi/PxWeb/pxweb/fi/StatFin/StatFin_muutl/statfin_muutl_pxt_11a6.px/

Tilastokeskus i. Käsitteet ja määritelmät – Kansalaisuus. Viitattu 02.01.2023.

<https://www.stat.fi/tup/maahanmuutto/kasitteet-ja-maaritelmat.html>

Tilastokeskus j. 11vu -- Maahanmuuttajataustaisten määrät ja osuudet alueittain, 1990-2021. Viitattu 03.01.2023. [https://pxdata.stat.fi/PxWeb/pxweb/fi/Maahanmuuttajat_ja_kotoutuminen/Maahanmuuttajat_ja_kotoutuminen/maakoto_pxt_11vu.px/](https://pxdata.stat.fi/PxWeb/pxweb/fi/Maahanmuuttajat_ja_kotoutuminen/Maahanmuuttajat_ja_kotoutuminen/Maahanmuuttajat_ja_kotoutuminen/maakoto_pxt_11vu.px/)

Tilastokeskus k. 11l4 -- Suomen kansalaisuuden saaneet ikäryhmittäin ja sukupuolen mukaan maakunnittain, 2010-2021. Viitattu 07.01.2023. https://statfin.stat.fi/PxWeb/pxweb/fi/StatFin/StatFin_kans/statfin_kans_pxt_11l4.px/

Tilastokeskus l. 115l -- Alueella työssäkäyvät (työpaikat) alueen, sektorin (Sektoriluokitus 2012), koulutusasteen ja vuoden mukaan, 2014-2020. Viitattu 04.01.2023.

https://pxdata.stat.fi/PxWeb/pxweb/fi/StatFin/StatFin_tyokay/statfin_tyokay_pxt_115l.px/

Tilastokeskus m. 115b -- Väestö alueen, pääasiallisen toiminnan, sukupuolen, iän ja vuoden mukaan, 1987-2021. Viitattu 07.01.2023. https://statfin.stat.fi/PxWeb/pxweb/fi/StatFin/StatFin_tyokay/statfin_tyokay_pxt_115b.px/

Tilastokeskus n. Käsitteet. Viitattu 07.01.2023. <https://www.stat.fi/meta/kas/index.html>

Sotkanet a. Tilastotietoja suomalaisten terveydestä ja hyvinvoinnista. Tilastohaku – vastaanotetut pakolaiset / 100 000 asukasta maakunnittain. Viitattu 03.01.2023 <https://sotkanet.fi/sotkanet/fi/taulukko/?indicator=s3a2BAA=®ion=szYPBgA=&year=sy5zts7V0zUEAA==&gender=t&abs=f&color=f&buildVersion=3.1.1&buildTimestamp=202211091024>

Työeläke.fi. Vanhuuseläke – ikäluokilla oma eläkeikänsä. Viitattu 02.01.2023. <https://www.tyoe-lake.fi/elakkeet-eri-elamantilanteissa/vanhuuselake-ikaluokilla-oma-elakeikansa/>

Vipunen. Tutkintoon johtavan koulutuksen uudet opiskelijat syntymämaan mukaan. Viitattu 02.01.2023. https://vipunen.fi/fi-fi/_layouts/15/xlviewer.aspx?id=/fi-fi/Raportit/Ulkomaalaiset%20aloittaneet%20-%20syntym%C3%A4maa%20-%20koulutuksen%20maakunta.xlsb

KESKI-POHJANMAAN ALUEELLINEN OIKEUDENMUKAISEN SIIRTYMÄN SUUNNITELMA. Keski-Pohjanmaan liitto https://www.keski-pohjanmaa.fi/dl/1031/1f4390/KP_JTF_%20mkh%2014032022%20%28ID%2013574%29.pdf

Työvoimatiekartat_hankkeen_loppuraportti_tarkistettu.pdf https://julkaisut.valtioneuvosto.fi/bitstream/handle/10024/164550/Ty%C3%B6voimatiekartat_hankkeen%20loppuraportti_tarkistettu.pdf